



## 快速入门



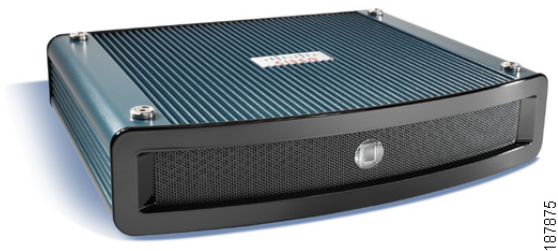
# Cisco Digital Media Player 4400G

## 快速入门手册

- 1** 检查产品包内的物品
- 2** 找到放置 DMP 的合适位置
- 3** 接入动态主机配置协议网络
- 4** 连接到 DMP 显示器
- 5** 连接到 100V–240V 交流电源插座
- 6** 检查发光二极管
- 7** 登录到 DMPDM 并更改其密码
- 8** 配置视频输出
- 9** 设置集中管理
- 10** 了解 DMP 的遥控器
- 11** 产品文档、支持以及安全性

**修订日期：2008 年 7 月 9 日**  
**78-19567-02**

包含 Adobe Systems, Inc. 的 Macromedia® Flash™ 技术。版权所有 1995-2003 Adobe Systems, Inc.。保留所有权利。Macromedia、Flash、Macromedia Flash 和 Macromedia Flash Lite 是 Adobe Systems, Inc. 在美国和其他国家 / 地区的商标或注册商标。



**注意**

---

如需有关支持功能的信息，请参阅 Cisco.com 上的  
*“Release Notes for Cisco Digital Media System”*。

---

## 词汇表

**Cisco Digital Media System (Cisco 数字媒体系统, Cisco DMS)** 是一系列产品和技术，其中包括本手册所介绍的产品和技术。

**Digital Media Player (数字媒体播放机, DMP)** 是外形小巧的固态可寻址网络设备，可将数字标牌内容和企业电视内容传送到 **DMP 显示器**，该显示器可以是向观众展示媒体信息的直接连接到数字媒体播放机的任意电视屏幕或其它种类的显示器或投影机。DMP 显示器可以是模拟显示器，也可以是数字显示器；可以是标准清晰度显示器，也可以是高清晰度显示器。

**Digital Media Player Device Manager (数字媒体播放机设备管理器, DMPDM)** 是基于 Web 的图形用户界面，可供在一台 DMP 的初始设置期间对其进行配置、可供单独管理一台 DMP，并可用于将您的媒体信息传送到一台 DMP 显示器。DMPDM 由其管理的 DMP 提供。

系统管理员、内容管理员和图形设计者使用称为 **DMM-DSM** 的 **Digital Media Manager (数字媒体管理器, DMM)** 软件模块来集中管理他们的 DMP 设备网络、组织用于标牌的信息并将其汇集在一起、设计布局并将媒体信息传送到 DMP 显示器。单独授权的 **DMM-ETV** 软件模块的功能可帮助您通过互联网协议网络传送视频点播和实况电视广播、配置屏幕上的电子收视指南 (EPG)、管理 EPG 数据提供商服务的订阅以及对 DMP 的遥控器进行程序设定。

## 了解更多

若要了解更多 DMS 产品、相关技术和 Cisco 的一般信息：

介绍	请转到
DMS 概述	<a href="http://www.cisco.com/go/dms">http://www.cisco.com/go/dms</a>
Cisco DMS 产品的发行说明	<a href="http://www.cisco.com/en/US/products/ps6681/prod_release_notes_list.html">http://www.cisco.com/en/US/products/ps6681/prod_release_notes_list.html</a>
Cisco DMS 产品的用户文档	<a href="http://www.cisco.com/en/US/products/ps6681/products_documentation_roadmaps_list.html">http://www.cisco.com/en/US/products/ps6681/products_documentation_roadmaps_list.html</a>
常见问题与故障排除	<a href="http://www.cisco.com/en/US/products/ps6681/prod_troubleshooting_guides_list.html">http://www.cisco.com/en/US/products/ps6681/prod_troubleshooting_guides_list.html</a>
Cisco 数字标牌学院	<a href="http://www.cisco.com/go/dms/ads">http://www.cisco.com/go/dms/ads</a>
我的技术支持 (需要注册)	<a href="http://www.cisco.com/en/US/support/tsd_my_tech_support.html">http://www.cisco.com/en/US/support/tsd_my_tech_support.html</a>
Cisco 服务联系中心	<a href="http://www.cisco.com/web/partners/services/resources/cscc/index.html">http://www.cisco.com/web/partners/services/resources/cscc/index.html</a>
Cisco 安全报告	<a href="http://www.cisco.com/en/US/products/products_security_advisories_listing.html">http://www.cisco.com/en/US/products/products_security_advisories_listing.html</a>

# 1 检查产品包内的物品

一个 DMP 4400G 的产品包应包含以下*所有*物品：

- 包含重要法律信息的购买凭证（您应始终保留）。
- 本快速入门手册和其他产品文档。
- 一台 DMP 4400G。
- 一个交流适配器（12V，3A）
- 一条电源线。
- 一条红外线 (IR) 延长线。
- 一根天线。
- 三条信号线：
  - 高清晰多媒体接口（版本 1.1）。
  - 复合缆线 (RCA)（视频）。
  - 复合缆线 (RCA)（音频 — 3mm 插孔；红色和白色 RCA 插头）。

如果产品包中缺少任何物品，或物品有缺陷，请联系 Cisco 技术援助中心 (TAC)。

## 2 找到放置 DMP 的合适位置

放置 DMP 的位置与交流电器插口（插座）的距离必须不超过 6 英尺 (1.8 米)，插座使用当地的标准电压（介于 100V 到 240V 之间）。若要了解不同类型视频缆线的支持长度，请参阅第 8 页的“连接到 DMP 显示器”。

### 环境忍耐力范围

DMP 4400G 用于在室内使用。

温度 <sup>1</sup>	美国惯用单位		现代公制单位	
	最低	最高	最低	最高
运行 — 长期或短期	41°F	104°F	5°C	40°C
不运行或储存	-4°F	140°F	-20°C	60°C
相对湿度 <sup>2</sup>	最小		最大	
运行、不运行和储存	20%		85%	
高度 <sup>3</sup>	美国惯用单位		现代公制单位	
	最小	最大	最小	最大
运行、不运行和储存	0 英尺	13,780 英尺	0 米	4,200 米

1. 环境。
2. 非冷凝；环境。
3. 海拔高度。

### 3 接入动态主机配置协议网络

DMP 4400G 的出厂默认设定为自动从动态主机配置协议服务器获得其互联网协议地址。如果要在没有动态主机配置协议服务器的物理位置部署 DMP，请参阅 Cisco.com 上的 *User Guide for Cisco Digital Media Player Device Manager 5.0* 以了解如何将 DMP 配置为使用静态互联网协议地址。



---

#### 提示

如果网络安全策略将动态主机配置协议地址分配限制为使用具有已知 MAC 地址的网络接口卡，请阅读 DMP 底盘底部贴附的标签，然后将 MAC 地址提供给安全策略管理员。

---

---

**步骤 1** 将普通以太网线的一端插入 DMP 底盘背面的以太网 10/100 端口中。

**步骤 2** 将该以太网线的另一端插入到接入动态主机配置协议网络的网络集线器、网络交换机或路由器中。

---

## 4 连接到 DMP 显示器

我们建议您使用数字显示器，而不是模拟显示器。对于数字显示器的类型，我们建议使用液晶显示器，而不是等离子显示器。

数字标牌使用静态图像的次数较多，而使用全动感视频的次数较少。最常见的内容是基于 Web 的或动画形式的 Flash。这些媒体类型的性质意味着数字标牌中的某些像素不会频繁更新。鉴于液晶显示器较之等离子显示器不易受烧灼影响，因此液晶显示器是数字标牌的上乘之选。

即使液晶显示器有时会出现残影问题，也几乎总是可以自我修正，而且，如果遵循制造商的指导原则正确管理显示器，则不太可能出现残影。

您可以使用任何制造商生产的显示器，只要该显示器符合所有相关的国际标准。如果您首选的液晶显示器制造商是 NEC，我们建议采用以下型号的 NEC 显示器：

- 32" — MultiSync® LCD3210
- 40" — 以下任一型号：
  - MultiSync® LCD4010
  - MultiSync® LCD4020
- 46" — MultiSync® LCD4610
- 57" — MultiSync® LCD5710

视频缆线的最大支持长度为：

- 10 英尺 (3 米) — 复合缆线 (RCA) 和两分量视频
- 16 英尺 (4.8 米) — 高清晰多媒体接口缆线

若要将数字显示器连接到 DMP 上，建议您使用提供的高清晰多媒体接口缆线来传送视频和音频。但是，若要将以上所建议的任何型号的 NEC 显示器连接到 DMP 上，您必须将高清晰多媒体接口缆线与高清晰多媒体接口到数字显示接口适配器配合使用来传送视频，使用提供的复合 (RCA) 音频线来传送音频。此规则唯一的例外是 NEC MultiSync® LCD4020，它支持传送视频和音频均使用高清晰多媒体接口缆线。

若要将模拟显示器连接到 DMP 上，建议您使用提供的复合缆线 (RCA) 线来传送视频和音频。

---

**步骤 1** 在 DMP 底盘的背面，进行以下操作之一：

- 如果要将 DMP 连接到具有高清晰多媒体接口的数字显示器上，请将高清晰多媒体接口缆线的外螺纹插入到 DMP 上的高清晰多媒体接口中。
- 如果要将 DMP 连接到以上所建议的没有高清晰多媒体接口的其中一种型号的 NEC 显示器（或其它制造商生产的类似显示器）上，请进行以下操作之一：
  - 将高清晰多媒体接口缆线的外螺纹插入到 DMP 上的高清晰多媒体接口中，然后将高清晰多媒体接口到数字显示接口适配器连接到高清晰多媒体接口缆线的另一端。

- 将 RCA 音频缆线上的 3mm 插孔插入到 DMP 上的音频接口中。
- 如果要将 DMP 连接到模拟显示器，请进行以下所有操作：
  - 将 RCA 视频缆线上的一个黄色插孔插入到 DMP 上的复合电视广播信号接口中。
  - 将 RCA 音频缆线上的 3mm 插孔插入到 DMP 上的音频接口中。

**步骤 2** 将一条或多条缆线的另一端连接到 DMP 显示器上对应的一个或多个接口。

**步骤 3** 如果尚未开启 DMP 显示器，请立即开启。

---

## 5 连接到 100V–240V 交流电源插座



### 警告

**请仅使用提供的电源线和适配器。**

---

**步骤 1** 将 DMP 电源线连接到交流适配器。

**步骤 2** 将直流圆柱式连接器连接到 DMP 底盘上的 12V 直流电源插口。

**步骤 3** 连接到已接地且使用当地正确电压等级的交流电器插口。支持的电压等级范围是 100V 到 240V。

为了保护 DMP 免受电涌的伤害，建议您使用由信誉较好的制造商生产的电涌保护器或不间断电源。

---

## 6 检查发光二极管

DMP 底盘包含一个绿色和一个红色的发光二极管。将 DMP 连接到其交流电源后，通过 DMP 正面格栅应该看到两个发光二极管均发光。

LED 可指示 DMP 是否已通电，以及是否已获得互联网协议地址。

- 绿色的发光二极管稳定发光表明电源已接通。
- 红色的发光二极管稳定发光表明 DMP 正尝试获得互联网协议地址。DMP 获得互联网协议地址后，将关闭红色的发光二极管。

除非受到红外线信号干扰，否则发光二极管不会闪烁。

## 7 登录到 DMPDM 并更改其密码

**步骤 1** DMP 显示器展示 Cisco 徽标及其互联网协议地址时，请记住互联网协议地址。





## 提示

---

以后若要将此闪屏重新配置为持续时间多于或少于出厂默认设置的 30 秒，请选择 “Settings (设置)” > “Browser (浏览器)”，在 “Splash Screen Display Time (in milliseconds) (闪屏显示时间【毫秒】)” 字段中输入以毫秒为单位的新的持续时间，然后单击 “Apply (应用)”。接下来选择 “Administration (管理)” > “Save Configuration (保存配置)”，然后单击 “Save (保存)”。

---

**步骤 2** 将浏览器指向刚才记下的互联网协议地址。

**步骤 3** 显示 DMPDM 的登录提示时，若要以 “DMP Web Account” 用户登录，请输入用户名 **admin** 和密码 **default**。



## 警示

---

除非在 DMPDM 中更改以下*两种*用户的出厂默认设置的密码，否则您的网络安全会受到损害：

- DMP Web Account 用户。
- DMP Service Account 用户。

若要弥补此漏洞以保护网络，**必须**完成此过程的剩余部分。

---

如果您的 DMP 很少，并且要对每台 DMP 单独进行管理，则可以在 DMPDM 中手动更改它们的 DMP Web Account 密码和 DMP Service Account 密码。

登录到 DMPDM 本身要使用 Web Service Account，而 DMP Service Account 是具有文件传输协议登录权限的用户帐户。DMP Service Account 帐户仅当 DMP 上启用文件传输协议服务时可用。

或者，如果您的 DMP 很多，并且要对这些 DMP 集中进行管理，则可以使用 DMM 装置上完全授权的 DMM-DSM 软件对已添加到 DMP 组的所有 DMP 的两个密码进行全局更改。但是，您必须首先为集中进行管理的每台 DMP 完成第 21 页的“设置集中管理”，然后才能通过此方式使用 DMM-DSM。



## 注意

---

使用 DMM-DSM 更改 DMP 上的密码时，在 DMM-DSM 中输入的文本字符串必须使用正确的语法以进行 *URI 编码*。URI 编码（用于提交字符串）的语法要求在可查询对象的值应包含空格的位置输入加号 (+)，而不是输入空格。例如，如果可查询对象是“user”，并且其值为“John Smith”，则您将在字符串中输入“user=John+Smith。”如果字符串中有任何值应包含实际的加号，则必须将此加号明确编码为 %2B。

值中不允许使用感叹号 (!)、问号 (?)、和号 (&) 和星号 (\*)。

若要了解用于提交查询字符串的 URI 编码以及所建议的该编码的语法，请参阅 <http://tools.ietf.org/html/rfc1630> 上的“RFC 1630。”

---

**步骤 4** 若要通过使用 DMPDM 更改一台 DMP 上的 DMP Web Account 密码，请选择“Administration（管理）” > “DMP Web Account (DMP Web Account)”。在“Password（密码）”字段输入新密码，在“Repeat Password（再次输入密码）”字段再次输入新密码，然后单击“Apply（应用）”。接下来选择“Administration（管理）” > “Save Configuration（保存配置）”，然后单击“Save（保存）”。

或者，您可以使用 DMM-DSM 同时更改数字标牌网络中的多台 DMP 上的密码：

- a. 选择“Digital Media Players（数字媒体播放机）” > “Advanced Tasks（高级任务）” > “System Tasks（系统任务）”，然后单击空白页图标以创建新的系统任务。
- b. 为新任务输入名称和介绍，然后从“Request Type（请求类型）”列表中选择“Set（设置）”。
- c. 在“Request（请求）”文本框中，使用正确的语法以进行 URI 编码，并输入 `mibifc.user=admin&mibifc.password=new_password&mib.save=1`，其中 `new_password` 就是您要分配给 DMP Web Account 用户的密码。

- d. 若要保存该任务以便使其可供您使用，请单击“**Submit（提交）**”。
- e. 若要将密码更改指令同时传送给数字标牌网络中的多个 DMP，请执行以下操作：
  - 选择“**Schedules（计划）**” > “**Play Now（立即播放）**”。（或者，DMM-DSM 4.1.x 的用户应选择“**Schedules（计划）**” > “**Immediate Deployment（立即部署）**”。）
  - 从 DMP 组对象选择器中选择一个组。
  - 选择应更改其 DMP Web Account 密码的每个 DMP 的复选框。
  - 从“**Select an Event Type（选择事件类型）**”列表中选择您在步骤 4b 中命名的系统任务。（或者，DMM-DSM 4.1.x 的用户应从“**Actions（操作）**”列表中选择该任务。）
  - 单击“**Submit（提交）**”。（或者，DMM-DSM 4.1.x 的用户应单击“**Go（运行）**”。）



## 注意

---

如果您方才完成了此过程中的可选步骤 4，则意味着您已跳至前文并完成了第 21 页的“**设置集中管理**”。但是，在此完成步骤 4 之后，您对凭据所做的更改将暂时阻止受信任的 DMM 装置与 DMP 进行通讯。若要恢复正常通讯，必须立即重复执行第 21 页的“**设置集中管理**”中的步骤 3。

---

**步骤 5** 若要通过使用 DMPDM 更改一台 DMP 上的 DMP Service Account 密码，请选择 “Administration（管理）” > “DMP Service Account (DMP Service Account)”。在 “Password（密码）” 字段输入新密码，在 “Repeat Password（再次输入密码）” 字段再次输入新密码，然后单击 “Apply（应用）”。接下来选择 “Administration（管理）” > “Save Configuration（保存配置）”，然后单击 “Save（保存）”。

如果您喜欢，可以使用 DMM-DSM 同时更改数字标牌网络中的多台 DMP 上的密码：

- a. 选择 “Digital Media Players（数字媒体播放机）” > “Advanced Tasks（高级任务）” > “System Tasks（系统任务）”，然后单击空白页图标以创建新的系统任务。
- b. 为新任务输入名称和介绍，然后从 “Request Type（请求类型）” 列表中选择 “Set（设置）”。
- c. 在 “Request（请求）” 文本框中，使用正确的语法以进行 URI 编码，并输入 `init.FTP_password=new_password&mib.save=1`，其中 `new_password` 就是您要分配给 DMP Service Account 用户的密码。
- d. 若要保存该任务以便使其可供您使用，请单击 “Submit（提交）”。

- e. 若要将密码更改指令同时传送给数字标牌网络中的多个 DMP，请执行以下操作：
- 选择 **“Schedules (计划)”** > **“Play Now (立即播放)”**。（或者，DMM-DSM 4.1.x 的用户应选择 **“Schedules (计划)”** > **“Immediate Deployment (立即部署)”**。）
  - 从 DMP 组对象选择器中选择一个组。
  - 选择应更改其 DMP Service Account 密码的每个 DMP 的复选框。
  - 从 **“Select an Event Type (选择事件类型)”** 列表中选择您在步骤 5b 中命名的系统任务。（或者，DMM-DSM 4.1.x 的用户应从 **“Actions (操作)”** 列表中选择该任务。）
  - 单击 **“Submit (提交)”**。（或者，DMM-DSM 4.1.x 的用户应单击 **“Go (运行)”**。）
-

## 8 配置视频输出

---

**步骤 1** 在“Settings（设置）”区域，单击“DMP Display Attributes（DMP 显示器属性）”。

默认情况下，会启用显示器自动检测功能。如果满意 DMPDM 为您所做的选择和条目，*则已完成*本节，现在可以转到第 21 页的“设置集中管理”。

否则，如果您不满意，请执行以下操作：

- a. 从“DMP Display Autodetection (requires HDMI)（DMP 显示器自动检测【需要高清晰多媒体接口】）”列表中，选择“Disable（停用）”。
- b. 从“Display Standard（显示器标准）”列表中，选择您的国家/地区应用的标准。例如，尽管我们的出厂默认选择为 NTSC\_M，但是您的国家/地区可能使用逐行倒相正交平衡调幅。
- c. 从“Interface (DMP display output)（接口【DMP 显示器输出】）”列表中，选择您要使用的连接器类型和信号类型。例如，您可能使用 SVIDEO。

如果您不知道要选择哪些选项，请参阅 DMP 显示器的制造商文档。

**步骤 2** 从“Color Space（色彩空间）”列表中，选择您的 DMP 显示器使用的绝对色彩空间。

**步骤 3** 如果选择了 RGB 作为色彩空间，请从“Color Component Order（色彩元素顺序）列表中选择可定义红、绿和蓝数据的保存顺序的选项。”此定义有时称为从左到右加色模型。

**步骤 4**（可选）移动任一或所有滑块以弥补 DMP 显示器在视频（亮度、对比度或饱和度）或音频（声道音量）方面的缺陷。

**步骤 5** 若要确认您的选择，并在更改这些选择之前或在重新启动 DMP 之前实现这些选择，请单击“Apply（应用）”。

**步骤 6** 若要测试您的选择对 DMP 显示器是否合适，请单击“DMP Mode（DMP 模式）”区域中的“Show IP（显示互联网协议）”。

DMP 显示器应该显示 Cisco 徽标以及该显示器的互联网协议地址。

**步骤 7** 若要永久保持您所做的配置更改（甚至在重新启动 DMP 后仍然保持），请执行以下操作：

- a. 选择“Administration（管理）” > “Save Configuration（保存配置）”。
  - b. 在“Save Configuration（保存配置）”页面上，单击“Save（保存）”。
-

## 9 设置集中管理

如果要将 DMP 作为数字标牌网络中的一部分进行集中管理，则必须配置 DMPDM 和 DMM-DSM 以使它们协同工作。



### 警示

---

若要使不受信任的 DMM 装置无法控制 DMP，您必须配置网络防火墙，以对允许通过传输控制协议端口 7777 将进站通讯传送给 DMP 的装置进行限制。如果您不知道如何使用访问控制列表，请参阅防火墙的制造商文档。

---

**步骤 1** 在 DMPDM 中指定受信任的一个 DMM 装置。

- a. 选择“Settings（设置）” > “Centralized Management（集中管理）”。
- b. 在“DMM-DSM Server Timeout (in seconds)（DMM-DSM 服务器超时【秒】）”字段中，输入 DMP 应等待受信任 DMM 装置的响应的最大秒数。（该 DMM 是为 DMM-DSM 服务的装置。）
- c. 在“DMM Appliance IP Address（DMM 装置互联网协议地址）”字段中，输入值得信赖的 DMM 装置的可路由互联网协议地址或 DNS 可解析主机名称。

如果您曾使用 DMM-DSM 来自动检测新的 DMP，则 “DMM Appliance IP Address（DMM 装置互联网协议地址）” 字段中可能已为 DMM 装置填入了正确的互联网协议地址。

- d. 若要确认您的选择，并在更改这些选择之前或在重新启动 DMP 之前实现这些选择，请单击 “**Apply（应用）**”。
- e. 若要永久保持这些配置更改（甚至在重新启动 DMP 后仍然保持），请执行以下操作：
  - 选择 “**Administration（管理）**” > “**Save Configuration（保存配置）**”。
  - 在 “**Save Configuration（保存配置）**” 页面上，单击 “**Save（保存）**”。



---

## 注意

启用集中管理后，DMM-DSM 和 DMP 通过传输控制协议端口 7777 进行通讯。

---

**步骤 2** 确认在整个数字标牌网络中集中管理的 DMP 均共享以下凭据：

- 用于其 DMP Web Account 的完全相同的用户凭据。
- 用于其 DMP Service Account 的完全相同的用户凭据。

若要了解如何使这些凭据完全相同，请参阅第 12 页的“登录到 DMPDM 并更改其密码”。

**步骤 3** 在 DMM-DSM 中为集中管理的 DMP 指定正确的用户凭据。

- a. 选择 “Settings（设置）” > “Server Settings（服务器设置）”。
- b. 输入所需的值：
  - “Servlet Server Address（Servlet 服务器地址）” — 如果您尚未输入为 DMM-DSM 服务的装置的 DNS 可解析主机名称和域（例如 `dmm.example.com`），请执行此操作。
  - “DMP User Name（DMP 用户名称）” — 输入 `admin`，或者如果您已更改默认值中的 DMP Web Account 用户名，请输入您分配的新用户名。
  - “DMP User Password（DMP 用户密码）” — 输入用户名对应的密码。
- c. 单击 “Save（保存）”。



## 注意

---

如果您稍后使用 DMM-DSM 中的系统任务更改 DMP 的凭据 — 如第 12 页的“登录到 DMPDM 并更改其密码”中所述 — 则您必须返回到此“Server Settings（服务器设置）”页面并更新这些值，以便使它们对于 DMP 的新凭据来说完全相同。否则，如果您不更新此信息，DMM-DSM 尝试与 DMP 通讯时将使用旧的凭据，并且在通讯失败时会将 DMP 视为不可访问且不可管理。

---

# 10 了解 DMP 的遥控器

遥控器功能要求 DMP 使用固件的版本为 5.0 或更新，并且 DMM 装置使用 DMM 软件的版本为 5.0 或更新。

您的 DMP 产品箱中随附《*Cisco Digital Media Player 遥控器快速入门手册*》的印刷副本。或者，您可以在 [Cisco.com](http://Cisco.com) 上阅读该手册。

# 11 产品文档、支持以及安全性

如需有关获取文档、获取支持、提供文档反馈、安全性原则以及建议的别名和一般 Cisco 文档的信息，请于以下网站参阅每月的“*What’s New in Cisco Product Documentation*”，它还列出了所有新的和修订过的 Cisco 技术文档：

<http://www.cisco.com/en/US/docs/general/whatsnew/whatsnew.html>







Americas Headquarters  
Cisco Systems, Inc.  
San Jose, CA

Asia Pacific Headquarters  
Cisco Systems (USA) Pte. Ltd.  
Singapore

Europe Headquarters  
Cisco Systems International BV  
Amsterdam, The Netherlands

Cisco has more than 200 offices worldwide. Addresses, phone numbers, and fax numbers are listed on the Cisco Website at [www.cisco.com/go/offices](http://www.cisco.com/go/offices).

CCDE, CCENT, Cisco Eos, Cisco Lumin, Cisco Nexus, Cisco StadiumVision, Cisco TelePresence, the Cisco logo, DCE, and Welcome to the Human Network are trademarks; Changing the Way We Work, Live, Play, and Learn and Cisco Store are service marks; and Access Registrar, Aironet, AsyncOS, Bringing the Meeting To You, Catalyst, CCDA, CCDP, CCIE, CCIP, CCNA, CCNP, CCSP, CCVP, Cisco, the Cisco Certified Internetwork Expert logo, Cisco IOS, Cisco Press, Cisco Systems, Cisco Systems Capital, the Cisco Systems logo, Cisco Unity, Collaboration Without Limitation, EtherFast, EtherSwitch, Event Center, Fast Step, Follow Me Browsing, FormShare, GigaDrive, HomeLink, Internet Quotient, IOS, iPhone, iQ Expertise, the iQ logo, iQ Net Readiness Scorecard, iQuick Study, IronPort, the IronPort logo, LightStream, Linksys, MediaTone, MeetingPlace, MeetingPlace Chime Sound, MGX, Networkers, Networking Academy, Network Registrar, PCNow, PIX, PowerPanels, ProConnect, ScriptShare, SenderBase, SMARTnet, Spectrum Expert, StackWise, The Fastest Way to Increase Your Internet Quotient, TransPath, WebEx, and the WebEx logo are registered trademarks of Cisco Systems, Inc. and/or its affiliates in the United States and certain other countries.

All other trademarks mentioned in this document or Website are the property of their respective owners. The use of the word partner does not imply a partnership relationship between Cisco and any other company. (0807R)

© 2008 Cisco Systems, Inc. All rights reserved.

Printed in Taiwan