

دراوم لاء قرااا اااساسا لعل اهال صاا و TFTP ااطخا فاشكسا

المحتويات

- [المقدمة](#)
- [المتطلبات الأساسية](#)
- [المتطلبات](#)
- [المكونات المستخدمة](#)
- [الاصطلاحات](#)
- [تكوين أرشيف التكوين ل TFTP كبروتوكول مفضل](#)
- [تصحح سمات الجهاز — بيانات اعتماد SNMP و Telnet](#)
- [TFTPD](#)
- [تشغيل TFTPD](#)
- [لم يتم العثور على الإدخال](#)
- [التحقق من عملية TFTP](#)
- [التحقق من إمكانية استخدام CW2000 ل TFTP هذا](#)
- [معلومات ذات صلة](#)

المقدمة

يمكن أن يستخدم أرشيف التكوين ثلاثة بروتوكولات نقل مختلفة لتنزيل التكوينات من الأجهزة.

1. بروتوكول نقل الملفات المبسط (TFTP)
2. Telnet
3. بروتوكول النسخ عن بعد (RCP)

يستخدم أرشيف التكوين البروتوكول الأول في القائمة. إذا فشل هذا البروتوكول، يستخدم الأرشيف البروتوكول الثاني ثم البروتوكول الثالث، حتى يعثر على بروتوكول نقل يمكنه تنزيل التكوين. تستخدم إدارة صور البرامج (SWIM) بروتوكول TFTP لنسخ الصور من الأجهزة إلى خادم CW2000 (CiscoWorks 2000).

يشرح هذا المستند كيفية تكوين أرشيف التكوين واستكشاف أخطائه وإصلاحها أثناء استخدام TFTP على UNIX. لا يجب على مستخدمي NT القلق حول هذا الأمر لأن CW2000 يقوم بتثبيت خدمة TFTP لك. إذا كنت تستخدم السباحة وقمت بتكوين RCP، فارجع إلى [تكوين RCP كبروتوكول نقل في أساسيات مدير موارد Cisco](#).

المتطلبات الأساسية

المتطلبات

لا توجد متطلبات خاصة لهذا المستند.

المكونات المستخدمة

تطبق المعلومات الواردة في هذا المستند على الإصدارات 3.0 و 3.1 و 3.2 و 3.3 من RME على نظامي Windows و Solaris الأساسيين.

تم إنشاء المعلومات الواردة في هذا المستند من الأجهزة الموجودة في بيئة معملية خاصة. بدأت جميع الأجهزة المستخدمة في هذا المستند بتكوين ممسوح (افتراضي). إذا كانت شبكتك مباشرة، فتأكد من فهمك للتأثير المحتمل لأي أمر.

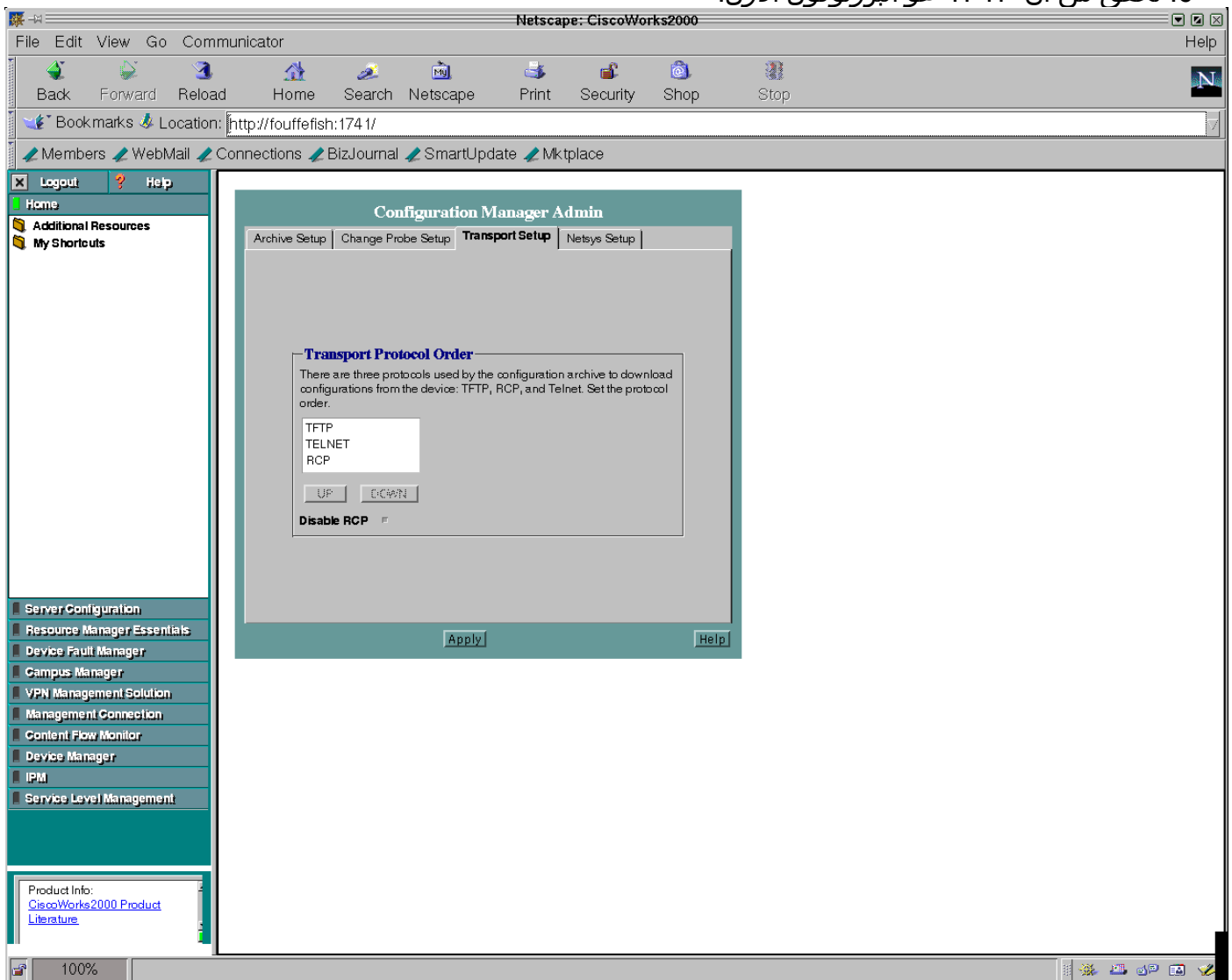
[الاصطلاحات](#)

راجع [اصطلاحات تلميحات Cisco التقنية للحصول على مزيد من المعلومات حول اصطلاحات المستندات.](#)

[تكوين أرشيف التكوين لـ TFTP كبروتوكول مفضل](#)

اتبع هذه الخطوات لتعيين TFTP كبروتوكول مفضل في أرشيف التكوين:

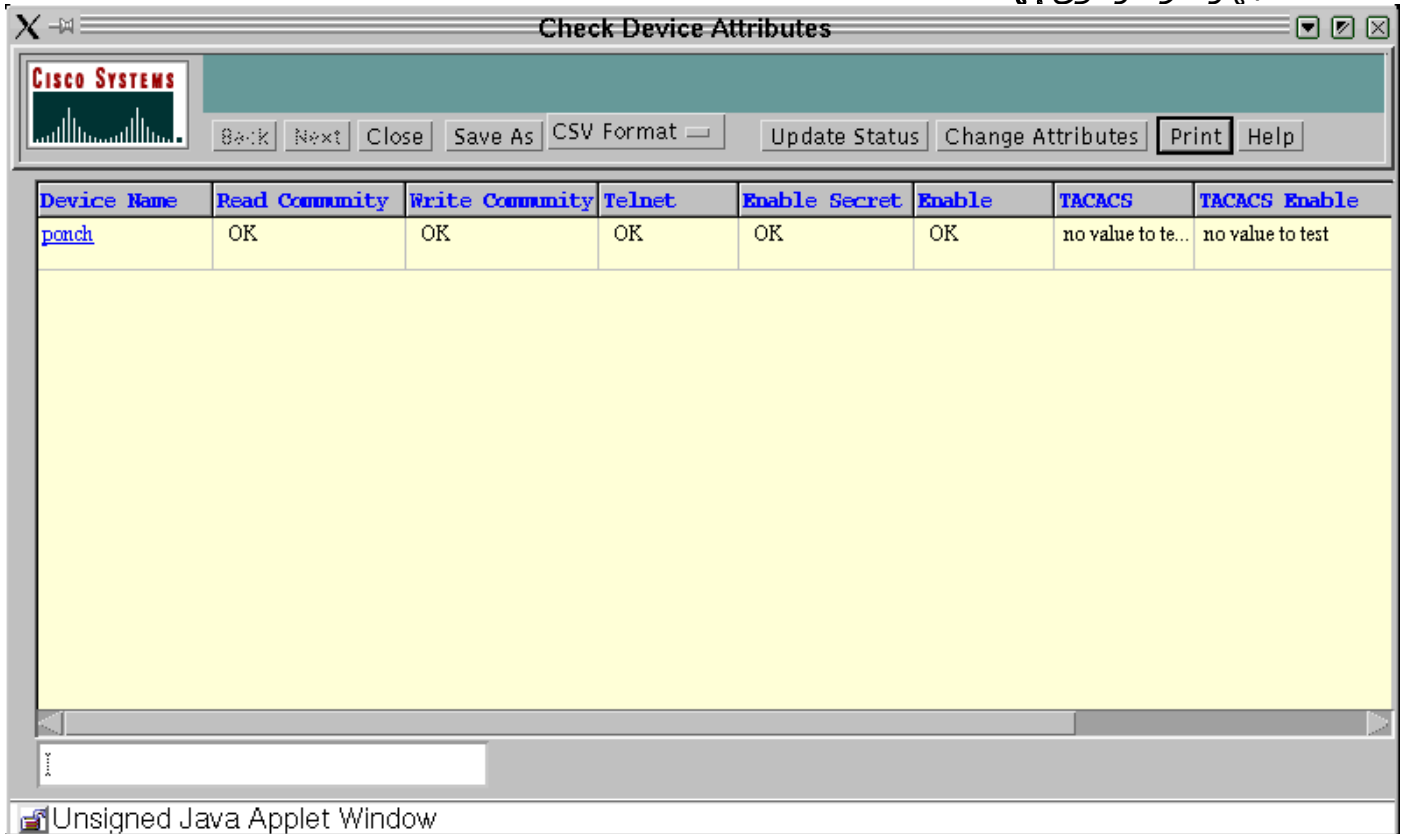
1. سجل الدخول إلى CW2000 كمسؤول.
2. حدد أساسيات إدارة الموارد.
3. تحديد إدارة.
4. حدد إدارة التكوين.
5. حدد إعداد عام.
6. تحقق من أن TFTP هو البروتوكول الأول.



تصحيح سمات الجهاز — بيانات اعتماد SNMP و Telnet

اتبع هذه الخطوات للتأكد من صحة سمات جهازك:

1. تسجيل الدخول إلى CW2000 كمسؤول.
2. حدد أساسيات إدارة الموارد.
3. تحديد إدارة.
4. حدد المخزون.
5. تحديد سمات الجهاز.
6. حدد جهازك وانقر فوق إنهاء.



TFTPD

TFTPD هو خادم يدعم بروتوكول TFTP على الإنترنت. يتم بدء تشغيل هذا الخادم عادة بواسطة معرف (مساعد) ويعمل على المنفذ المشار إليه في وصف خدمة الإنترنت ل TFTP في الملف `etc/inetd.conf`. بشكل افتراضي، يتم التعليق على إدخال TFTPD في `etc/inetd.conf`.

تشغيل TFTPD

تحقق من أن /وما إلى ذلك `inetd.conf` به الإدخالات التالية وأن الإدخال الذي يبدأ ب TFTP لا يتم التعليق عليه (يتم استخدام علامة التجزئة "#" في البداية للتعليق على الإدخال).

```
.Next line added by Cisco Works Resource Manager postinstall #  
tftp dgram udp wait root /usr/sbin/in.tftpd in.tftpd -s /tftpboot
```

ملاحظة: يتطلب -S CW2000.

قد ترى إدخالاً كهذا في `inetd.conf`:

```
\ tftp dgram udp wait root /usr/sbin/in.tftpd in.tftpd -s tftpboot/
```

ومع ذلك، لا يتعرف CW2000 عليه عندما يتم تقسيم إدخال دليل tftpboot بين البنود. يمكنك الحصول على أدلة TFTPboot متعددة ويمكنك إدخالها كما هو موضح أدناه.

```
tftp dgram udp wait root /usr/sbin/in.tftpd in.tftpd -s /tftpboot /ust/tftpboot
```

CW2000 يختار أول دليل تقوم بإدراجه. مثلا، إن يريد أنت CW2000 أن يستعمل `usr/tftpboot/` ك `tftpdir`، بعد ذلك غيرت المدخل أعلاه إلى التالي:

```
tftp dgram udp wait root /usr/sbin/in.tftpd in.tftpd -s /ust/tftpboot /tftpboot
```

لم يتم العثور على الإدخال

إذا تعذر عليك العثور على هذا الإدخال، فيمكنك إضافته يدويا. تأكد من أنك تستخدم الجداول كقواصل، ماعدا مع S- يجب أن تستخدم المسافات.

إذا كان الإدخال موجودا، ولكنه تم التعليق عليه، فقم بإزالة التعليق (#) وحفظ الملف.

بعد الانتهاء من تعديل الملف، قم بإيقاف الملف وإعادة تشغيله على النحو التالي:

```
ps -ef | grep inetd #
root 134 1 0 Jun 21 ? 0:06 /usr/sbin/inetd -s
```

حيث 134 هو معرف العملية ل ID (قد يكون لدى الخادم معرف عملية (PID) مختلف).

```
kill -HUP 134 #
```

يرسل هذا الأمر إشارة HUB إلى العملية الحالية حتى تتم إعادة بدء العملية وبعيد قراءة ملف `inetd.conf`.

TFTP من عملية

اتبع هذه الخطوات للتأكد من أن بروتوكول TFTP يعمل على النظام لديك:

1. انتقل إلى الدليل الذي تستخدمه ل خادم TFTP (ربما `tftpboot/`).

```
cd / tftpboot #
```

2. إنشاء ملف فارغ.

```
touch test.cfg #
```

3. قم بتغيير الإذن على هذا الملف كما يلي:

```
chmod 666 test.cfg #
```

4. انتقل إلى أحد أجهزتك وقم بما يلي: **ملاحظة:** يتم القيام بهذا المثال على موجه 3640، إذا كان لديك محول، فيرجى مراجعة الوثائق للحصول على الصياغة المناسبة.

```
:ponch#copy running-config tftp
Address or name of remote host []? 172.17.246.240
IP address of CW2000 server Destination filename [ponch-config]? test.cfg !!! 5237 -- !
#bytes copied in 1.44 secs (5237 bytes/sec)ponch
```

تدل علامات التعجب (!!) على نجاح النسخ إلى خادم TFTP.

[التحقق من إمكانية استخدام CW2000 ل TFTP هذا](#)

اتبع هذه الخطوات للتحقق من إمكانية استخدام CW2000 لبروتوكول TFTP هذا بنجاح:

1. قم بإصدار هذا الأمر للتحقق من توفر مساحة كافية على القرص:

```
df -k /tftpboot #
Filesystem kbytes used avail capacity Mounted on
/ dev/dsk/c0t0d0s0 7989885 5802105 2107882 74%/
```

2. تحقق من تعيين الأذونات الصحيحة على الملفات التالية:

```
ls -l /etc/inetd.conf #
-lrwxrwxrwx 1 root root 17 Dec 8 2000 /etc/inetd.conf -> ./inet
inetd.conf
```

```
ls -l /etc/inet/inetd.conf #
rw-r--r-- 1 root sys 5270 Nov 18 22:22 /etc/inet/inetd.conf-
ملاحظة: يجب أن تكون الأذونات الخاصة بكل من الملفين شبيهة تماما بالأسطر أعلاه.
```

```
ls -l | grep tftpboot #
-drwxrwxrwx 3 root other 6656 Dec 10 09:20 tftpboot
3. أستخدم الأمر التالي للتحقق من أن CW2000 يعرف موقع الدليل الرئيسي TFTP:
```

```
opt/CSC0px/bin/perl /opt/CSC0px/objects/cmfb/bin/tftpSvc.pm/#
#tftpboot/
```

تحقق من أن الأمر يرجع المسار إلى الدليل الرئيسي ل TFTP. في المثال أعلاه، أرجع الأمر /tftpboot، وهو الدليل الرئيسي ل TFTP.

[معلومات ذات صلة](#)

- [إدارة شبكة Cisco Works](#)
- [الدعم التقني والمستندات - Cisco Systems](#)

ةمچرتل هذه لوج

ةللأل تاي نقتل نم ةومجم مادختساب دن تسمل اذه Cisco تچرت
ملاعلاء انء عي مج ي ف ني مدختسمل معد يوتحم مي دقتل ةيرشبل او
امك ةقيقد نوك تنل ةللأل ةمچرت لصف أن ةظحال م يچري. ةصاخل مه تلبل
Cisco ي لخت. فرتحم مچرت م اهم دقي ي تلل ةي فارتحال ةمچرتل عم لالحل وه
ىل إأمئاد عوچرلاب ي صؤت و تامچرتل هذه ةقد نع اهتيل وئس م Cisco
Systems (رفوتم طبارل) ي لصلأل يزي لچن إل دن تسمل