



Catalyst Express 500 スイッチ スタートアップ ガイド

本社

Cisco Systems, Inc.
170 West Tasman Drive
San Jose, CA 95134-1706
USA

<http://www.cisco.com>

電話 : 408 526-4000
800 553-NETS (6387)

ファクシミリ : 408 526-4100

部品番号 : OL-9400-01



THE SPECIFICATIONS AND INFORMATION REGARDING THE PRODUCTS IN THIS MANUAL ARE SUBJECT TO CHANGE WITHOUT NOTICE. ALL STATEMENTS, INFORMATION, AND RECOMMENDATIONS IN THIS MANUAL ARE BELIEVED TO BE ACCURATE BUT ARE PRESENTED WITHOUT WARRANTY OF ANY KIND, EXPRESS OR IMPLIED. USERS MUST TAKE FULL RESPONSIBILITY FOR THEIR APPLICATION OF ANY PRODUCTS.

THE SOFTWARE LICENSE AND LIMITED WARRANTY FOR THE ACCOMPANYING PRODUCT ARE SET FORTH IN THE INFORMATION PACKET THAT SHIPPED WITH THE PRODUCT AND ARE INCORPORATED HEREIN BY THIS REFERENCE. IF YOU ARE UNABLE TO LOCATE THE SOFTWARE LICENSE OR LIMITED WARRANTY, CONTACT YOUR CISCO REPRESENTATIVE FOR A COPY.

The following information is for FCC compliance of Class A devices: This equipment has been tested and found to comply with the limits for a Class A digital device, pursuant to part 15 of the FCC rules. These limits are designed to provide reasonable protection against harmful interference when the equipment is operated in a commercial environment. This equipment generates, uses, and can radiate radio-frequency energy and, if not installed and used in accordance with the instruction manual, may cause harmful interference to radio communications. Operation of this equipment in a residential area is likely to cause harmful interference, in which case users will be required to correct the interference at their own expense.

The following information is for FCC compliance of Class B devices: The equipment described in this manual generates and may radiate radio-frequency energy. If it is not installed in accordance with Cisco's installation instructions, it may cause interference with radio and television reception. This equipment has been tested and found to comply with the limits for a Class B digital device in accordance with the specifications in part 15 of the FCC rules. These specifications are designed to provide reasonable protection against such interference in a residential installation. However, there is no guarantee that interference will not occur in a particular installation.

Modifying the equipment without Cisco's written authorization may result in the equipment no longer complying with FCC requirements for Class A or Class B digital devices. In that event, your right to use the equipment may be limited by FCC regulations, and you may be required to correct any interference to radio or television communications at your own expense.

You can determine whether your equipment is causing interference by turning it off. If the interference stops, it was probably caused by the Cisco equipment or one of its peripheral devices. If the equipment causes interference to radio or television reception, try to correct the interference by using one or more of the following measures:

- Turn the television or radio antenna until the interference stops.
- Move the equipment to one side or the other of the television or radio.
- Move the equipment farther away from the television or radio.
- Plug the equipment into an outlet that is on a different circuit from the television or radio. (That is, make certain the equipment and the television or radio are on circuits controlled by different circuit breakers or fuses.)

Modifications to this product not authorized by Cisco Systems, Inc. could void the FCC approval and negate your authority to operate the product.

The Cisco implementation of TCP header compression is an adaptation of a program developed by the University of California, Berkeley (UCB) as part of UCB's public domain version of the UNIX operating system. All rights reserved. Copyright © 1981, Regents of the University of California.

NOTWITHSTANDING ANY OTHER WARRANTY HEREIN, ALL DOCUMENT FILES AND SOFTWARE OF THESE SUPPLIERS ARE PROVIDED "AS IS" WITH ALL FAULTS. CISCO AND THE ABOVE-NAMED SUPPLIERS DISCLAIM ALL WARRANTIES, EXPRESSED OR IMPLIED, INCLUDING, WITHOUT LIMITATION, THOSE OF MERCHANTABILITY, FITNESS FOR A PARTICULAR PURPOSE AND NONINFRINGEMENT OR ARISING FROM A COURSE OF DEALING, USAGE, OR TRADE PRACTICE.

IN NO EVENT SHALL CISCO OR ITS SUPPLIERS BE LIABLE FOR ANY INDIRECT, SPECIAL, CONSEQUENTIAL, OR INCIDENTAL DAMAGES, INCLUDING, WITHOUT LIMITATION, LOST PROFITS OR LOSS OR DAMAGE TO DATA ARISING OUT OF THE USE OR INABILITY TO USE THIS MANUAL, EVEN IF CISCO OR ITS SUPPLIERS HAVE BEEN ADVISED OF THE POSSIBILITY OF SUCH DAMAGES.

CCSP, CCVP, the Cisco Square Bridge logo, Follow Me Browsing, and StackWise are trademarks of Cisco Systems, Inc.; Changing the Way We Work, Live, Play, and Learn, and iQuick Study are service marks of Cisco Systems, Inc.; and Access Registrar, Aironet, BPX, Catalyst, CCDA, CCDP, CCIE, CCIP, CCNA, CCNP, Cisco, the Cisco Certified Internetwork Expert logo, Cisco IOS, Cisco Press, Cisco Systems, Cisco Systems Capital, the Cisco Systems logo, Cisco Unity, Enterprise/Solver, EtherChannel, EtherFast, EtherSwitch, Fast Step, FormShare, GigaDrive, GigaStack, HomeLink, Internet Quotient, IOS, IP/TV, iQ Expertise, the iQ logo, iQ Net Readiness Scorecard, LightStream, Linksys, MeetingPlace, MGX, the Networkers logo, Networking Academy, Network Registrar, *Packet*, PIX, Post-Routing, Pre-Routing, ProConnect, RateMUX, ScriptShare, SlideCast, SMARTnet, The Fastest Way to Increase Your Internet Quotient, and TransPath are registered trademarks of Cisco Systems, Inc. and/or its affiliates in the United States and certain other countries.

All other trademarks mentioned in this document or Website are the property of their respective owners. The use of the word partner does not imply a partnership relationship between Cisco and any other company. (0601R)

Catalyst Express 500 スイッチ スタートアップ ガイド

© 2006 Cisco Systems, Inc. All rights reserved.



第 1 章

スタートアップ ガイド

このガイドについて

このマニュアルでは、Catalyst Express 500 の初回の設定方法について説明します。基本設定では、スイッチにネットワーク情報およびパスワードを指定します。

基本設定が終了したら、内蔵のデバイス マネージャ アプリケーションにアクセスし、スイッチの管理およびカスタマイズを行うことができます。デバイス マネージャでは、簡単に使用できるインターフェイスにより、スイッチの設定、モニタ、およびトラブルシューティングを実行できます。

開始する前に

スイッチの電源投入または設置を行う前に、このマニュアルに付属の *Regulatory Compliance and Safety Information for the Catalyst Express 500 Switch* を読み、安全上の注意事項を確認してください。

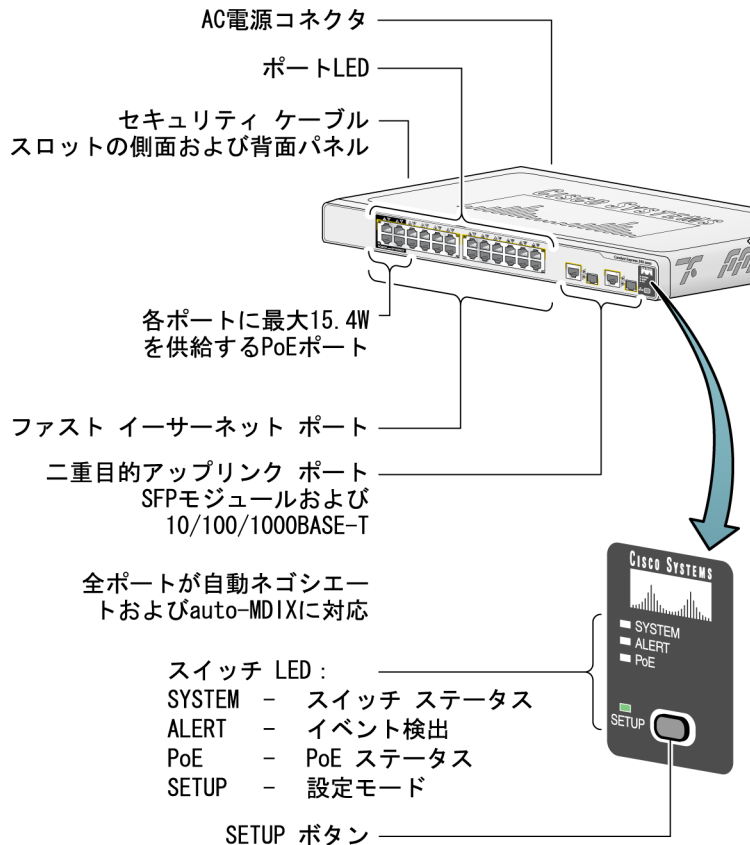
その他の詳細情報について

スイッチの設置および使用方法の詳細は、Cisco.com > [Technical Support & Documentation](#) > [Switches](#) > [Catalyst Express 500 Switches](#) にアクセスしてオンラインで入手してください。

クイックツアー

次の図は、スイッチのイーサネット ポート、LED、およびその他の機能を示します。スイッチを設定するには、SETUP ボタン、イーサネットポート、SYSTEM LED、SETUP、およびポート LED を使用します。

この図のスイッチ モデルは Catalyst Express 500-24LC です。ご使用のモデルにより、多少、外観が異なることがあります。



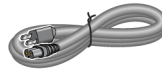
箱の中を確認する

次のアイテムが、すべて揃っていることを確認してください。不足または破損しているアイテムがある場合には、購入された代理店に連絡してください。

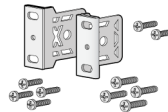
スイッチ



電源コード



ラックマウント
ブラケットおよびネジ



ケーブルガイドおよびネジ



ゴム製の脚



マニュアル類



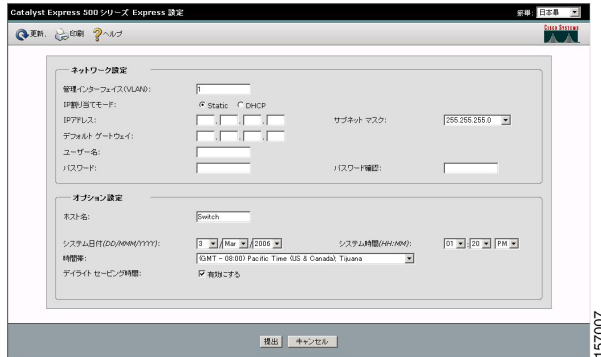
Express を設定する

<p>手順 1</p>	<p>スイッチを設定するために以下の機器が必要です。</p> <ul style="list-style-type: none"> • Windows 2000 または XP 搭載の PC • JavaScript 対応の Web ブラウザ (Internet Explorer 5.5、6.0、Netscape 7.1 以上) • PC をスイッチに接続するカテゴリ 5 のストレートまたはクロス イーサネット ケーブル <p>ブラウザのポップアップ ブロッカーまたはプロキシ設定、および PC 上で実行中のワイヤレス クライアントをすべて無効にしておく必要があります。</p>	
<p>手順 2</p>	<p>スイッチに何も接続されていないことを確認してください。</p>	
<p>手順 3</p>	<p>スイッチに電源を投入してください。</p> <p>スイッチの電源を投入すると、電源投入時セルフテスト (POST ; power-on-self-test) が開始されます。POST は 1 分ほどかかります。POST の実行中は、ポート LED および SYSTEM LED が点滅します。POST が完了すると、SYSTEM LED がグリーンに変わります。</p>	
<p>手順 4</p>	<p>SETUP LED がグリーンで点滅するまで待機します。</p> <p>POST が完了し、SYSTEM LED がグリーンになると、SETUP LED がグリーンに点滅します。この状態になれば、スイッチの設定を開始することができます。(SETUP LED の点滅が止まってしまった場合でも、次の手順を続けて行うことができます。)</p>	

手順 5	<p>SETUP ボタンを押します。</p> <p>SETUP ボタンを押すと、スイッチポートの LED がグリーンで点滅し始めます。</p>	
手順 6	<p>スイッチのポート LED がグリーンで点滅したら、PC をポートに接続します。</p> <p>スイッチの接続を設定している間は、PC とスイッチのポート LED がグリーンで点滅します。</p>	
手順 7	<p>SETUP LED がグリーンになったら、PC 上でブラウザ セッションを開始します。</p> <p>PC 上でブラウザ セッションを開始すると、セットアップ ウィンドウが自動的に表示されます。ウィンドウが表示されない場合には、ブラウザ上のプロキシ設定またはポップアップ ブロッカーが無効であること、および PC 上のワイヤレス クライアントがすべて無効であることを確認してください。ブラウザへの URL の入力が必要な場合もありますが、この場合は <i>cisco.com</i> や他の既知の Web サイトの URL を入力してください。支援が必要な場合には、トラブルシューティング を参照してください。</p>	

Express を設定する

手順 8



ネットワーク設定を入力します。注) 入力はすべて、英数字で行います。

- **管理インターフェイス (VLAN) :** デフォルトの VLAN 1 の使用を推奨します。管理 VLAN は、スイッチへの IP 接続を確立します。
- **IP 割り当てモード :** デフォルトの Static の使用を推奨します。この場合、スイッチは常に指定した IP アドレスを使用します。スイッチが DHCP サーバから自動的に IP アドレスを取得するようにするには、DHCP 設定を使用します。
- **IP アドレス :** スwitchの IP アドレスを入力します。(以降、この IP アドレスを使用して、デバイス マネージャからスイッチにアクセスできます。)
- **サブネット マスク :** ドロップダウン リストからマスクを選択します。
- **デフォルト ゲートウェイ :** ルータの IP アドレスを入力します。
- **ユーザ名 :** 一意の名前を入力します。
- **パスワード :** パスワードを入力します。このパスワードは 1 ~ 25 文字の英数字で、数字から開始でき、大文字と小文字が区別されます。スペースを挿入できますが、最初と最後にスペースを入れることはできません。パスワード確認フィールドに同じパスワードをもう一度入力します。
- **オプション設定 :** スwitchのホスト名を入力します。日付および時刻のフィールドは、PC からデータ入力されます。

ネットワーク設定に関する詳細は、デバイス マネージャのツールバー上にあるヘルプをクリックしてください。

手順 9

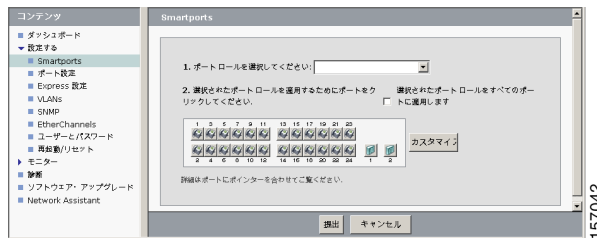
送信をクリックして変更を保存し、基本設定を終了します。送信をクリックすると、入力した情報が保存されます。これでスイッチの初期設定は完了です。キャンセルをクリックすると、フィールドの情報が消去され、最初から入力することができます。

手順 10 ステップ手順 9 で送信をクリックすると、すぐに Smartports ダイアログ ウィンドウが表示されます。

はいと送信をクリックして、定義済みのポート ロールを確定します。Smartports ウィンドウが表示されます。ここで、定義済みのロールを変更するか、新しいポート ロールを適用することができます。

いいえと送信をクリックして、Smartports ロールを自分で割り当てることもできます。デバイス マネージャのウィンドウが表示されたら、ウィンドウの左側にあるコンテンツメニューを確認します。設定するをクリックし、続いて Smartports をクリックします。手順は以下の通りです：

1. プルダウン メニューからポート ロールを選択します。
2. ポートをクリックし、選択したポート ロールを適用します。
3. 送信をクリックして、Smartports ロールを保存します。



この時点で、Cisco Smartports ロールを適用することを推奨します。これにより、ポートは、デバイスに接続される前に正しく設定されます。Smartports ロールは、信頼性、セキュリティおよび使用可能性の適切なレベルなど、ポート設定に最適なパフォーマンスを提供します。また、ポート設定の誤りが引き起こす数々のトラブルを防ぐこともできます。

事前に必要なのは、どのスイッチ ポートをどのデバイス タイプに接続するかを決定し、記録することです。WAN デバイスは任意のポートに接続できます。

この接続タイプには、Router ポート ロールを適用します。他のスイッチに接続するには、アップリンク ポートを使用し、Switch ポート ロールを適用します。詳細は、[Smartports ロールの説明](#)の項を参照してください。

手順 11 完了したら、PC をスイッチから切断し、セッションを終了します。

Smartports ロールの説明

Smartports ルール	説明
Desktop	このルールは、デスクトップ PC、ワークステーション、ノートブック PC、その他クライアントベースのホストなどのデスクトップ デバイスに接続されるスイッチポートに適用します。注) ルータまたは他のスイッチに接続するポートには、Desktop ルールを適用しないでください。
IP Phone+ Desktop	このルールは、IP 電話に接続するスイッチポートに適用します。IP 電話には、PC などのデスクトップ デバイスを接続できます。IP 電話および接続した PC から、ネットワークおよびインターネットにアクセスできます。
Access Point	このルールは、ワイヤレス アクセスポイント (AP) に接続するスイッチポートに適用します。AP に接続するのは、ワイヤレス ラップトップ PC などのモバイル デバイスです。
Printer	このルールは、ネットワーク プリンタや外部プリントサーバなど、プリンタに接続するスイッチポートに適用します。
Guest	このルールは、ゲストおよび訪問者が使用するスイッチポートに適用します。ゲストは、インターネットにアクセスできますが、内部ネットワークにはアクセスできません。このポート上で AP に接続すると、ゲストにワイヤレス アクセスを提供できます。
Server	このルールは、交換サーバ、コラボレーティブ サーバ、端末サーバ、ファイルサーバ、DHCP サーバなどのネットワーク サービスを提供するサーバに接続するポートに適用します。
Switch	このルールは、その他のスイッチに接続するスイッチポートに適用します。

Smartports ロール	説明
Router	このロールは、ルータ、ファイアウォール、または仮想私設網（VPN、Virtual Private Network）コンセントレータなど、インターネットに接続する WAN デバイスに接続するスイッチ ポートに適用します。
Other	このロールは、特定のロールを割り当てたくないポートに適用します。

スイッチを設置する

スイッチを設置する前に、スイッチに付属の *Regulatory Compliance and Safety Information for the Catalyst Express 500 Switch* の内容を確認してください。

設置場所を選択する場合には、次のガイドラインに従ってください。

- ケーブルはラジオ、電力線、蛍光灯などの電気ノイズの発生源から遠ざけて配線します。
- スイッチの前面パネルと背面パネルの周囲には、次の条件を満たすスペースが必要です
 - スイッチの周囲および通気口を通過する空気の流れが妨げられないこと。
 - 前面パネル LED を容易に確認できること。
 - ポートに無理のないケーブル接続ができること。
 - AC 電源コンセントからスイッチ背面パネルのコネクタまで、AC 電源コードを配線できること。電源コンセントは、スイッチの電源を切断するための主要な手段なので、常にアクセスできる必要があります。
- 温度 113° F (45° C) 未満、湿度 85% 未満、設置場所の高度が 1 万フィート (3049m) 未満の場所に設置します。

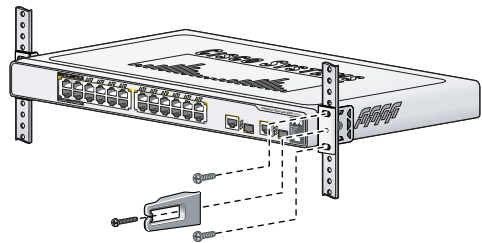
■ スイッチを設置する

ラックの設置

手順1 スイッチの片側にマウント ブラケットとネジを取り付けます。ドライバでネジを締めます。反対側にも同様に取り付けます。



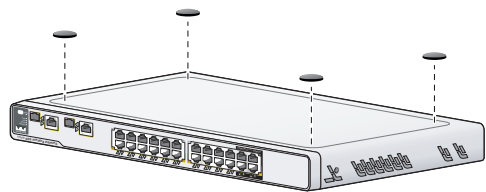
手順2 19 インチ ラックにスイッチを差し込み、ラックとブラケットの位置を合わせます。10-32 または 12-24 のなべネジを使用して、ラックにスイッチを固定します。ブラケットのプラスネジを使用して、片方のブラケットにケーブル ガイドを取り付けます。



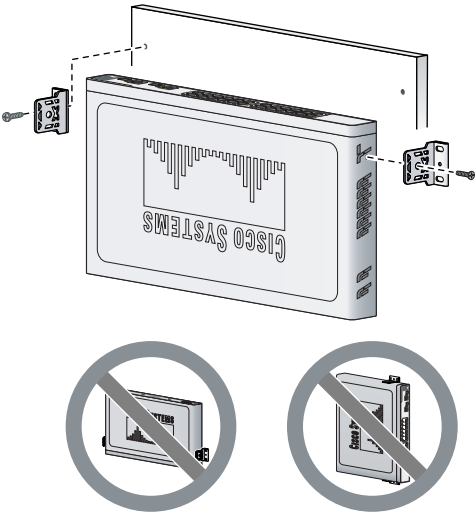
卓上への設置

手順1 スイッチの底面を上向きにして、スイッチを平面上に置きます。スイッチ底面のくぼみに、4つのゴム製のパッドを取り付けます。スイッチを、AC電源の近くにある卓上に設置します。

2台以上のスイッチを重ねて設置する場合には、上部スイッチの脚部を下部スイッチのくぼみの位置に合わせます。スイッチは最大4台までにしてください。

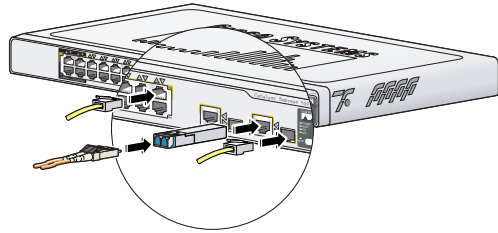


壁面への設置

手順 1	<p>マウント ブラケットとネジを 90 度回転させた状態で（ラックへの設置の図から見た場合）、スイッチの片側に取り付けます。ドライバでネジを締めます。反対側にも同様に取り付けます。</p>	
手順 2	<p>前面パネルを上向きにして、スイッチを壁面に取り付けます。スイッチとケーブルを確実に支えるために、スイッチは壁面の間柱またはしっかり固定された合板の背板に確実に取り付けてください。壁面設置用のネジは付属品に含まれていません。</p>	
手順 3	<p>スイッチの背面パネルに冗長電源装置（RPS、Redundant Power Supply）コネクタがあり、スイッチに RPS を接続しない場合には、必ずカバー プレートを取り付けてください。</p>	

デバイスを接続します

スイッチ ポートにデバイスを接続する際は、**手順 10** で記録した Smartports ロールの割り当てを参照してください。



イーサネット接続

- スイッチのイーサネット ポートを他のデバイスに接続するには、RJ-45 コネクタの付いたカテゴリ 5 のストレート ケーブルまたはクロス ケーブルのいずれかを使用します。
- デフォルトでは、IEEE 802.3af 準拠の電力仕様のデバイスを接続すると、PoE ポートにより最大 15.4 W の電力が自動的に供給されます。
- 10/100BASE-T および 10/100/1000BASE-T ポートの自動ネゴシエーションおよび auto-MDIX は、デフォルトでイネーブルに設定されています。これらのポートは、適切なイーサネット接続を自動的に提供します。

アップリンク ポートへの接続

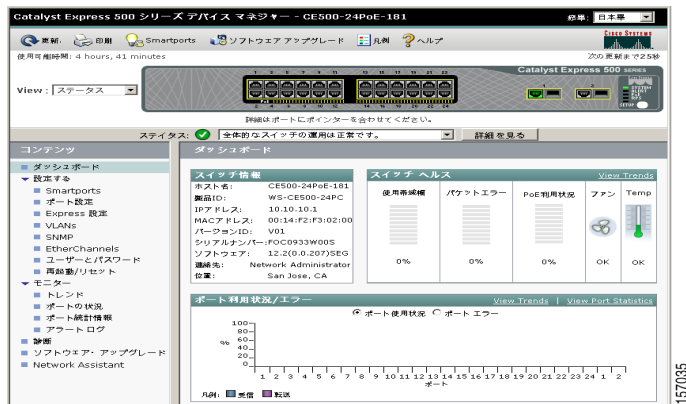
- 他のスイッチへのギガビットアップリンク接続には、10/100/1000BASE-T ポートを使用するか、または SFP モジュール ポートにシスコ製の光ファイバ SFP モジュールを接続します。10/100/1000BASE-T ポートに接続するには、RJ-45 コネクタの付いたカテゴリ 5 ケーブルを使用します。光ファイバ SFP モジュールに接続するには、LC ファイバ コネクタを使用します。
- 二重目的アップリンク ポートは、SFP モジュール ポートまたは 10/100/1000BASE-T ポートのどちらかでリンクを確立します。両方を同時にサポートすることはできません。SFP モジュール ポートは、10/100/1000BASE-T ポートよりも優先されます。SFP モジュール ポートにリンクが設定されていれば、そのリンクがアクティブになります。SFP ポートにリンクを設定せずに 10/100/1000BASE-T ポートにリンクを設定した場合には、そのリンクがアクティブになります。アクティブ リンクが切断されると、新たにリンクが選択されます。

サポート対象のモジュールのリストは、Cisco.com に提供されている *Catalyst Express 500 Switch Release Notes* を参照してください。SFP モジュールの取り付け、取り外し、および接続に関する詳細な手順は、モジュールに付属のマニュアルを参照してください。

その他の情報

ここでは、デバイス マネージャ、Cisco Network Assistant、およびトラブルシューティングについて説明します。

デバイス マネージャへのアクセス方法



デバイス マネージャを使用すると、最も簡単にスイッチの設定、管理、およびモニタを実行できます。デバイス マネージャは、Web ブラウザを使用してネットワーク上の任意の場所からアクセスできます。手順は以下の通りです：

1. ネットワーク上にスイッチを設置して設定し、このマニュアルの説明に従ってデバイスを接続します。
2. PC 上で Web ブラウザを起動します。
3. Web ブラウザにスイッチの IP アドレス（手順 8 で指定したアドレス）を入力し、Enter を押します。デバイス マネージャのページが表示されます。
4. セッションを終了するには、ブラウザのウィンドウを閉じます。

Cisco Network Assistant について

Cisco Network Assistant は、ユーザが Cisco.com からダウンロードして自分の PC で使用できる無料のソフトウェアです。Network Assistant には、複数のデバイスを設定およびモニタできる高度なオプションが提供されています。デバイス マネージャメニューの **Network Assistant** をクリックしてください。

トラブルシューティング

スイッチの初期設定に役立つチェックリストを次に示します。詳しい支援が必要な場合には、**Cisco.com > Technical Support & Documentation > Switches > Cisco Catalyst Express 500 Series Switches** にアクセスし、オンラインの資料を参照してください。

チェックリスト	推奨事項
SETUP ボタンを押したとき、SETUP LED が点滅しましたか？	点滅しなかった場合、または不明な場合には、スイッチを再起動します。SETUP ボタンを押したとき、SETUP LED が点滅することを確認してください。
PC を間違ったスイッチポートに接続していませんか？	手順 6 に示すように、LED が点滅しているスイッチポートに接続したかどうかを確認してください。
SETUP LED にグリーンが点灯してから、PC 上でブラウザ セッションを開始しましたか？	点灯前に開始している場合、または不明な場合には、スイッチを再起動します。手順 2 ~ 手順 6 を実行します。SETUP LED にグリーンが点灯してから、PC 上でブラウザ セッションを開始します。セットアップの手順を完了してください。
PC 上でブラウザ セッションを開始した時、セットアップ ウィンドウが自動的に表示されましたか？	ウィンドウが表示されない場合には、 <i>cisco.com</i> 、または他の既知の Web サイトの URL をブラウザに入力してください。

チェックリスト	推奨事項
スイッチ ポートに接続した時、PC 上でポップアップ ブロッカーを実行していませんか？	実行していた場合、ケーブルをスイッチ ポートから取り外し、ポップアップ ブロッカーを無効にしてからスイッチに再接続します。SETUP ボタンを押し続けてください。
ブラウザ ソフトウェアのプロキシ設定を有効にしたまま、スイッチ ポートに接続しませんでしたか？	接続していた場合には、ケーブルをスイッチ ポートから取り外し、プロキシ設定を無効にしてからスイッチに再接続します。SETUP ボタンを押し続けてください。
PC 上でワイヤレス クライアントを実行したまま、スイッチ ポートに接続しませんでしたか？	接続していた場合には、ケーブルをスイッチ ポートから取り外し、ワイヤレス クライアントを無効にしてからスイッチに再接続します。SETUP ボタンを押し続けてください。
初期設定完了後にスイッチの IP アドレスの変更が必要な場合	デバイス マネージャで 設定する > Express 設定 を選択し、スイッチの IP アドレスを変更します。スイッチの IP アドレス変更の詳細は、 <i>User Guide for the Catalyst Express 500 Switches</i> を参照してください。この資料は、Cisco.com からオンラインで入手できます。

資料の入手方法

Cisco の資料および付属の文書類は Cisco.com でご利用いただけます。また、Cisco のテクニカル サポート、およびその他の技術リソースは、さまざまな方法で入手することができます。ここでは、Cisco Systems からの技術情報の入手方法についてご説明いたします。

Cisco.com

Cisco 製品の最新資料は、次の URL でご覧いただけます。

<http://www.cisco.com/techsupport>

Cisco の Web サイトの URL は次の通りです。

<http://www.cisco.com>

各国語でご覧いただける国際的な Cisco の Web サイトも利用できます。

http://www.cisco.com/public/countries_languages.shtml

Product Documentation DVD

Product Documentation DVD は、製品マニュアルをポータブルなメディアに格納した包括的なライブラリです。この DVD を使用することにより、Cisco のハードウェアおよびソフトウェア製品のインストール、設定、コマンドガイドに関し、複数のバージョンを利用することができます。また、インターネットに接続しなくても、Cisco の Web サイト上の HTML の資料と同じ文書にアクセスすることができます。一部の製品については、PDF 形式の資料もご利用いただけます。

Product Documentation DVD は、一回単位で入手することも、または定期購読することもできます。Cisco.com 登録ユーザ（Cisco Direct Customers）は、次の URL から Product Documentation DVD（製品番号 DOC-DOCDVD= or DOC-DOCDVD=SUB）を発注することもできます。

<http://www.cisco.com/go/marketplace/>

マニュアルの発注方法

Cisco.com 登録ユーザは、以下の URL の Cisco Marketplace 内の Product Documentation Store で、Cisco の製品資料を発注することができます。

<http://www.cisco.com/go/marketplace/>

Cisco.com に登録していない場合は、午前 8 時から午後 5 時（PDT）まで、電話で技術文書を発注することができます。電話番号は、米国およびカナダ国内：1 866 463-3487、その他：011 408 519-5055。また、電子メール（tech-doc-store-mkpl@external.cisco.com）、ファックスでの発注も可能です。ファックス番号は、米国およびカナダ国内：1 408 519-5001、その他：011 408 519-5001 となります。

マニュアルへのフィードバック

Cisco の技術文書について、評価を行い、フィードバックを送付することができます。Cisco.com の技術文書内に表示されるフィードバック フォームに記入してください。

また、お手元の文書の表紙裏に記載のレスポンスカード（ない場合もあります）や、その他の書面によって、Cisco 文書についてのコメントを提出することもできます。レスポンスカードをお使いでない場合は下記の住所をご利用ください。

Cisco Systems
Attn: Customer Document Ordering
170 West Tasman Drive
San Jose, CA 95134-9883

コメントをお待ちしております。

シスコ製品のセキュリティの概要

Cisco では、オンラインのセキュリティ脆弱性ポリシー ポータルを、次の URL で、無料で提供しています。

http://www.cisco.com/en/US/products/products_security_vulnerability_policy.html

このサイトは、次の目的に利用できます。

- Cisco 製品のセキュリティ脆弱性を報告する。
- Cisco 製品に伴うセキュリティ事象についてサポートを受ける。
- シスコからのセキュリティ情報を受け取るために登録する。

Cisco 製品に関するセキュリティ勧告、注意事項および回答の最新のリストは、以下の URL でご利用いただけます。

<http://www.cisco.com/go/psirt>

セキュリティ勧告、注意事項および回答を、リアルタイムで確認したい場合は、Product Security Incident Response Team Really Simple Syndication (PSIRT RSS) feed を購読することもできます。PSIRT RSS feed の購読方法は以下の URL をご覧ください。

http://www.cisco.com/en/US/products/products_psirt_rss_feed.html

Cisco 製品のセキュリティ問題の報告

Cisco は、安全な製品を提供するよう全力を尽くしています。製品のリリース前には社内でテストを実施し、すべての脆弱性を迅速に修正するよう努めています。万一、お客様が Cisco 製品の脆弱性を発見したと思われる場合は、次の PSIRT にご連絡ください。

- 緊急度の高い問題 - security-alert@cisco.com

緊急とは、システムがアクティブな攻撃を受けている状態、または至急の対応を要する重大なセキュリティ脆弱性が報告されている状態を言います。これに該当しない場合は、緊急度は低いものと見なされません。

緊急度の低い問題 - psirt@cisco.com

緊急の場合には、電話で PSIRT に連絡することもできます。

- 1 877 228-7302
- 1 408 525-6532



ヒント

Cisco に機密情報をお送りいただく際には、Pretty Good Privacy (PGP) または PGP と互換性のある製品を使用して情報を暗号化することをお奨めします。PSIRT は、PGP バージョン 2.x ~ 9.x と互換性のある暗号化情報に対応しています。

無効になった、または有効期限の切れた暗号鍵は絶対に使用しないでください。PSIRT に連絡する際に使用する正しい公開鍵には、次の URL の Security Vulnerability Policy ページの Contact Summary セッションからリンクできます。

http://www.cisco.com/en/US/products/products_security_vulnerability_policy.html

このページのリンクからは、現在使用されている最新の PGP 鍵の ID にアクセスできます。

PGP をご使用でない場合は、機密情報を送信する前に上述の電子メールアドレスまたは電話にて PSIRT にお問い合わせの上、データを暗号化する方法を見付けてください。

テクニカル サポート

Cisco と有効なサービス契約を結んでいるすべてのお客様、パートナー、販売代理店およびディストリビュータは、Cisco SMB Support Assistant による、Catalyst Express 500 スイッチおよび Cisco のネットワーク製品に対するサービスおよびサポートを利用することができます。Cisco SMB Support Assistant は、使い勝手の良い Portal and Client アプリケーション、1 日 8 時間 × 週に 5 日の TAC サポート、および Advanced Replacement Next Business Day を提供します。Cisco と有効なサービス契約を結んでいない場合は、再販業者に連絡してください。

SMB Support Assistant Portal and Client

Cisco SMB Support Assistant Portal and Client アプリケーションは、中小企業向けに特別にデザインされた管理ツールです。この安全なツールのポートフォリオがあれば、お客様は情報や在庫にアクセスしやすくなるだけでなく、Cisco ネットワーキング装置の対象となるツールのデバイス管理およびテクニカルサポートも含まれています。

Cisco SMB Support Assistant Portal (*Portal*) は、特別なタスクの実施方法として、また開始点として機能するオンラインツールです。Cisco SMB Support Assistant が対象とする製品に関しての、セルフヘルプおよびサポートを提供するよう考えられています。

Cisco SMB Support Assistant Client (*Client*) は、お客様のコンピュータのハードドライブ上にローカルに保管されるアプリケーションで、Windows ベースの一般的なプログラムのようにインストールされます。特定のタスクを実行するツールを起動し、Portal とやり取りしサポート機能を立ち上げます。

Portal and Client は、次の URL で、365 日、24 時間ご利用いただけます。

<http://tools.cisco.com/Support/SMBSA/Login.do>

Cisco TAC Web サイトのツールにアクセスするためには、Cisco.com ユーザ ID およびパスワードが必要です。有効なサービス契約をお持ちのお客様で、ログイン ID およびパスワードをお持ちでない場合は、次の URL で登録してください。

<http://tools.cisco.com/RPF/register/register.do>

サービス リクエストを提出する

セルフヘルプツールを使ってうまく問題が解決できなかった場合には、Portal の Open Service Request オプションをクリックし、オンライン上のフォームに記入します。直ちに、Cisco の SMB テクニカルアシスタントセンター (Cisco SMB TAC) 宛てにリクエストが送信されます。リクエストは、常時、365 日 24 時間受け付けています。リクエストには、Cisco SMB TAC のエンジニアが、1 営業日以内の通常の営業時間内に応答します。

推奨リソースで問題が解決しない場合も、Cisco TAC のエンジニアにサービス リクエストが割り当てられます。電話でのサービス リクエストの開設は、次の電話番号をご利用ください。

アジア太平洋地区 : +61 2 8446 7411 (オーストラリア : 1 800 805 227)

EMEA: +32 2 704 55 55

USA: 1 800 553-2447

Cisco TAC の包括的な連絡先リストは、次の URL を参照してください。

<http://www.cisco.com/techsupport/contacts>

その他の広報物および情報の入手方法

Cisco 製品、テクノロジーおよびネットワークソリューションに関する情報は、オンラインまたは印刷物としてさまざまな形式で入手することができます。

- *Cisco Product Quick Reference Guide* は、流通関連のパートナーを通じて販売されている Cisco 製品に関する簡便な製品概要、主要な特徴、サンプルパート番号および簡潔な技術仕様を収録した、手元において役に立つ、コンパクトな参照ツールです。年に二回発行され、最新の Cisco 情報が盛り込まれます。Cisco Product Quick Reference Guide についての詳細、および発注は、次の URL からアクセスしてください。

<http://www.cisco.com/go/guide>

- *Cisco Marketplace* では、さまざまな Cisco の書籍、参考資料、マニュアル、およびロゴ入り商品を提供しています。当社のショップ、Cisco Marketplace には、次の URL からアクセスしてください。

<http://www.cisco.com/go/marketplace/>

- *Cisco Press* では、ネットワーク、トレーニング、認定関連の出版物を幅広く刊行しています。初心者にも上級者にも役立つ出版物を取り揃えています。Cisco Press の最新の出版情報などについては、次の URL からアクセスしてください。

<http://www.ciscopress.com>

- *Packet* は、Cisco Systems が発行するテクニカルユーザ向けの雑誌で、インターネットやネットワークへの投資を最大限に活用するものです。*Packet* は毎号、最近の業界動向や、テクノロジーの進展、および Cisco 製品やソリューションに関する記事をはじめ、ネットワークの配置やトラブルシューティングのヒント、設定例、お客様の事例研究、認定やトレーニングに関する情報、および多数の詳細なオンラインリソースへのリンクが盛り込まれています。*Packet* は、次の URL からアクセスしてください。

<http://www.cisco.com/packet>

- *iQ Magazine* は、テクノロジーを使った収益の増加、ビジネス効率の向上およびサービスの拡大を図る方法を学ぶことを目的とした、Cisco Systems が発行する成長企業向けの季刊誌です。この季刊誌では、実際の事例研究や事業戦略を用いて、テクノロジーの投資に関して読者が正しい判断を行う手助けをします。*iQ Magazine* へは、次の URL からアクセスしてください。

<http://www.cisco.com/go/iqmagazine>

または、次の URL からオンライン版をご覧いただくことができます。

<http://ciscoiq.texterity.com/ciscoiq/sample/>

- *Internet Protocol Journal* は、インターネットおよびイントラネットの設計、開発、運用を担当するエンジニア向けに、Cisco Systems が発行する季刊誌です。*Internet Protocol Journal* は、次の URL からアクセスしてください。

<http://www.cisco.com/ipj>

- Cisco Systems のネットワーク製品およびカスタマーサポートサービスは、次の URL からお求めいただけます。

<http://www.cisco.com/en/US/products/index.html>

- Networking Professionals Connection は、ネットワーク技術者が Web サイト上で、Cisco の技術者や他のネットワーク技術者とネットワーク製品やネットワーク技術について質問やアドバイス、情報を交換する Web サイトです。討議に参加するには、次の URL からアクセスしてください。

<http://www.cisco.com/discuss/networking>

- Cisco の世界水準のネットワーク関連のトレーニングもご利用いただけます。最新の情報については、次の URL からアクセスしてください。

<http://www.cisco.com/en/US/learning/index.html>

Cisco ハードウェア製品に関する限定保証規定

保証期間内にお客様が受けられるハードウェアの保証およびサービスに関して適用される特別な条件があります。Cisco のソフトウェアに適用される保証およびライセンス契約を含む正式な保証書は、Cisco.com で提供しています。次の手順を実行して Cisco.com から、*Cisco Information Packet* および保証書、ライセンス契約書をダウンロードしてください。

1. ブラウザを起動し、次の URL に進みます。

http://www.cisco.com/univercd/cc/td/doc/es_inpkc/cetrans.htm

Warranties and License Agreements ページが表示されます。

2. *Cisco Information Packet* を表示するには、次の手順を実行します。

- a. **Information Packet Number** フィールドをクリックし、製品番号 78-5235-03B0 が選択されていることを確認します。
- b. 文書を表示する言語を選択します。
- c. **Go** をクリックします。

Information Packet の Cisco Limited Warranty and Software License ページが表示されます。

- d. このページから文書をオンラインで見することもできますし、PDF アイコンをクリックして、PDF (Adobe Portable Document Format) 形式で文書をダウンロードし、印刷することもできます。



注記

PDF ファイルを表示し、印刷するには、Adobe Acrobat Reader が必要です。Adobe Acrobat Reader は Adobe の Web サイトからダウンロードすることができます。<http://www.adobe.com>。

3. お客様の製品について、翻訳またはローカライズされた保証情報を表示するには、次の手順を実行します。
 - a. Warranty Document Number フィールドに、次の製品番号を入力します。
78-6310-02C0
 - b. 文書を表示する言語を選択します。
 - c. **Go** をクリックします。
Cisco warranty ページが表示されます。

- d. このページから文書をオンラインで見るともできますし、PDF アイコンをクリックして、PDF (Adobe Portable Document Format) 形式で文書をダウンロードし、印刷することもできます。

また、Cisco Service and Support の Web サイトにアクセスしてサポートを受けることもできます。

http://www.cisco.com/public/Support_root.shtml.

ハードウェア保証期間

Cisco 製ハードウェアの保証は、購入したエンドユーザがその製品を所有または使用している限りサポートされます。ただし、ファンおよび電源装置の保証期間は 5 年間に制限されています。製品の製造が中止された場合は、Cisco では製造中止の通知から 5 年間保証します。

ハードウェアに関する交換、修理、払い戻しに関する規定

Cisco またはその代理店では、Return Materials Authorization (RMA) 要求の受領から 10 日営業日以内に交換部品を出荷するよう、商業上合理的な努力をします。実際の配達所要日数は、お届け先によって異なります。

Cisco は、一切の保証責任として購入代金を払い戻す権利を留保します。

RMA 番号の入手

製品を購入された会社までお問い合わせください。直接 Cisco から購入された場合は、Cisco の販売サービス担当者にお問い合わせください。

次の項目を記入し、参照用に保管してください。

製品の購入先	
購入先の電話番号	
製品モデル番号	
製品シリアル番号	
メンテナンス契約番号	