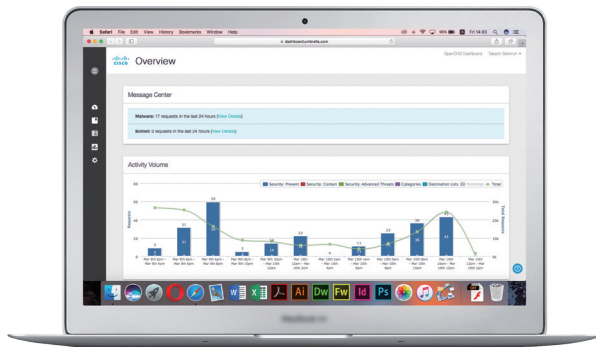




# Cisco Umbrella Roaming for macOS

## かんたんセットアップ ガイド



本ガイドの手順で Cisco Umbrella Roaming クライアントを macOS コンピュータにかんたんにセットアップできます



- 1 前提条件
- 2 ダウンロードとインストール
- 3 ポリシー設定

# 1

## 前提条件

Cisco Umbrella Roaming クライアントを Windows コンピュータに設定するためには、次のライセンスや環境などが必要です。

- Cisco Umbrella ライセンス (または **無料の 14 日間トライアル** <https://signup.opendns.com/freetrial>)
- サポートされるオペレーティング システム:
  - ・ Mac OS X 10.9 以降

Umbrella Roaming 製品型番	製品説明
UMB-ROAM	Umbrella Roaming ユーザ別ライセンス
Umbrella Professional 製品型番	製品説明
UMB-PROFESSIONAL	Umbrella Professional ユーザ別ライセンス
Umbrella Insights 製品型番	製品説明
UMB-INSIGHTS-K9	Umbrella Insights ユーザ別ライセンス
Umbrella Platform 製品型番	製品説明
UMB-PLATFORM-K9	Umbrella Platform ユーザ別ライセンス

## 2

## ダウンロードとインストール

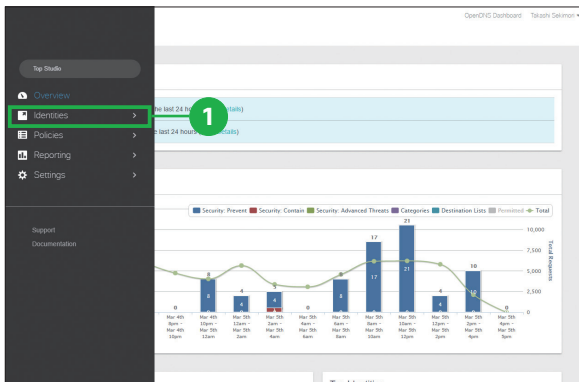
本ガイドでは、Cisco Umbrella Roaming クライアントを macOS ラップトップ（および必要な場合にはデスクトップ）に設定する方法を説明します。

## 2-1

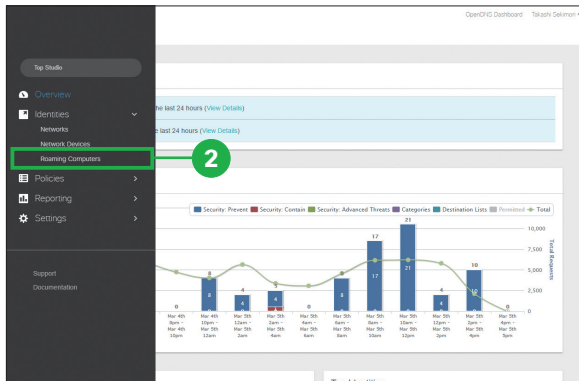
## Umbrella Roaming クライアントのダウンロード

Umbrella ダッシュボードからインストーラを入手します。

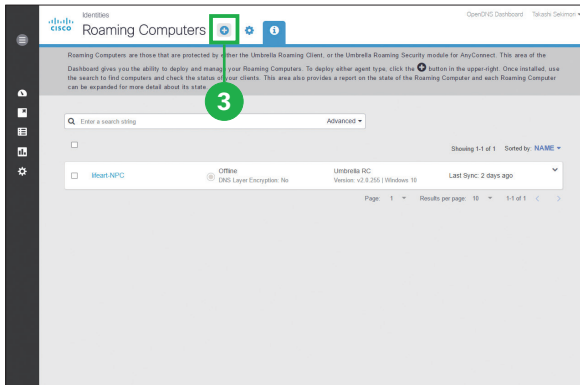
## 1 [Identities] をクリック



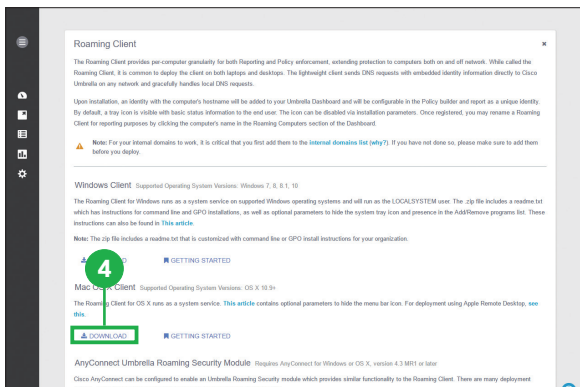
## 2 [Roaming Computers] をクリック



### 3 [+] アイコンをクリック



### 4 [Download] をクリックして、OpenDNS-URC-mac-2.0.xxx.zip ファイルを任意の場所に保存



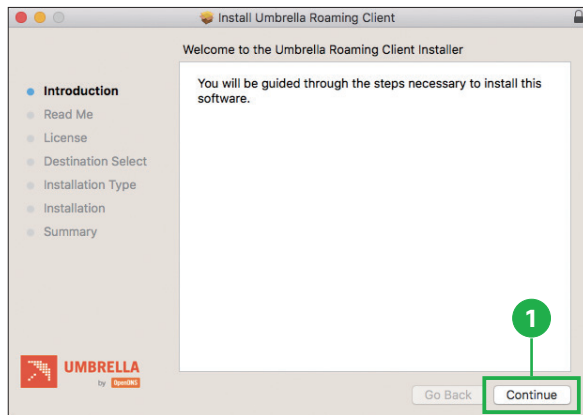
#### 注意

ダウンロードしたインストーラは組織に固有の情報を含んでいるため、組織外に配布することはできません。

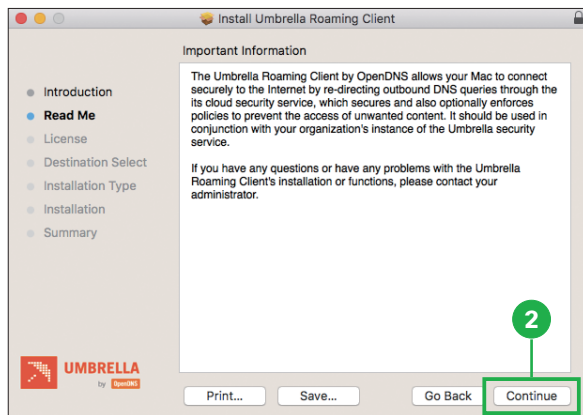
## 2-2

## Umbrella Roaming クライアントのインストール

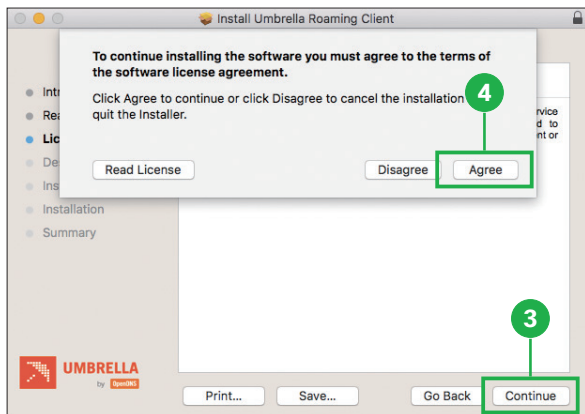
ダウンロードした OpenDNS-URC-mac-2.0.xxx.zip ファイルを解凍して、RoamingClient\_MAC\_2.0.xxx.pkg ファイルを実行します。インストーラが表示されます。



1 [Continue] をクリック



2 [Continue] をクリック

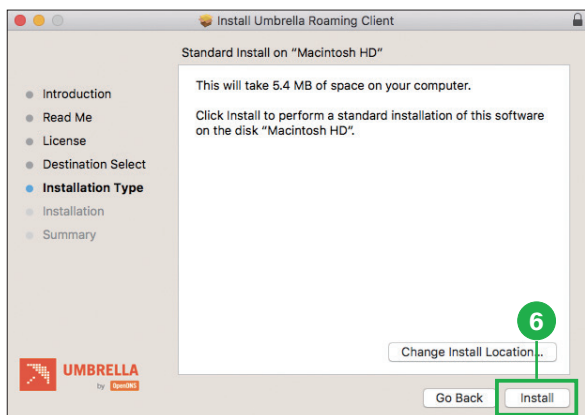


3 [Continue] をクリック

4 [Agree] をクリック



5 [Continue] をクリック

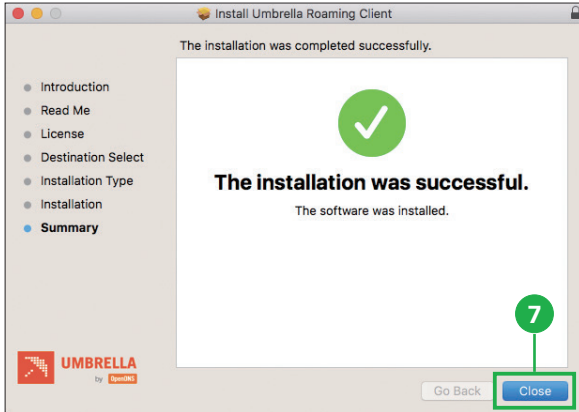


6 [Install] をクリック

macOS のユーザ名とパスワードを入力するように求められる場合があります。

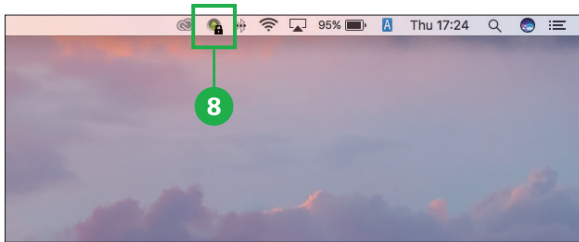
## 2 ダウンロードとインストール

### 7 [Close] をクリック



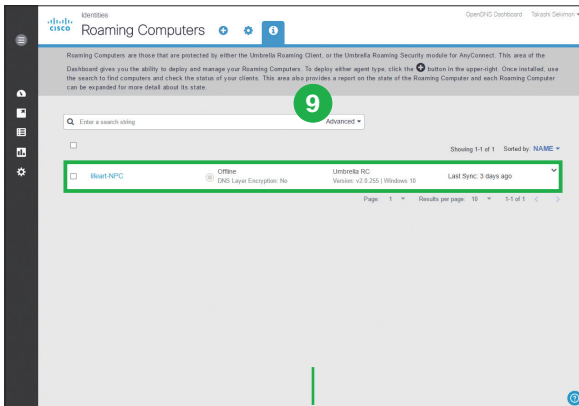
### 8 コンピュータのトレイ アイコンでインストールの完了を確認

トレイ アイコンのインディケーターがグリーンの場合、クライアントは正常に動作しています。



### 9 Umbrella ダッシュボードの [Roaming Computers] ページでインストールの完了を確認

クライアントをインストールしたコンピュータのホスト名が、ステータスやポリシー情報とともにリスト表示されます。



# 3

## ポリシー設定

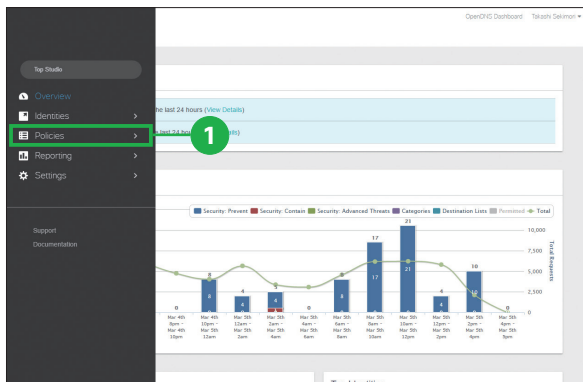
ネットワークの内外で使用されるローミング コンピュータのために、ネットワークの内外それぞれで適用されるオン ネットワークおよびオフ ネットワーク用ポリシーを作成しましょう。ネットワークの内外を問わず単一のポリシーを適用したい場合は、「3-1 オン ネットワーク用ポリシーの作成」を参考にコンテンツ フィルタリングやセキュリティを設定し、「3-2」および「3-3」は省略してください。

### 3-1

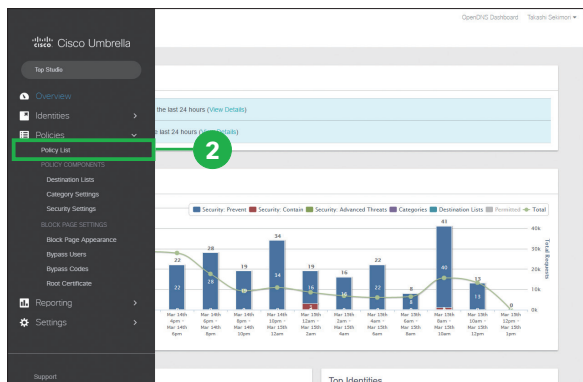
## オン ネットワーク用ポリシーの作成

まず、クライアントのインストールの有無を問わず、ネットワーク内のすべてのユーザに適用されるポリシーを作成します。

1 [Policies] をクリック



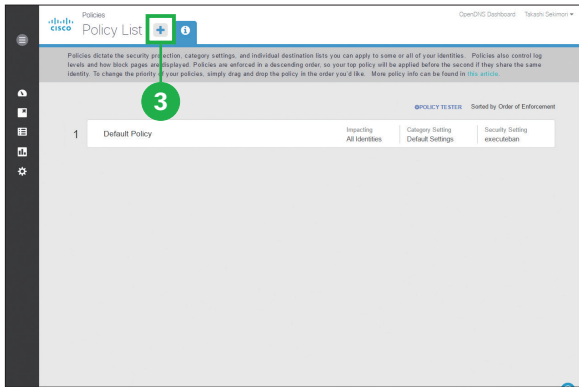
2 [Policy List] をクリック





### 3 ポリシー設定

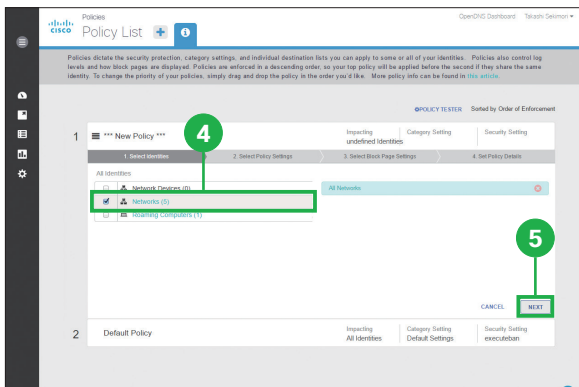
#### 3 [+] アイコンをクリック



#### 4 [Networks] をクリックして選択

[Roaming Computers] と [Mobile Devices] は選択しないでください。

#### 5 [NEXT] をクリック

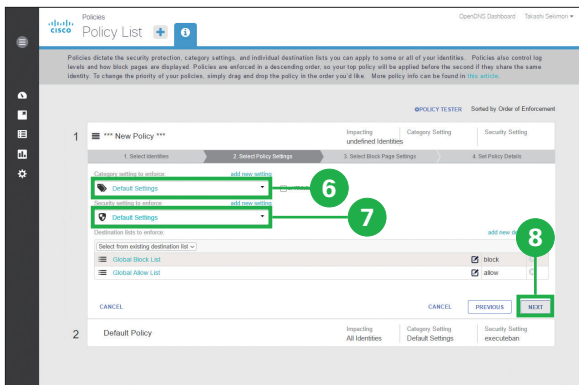


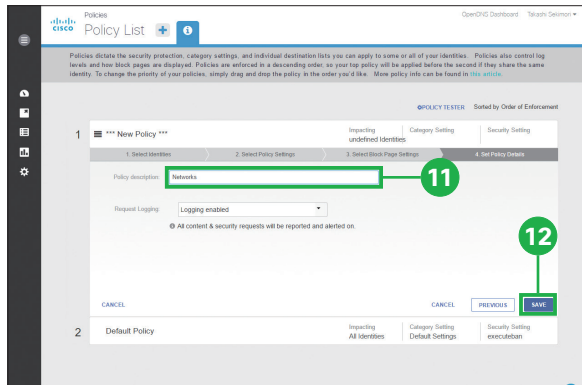
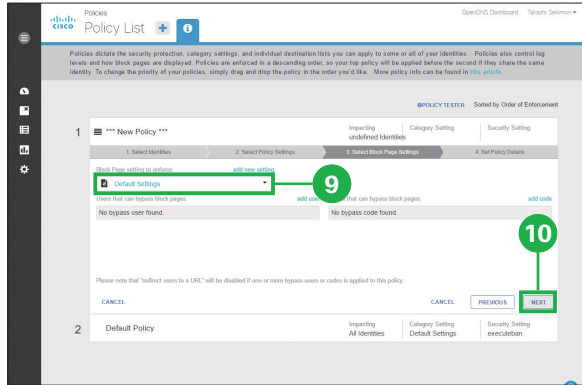
#### 6 適用したいコンテンツ フィルタリング設定を選択

#### 7 適用したいセキュリティ設定を選択

コンテンツ フィルタリング設定はダッシュボードの [Policies] - [Category Settings] で、セキュリティ設定はダッシュボードの [Policies] - [Security Settings] で、新規作成および編集できます。

#### 8 [NEXT] をクリック





## 9 適用したいブロック ページ設定 を選択

Umbrella によって Web ページの閲覧がブロックされた場合に表示されるページです。ページに表示される内容は、ダッシュボードの[Policies] – [Block Page Appearance] で新規作成および編集できます。

## 10 [NEXT] をクリック

## 11 [Policy description] にポリシー名を入力

## 12 [SAVE] をクリック

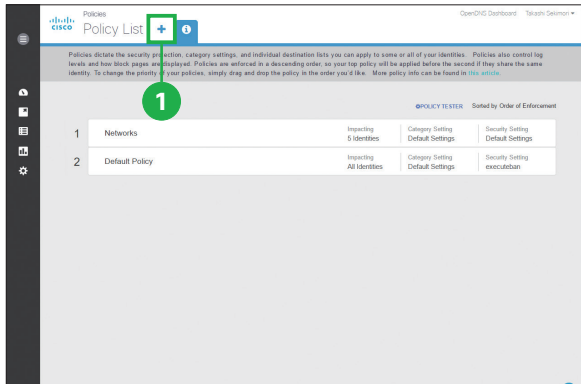
設定したポリシーがネットワークに反映されるまで、約 90 秒かかります。

## 3-2

## オフ ネットワーク用ポリシーの作成

次に、ネットワーク外のローミング コンピュータにのみ適用したいポリシーを作成します。

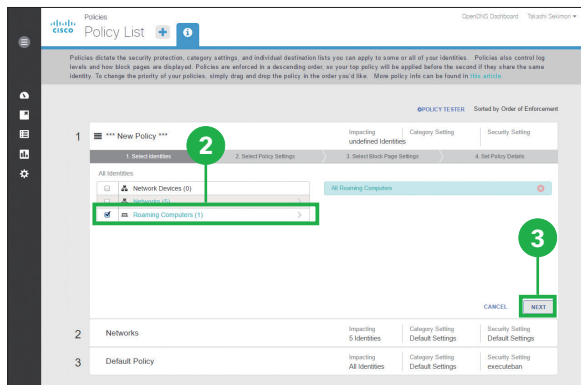
## 1 [+] アイコンをクリック



## 2 [Roaming Computers] をクリックして選択

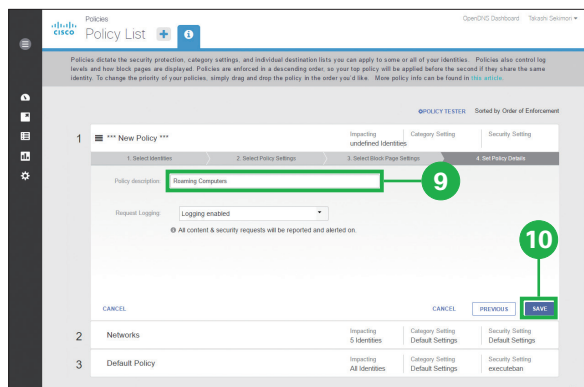
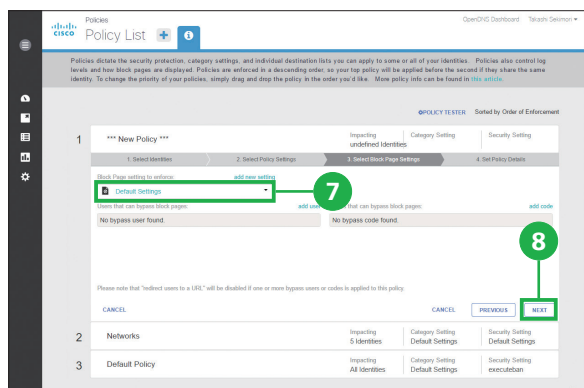
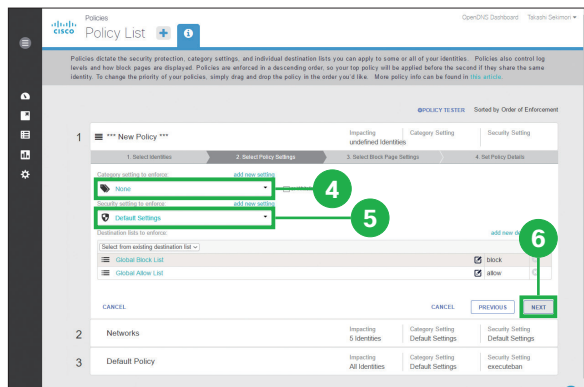
[Networks] は選択しないでください。

## 3 [NEXT] をクリック



## MEMO

通常のビジネス用途では、ステップ4で [None] を選択してコンテンツ フィルタリング設定は適用せずに、ステップ5でセキュリティ設定のみ適用することを推奨します。



4 適用したいコンテンツ フィルタリング設定を選択

5 適用したいセキュリティ設定を選択

6 [NEXT] をクリック

7 適用したいブロック ページ設定を選択

8 [NEXT] をクリック

9 [Policy description] にポリシー名を入力

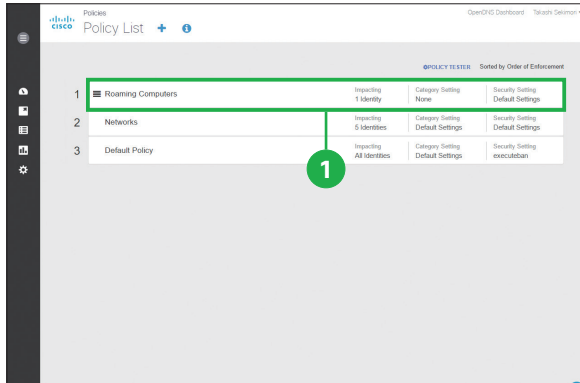
10 [SAVE] をクリック

設定したポリシーがローミング コンピュータに反映されるまで、約 90 秒かかります。

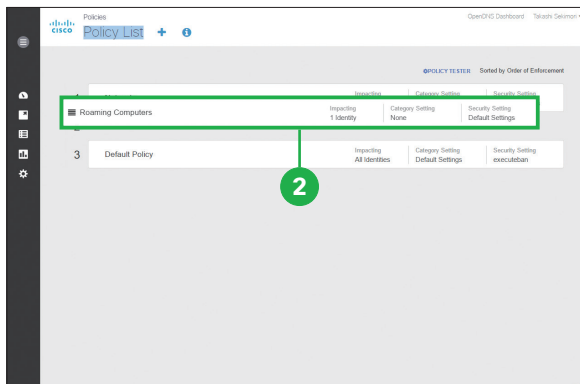
## 3-3

## ポリシーが適用される順序の設定

最後に、オン ネットワーク用ポリシーがオフ ネットワーク用ポリシーよりも上になるように、[Policy List] ページでポリシーをドラッグ & ドロップして、ポリシーの順序を並べ替えます。



1 オフ ネットワーク用ポリシーをクリックして選択したままホールド



2 オフ ネットワーク用ポリシーをドラッグして移動

		Impacting 5 Identifiers	Category Setting Default Settings	Security Setting Default Settings
1	Networks	Impacting 5 Identifiers	Category Setting Default Settings	Security Setting Default Settings
2	Roaming Computers	Impacting 1 Identifier	Category Setting None	Security Setting Default Settings
3	Default Policy	Impacting All Identifiers	Category Setting Default Settings	Security Setting exceptions

**3** オフ ネットワーク用ポリシーをオン ネットワーク用ポリシーの下にドロップ

ローミング コンピュータがネットワーク内で使用される場合はオン ネットワーク用ポリシーが適用されて、ネットワーク外で使用される場合はオフ ネットワーク用ポリシーが適用されるようになりました。



Cisco Umbrella のサポート情報は、次の Web サイトをご覧ください。

- Cisco Umbrella Support (FAQ など)

<https://support.umbrella.com/hc/en-us>

- Cisco Umbrella Documentation (セットアップ ガイドなど)

<https://docs.umbrella.com/product/umbrella>

©2017 Cisco Systems, Inc. All rights reserved.

Cisco、Cisco Systems、および Cisco Systems ロゴは、Cisco Systems, Inc. またはその関連会社の米国およびその他の一定の国における登録商標または商標です。本書類またはウェブサイトに掲載されているその他の商標はそれぞれの権利者の財産です。

「パートナー」または「partner」という用語の使用は Cisco と他社との間のパートナーシップ関係を意味するものではありません。(1502R)

この資料の記載内容は 2017 年 6 月現在のものです。

この資料に記載された仕様は予告なく変更する場合があります。

お問い合わせ先



シスコシステムズ合同会社

〒107 - 6227 東京都港区赤坂9-7-1 ミッドタウン・タワー

<http://www.cisco.com/jp>