

Aktivieren der Verzeichnissynchronisierung auf dem WebEx Control Hub

Inhalt

[Einleitung](#)

[Hintergrundinformationen](#)

[Voraussetzungen](#)

[Anforderungen](#)

[Verwendete Komponenten](#)

[Vorgehensweise](#)

Einleitung

In diesem Dokument wird beschrieben, wie die Verzeichnissynchronisierung über den WebEx Control Hub aktiviert wird.

Hintergrundinformationen

Cisco Directory Connector ist eine Anwendung vor Ort, die zur Synchronisierung von Benutzerkontoinformationen mit dem WebEx Control Hub verwendet wird.

Das Directory Connector-Dashboard zeigt den Synchronisierungsfortschritt an, wenn Sie Benutzer, Gruppen oder Avatare von Active Directory zu WebEx bringen.

Voraussetzungen

Anforderungen

- Kenntnisse der Cisco Directory Connector-Anwendung
- Vollständiges Administratorkonto im WebEx Control Hub; dasselbe Konto muss in der Verzeichniskonnektoranwendung verwendet werden
- Domäne am Kontrollzentrum beansprucht; gebunden an die Cisco Directory Connector-Anwendung
- Der Active Directory-Connector muss auf einem Server in der Domäne installiert sein.

Verwendete Komponenten

Die Informationen in diesem Dokument basierend auf folgenden Software- und Hardware-Versionen:

- Cisco Directory Connector-Anwendung

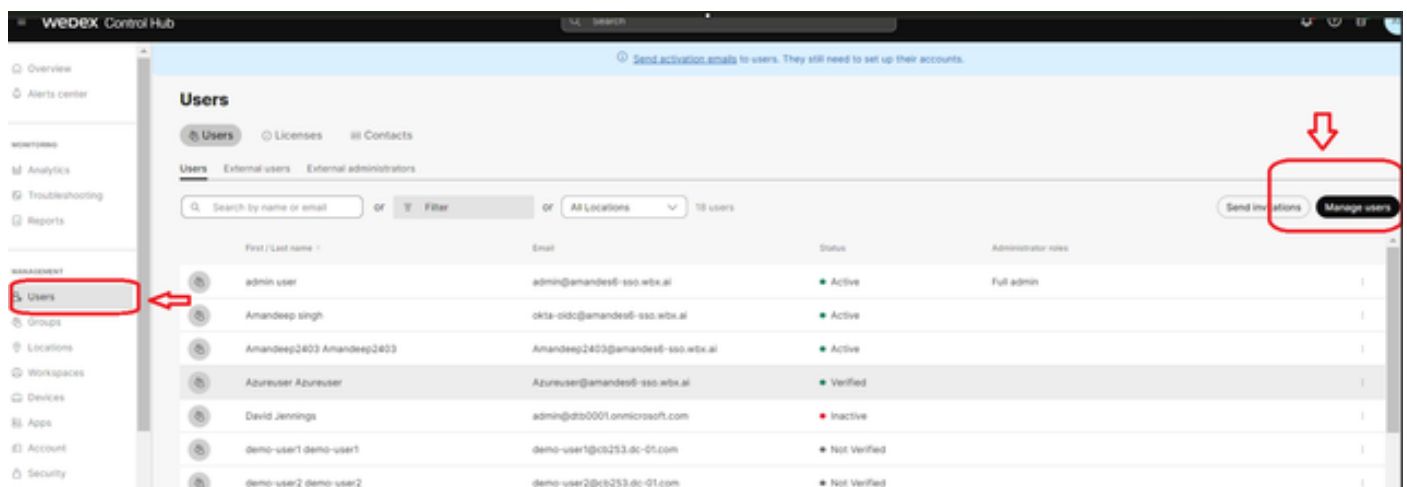
- Cisco WebEx Control Hub
- Virtuelles System mit Windows-Server

Für jede Domäne muss eine separate Instanz von Active Directory Connector installiert sein.

Die Informationen in diesem Dokument beziehen sich auf Geräte in einer speziell eingerichteten Testumgebung. Alle Geräte, die in diesem Dokument benutzt wurden, begannen mit einer gelöschten (Nichterfüllungs) Konfiguration. Wenn Ihr Netzwerk in Betrieb ist, stellen Sie sicher, dass Sie die möglichen Auswirkungen aller Befehle kennen.

Vorgehensweise

Öffnen Sie den WebEx Control Hub, und navigieren Sie zu Manage Users.



1 Benutzer verwalten

Klicken Sie auf Verzeichnissynchronisierung aktivieren:

Choose how to add or modify users



Manually add users
Add up to 25 users.



CSV add or edit
Bulk add or edit users with a CSV file.
[See import history and tasks](#)



Claim users
There are no users to claim.



Directory management

During synchronization, your directory will automatically add new users.

is inactive

[Turn on Directory Synchronization](#)

Close

2 Benutzer hinzufügen oder ändern




Klicken Sie auf Next (Weiter).

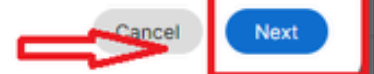
Manage users

x

License Summary

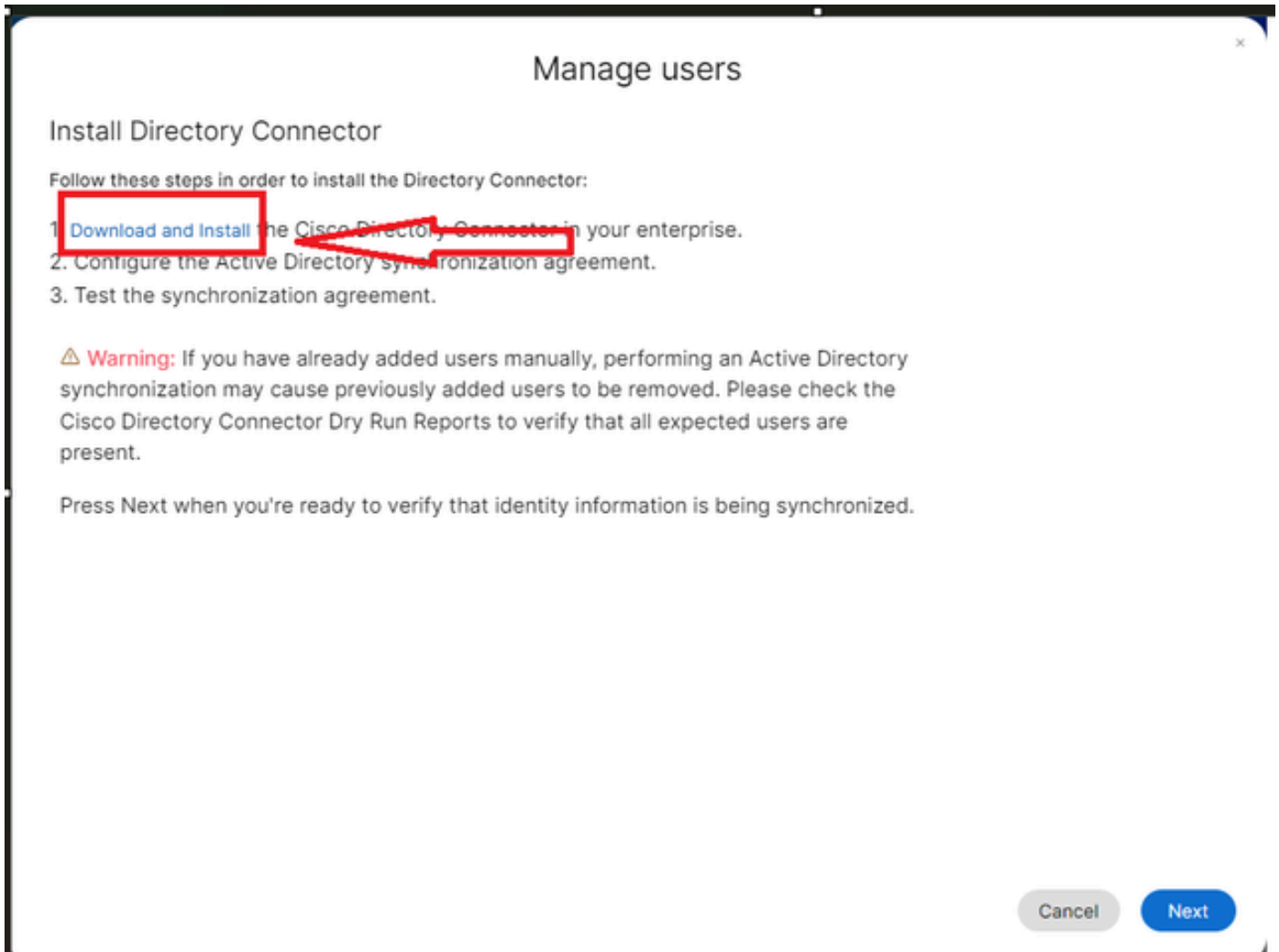
You've enabled Auto-Assign. All synchronized users will be assigned the following licenses automatically.

 Messaging	Basic Messaging Advanced Messaging
 Meeting	Basic Space Meetings Advanced Space Meetings Real-Time Translations Webex Assistant for Meetings Webex Meetings Suite amandes6-ss0-sbx.webex.com Host Account
 Calling	Call on Webex (1:1 call, non-PSTN)



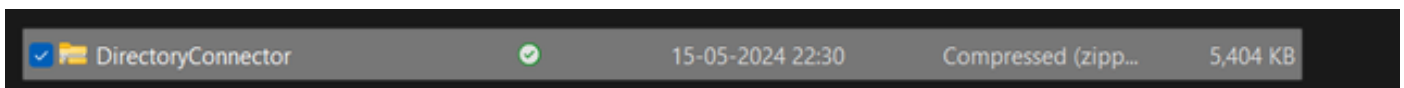
3 Benutzer als Nächstes verwalten

Klicken Sie auf Herunterladen und dann auf Verzeichniskonnektor installieren.



4 Benutzer verwalten Installation herunterladen

Der Verzeichnis-Connector wurde mithilfe der Setup-Datei installiert.



Ordner "5 Directory Connector"

Name	Type	Compressed size	Password p...	Size	Ratio	Date modified
CiscoDirectoryConnector	Windows Installer Package	4,016 KB	No	4,620 KB	14%	17-04-2024 10:57
setup	Configuration settings	1 KB	No	1 KB	15%	17-04-2024 10:56

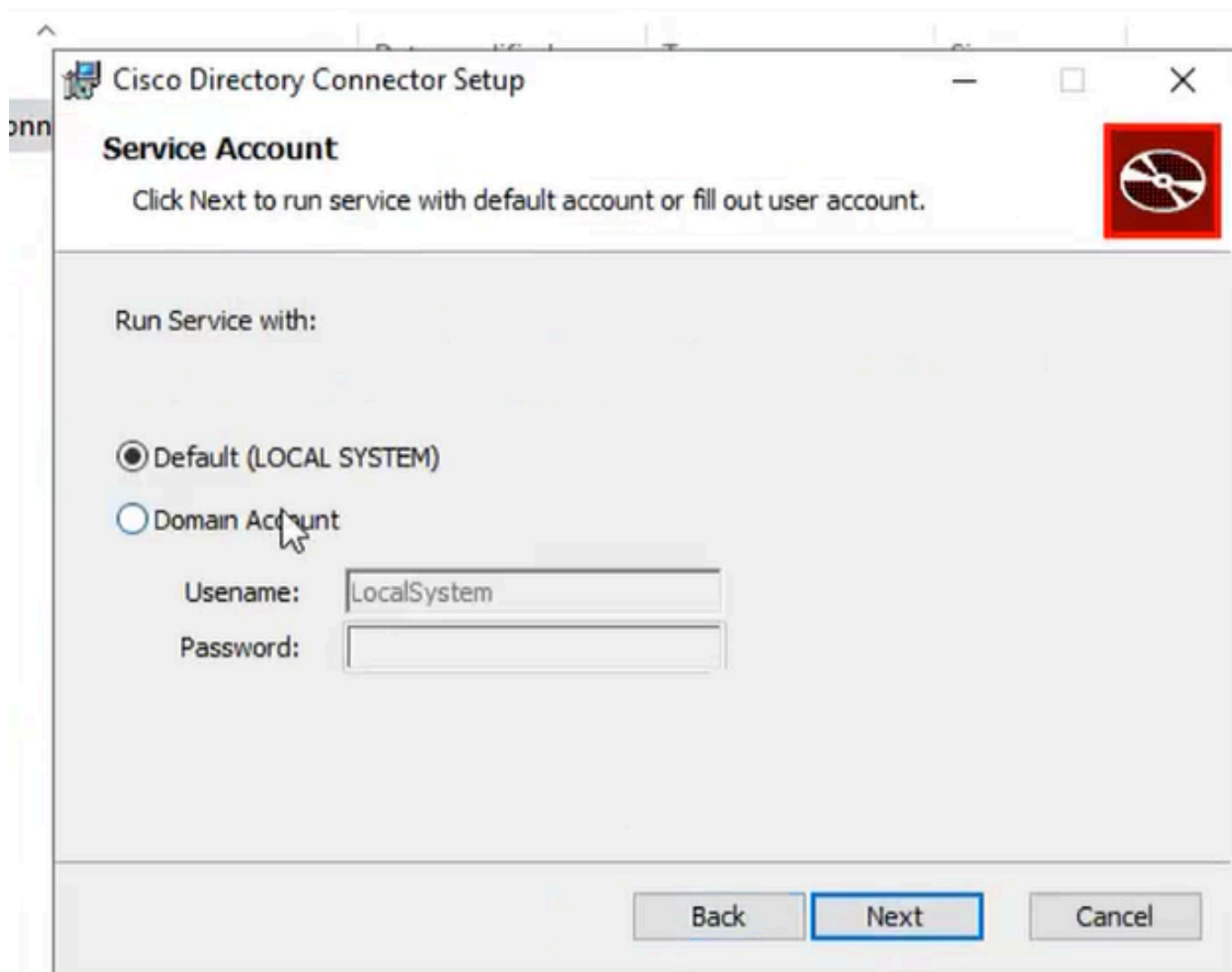
6 Directory Connector-Datei

Wählen Sie den Typ des zu verwendenden Dienstkontos aus, und führen Sie die Installation mit einem Administratorkonto durch:

- LOKALES SYSTEM oder Domänenkonto.

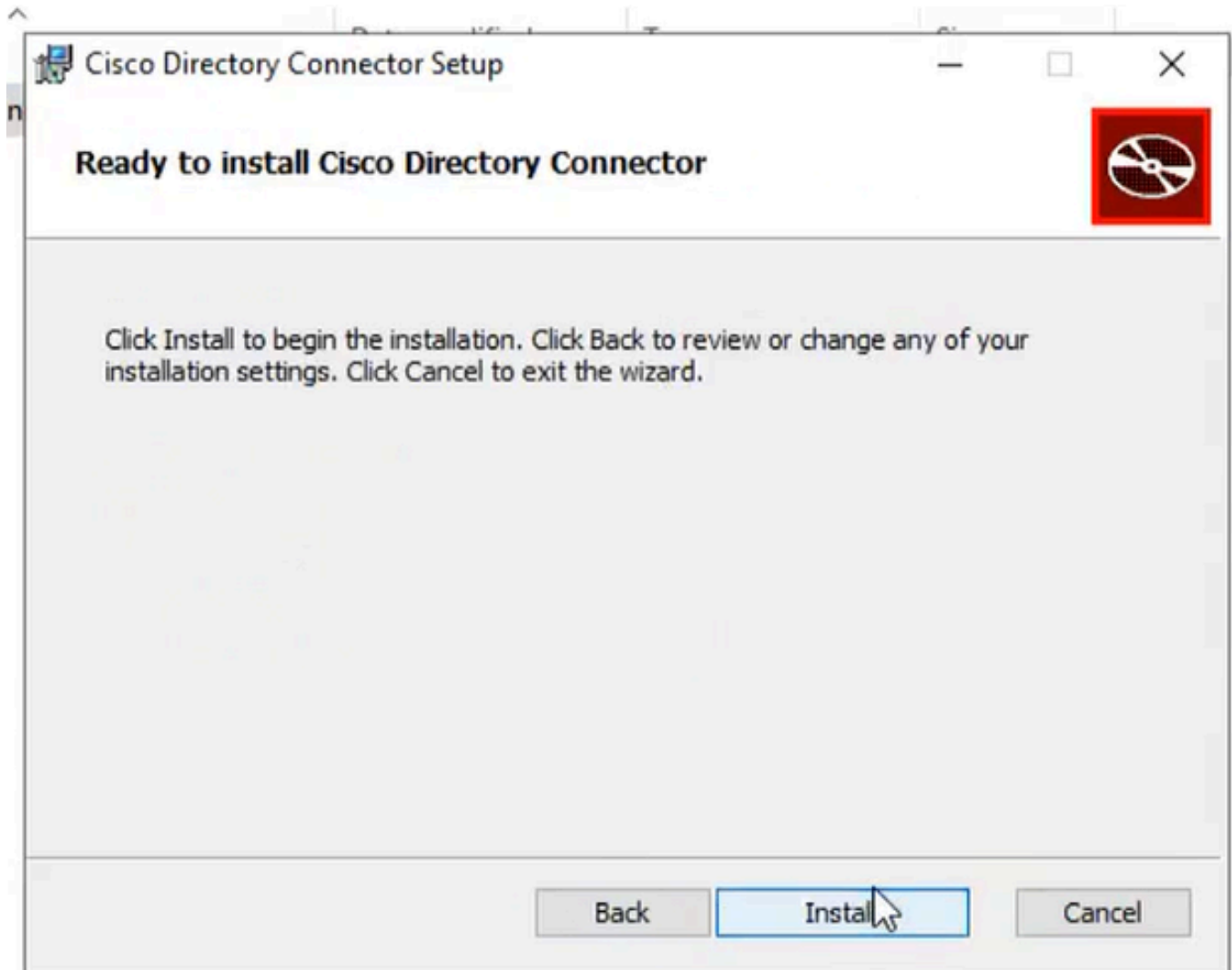
Die Standardoption ist LOKALES SYSTEM (in diesem Konto).

Klicken Sie auf Next (Weiter).



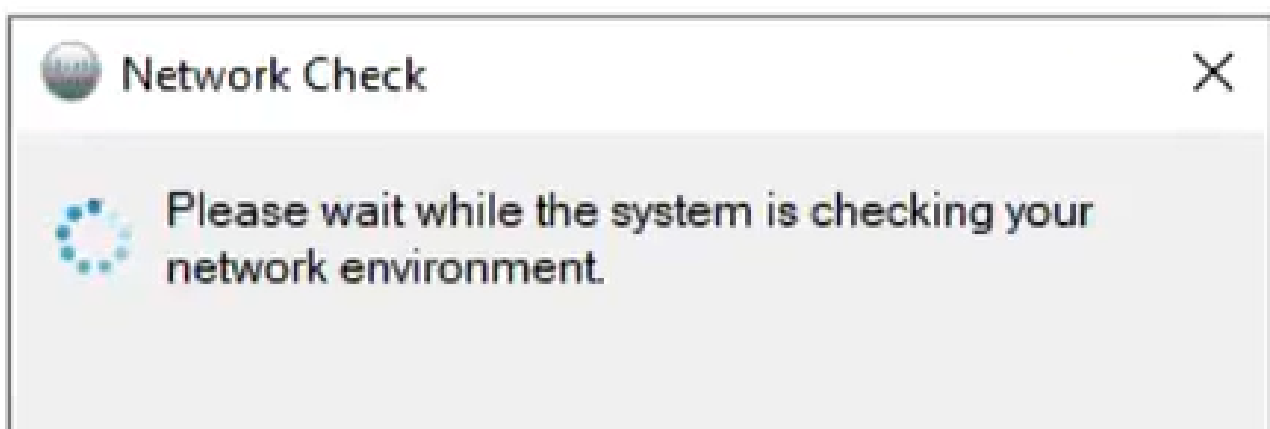
7 Lokales Standardsystem

Klicken Sie auf Installieren und dann auf Fertig stellen.



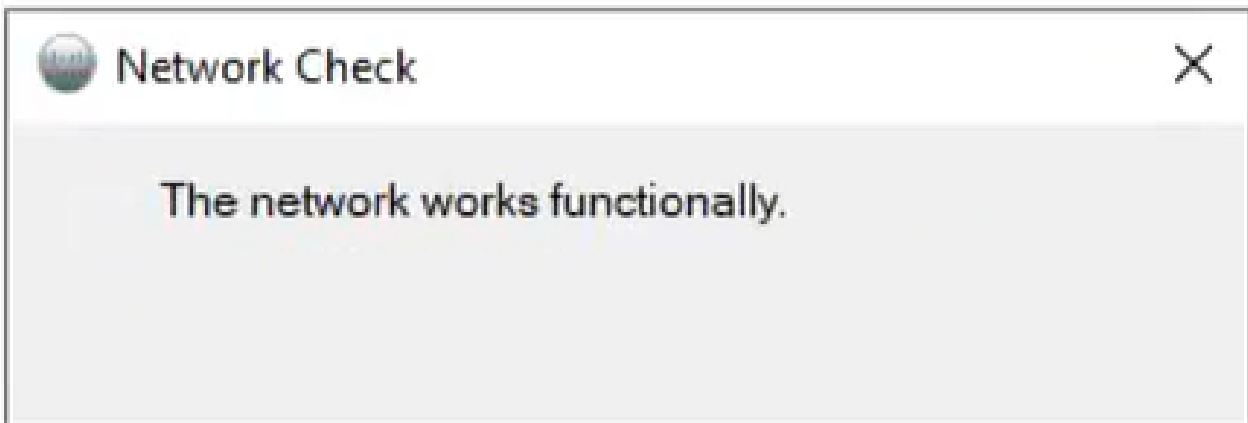
8 installationsbereit

Dieser Befehl führt den Test der Netzwerkumgebung aus.



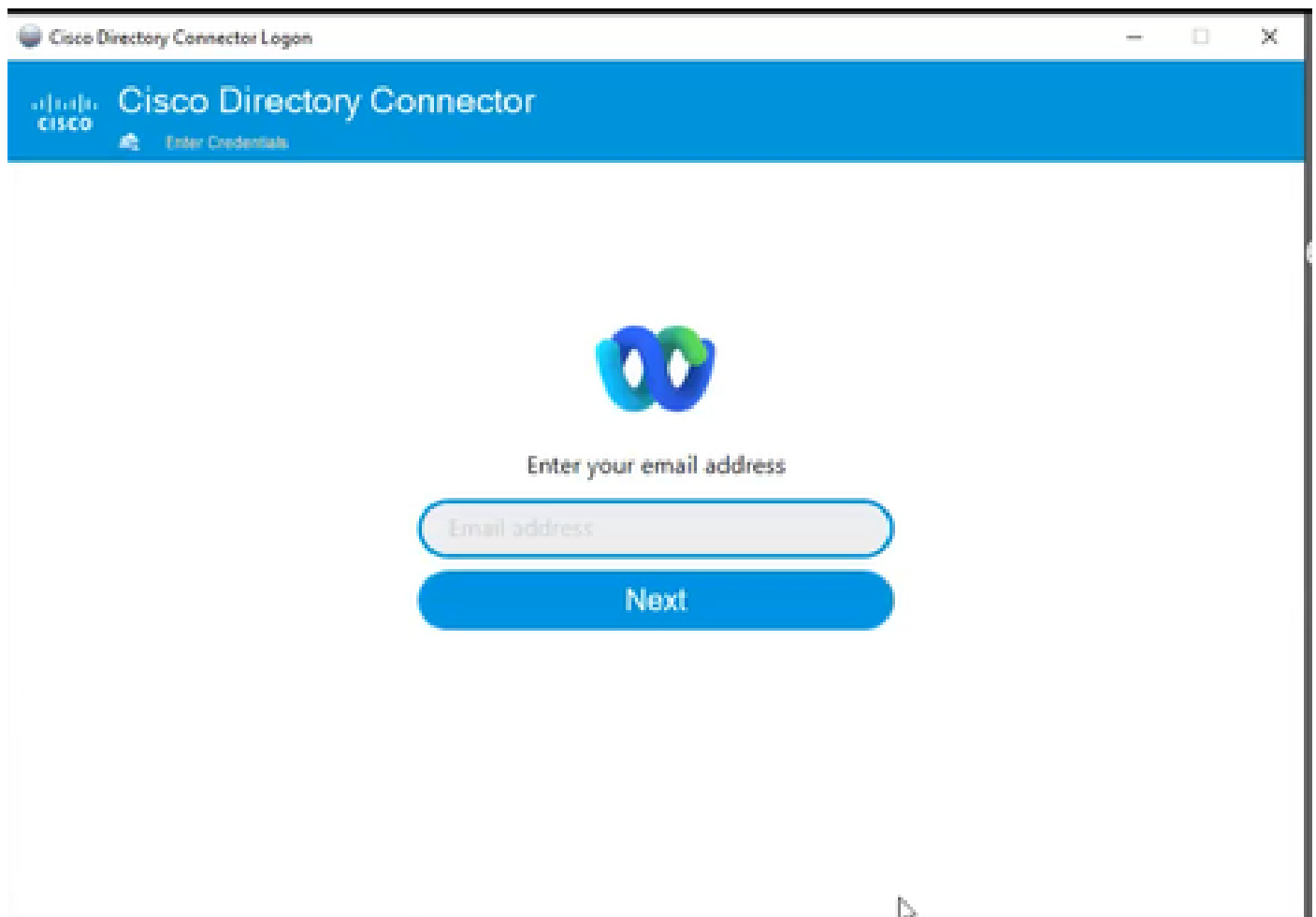
9 Netzwerküberprüfung

Daraufhin wird eine Überprüfungsaufforderung angezeigt.



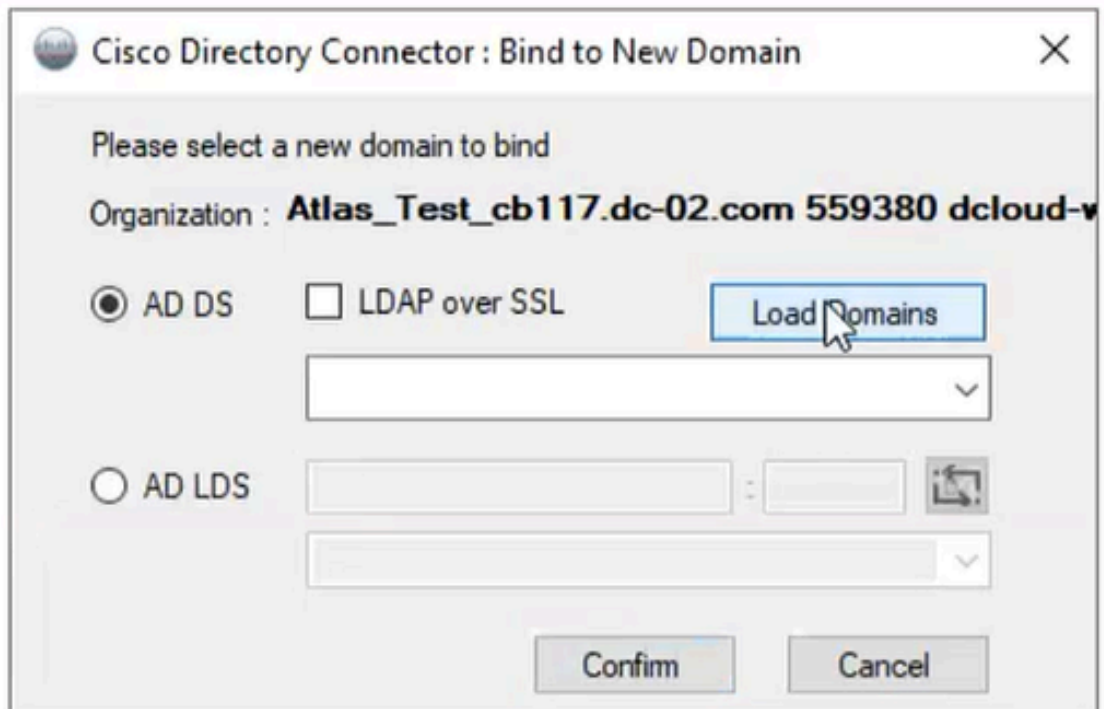
10 Netzwerkfunktionen

Melden Sie sich bei Cisco Directory Connector auf dem Computer an.



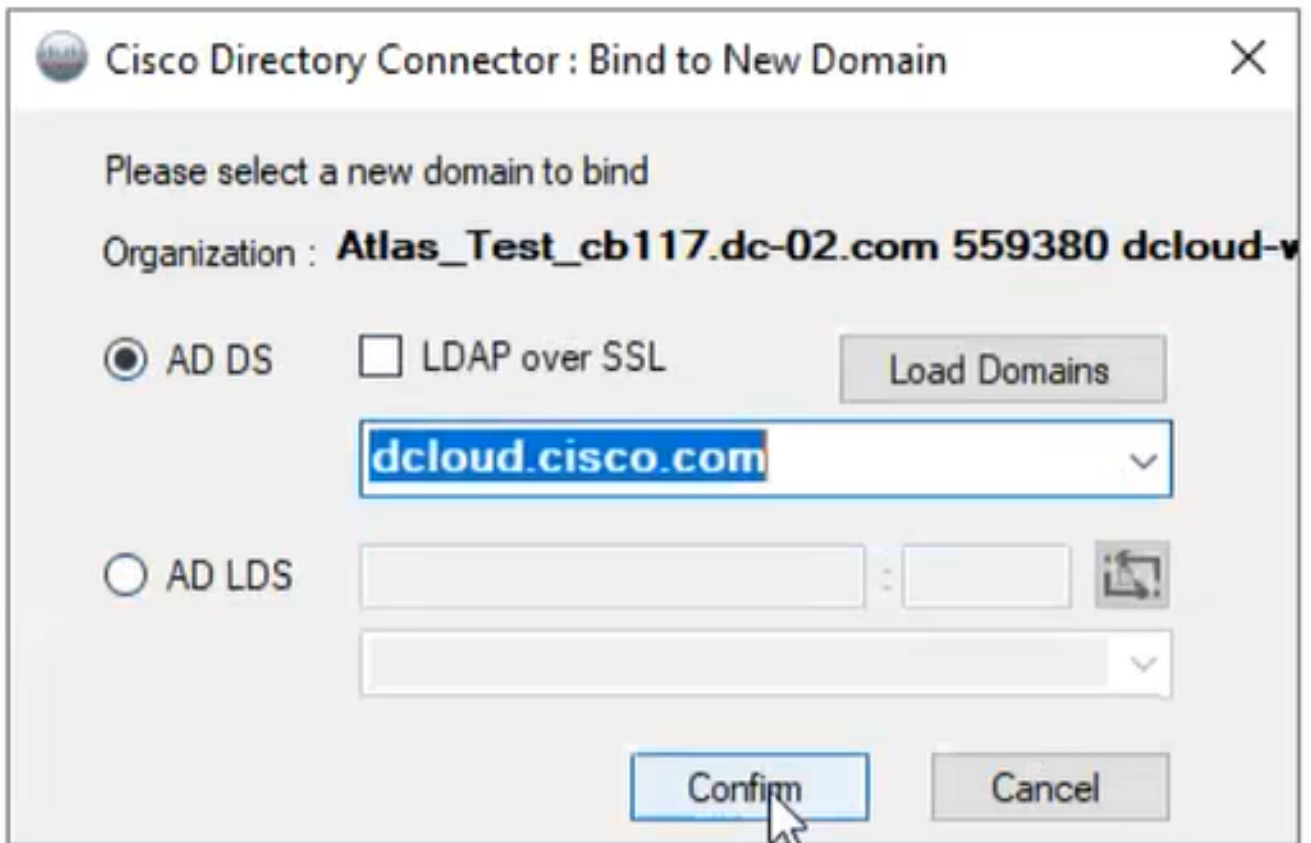
11 E-Mail-Adresse eingeben

Wählen Sie das Optionsfeld AD DS aus, und klicken Sie dann auf Domäne laden.



12 Bindung an Domäne

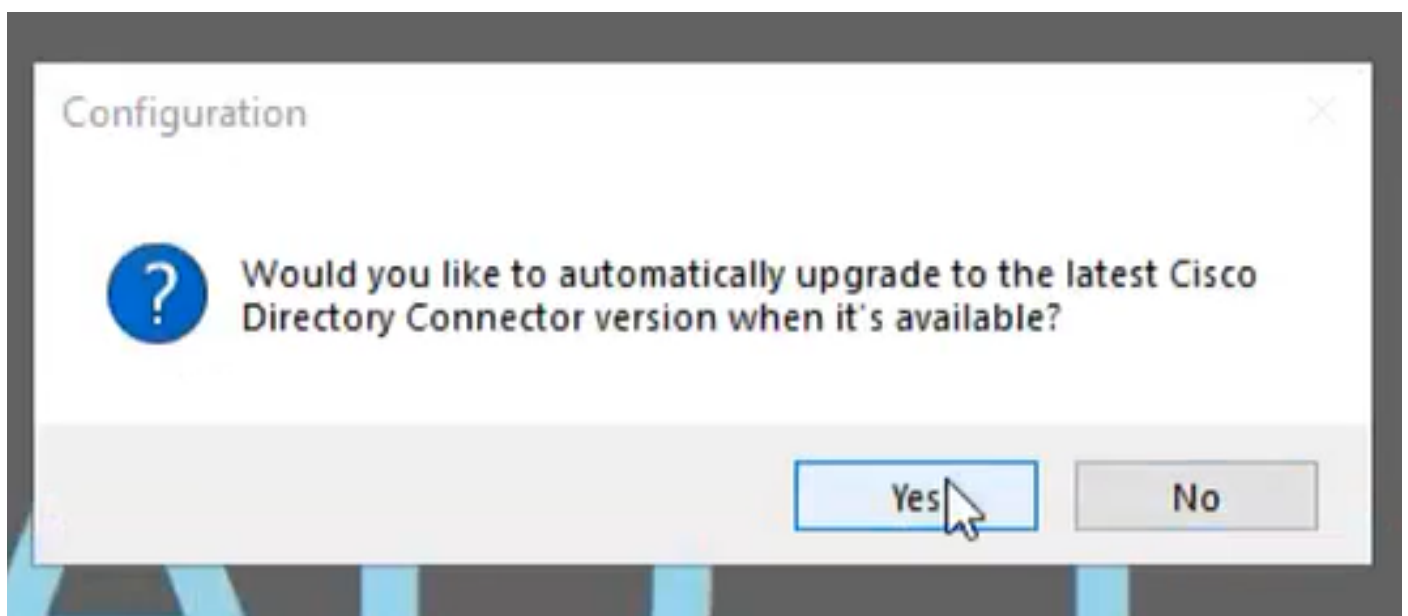
Wählen Sie die Standarddomäne aus (in diesem Fall dcloud.cisco.com, wie hier gezeigt), und klicken Sie auf Bestätigen.



13 Domäne bestätigen

Wenn der Cisco Directory Connector gestartet wird, werden Sie aufgefordert, ein Upgrade auf die neueste Connector-Version durchzuführen.

Klicken Sie auf Ja.



14 Upgrade bestätigen

Sie werden aufgefordert, einen Trockenlauf durchzuführen. Wählen Sie entweder Ausführen oder Jetzt nicht wie dargestellt aus:

The screenshot shows the Cisco Directory Connector web interface. At the top, there is a navigation bar with the Cisco logo and the text 'Cisco Directory Connector'. Below this, there are tabs for 'Dashboard' and 'Configuration'. A toolbar contains buttons for 'Start Incremental Sync', 'Sync Dry Run', 'Launch Event Viewer', and 'Refresh [F5]'. A dark banner displays 'Cloud Organization: Atlas_Test_cb117.dc-02.com 559 Active Directory Domain dcloud.cisco.com'. The main content area is divided into several sections: 'Current Synchronization' (Status: Stopped, Mode: Automatic), 'Last Synchronization' (Status: dropdown), 'Connectors' (table with columns 'Connector' and 'Last Connection'), 'Next Synchronization' (Full: Not Scheduled, Incremental: Not Scheduled), 'Current Synchronization Status' (Status: dropdown), and 'Synchronization Schedule' (Full: Disabled, Incremental: Every 240 minutes). A 'Configuration Summary' section is at the bottom. A modal dialog box titled 'Confirm Dry Run' is overlaid on the 'Last Synchronization' section, containing a warning icon and the text: 'We recommend to perform a dry run test before setting up Directory Connector. Would you like to perform a dry run now?'. The dialog has two buttons: 'Perform' and 'Not Now'.

15 Trockenlauf bestätigen

Klicken Sie auf Jetzt aktivieren, um die automatische Synchronisierung zu aktivieren.

Cisco Directory Connector

Welcome, Charles Holland | Sign Out

Dashboard Configuration

Actions Help

Start Incremental Sync Sync Dry Run Launch Event Viewer Refresh [F5]

Cloud Organization: Atlas_Test_cb117.dc-02.com 559 Active Directory Domain dcloud.cisco.com

Current Synchronization

Status **Stopped**
Mode Automatic
Connector
Type
Started
Phase

Last Synchronization

Status
Started
Finished

Connectors

Connector	Last Connection
AD1	5/15/2024 1:13 PM

Statistics

Users Groups Rooms Contacts

Next Synchronization

Full Not Scheduled
Incremental Not Scheduled

Current Synchronization Status

Status

Synchronization Schedule


Full Disabled
Incremental Every 240 minutes

Configuration Summary

16 Synchronisierung aktivieren

Klicken Sie auf Ja, um eine vollständige Synchronisierung durchzuführen.

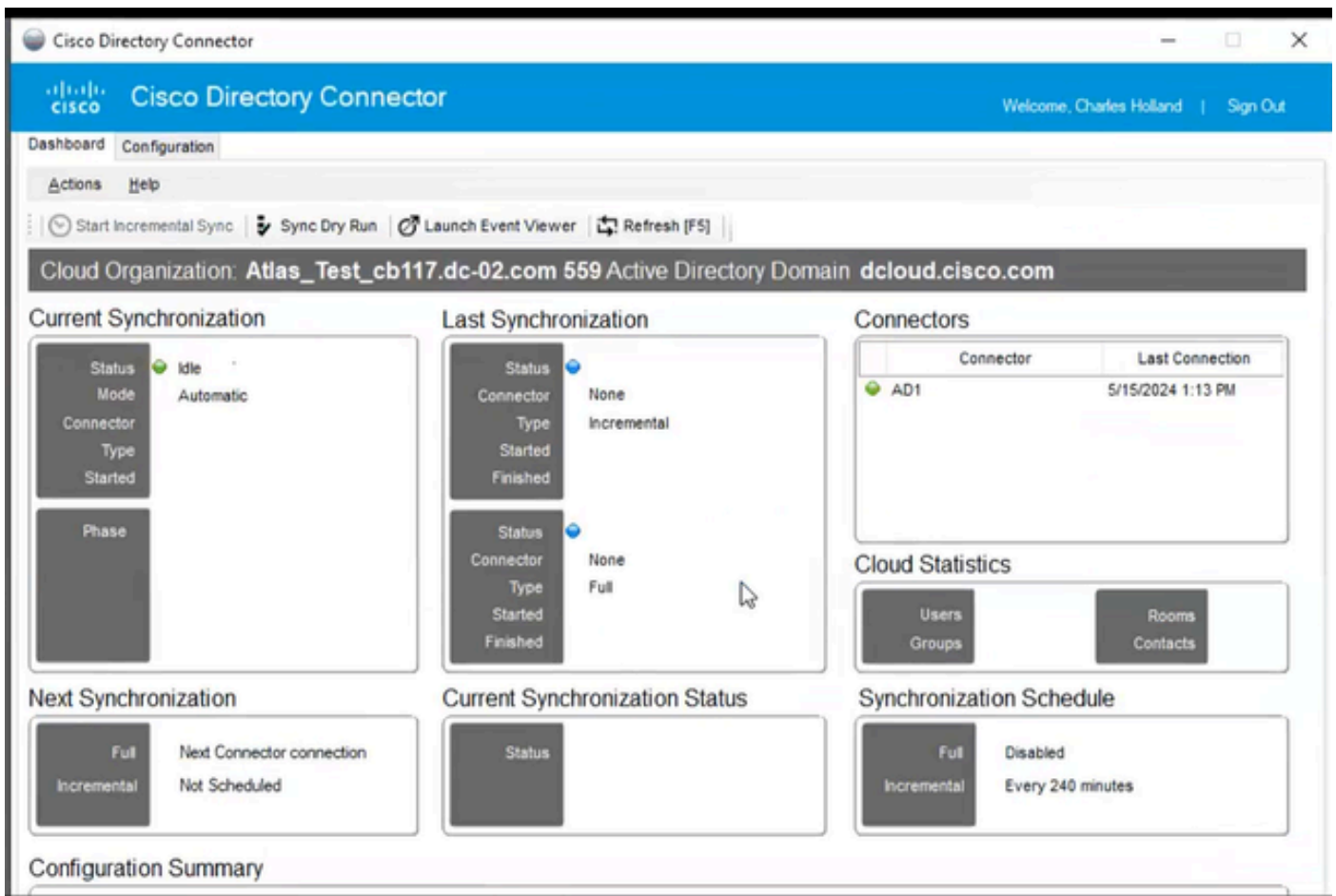
Full Synchronization

 Synchronization has been enabled!
Would you like to perform a full synchronization now?

Yes No

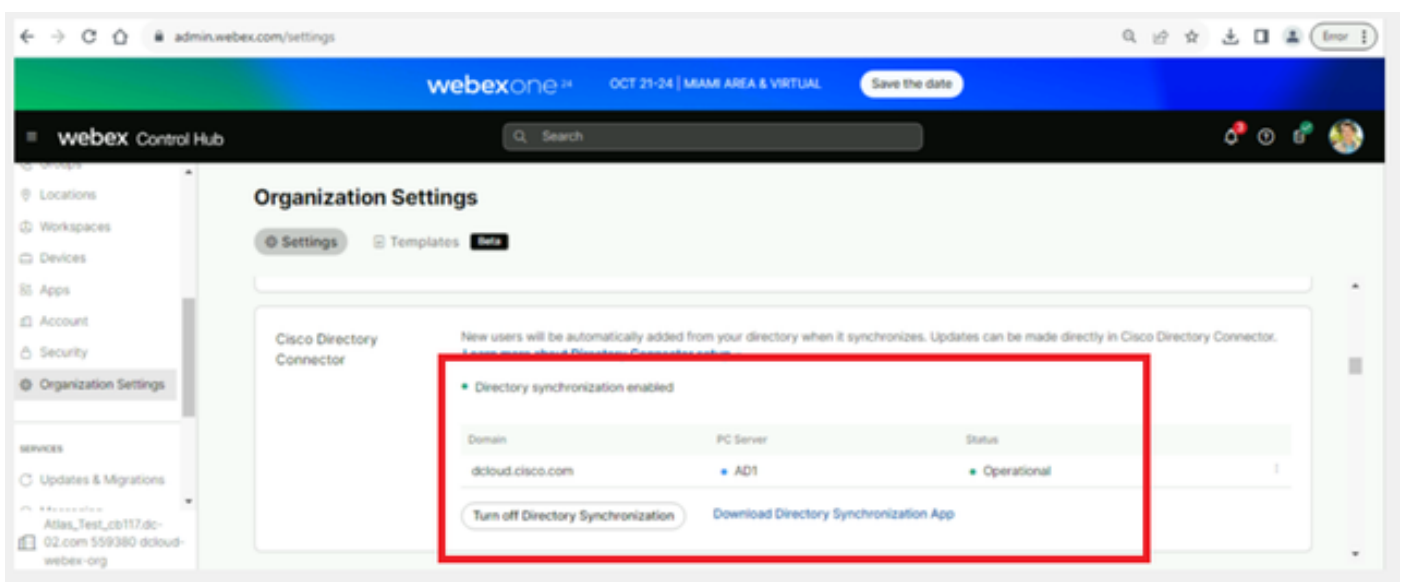
17 Vollständige Synchronisierung

Directory Connector ist wie unten gezeigt aktiviert.



18 Verzeichnisanschluss

Wechseln Sie zum Control Hub, wo der Directory Connector dann als betriebsbereit mit Ihrer Domain angezeigt wird.



19 Org-Einstellungen

Sie haben jetzt den Verzeichniskonnektor/die Synchronisierung auf dem WebEx Control Hub erfolgreich aktiviert.

Informationen zu dieser Übersetzung

Cisco hat dieses Dokument maschinell übersetzen und von einem menschlichen Übersetzer editieren und korrigieren lassen, um unseren Benutzern auf der ganzen Welt Support-Inhalte in ihrer eigenen Sprache zu bieten. Bitte beachten Sie, dass selbst die beste maschinelle Übersetzung nicht so genau ist wie eine von einem professionellen Übersetzer angefertigte. Cisco Systems, Inc. übernimmt keine Haftung für die Richtigkeit dieser Übersetzungen und empfiehlt, immer das englische Originaldokument (siehe bereitgestellter Link) heranzuziehen.