

Beheben von DLL-Fehlern beim Starten von Cisco Security Manager

Inhalt

[Einführung](#)

[Voraussetzungen](#)

[Anforderungen](#)

[Verwendete Komponenten](#)

[Konventionen](#)

[Problem](#)

[Ursache](#)

[Lösung](#)

[Zugehörige Informationen](#)

Einführung

In diesem Dokument werden die DLL-Fehler erläutert, die beim Start des Cisco Security Manager angezeigt werden. Cisco Security Manager wird auf der Windows 2000-Plattform installiert, die den Windows 2000-Server, den Advanced-Server sowie den Professional- und Windows 2003-Server umfasst.

Cisco Security Manager stellt alle Aspekte von Gerätekonfigurationen und Sicherheitsrichtlinien für Firewalls, VPNs und IPS-Geräte (Intrusion Prevention System) zentral bereit. Darüber hinaus werden erweiterte Einstellungen unterstützt, die nicht ausschließlich mit der Sicherheit zusammenhängen, wie z. B. das Routing von Quality of Service (QoS) und das Simple Network Management Protocol (SNMP).

Cisco Security Manager ist Teil der Cisco Security Management Suite, die auch das Cisco Security Monitoring, Analysis and Response System (MARS) zur Überwachung und Eindämmung von Bedrohungen umfasst. Auf der Seite [Cisco Security Manager-Produkte und -Services](#) finden Sie Informationen zu den Funktionen und Highlights dieses Produkts. Weitere Informationen zur Installation, Aktualisierung, [Aktualisierung, Downgrade, Deinstallation und Neuinstallation von Serveranwendungen](#) finden Sie im [Kapitel](#) des [Installationsleitfadens für Cisco Security Manager 3.0.1](#).

Voraussetzungen

Anforderungen

Für dieses Dokument bestehen keine speziellen Anforderungen.

Verwendete Komponenten

Die Informationen in diesem Dokument basieren auf Cisco Security Manager 3.0.1, das auf einer der Windows 2000-Plattformen installiert ist.

[Weitere Informationen zu den Systemanforderungen](#) finden Sie im [Abschnitt Anforderungen und Abhängigkeiten](#) im [Installationsleitfaden für Cisco Security Manager 3.0.1](#).

Die Informationen in diesem Dokument wurden von den Geräten in einer bestimmten Laborumgebung erstellt. Alle in diesem Dokument verwendeten Geräte haben mit einer leeren (Standard-)Konfiguration begonnen. Wenn Ihr Netzwerk in Betrieb ist, stellen Sie sicher, dass Sie die potenziellen Auswirkungen eines Befehls verstehen.

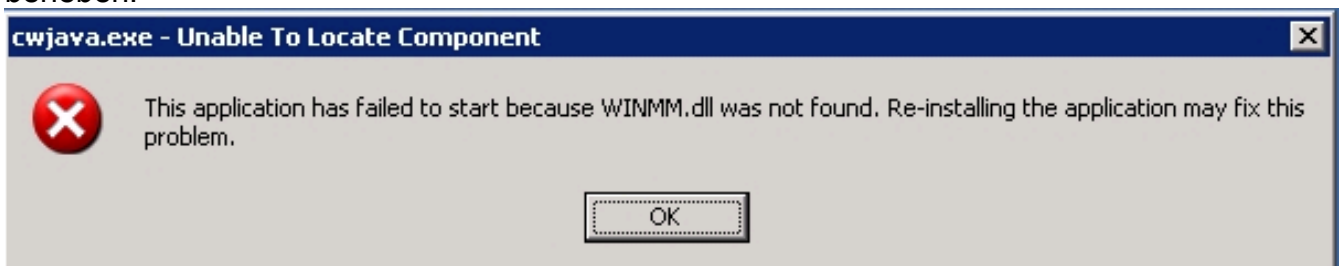
Konventionen

Weitere Informationen zu Dokumentkonventionen finden Sie in den [Cisco Technical Tips Conventions](#) (Technische Tipps zu Konventionen von Cisco).

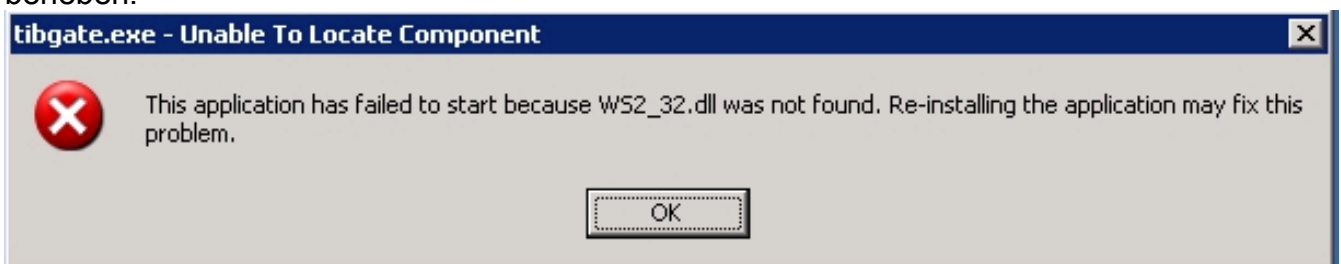
Problem

Einige der DLL-Fehler, die Sie beim Start von Cisco Security Manager 3.0.1 auf einer der Windows 2000-Plattformen sehen können, sind hier aufgeführt und beschrieben:

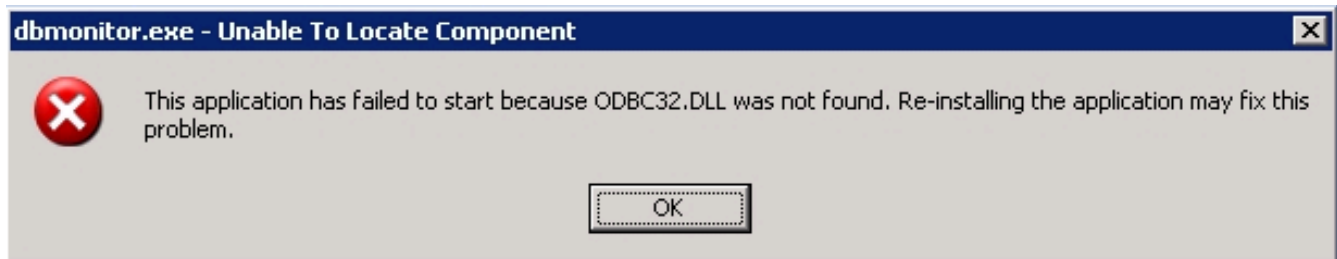
- Diese Anwendung konnte nicht gestartet werden, da WINMM.dll nicht gefunden wurde. Eine Neuinstallation der Anwendung könnte dieses Problem beheben.



- Diese Anwendung konnte nicht gestartet werden, da WS2_32.dll nicht gefunden wurde. Eine Neuinstallation der Anwendung könnte dieses Problem beheben.



- Diese Anwendung konnte nicht gestartet werden, da ODBC32.DLL nicht gefunden wurde. Eine Neuinstallation der Anwendung könnte dieses Problem beheben.



Hinweis: Gehen Sie die [Readiness-Checkliste für die Installation durch](#), bevor Sie Cisco Security Manager neu installieren.

Ursache

Diese DLL-Fehler können auftreten, wenn Cisco Security Manager auf einem anderen Laufwerk als dem Betriebssystem installiert wird.

Lösung

Versuchen Sie eine der folgenden Lösungen, um dieses Problem zu beheben:

- Fügen Sie die **casusers**-Gruppe der lokalen Administratorgruppe auf dem Computer hinzu, sodass die Casuser-Benutzer über die Berechtigung für den Zugriff auf die benötigten DLLs verfügen. Wählen Sie dazu **Start > Programme > Verwaltung > Computerverwaltung > Lokale Benutzer und Gruppen**, klicken Sie mit der rechten Maustaste auf **Urheber** und wählen Sie **Zu Gruppe hinzufügen aus**.
- Deinstallieren Sie den Cisco Security Manager, und installieren Sie ihn dann im logischen Laufwerk des Windows-Computers, auf dem das Betriebssystem installiert ist, neu.

Weitere Informationen zur Behebung von Problemen, die bei der Installation, Deinstallation oder Neuinstallation von Softwareanwendungen für Cisco Security Manager auf einem Client-System oder auf einem Server auftreten können, einschließlich der eigenständigen Version von Cisco Security Agent, finden Sie im [Abschnitt Fehlerbehebung](#) im [Installationsleitfaden für Cisco Security Manager 3.0.1](#).

Zugehörige Informationen

- [Cisco Security Manager-Produkt-Support-Seite](#)
- [Installationsanleitung für Cisco Security Manager](#)
- [Technischer Support und Dokumentation - Cisco Systems](#)