

# Installieren der sicheren Web-Appliance auf VMware ESX

## Inhalt

---

[Einleitung](#)

[Voraussetzungen](#)

[Anforderungen](#)

[Verwendete Komponenten](#)

[VMware ESXi](#)

[Image herunterladen](#)

[SWA-Setup wird installiert](#)

[Zugehörige Informationen](#)

---

## Einleitung

In diesem Dokument werden die erforderlichen Schritte zur Installation der Secure Web Appliance (SWA) auf VMware ESXi beschrieben.

## Voraussetzungen

### Anforderungen

Cisco empfiehlt, dass Sie über Kenntnisse in folgenden Bereichen verfügen:

- SWA-Verwaltung.
- Grundlegende Netzwerkgrundsätze
- VMware ESXi-Administration

Cisco empfiehlt Folgendes:

- VmWare ESXi installiert.
- Administrator-Zugriff auf VMware ESXi.
- Gültiges Cisco Konto zum Herunterladen der SWA-Image-Datei.

### Verwendete Komponenten

Dieses Dokument ist nicht auf bestimmte Software- und Hardware-Versionen beschränkt.

Die Informationen in diesem Dokument beziehen sich auf Geräte in einer speziell eingerichteten Testumgebung. Alle Geräte, die in diesem Dokument benutzt wurden, begannen mit einer gelöschten (Nichterfüllungs) Konfiguration. Wenn Ihr Netzwerk in Betrieb ist, stellen Sie sicher, dass Sie die möglichen Auswirkungen aller Befehle kennen.

# VMware ESXi

VMware ESXi ist ein von VMware entwickelter Hochleistungs-Hypervisor der Enterprise-Klasse, der die effiziente Erstellung und Verwaltung virtueller Systeme direkt auf physischer Hardware ermöglicht. Als Bare-Metal-Hypervisor arbeitet ESXi ohne die Notwendigkeit eines zugrunde liegenden Betriebssystems, wodurch die Leistung optimiert und die Ressourcenauslastung verbessert wird. Damit ist sie die ideale Plattform für das Hosting verschiedener virtualisierter Anwendungen und Services und bietet eine stabile und sichere Umgebung für die IT-Infrastruktur eines Unternehmens.

Dieser Artikel führt Sie durch den schrittweisen Prozess der Installation der Cisco Web Security Appliance (WSA) auf VMware ESXi. Die Cisco WSA ist eine umfassende Web-Security-Lösung, die Unternehmen durch Überwachung und Kontrolle des Web-Datenverkehrs vor einer Vielzahl von Bedrohungen aus dem Internet schützt. Der detaillierte Leitfaden behandelt alle Aspekte von der anfänglichen Einrichtung der ESXi-Umgebung bis hin zur Konfiguration der Cisco WSA, wobei sichergestellt wird, dass Ihr Netzwerk durch erweiterte Web-Sicherheitsfunktionen geschützt ist. Unabhängig davon, ob Sie neu im Bereich Virtualisierung sind oder ein erfahrener IT-Experte, dieser Leitfaden beschreibt die erforderlichen Schritte für eine erfolgreiche Bereitstellung der Cisco WSA auf ESXi.

## Image herunterladen

Gehen Sie wie folgt vor, um die gewünschten und neuesten SWA-Images herunterzuladen:

Schritt 1: Navigieren Sie zu <https://software.cisco.com/>.

Schritt 2: Melden Sie sich mit Ihrem Cisco Konto an.

Schritt 3: Wählen Sie Downloads aufrufen aus.

InternalTestDemoAccount18.cisco.com



# Cisco Software Central

Access everything you need to activate and manage your Cisco Smart Licenses.

## Download and manage

### Smart Software Manager

Track and manage your licenses. Convert traditional licenses to Smart Licenses.

[Manage licenses >](#)

### Download and Upgrade

Download new software or updates to your current software.

[Access downloads >](#)

### Traditional Licenses

Generate and manage PAK-based and other device licenses, including demo licenses.

[Access LRP >](#)

Bild - Cisco Software Central

Schritt 4: Suchen Sie nach "Secure Web Appliance Virtual".

## Software Download

### My Previous Downloads

Product	Software Type	Latest Release	Last Downloaded
Secure Web Appliance Virtual	AsyncOS for WSA	15.2.1 MD	15.2.0(GD)
Secure Web Appliance Virtual	AsyncOS for WSA	15.2.1 MD	14.5.1 MD
Secure Web Appliance Virtual	AsyncOS for WSA	15.2.1 MD	14.5.1 MD

[View all 9 Downloads >](#)

### Most Popular

#### Most Popular for Web Security

- Secure Web Appliance Virtual :14.5.1MD :As
- Secure Web Appliance Virtual :15.2.1 MD :As
- Secure Web Appliance Virtual :14.0.1 GD :As
- Secure Web Appliance Virtual :14.0.5 MD :As
- Secure Web Appliance Virtual :15.2.0(GD) :A:
- Secure Web Appliance Virtual :15.0.1 MR :As

### Select a Product

Secure Web Appliance Virtual

[Browse all](#)

Downloads Home / Security / Web Security

- Cloud and Systems Management
- Collaboration Endpoints
- Conferencing
- Connected Safety and Security
- Contact Center
- Data Center Networking
- Hyperconverged Infrastructure
- IOS and NX-OS Software

- Email Security
- Endpoint Security
- Firewalls
- Intrusion Prevention System (IPS)
- Network Security
- Network Visibility and Segmentation
- Next-Generation Intrusion Prevention System (NGIPS)
- Security Management

- Secure Email and Web Manager
- Secure Email and Web Manager Virtual
- Secure Web Appliance
- Secure Web Appliance Virtual
- Umbrella

Bild - Suche nach Secure Web Appliance Virtual

Schritt 5: Wählen Sie AsyncOS für WSA aus.

# Software Download

Downloads Home / Security / Web Security / Secure Web Appliance Virtual

Select a Software Type

- AsyncOS for WSA
- Cisco Advanced Web Security Reporting

Image: AsyncOS für WSA auswählen

Schritt 6: Wählen Sie die gewünschte Version aus.

Schritt 7. Laden Sie die virtuelle SWA-Image-Datei herunter, die dem Modell zugeordnet ist, das Sie installieren möchten.

# Software Download

Downloads Home / Security / Web Security / Secure Web Appliance Virtual / AsyncOS for WSA- 15.2.1 MD(MD)

Search...

Expand All Collapse All

**Release**

Suggested Release

14.5.1MD(MD)

Latest Release

**15.2.1 MD(MD)**

14.5.3 MD(MD)

12.5.6 MD(MD)

11.8.3(MD)

All Release

Config Migration

15

14

12

11

## Secure Web Appliance Virtual

Release 15.2.1 MD **MD**

▲ My Notifications

**Vmware ESXi Image**

**KVM Image**

**Microsoft Hyper-V Image**

File Information	Release Date	Size
coeus-15-2-1-011-S1000V.qcow2.tgz KVM build qcow image coeus-15-2-1-011-S1000V.qcow2.tgz Advisories	14-Oct-2024	4683.31 MB
coeus-15-2-1-011-S1000V.vhdx.tgz Hypervisor image coeus-15-2-1-011-S1000V.vhdx.tgz Advisories	14-Oct-2024	4688.42 MB
<b>Cisco Web Security Virtual Appliance S1000V</b> coeus-15-2-1-011-S1000V.zip Advisories	14-Oct-2024	4826.82 MB
coeus-15-2-1-011-S100V.qcow2.tgz KVM build qcow image coeus-15-2-1-011-S100V.qcow2.tgz Advisories	14-Oct-2024	4683.05 MB
coeus-15-2-1-011-S100V.vhdx.tgz Hypervisor Image coeus-15-2-1-011-S100V.vhdx.tgz Advisories	14-Oct-2024	4686.41 MB

**Version**      **Model**

Image: Laden Sie die Image-Datei herunter.

## SWA-Setup wird installiert

Gehen Sie folgendermaßen vor, um das SWA auf ESXi zu installieren:

Schritt 1: Melden Sie sich bei der ESXi-Verwaltungskonsole an.

Schritt 2: Wählen Sie im Menü links "Virtual Machines" aus.

Schritt 3: Wählen Sie Create / new Register VM aus.

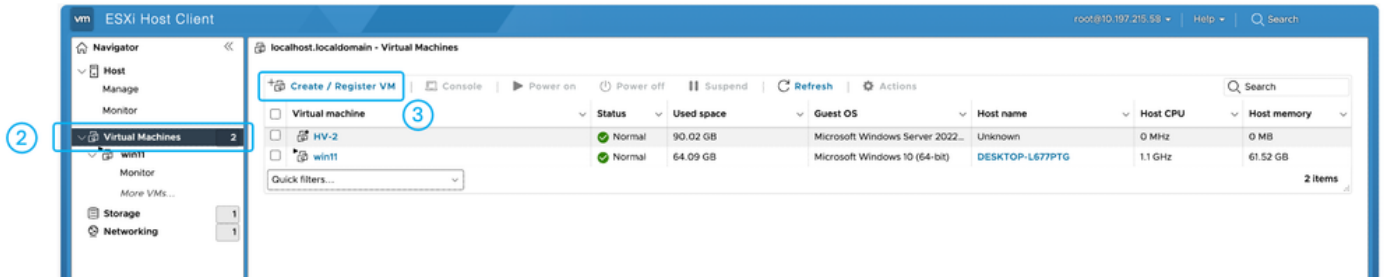


Bild - VM erstellen

Schritt 4: Wählen Sie Ein virtuelles System aus einer OVF- oder OVA-Datei bereitstellen aus, und klicken Sie auf Weiter.

+ New virtual machine

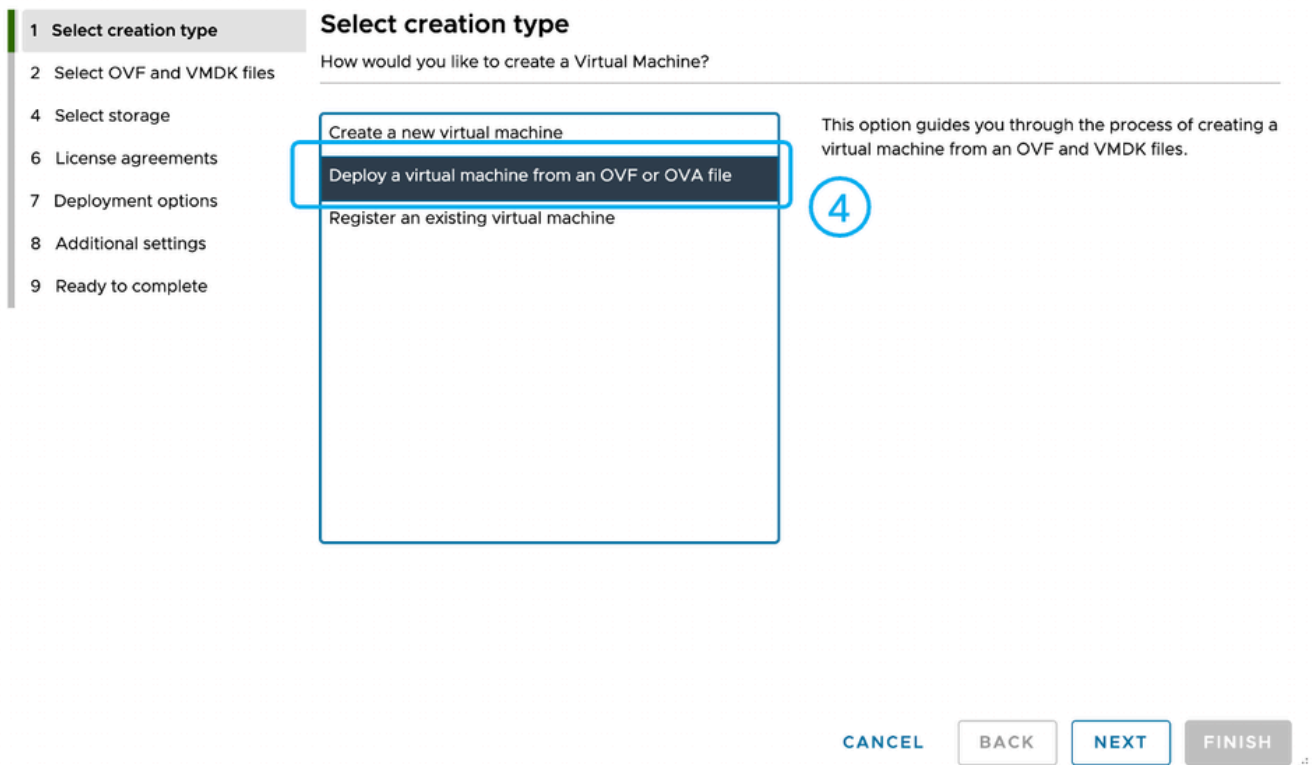


Image: Wählen Sie "Deploy a VM" (VM bereitstellen) aus der OVA-Datei aus.

Schritt 5: Wählen Sie einen Namen für das virtuelle System aus.

Schritt 6: Laden Sie die .VMDK- und .OVF-Dateien hoch, die aus dem Cisco Software Download Portal-Paket extrahiert wurden, und klicken Sie auf Weiter.

**1 Select creation type**

**2 Select OVF and VMDK files**

4 Select storage

6 License agreements

7 Deployment options

8 Additional settings

9 Ready to complete

### Select OVF and VMDK files

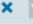

Select the OVF and VMDK files or OVA for the VM you would like to deploy

Enter a name for the virtual machine. 5

WSA-15-2-1-011

Virtual machine names can contain up to 80 characters and they must be unique within each ESXi instance.

6

- x  coeus-15-2-1-011-S100V.ovf
- x  coeus-15-2-1-011-S100V-disk-0.vmdk

**CANCEL** **BACK** **NEXT** **FINISH**

Image: Laden Sie die OVF- und VMDK-Dateien in ESXi hoch.

Schritt 7. Wählen Sie den Datenspeicher aus, in dem die neuen Dateien der virtuellen Maschine gehostet werden sollen, und klicken Sie dann auf Weiter.

**1 Select creation type**

**2 Select OVF and VMDK files**

**4 Select storage**

6 License agreements

7 Deployment options

8 Additional settings

9 Ready to complete

### Select storage

Select the storage type and datastore

**Standard** Persistent Memory

Select a datastore for the virtual machine's configuration files and all of its virtual disks.

Name	Capacity	Free	Type	Thin provisic	Access
datastore1	2.06 TB	1.95 TB	VMFS6	Supported	Single

1 items

**7**

**CANCEL** **BACK** **NEXT** **FINISH**

Bild - Datenspeicher auswählen

Schritt 8: Wählen Sie den gewünschten virtuellen Switch für jede virtuelle Netzwerkkarte aus.

Schritt 9. Wählen Sie Thick Disk Provisioning (wird für eine bessere Leistung empfohlen) aus, und klicken Sie dann auf Weiter.

+ New virtual machine - WSA-15-2-1-011

1 Select creation type

2 Select OVF and VMDK files

4 Select storage

7 Deployment options

9 Ready to complete

### Deployment options

Select deployment options

Network mappings

M1	VM Network
P1	VM Network
P2	VM Network
T1	VM Network
T2	VM Network

Disk provisioning  Thin  Thick

Power on automatically

CANCEL BACK NEXT FINISH

Image: Wählen Sie den virtuellen Switch und den Bereitstellungstyp aus.

Schritt 10. Überprüfen Sie die Konfiguration, und klicken Sie dann auf Fertig stellen.

Schritt 11. Warten Sie, bis die Aufgaben abgeschlossen sind. Überprüfen des Fortschritts im Bereich "Zuletzt verwendete Aufgaben"

vm ESXi Host Client root@10.197.215.58 Help Search

localhost.localdomain - Virtual Machines

Virtual machine	Status	Used space	Guest OS	Host name	Host CPU	Host memory
HV-2	Nor...	90.02 GB	Microsoft Windows Ser...	Unknown	0 MHz	0 MB
win11	Nor...	64.09 GB	Microsoft Windows 10 (...)	DESKTOP-L677PTG	1.1 GHz	61.52 GB
WSA-15-2-1-011	Nor...	0 B	FreeBSD (64-bit)	Unknown	0 MHz	0 MB

Quick filters... 3 items

#### Recent tasks

Task	Target	Initiator	Queued	Started	Result	Completed
Upload disk - coeus-15-2-1-011-S10OV-d...	WSA-15-2-1-011	root	11/01/2024 21:30:41	11/01/2024 21:30:41	Running... 1 %	Running... 1 %
Create VM	WSA-15-2-1-011	root	11/01/2024 21:11:27	11/01/2024 21:11:27	Completed successfully	11/01/2024 21:11:29
Import VApp	Resources	root	11/01/2024 21:11:27	11/01/2024 21:11:27	Running... 1 %	Running... 1 %



Tipp: So richten Sie die SWA ein: [Secure Web Appliance Ersteinrichtung konfigurieren](#)

---

## Zugehörige Informationen

- [Bedienungsanleitung für AsyncOS 15.2 für Cisco Secure Web Appliance](#)
- [Installationsleitfaden für die Cisco Secure Email und Web Virtual Appliance](#)
- [Ersteinrichtung der sicheren Webappliance konfigurieren](#)
- [Benutzerdefinierte URL-Kategorien in einer sicheren Web-Appliance konfigurieren - Cisco](#)
- [Best Practices für sichere Web-Appliances](#)
- [Firewall für sichere Web-Appliance konfigurieren](#)
- [Entschlüsselungszertifikat in sicherer Web-Appliance konfigurieren](#)
- [SNMP in SWA konfigurieren und Fehlerbehebung dafür durchführen](#)
- [Konfigurieren von SCP-Push-Protokollen in der sicheren Web-Appliance mit Microsoft Server](#)
- [Aktivierung bestimmter YouTube-Kanäle/Videos und Blockierung sonstiger YouTube-Inhalte in SWA](#)
- [HTTPS-Zugriffsformat in sicherer Web-Appliance](#)
- [Zugreifen auf Protokolle der sicheren Web-Appliance](#)
- [Umgehen der Authentifizierung in einer sicheren Web-Appliance](#)
- [Blockieren von Datenverkehr in einer sicheren Web-Appliance](#)
- [Umgehen des Datenverkehrs von Microsoft Updates in einer sicheren Web-Appliance](#)



## Informationen zu dieser Übersetzung

Cisco hat dieses Dokument maschinell übersetzen und von einem menschlichen Übersetzer editieren und korrigieren lassen, um unseren Benutzern auf der ganzen Welt Support-Inhalte in ihrer eigenen Sprache zu bieten. Bitte beachten Sie, dass selbst die beste maschinelle Übersetzung nicht so genau ist wie eine von einem professionellen Übersetzer angefertigte. Cisco Systems, Inc. übernimmt keine Haftung für die Richtigkeit dieser Übersetzungen und empfiehlt, immer das englische Originaldokument (siehe bereitgestellter Link) heranzuziehen.