

Einrichten einer PPTP VPN-Verbindung auf einem Windows-PC mit den VPN-Routern RV016, RV042, RV042G und RV082

Ziel

Ein Virtual Private Network (VPN) richtet ein privates Netzwerk ein, das Daten sicher über das Internet senden kann. Dazu kann ein Tunnel zwischen zwei Computern oder Netzwerken erstellt werden, die Verschlüsselungs- und Authentifizierungstechniken verwenden. Dabei kann es sich entweder um eine standortübergreifende Verbindung (VPN-Router in einem Büro verbindet sich mit einem VPN-Router in einem Remote-Standort) oder um eine Remote-Verbindung (Computer mit VPN-Client-Software verbindet sich mit einem VPN-Router) handeln. Das Point-to-Point Tunneling Protocol (PPTP) ist eine Methode zur Implementierung von virtuellen privaten Netzwerken. PPTP verwendet einen Steuerungskanal über das Transmission Control Protocol (TCP) und einen Generic Routing Encapsulation (GRE)-Tunnel, der das Point-to-Point Protocol (PPP)-Paket kapselt. Dieses Protokoll stellt den üblichen VPN-Produkten vergleichbare Sicherheitsstufen und Remote-Zugriffsebenen bereit.

In diesem Artikel wird erläutert, wie Sie auf einem Computer, der ein Windows-Betriebssystem verwendet, eine PPTP VPN-Verbindung einrichten.

Unterstützte Geräte

RV016
RV042
RV042G
RV082

Software-Version

v4.2.1.02

Einrichten einer PPTP-VPN-Verbindung

Schritt 1: Melden Sie sich beim Webkonfigurationsprogramm an, und wählen Sie **VPN > PPTP Server** aus. Die Seite *PPTP-Server* wird geöffnet:

PPTP Server

Enable PPTP Server

IP Address Range

Range Start :

Range End :

PPTP Server

Username :

New Password :

Confirm New Password :

Connection List

| Username | Remote Address | PPTP IP Address |
|----------|----------------|-----------------|
|----------|----------------|-----------------|

Schritt 2: Aktivieren Sie das Kontrollkästchen **Enable PPTP Server** (PPTP-Server aktivieren), um PPTP VPN-Tunnel zuzulassen.

PPTP Server

Enable PPTP Server

IP Address Range

Range Start :

Range End :

PPTP Server

Username :

New Password :

Confirm New Password :

Connection List

| Username | Remote Address | PPTP IP Address |
|----------|----------------|-----------------|
|----------|----------------|-----------------|

Schritt 3: Geben Sie im Feld Range Start (Bereichsanfang) den Startbereich der LAN-Adressen ein, die Sie den PPTP VPN-Clients zuweisen möchten. Der Standardwert ist 192.168.1.200.

PPTP Server

Enable PPTP Server

IP Address Range

Range Start :

Range End :

PPTP Server

Username :

New Password :

Confirm New Password :

Connection List

| Username | Remote Address | PPTP IP Address |
|----------|----------------|-----------------|
|----------|----------------|-----------------|

Schritt 4: Geben Sie im Feld Range End (Bereichsende) den Endbereich der LAN-Adressen ein, der den PPTP VPN-Clients zugewiesen werden soll. Der Standardwert ist 192.168.1.204.

PPTP Server

Enable PPTP Server

IP Address Range

Range Start :

Range End :

PPTP Server

Username :

New Password :

Confirm New Password :

Schritt 5: Geben Sie im Feld Username (Benutzername) einen Namen für den PPTP VPN-Benutzer ein.

Schritt 6: Geben Sie im Feld "New Password" (Neues Kennwort) das Kennwort für den aktuell konfigurierten Benutzer ein.

Schritt 7. Geben Sie im Feld Confirm New Password (Neues Kennwort bestätigen) das Kennwort für den aktuell konfigurierten Benutzer erneut ein.

PPTP Server

Enable PPTP Server

IP Address Range

Range Start :

Range End :

PPTP Server

Username :

New Password :

Confirm New Password :

Schritt 8: Klicken Sie auf **Add to list**, um den aktuell konfigurierten Benutzer zur PPTP VPN-Benutzerliste hinzuzufügen.

PPTP Server

Enable PPTP Server

IP Address Range

Range Start :

Range End :

PPTP Server

Username :

New Password :

Confirm New Password :

user1

Connection List

| Username | Remote Address | PPTP IP Address |
|----------|----------------|-----------------|
|----------|----------------|-----------------|

Schritt 9. Klicken Sie auf **Speichern**, um Ihre Einstellungen zu speichern.

Schritt 10. (Optional) Um dem PPTP-Server einen neuen Benutzer hinzuzufügen, klicken Sie auf **Add New (Neu hinzufügen)** und wiederholen Sie die Schritte 5 bis 7.

PPTP Server

Enable PPTP Server

IP Address Range

Range Start :

Range End :

PPTP Server

Username :

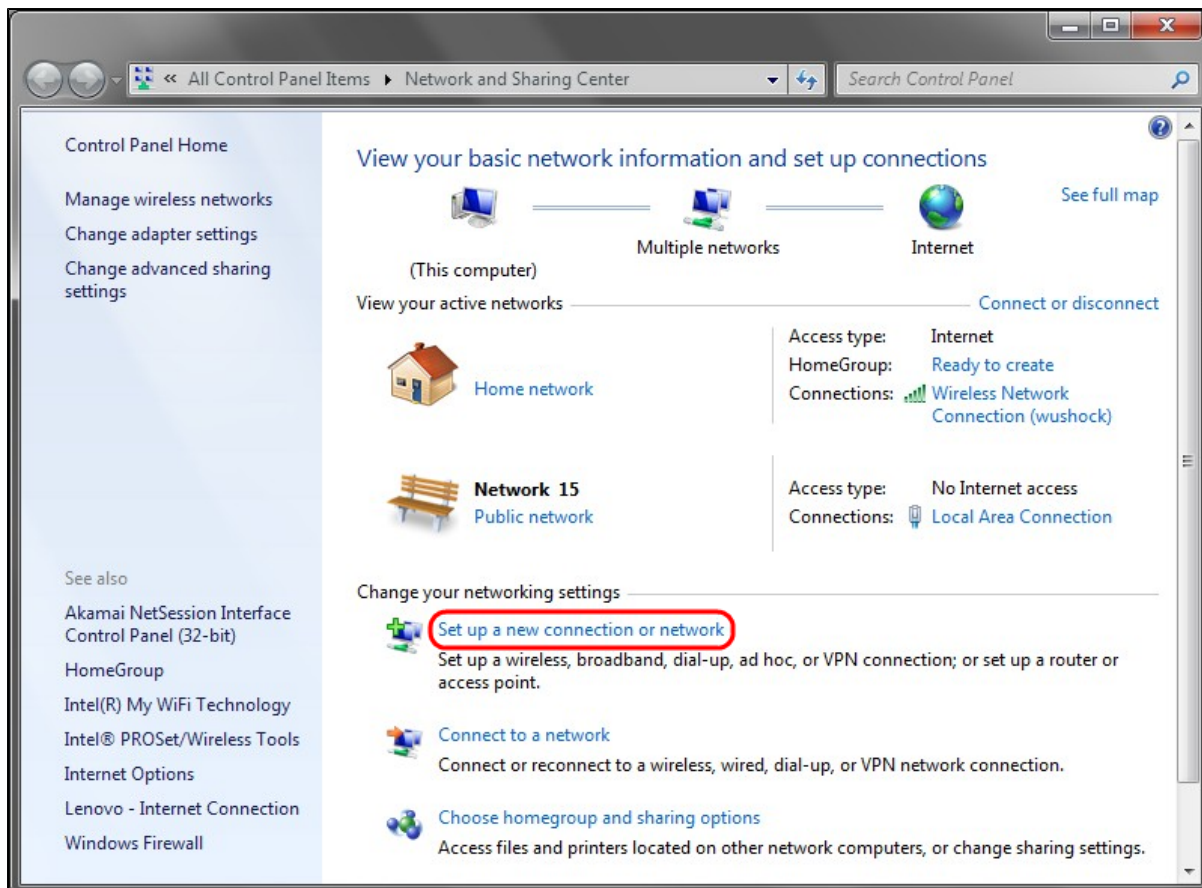
New Password :

Confirm New Password :

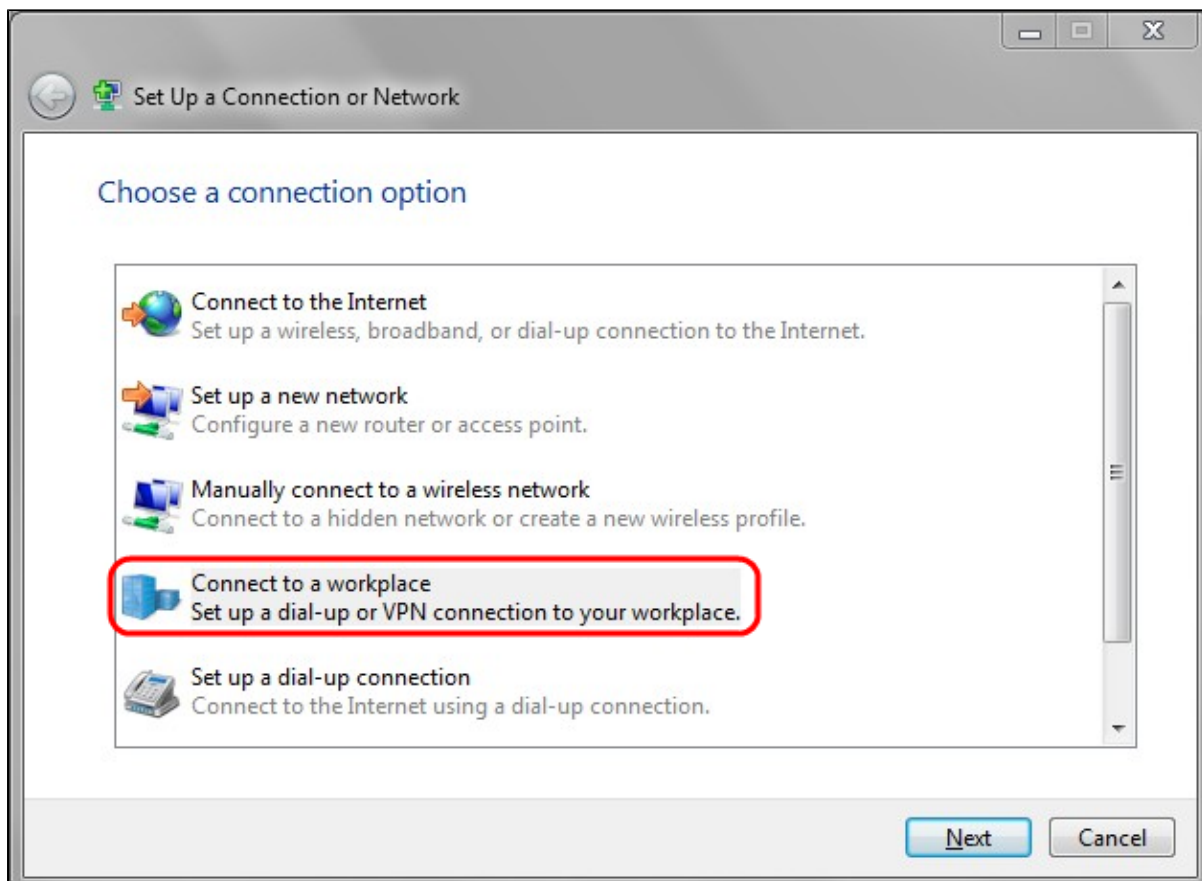
| user1 |
|-------|
| |

Schritt 11: (Optional) Um einen Benutzer zu löschen, wählen Sie den Benutzer aus, und klicken Sie auf **Löschen**.

Schritt 12: Wählen Sie auf Ihrem Windows-PC **Systemsteuerung > Netzwerk- und Freigabecenter**.

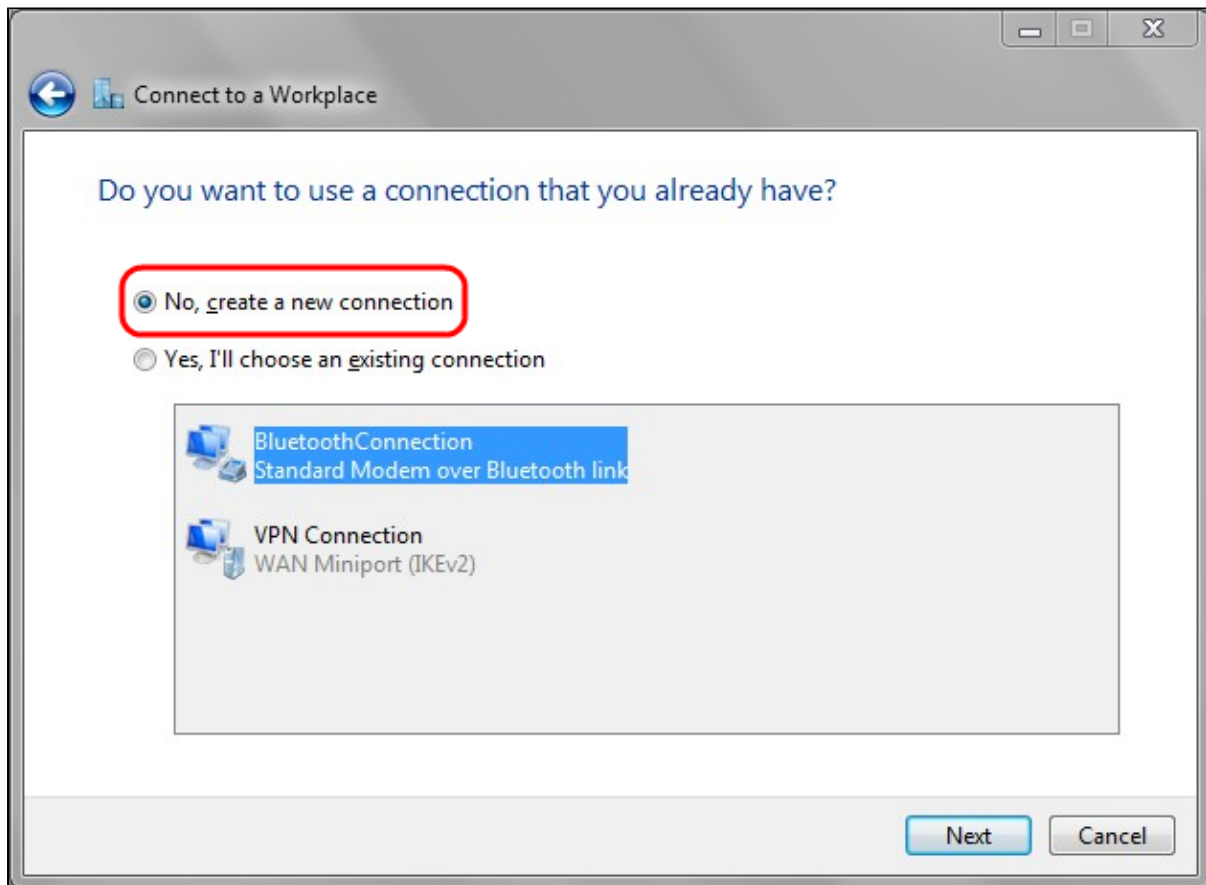


Schritt 13: Klicken Sie auf **Neue Verbindung oder neues Netzwerk einrichten**, um die VPN-Verbindung einzurichten.



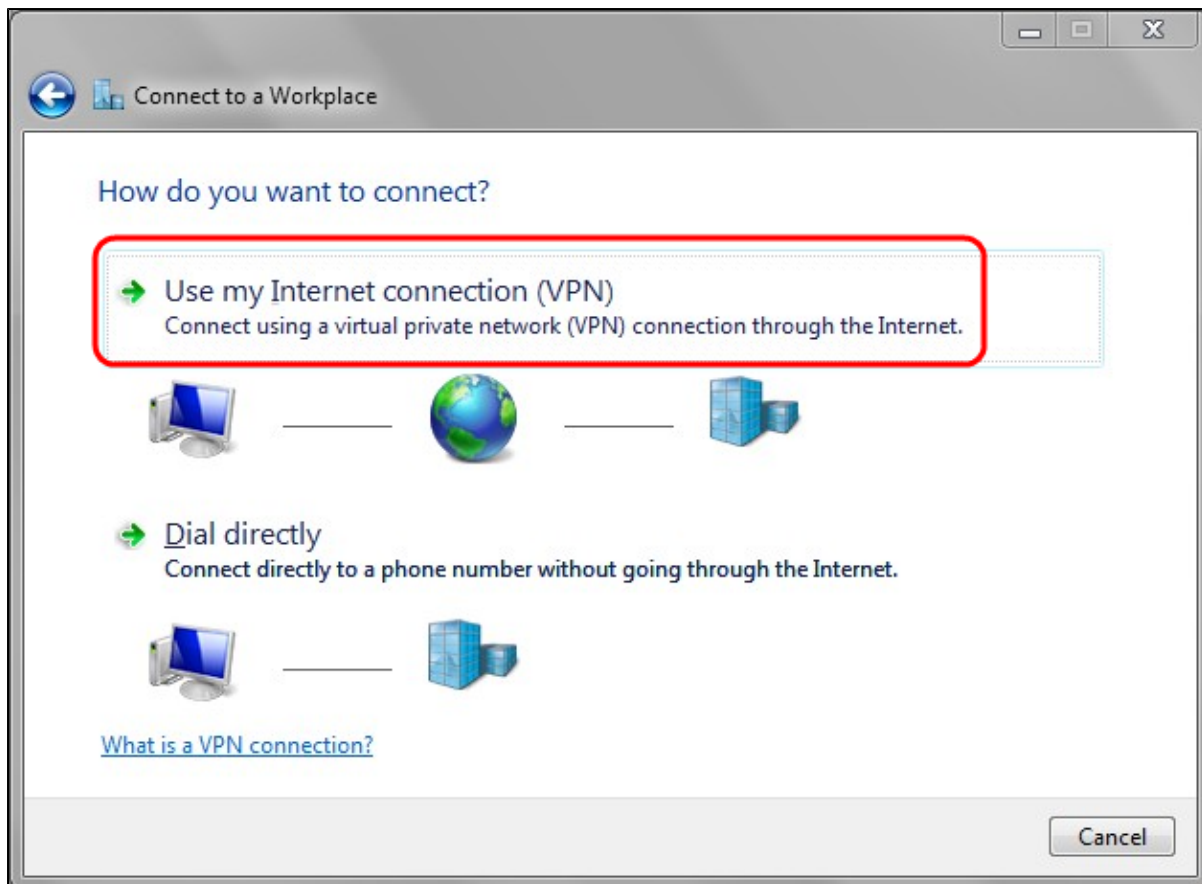
Schritt 14: Wählen Sie **Verbindung mit einem Arbeitsplatz** aus der Liste Verbindungsoption auswählen aus.

Schritt 15: Klicken Sie auf **Weiter**, um fortzufahren.

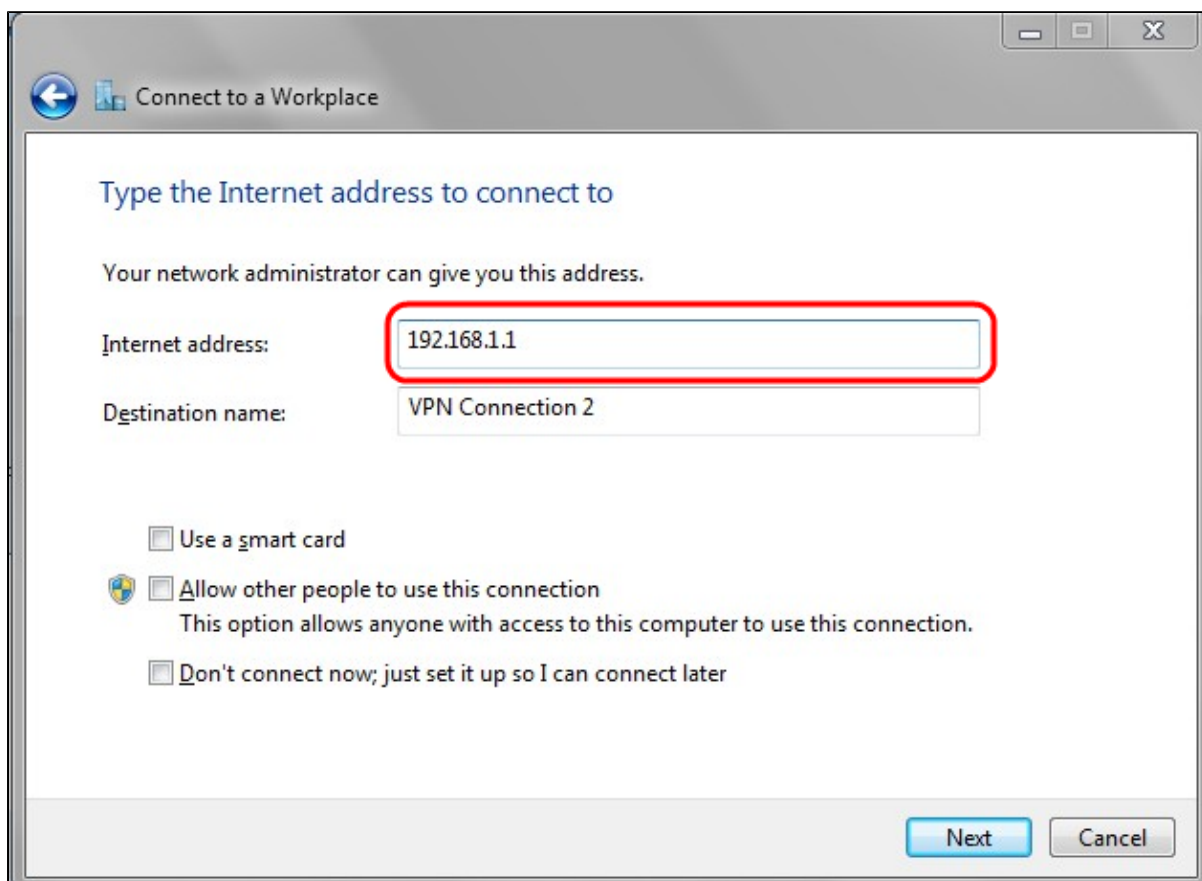


Schritt 16: Klicken Sie auf **Nein, eine neue Verbindung erstellen**.

Schritt 17: Klicken Sie auf **Weiter**, um fortzufahren.

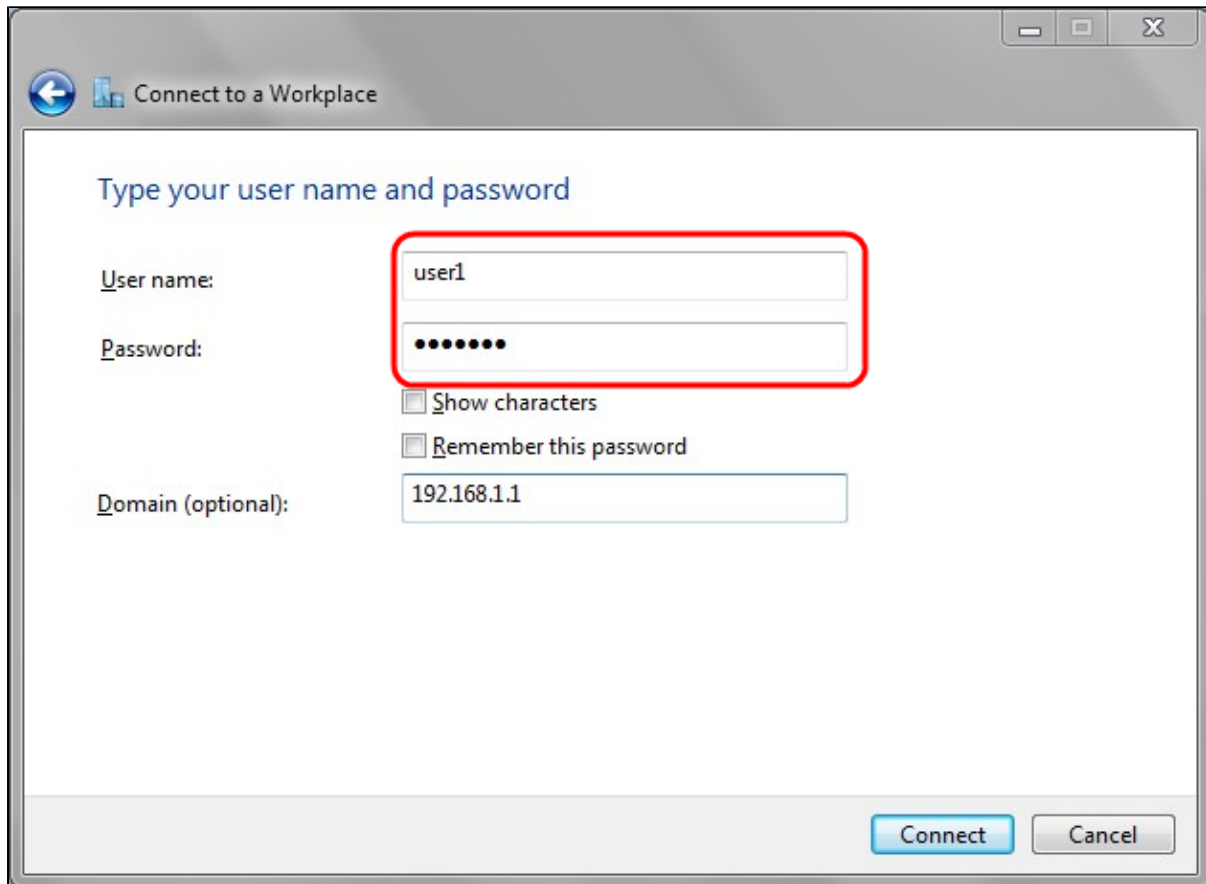


Schritt 18: Klicken Sie **in der** Optionsliste Verbindung herstellen auf **Internetverbindung (VPN)** verwenden.



Schritt 19: Geben Sie im Feld Internet address (Internetadresse) den Hostnamen oder die öffentliche IP-Adresse des VPN-Routers ein.

Schritt 20: Klicken Sie auf **Weiter**, um fortzufahren.



Connect to a Workplace

Type your user name and password

User name: user1

Password: ●●●●●●

Show characters

Remember this password

Domain (optional): 192.168.1.1

Connect Cancel

Schritt 21: Geben Sie im Feld User name (Benutzername) den Benutzernamen ein, den Sie auf dem Router konfiguriert haben.

Schritt 22: Geben Sie im Feld Password (Kennwort) das Kennwort ein, das Sie auf dem Router konfiguriert haben.

Schritt 23: Klicken Sie auf **Verbinden**, um eine VPN-Verbindung herzustellen. Es wird ein Status angezeigt, der die VPN-Verbindung bestätigt.

Informationen zu dieser Übersetzung

Cisco hat dieses Dokument maschinell übersetzen und von einem menschlichen Übersetzer editieren und korrigieren lassen, um unseren Benutzern auf der ganzen Welt Support-Inhalte in ihrer eigenen Sprache zu bieten. Bitte beachten Sie, dass selbst die beste maschinelle Übersetzung nicht so genau ist wie eine von einem professionellen Übersetzer angefertigte. Cisco Systems, Inc. übernimmt keine Haftung für die Richtigkeit dieser Übersetzungen und empfiehlt, immer das englische Originaldokument (siehe bereitgestellter Link) heranzuziehen.