

# Konsolenzugriff auf 5520 8540 WLC über CIMC

## Inhalt

[Einleitung](#)

[Hintergrundinformationen](#)

[Voraussetzungen](#)

[Verwendete Komponenten](#)

[Konfigurieren](#)

[Konfigurationen](#)

## Einleitung

In diesem Dokument werden die Konfigurationsschritte für den Konsolenzugriff über den Cisco Integrated Management Controller (CIMC) beschrieben.

## Hintergrundinformationen

Die Wireless LAN Controller AIR-CT5520-K9 und AIR-CT8540-K9 basieren auf den Cisco UCS Servern der C-Serie bzw. C220 und C240. Daher bietet es das CIMC-Dienstprogramm zur Bearbeitung/Überwachung physischer Komponenten auf niedriger Ebene wie Strom, Arbeitsspeicher, Festplatten, Lüfter, Temperatur und sogar Konsolenzugriff auf die Wireless LAN Controller (WLCs), damit auf diese remote zugegriffen werden kann.

Für den Konsolenzugriff stehen uns ab sofort vKVM-Optionen zur Verfügung, mit denen Peripheriegeräte wie Tastatur und Monitor an den VGA-Port angeschlossen werden können und mit denen der RJ45-Port direkt oder über den Konsolenserver verwendet werden kann.

- Die vKVM-Konsole und der externe Monitor, der an VGA angeschlossen ist, zeigen "Cisco Bootloader Loading Stage2..."

Dies wird erwartet, da WLC dies nicht unterstützt. Weitere Informationen finden Sie im [Fehlerbehebungshandbuch für Cisco 5520 und 8540 Wireless Controller](#).

- Der RJ45-Port ist nicht immer eine geeignete Lösung, wenn Sie keinen physischen Zugang zum WLC haben.
- Der Konsolenserver kann auch als Option für den Remote-Out-of-Band-Zugriff verwendet werden.

Wenn Sie keinen Zugriff auf den RJ45-Konsolenport haben oder über keinen Konsolenserver verfügen, ist dies für Sie richtig.

## Voraussetzungen

## Verwendete Komponenten

Die Informationen in diesem Dokument beziehen sich auf Geräte in einer speziell eingerichteten Testumgebung. Alle Geräte, die in diesem Dokument benutzt wurden, begannen mit einer

gelöschten (Nichterfüllungs) Konfiguration. Wenn Ihr Netz Live ist, überprüfen Sie, ob Sie die mögliche Auswirkung jedes möglichen Befehls verstehen.

- AIR-CT5520-K9 ist jedoch in Kombination mit anderen UCS-C-Appliances wie MSE oder CMX einsetzbar.
- Alle SSH-Clients wie PuTTY

Anwendungs-

- Kennwortwiederherstellung (verwenden Sie den Befehl "restart" für das automatische Neuladen anstelle des Befehls "reset system")
- Verwendung von Befehlen, die nur über die Konsole akzeptiert werden.

**Hinweis:** Einschränkungen für Seriell über LAN. Um SoL verwenden zu können, muss die Serverkonsole wie folgt konfiguriert sein:

- Keine Flusskontrolle
- Baudrate identisch mit der Konfiguration für Sol (9600 bit/s)
- Terminaltyp VT-199

## Konfigurieren

### Konfigurationen

#### 1. CIMC auf WLC über CLI konfigurieren

```
(Cisco Controller) >imm address 10.0.0.10 255.255.255.0 10.0.0.1
(Cisco Controller) >imm username admin password Cisco123 Cisco123
(Cisco Controller) >imm summary
```

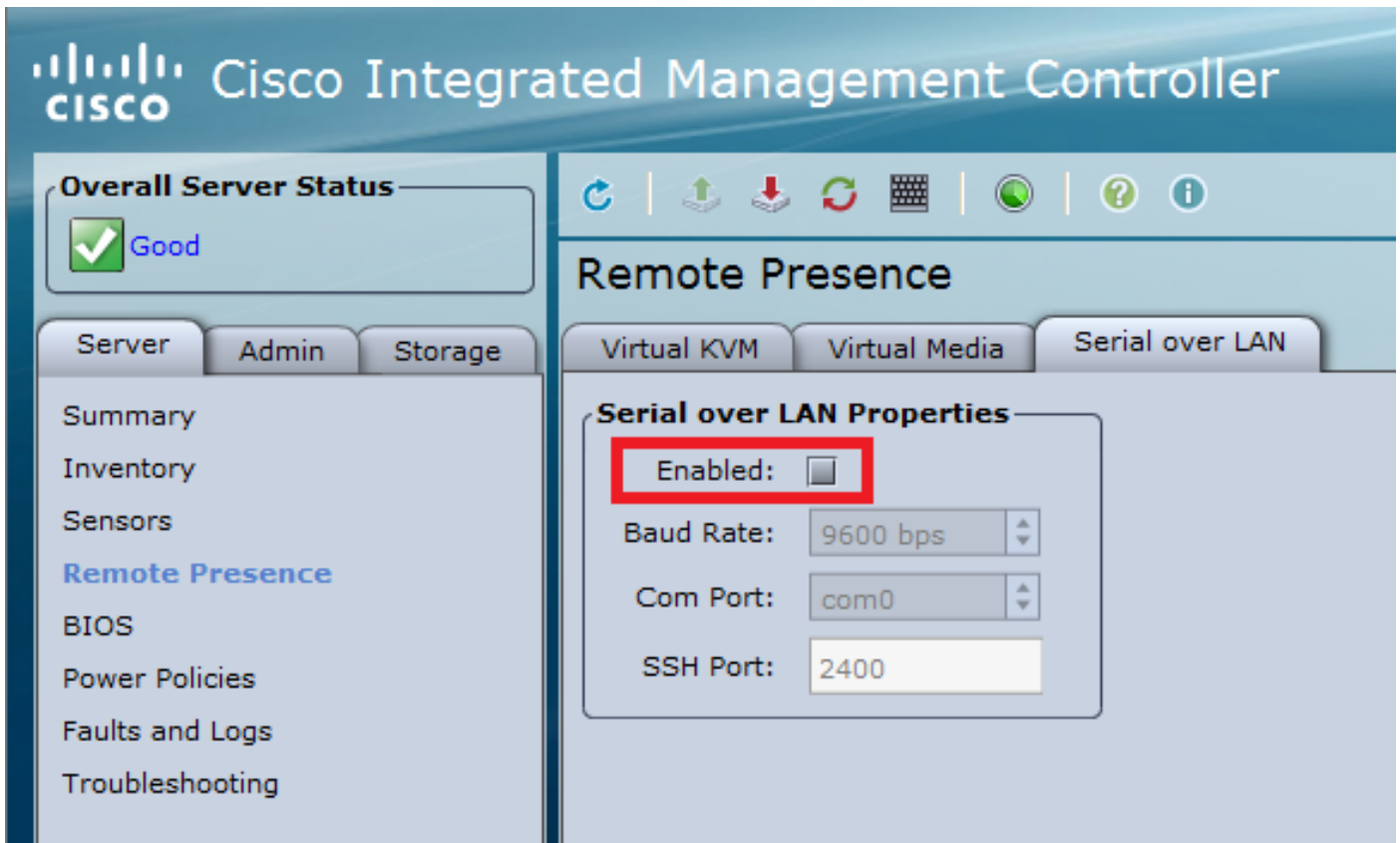
This will take some time...

```
User ID..... admin
DHCP..... Disabled
IP Address..... 10.0.0.10
Subnet Mask..... 255.255.255.0
Gateway..... 10.0.0.1
```

In diesem Artikel wird beschrieben, wie Sie [CIMC für einen UCS-Server der C-Serie einrichten](#) und wie Sie die [CIMC-IP-Adresse während des Systemstarts von der Konsole aus konfigurieren/anzeigen](#).

#### 2. Überprüfen Sie, ob "Seriell über LAN" auf dem WLC aktiviert ist.

- Melden Sie sich über die GUI unter **Server > Remote Presence > Serial Over LAN** beim CIMC an.



- Diese Überprüfung kann auch über die CLI des WLC durchgeführt werden.

```
>show imm chassis sol-info
```

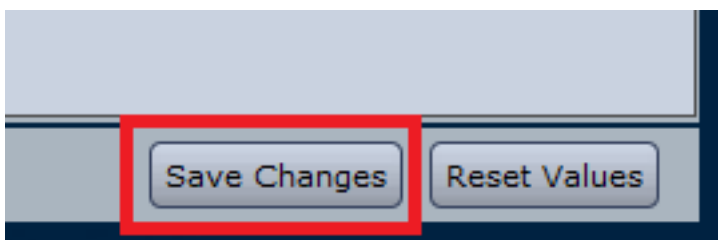
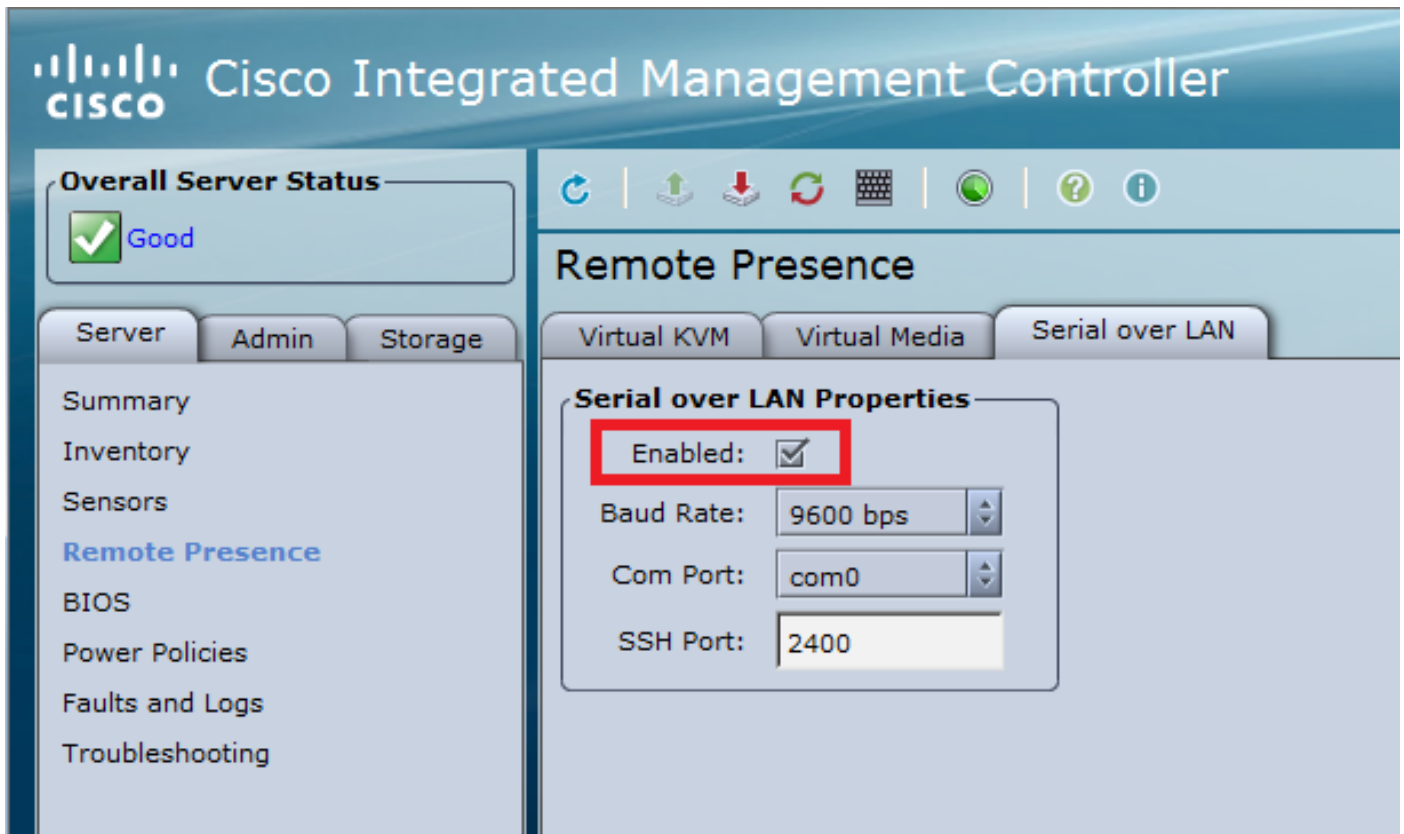
```
Set in progress : set-complete
Enabled : false          !!!! DISABLED
Force Encryption : false
Force Authentication : false
Privilege Level : USER
Character Accumulate Level (ms) : 50
Character Send Threshold : 201
Retry Count : 7
Retry Interval (ms) : 500
Volatile Bit Rate (kbps) : 9.6
Non-Volatile Bit Rate (kbps) : 9.6
Payload Channel : 14 (0x0e)
Payload Port : 623
```

### 3. Aktivieren Sie Seriell über LAN.

**Hinweis:** Wenn "Seriell über LAN" aktiviert ist, werden alle externen Konsolen deaktiviert. Mit anderen Worten: Die physische Konsolenschnittstelle ist COM0 zugeordnet, und da SoL standardmäßig COM0 als serielle Verbindung verwendet, wird bei Aktivierung der physische Konsolenport deaktiviert. Wenn Sie die COM0-Verbindung freigeben möchten, können Sie SoL mit COM1 verwenden oder die Funktion "Seriell über LAN" im CIMC deaktivieren.

Über GUI

- Melden Sie sich beim CIMC unter **Server > Remote Presence > Serial Over LAN** an. Aktivieren Sie das Kontrollkästchen, um die Änderungen zu speichern.



- Über CLI

Öffnen Sie eine SSH-Sitzung mit der CIMC-IP-Adresse, und melden Sie sich mit den zuvor konfigurierten Anmeldeinformationen an.

```
# scope sol
/sol # set enabled yes
/sol *# set baud-rate 9600
/sol *# commit

/sol # exit
# show sol
```

Enabled	Baud Rate (bps)	Com	Port SOL	SSH Port
yes	9600	com0	2400	

Sie können den SOL SSH-Port ändern, um die Remote-Verbindung mit diesem Port herzustellen, und Stellen Sie sicher, dass COM0 als die ausgewählte Konsolenverbindung angezeigt wird. Andernfalls mit Befehl ändern

```
/sol *# set comport com0
```

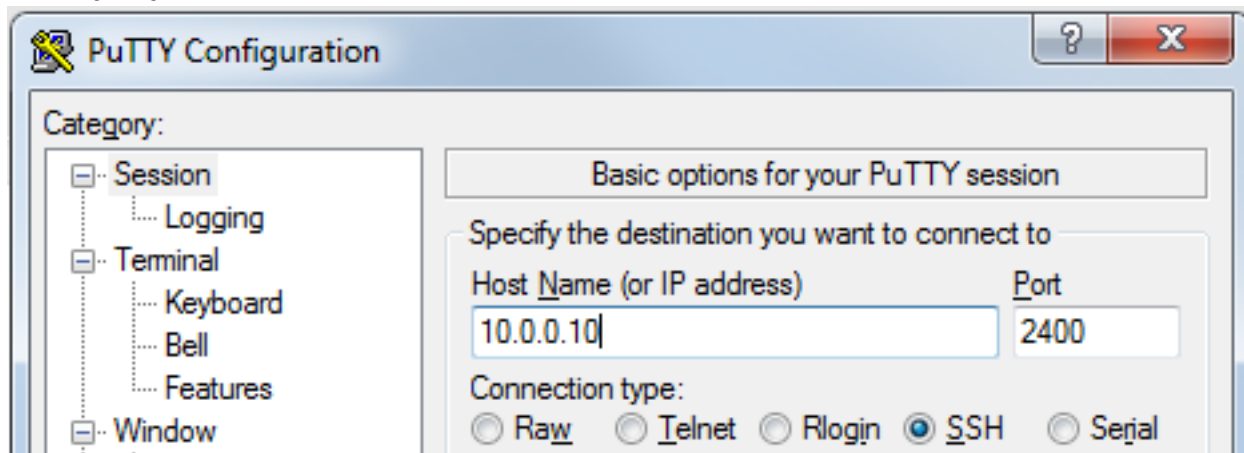
#### 4. Zugriff auf die WLC-Konsole über CIMC

```
# connect host  
CISCO Serial Over LAN:  
Press Ctrl+x to Exit the session
```

```
User:admin  
Password:*****  
(Cisco Controller) >
```

Der direkte Zugriff auf die Konsole ist über die vom CIMC konfigurierte IP-Adresse und den SOL SSH-Port möglich.

- Auf PuTTY



- Router

```
#ssh -p 2400 -l admin 10.0.0.10
```

- Unter Linux/Unix

```
#ssh -p 2400 admin@10.0.0.10
```

## Informationen zu dieser Übersetzung

Cisco hat dieses Dokument maschinell übersetzen und von einem menschlichen Übersetzer editieren und korrigieren lassen, um unseren Benutzern auf der ganzen Welt Support-Inhalte in ihrer eigenen Sprache zu bieten. Bitte beachten Sie, dass selbst die beste maschinelle Übersetzung nicht so genau ist wie eine von einem professionellen Übersetzer angefertigte. Cisco Systems, Inc. übernimmt keine Haftung für die Richtigkeit dieser Übersetzungen und empfiehlt, immer das englische Originaldokument (siehe bereitgestellter Link) heranzuziehen.