

Error de solución de problemas de acceso seguro "La conexión VPN la inició un usuario de Escritorio remoto cuya consola remota se ha desconectado"

Contenido

[Introducción](#)

[Problema](#)

[Solución](#)

[Información Relacionada](#)

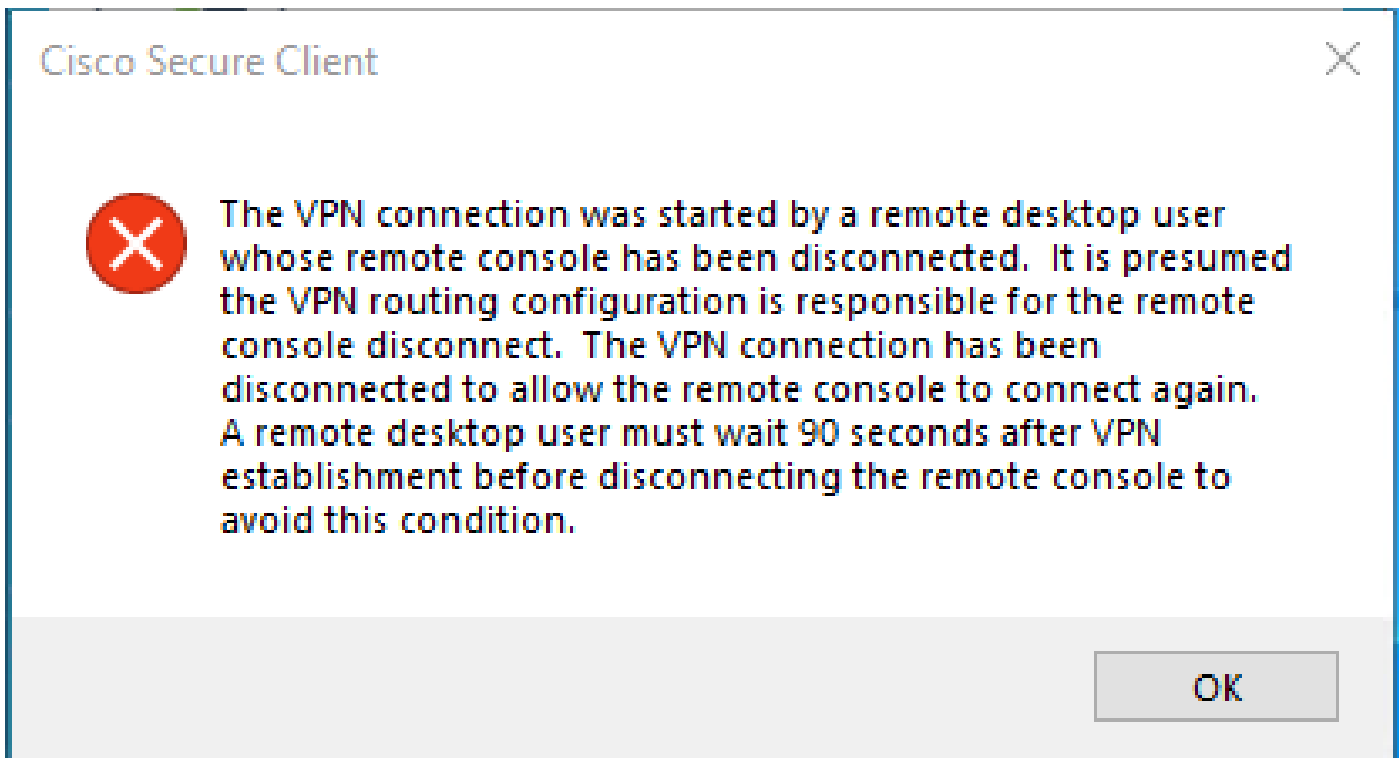
Introducción

Este documento describe cómo solucionar el error: "La conexión VPN fue iniciada por un usuario de escritorio remoto cuya consola remota se ha desconectado".

Problema

Cuando un usuario intenta conectarse con RA-VPN (VPN de acceso remoto) a la cabecera de acceso seguro, el error se imprime en la ventana emergente de notificación de Cisco Secure Client:

- The VPN connection was started by a remote desktop user whose remote console has been disconnected. It is presumed the VPN routing configuration is responsible for the remote console disconnect. The VPN connection has been disconnected to allow the remote console to connect again. A remote desktop user must wait 90 seconds after VPN establishment before disconnecting the remote console to avoid this condition.



El error mencionado se genera cuando el usuario está conectado a través del RDP a la PC con Windows, intenta conectarse a RA-VPN desde la PC dada, y Tunnel Mode en Perfil VPN se establece en **Connect to Secure Access (default option)** y la IP de origen de la conexión RDP no se agrega a Excepciones.

Por ejemplo, **Traffic Steering (Split Tunnel)**, puede configurar un perfil VPN para mantener una conexión de túnel completa a Secure Access o configurar el perfil para utilizar una conexión de túnel dividido para dirigir el tráfico a través de VPN solo si es necesario.

- Para **Tunnel Mode**, elija:
 - **Connect to Secure Access** dirigir todo el tráfico a través del túnel, o
 - **Bypass Secure Access** para dirigir todo el tráfico fuera del túnel.
- Dependiendo de su selección, puede dirigir **Add Exceptions** el tráfico dentro o fuera del túnel. Puede introducir direcciones IP, dominios y espacios de red separados por comas.

Solución

Vaya al panel de Cisco Secure Access:

- Haga clic en **Connect > End User Connectivity**
- Haga clic en Virtual Private Network

- Elija el perfil que desea modificar y haga clic en **Edit**

VPN Profiles
A VPN profile allows for configuration of remote user connections through a VPN. [Help](#)

Search

+ Add

| name | General | Authentication | Traffic Steering | Secure Client Configuration | Profile URL | Download XML |
|-------------|-----------------------------|----------------|--|-----------------------------|-----------------|------------------------------|
| iVPNprofile | sspt: pft.com TLS, IKEv2 | SAML | Connect to Secure Access 2 Exception(s) | 13 Settings | 6f1 iVPNprofile | Download XML |

⋮
Edit
Duplicate
Delete

- Haga clic en **Traffic Steering (Split Tunnel) > Add Exceptions > + Add**

Traffic Steering (Split Tunnel)
Configure how VPN traffic traverses your network. [Help](#)

Tunnel Mode
Connect to Secure Access

All traffic is steered through the tunnel.

VPN → Tunnel → Secure Access

Add Exceptions
Destinations specified here will be steered OUTSIDE the tunnel.

+ Add

| Destinations | Exclude Destinations | Actions |
|--|----------------------|---------|
| proxy-8 zpc.sse.cisco.com, ztna.sse.cisco.com, acme.sse.cisco.com, devices.api.umbrella.com, sseposture-routing-commercial.k8s.5c10.org, sseposture-routing-commercial.posture.duosecuri | - | - |

Cancel Back Next

- Agregue la dirección IP desde la que estableció la conexión RDP

Add Destinations

Comma seperated IPs, domains, and network spaces

Cancel

Save

- Haga clic en **Save** la **Add Destinations** ventana

| | | | |
|-----|------------------|------------------------|-------------|
| TCP | 127.0.0.1:62722 | 0.0.0.0:0 | LISTENING |
| TCP | 127.0.0.1:62722 | 127.0.0.1:49794 | ESTABLISHED |
| TCP | 172.30.1.7:139 | 0.0.0.0:0 | LISTENING |
| TCP | 172.30.1.7:3389 | 185.15[REDACTED]:12974 | ESTABLISHED |
| TCP | 172.30.1.7:49687 | 52.16.166.193:443 | ESTABLISHED |
| TCP | 172.30.1.7:49745 | 20.42.72.131:443 | TIME_WAIT |
| TCP | 172.30.1.7:49755 | 40.113.110.67:443 | ESTABLISHED |
| TCP | 172.30.1.7:49757 | 23.212.221.139:80 | ESTABLISHED |
| TCP | 172.30.1.7:49758 | 23.48.15.164:443 | ESTABLISHED |



Nota: La dirección IP se puede encontrar en la salida del comando cmd **netstat -an.**; Observe la dirección IP desde la cual se establece una conexión con la dirección IP local del escritorio remoto al puerto 3389.

-
- Haga clic **Next** después de agregar la excepción:

- General settings**
Default Domain: ssp[redacted]oft.com | DNS Server: UmbrellaDNS2 (208.67.222.222, 208.67.220.220) | Protocol: TLS / DTLS, IKEv2
- Authentication**
SAML
- 3 Traffic Steering (Split Tunnel)**
Connect to Secure Access | 2 Exceptions
- Cisco Secure Client Configuration**

Traffic Steering (Split Tunnel)

Configure how VPN traffic traverses your network. [Help](#)

Tunnel Mode

Connect to Secure Access

All traffic is steered through the tunnel.

Add Exceptions + Add

Destinations specified here will be steered OUTSIDE the tunnel.

| Destinations | Exclude Destinations | Actions |
|--|----------------------|---------|
| 185.15[redacted]/32 | + Add | ... |
| proxy-8179183.zpc.sse.cisco.com, ztna.sse.cisco.com, acme.sse.cisco.com, devices.api.umbrella.com, sseposture-routing-commercial.k8s.5c10.org, sse | | |

Cancel Back Next

- Haga clic en **Save** cambios en el perfil VPN:

- General settings**
Default Domain: ssp[redacted]oft.com | DNS Server: UmbrellaDNS2 (208.67.222.222, 208.67.220.220) | Protocol: TLS / DTLS, IKEv2
- Authentication**
SAML
- Traffic Steering (Split Tunnel)**
Connect to Secure Access | 2 Exceptions
- 4 Cisco Secure Client Configuration**

Cisco Secure Client Configuration

Select various settings to configure how Cisco Secure Client operates. [Help](#)

Session Settings **3** Client Settings **13** Client Certificate Settings **4** [Download XML](#)

Banner Message
Require user to accept a banner message post authentication

Session Timeout
 days

Session Timeout Alert
 minutes before

Maximum Transmission Unit ⓘ

Cancel Back Save

-

[Agregar perfiles de VPN](#)

- [Guía del usuario de Secure Access](#)
- [Soporte técnico y descargas de Cisco](#)

Acerca de esta traducción

Cisco ha traducido este documento combinando la traducción automática y los recursos humanos a fin de ofrecer a nuestros usuarios en todo el mundo contenido en su propio idioma.

Tenga en cuenta que incluso la mejor traducción automática podría no ser tan precisa como la proporcionada por un traductor profesional.

Cisco Systems, Inc. no asume ninguna responsabilidad por la precisión de estas traducciones y recomienda remitirse siempre al documento original escrito en inglés (insertar vínculo URL).