

Comprendere e risolvere i problemi relativi alle licenze UCS

Sommario

[Introduzione](#)

[Prerequisiti](#)

[Requisiti](#)

[Componenti usati](#)

[Informazioni sugli ID prodotto \(PID\) UCS Fabric Interconnect](#)

[Licenze preinstallate](#)

[Dettagli delle licenze per la porta Ethernet UCS](#)

[GUI UCSM](#)

[UCSM CLI \(UCSM versione 1.4 e successive\)](#)

[UCSM CLI \(prima di UCSM versione 1.4\)](#)

[Comprendere il numero di licenze e lo stato in UCSM](#)

[Quantità predefinita \(licenza RTU\)](#)

[Quantità Totale](#)

[Quantità utilizzata](#)

[Periodo di tolleranza](#)

[Comprendere Quando Le Porte Utilizzano Le Licenze](#)

[Tipi di licenza](#)

[Licenza di attivazione della porta 10GE](#)

[Licenza 10GE serie C Direct Connect](#)

[Licenza di attivazione della porta 25GE](#)

[Licenza 25GE serie C Direct Connect](#)

[Licenza di attivazione della porta 40GE](#)

[Licenza Direct Connect serie C 40GE](#)

[Licenza di attivazione della porta 100GE](#)

[Licenza UCS Mini \(UCS-FI-M-6324\) Scalability](#)

[Determinare le porte che utilizzano licenze valide in UCS Manager](#)

[Problemi noti relativi alle licenze di UCS Manager](#)

[Errori nel numero di licenze o nel periodo di tolleranza visualizzati in UCS Manager](#)

[ID host file di licenza diverso da entrambi gli ID](#)

[È stata fornita una licenza valida, ma non è stato possibile passare il download Convalida locale](#)

[Licenze UCS Central](#)

[Licenze di terze parti su UCS](#)

[VMWare ESXi](#)

[Errori di gestione licenze](#)

[La capacità della chiave di licenza immessa non è sufficiente per questa entità](#)

[File di licenza non valido](#)

Introduzione

Questo documento descrive la terminologia e il funzionamento di UCS Fabric Interconnect, le licenze UCS Central e le licenze VMWare ESXi.

Prerequisiti

Requisiti

Nessun requisito specifico previsto per questo documento.

Componenti usati

Il documento può essere consultato per tutte le versioni software o hardware.

Le informazioni discusse in questo documento fanno riferimento a dispositivi usati in uno specifico ambiente di emulazione. Su tutti i dispositivi menzionati nel documento la configurazione è stata ripristinata ai valori predefiniti. Se la rete è operativa, valutare attentamente eventuali conseguenze derivanti dall'uso dei comandi.

Informazioni sugli ID prodotto (PID) UCS Fabric Interconnect

Le licenze UCS (Unified Computing System) vengono generate sulla generazione di interconnessioni fabric UCS in uso.



Avviso: le licenze per un'interconnessione Fabric di una generazione possono essere trasferite tra altre interconnessioni Fabric della stessa generazione, ma non tra generazioni diverse.

-
- Interconnessioni fabric serie 6100 di prima generazione
UCS-6120XP
UCS-6140XP
 - Interconnessioni fabric serie 6200 di seconda generazione
UCS-FI-6248UP
UCS-FI-6296UP
 - Interconnessioni fabric di terza generazione serie 6300
UCS-FI-6332UP
UCS-FI-6332-16UP
 - Interconnessioni fabric serie 6400 di quarta generazione UCS-FI-6454
 - Other (Altro)
UCS-FI-M-6324 (UCS Mini)

Licenze preinstallate

Le interconnessioni fabric contengono un certo numero di licenze preinstallate a seconda del modello e dell'installazione o meno di un modello di espansione. Questa procedura è nota anche come licenza RTU (Right To Use).

Questa immagine mostra il numero di licenze preinstallate disponibili per l'uso su ciascun dispositivo.

Modello Fabric Interconnect	Conteggio licenze porta 10G	Numero di licenze porta 25G	Numero di licenze porta 40G	Numero di licenze porta 100G
UCS-6120XP	8	N/D	N/D	N/D
UCS-6140XP	12	N/D	N/D	N/D
UCS-FI-6248UP	12	N/D	N/D	N/D
UCS-FI-6296UP	18	N/D	N/D	N/D
UCS-FI-M-6324 (UCS Mini)	4	N/D	N/D	N/D
UCS-FI-6332UP	N/D	N/D	8	N/D
UCS-FI-6332-16UP	8	N/D	4	N/D
UCS-FI-6454	N/D	18	N/D	2
UCS-FI-64108	N/D	36	N/D	4

Quando si aggiunge un modulo di espansione alle interconnessioni fabric UCS-FI-6248UP o UCS-FI-6296UP, sono disponibili otto licenze con porta 10G aggiuntiva.

Queste licenze aggiuntive possono essere utilizzate sulle porte base di Fabric Interconnect o sul modulo di espansione installato.



Avviso: la rimozione del modulo di espansione dall'unità di base comporta la rimozione delle licenze dall'interconnessione Fabric.

Per ciascuna porta configurata in modo da superare il numero di licenze preinstallate, è necessario acquistare una licenza aggiuntiva.

Dettagli delle licenze per la porta Ethernet UCS

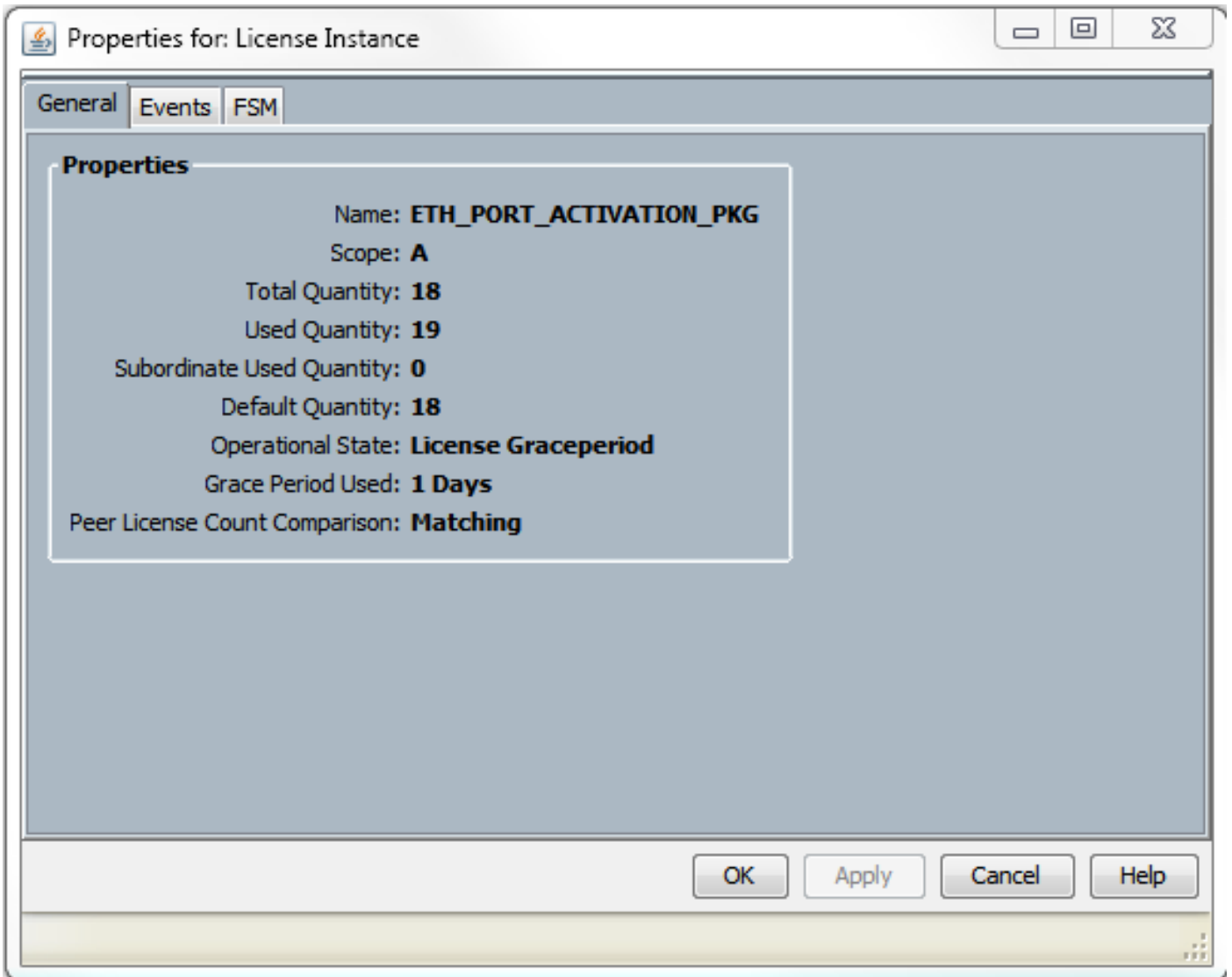
Lo stato della licenza può essere verificato tramite l'interfaccia utente grafica (GUI) o la CLI di UCS Manager (UCS Manager).

GUI UCSM

1. Nel riquadro di spostamento fare clic sulla scheda Amministrazione.
2. Nella scheda Amministrazione, espandere Tutto > Gestione licenze.
3. Nel riquadro di lavoro fare clic sulla scheda Generale.

4. Fate doppio clic su una feature nella tabella per visualizzarne i dettagli. Sono inclusi lo stato operativo e il periodo di tolleranza utilizzato.

I dettagli della funzionalità concessa in licenza possono somigliare a questa immagine.



UCSM CLI (UCSM versione 1.4 e successive)

1. Accedere a UCSM utilizzando un client SSH.
2. Eseguire il comando scope license.
3. Eseguire il comando show usage.

Questa immagine è un esempio di output possibile.

```
UCSB-6-A# scope license
```

```
UCSB-6-A /license # show usage
```

Feat Name	Scope	Default	Total	Quant	Used	Quant	Subordinate	Quant	State
ETH_PORT_ACTIVATION_PKG	A	18	18		19		0		License Gracep
ETH_PORT_C_ACTIVATION_PKG	A	0	0		0		0		Not Applicable
ETH_PORT_ACTIVATION_PKG	B	18	18		16		0		License Ok
ETH_PORT_C_ACTIVATION_PKG	B	0	0		0		0		Not Applicable

UCSM CLI (prima di UCSM versione 1.4)

1. Accedere a UCS Manager con il client SSH.
2. Eseguire il comando connect local-mgmt.
3. Eseguire il comando show license usage.

Comprendere il numero e lo stato delle licenze in UCSM

Quantità predefinita (licenza RTU)

La quantità predefinita, nota anche come Licenza Right To Use o Paper License, è il numero di licenze preinstallate fornite con l'hardware.

Ad esempio, una scheda 6296UP viene fornita con una licenza per 18 porte per impostazione predefinita.

Con due moduli di espansione installati, (ciascuno fornisce 8 porte aggiuntive), la quantità predefinita è = $18 + (2 \times 8)$.

Di conseguenza:

$$= 18 + 16$$

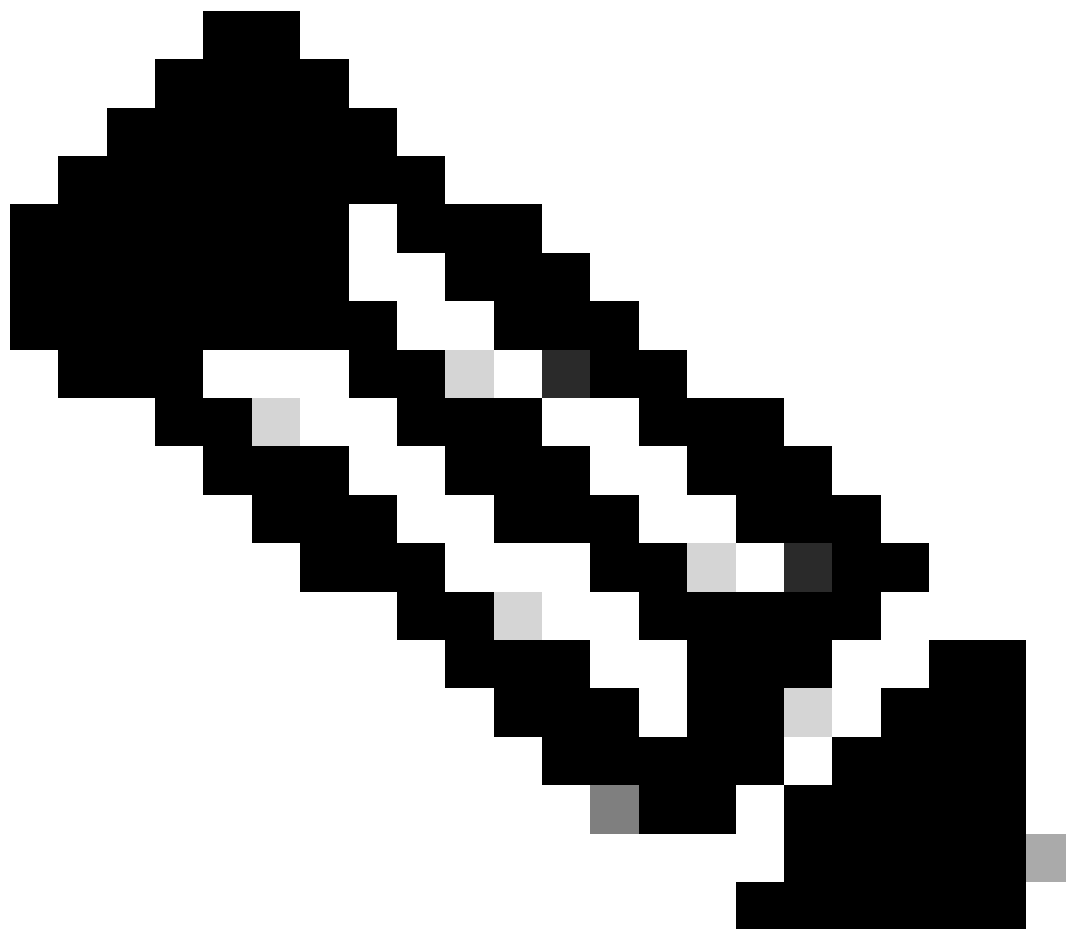
$$= 34 \text{ licenze disponibili}$$

Quantità totale

Quantità totale = Quantità predefinita + Eventuali file di licenza aggiuntivi installati

Ad esempio: 34 (predefinito) + 24 licenze acquistate

$$= 58 \text{ licenze totali disponibili per l'uso}$$



Nota: nelle release UCSM precedenti alla 2.2(4b), la quantità totale viene visualizzata come quantità assoluta.

Quantità utilizzata

La quantità utilizzata è il numero di licenze attualmente utilizzate da una porta configurata.

Nell'immagine, questo valore è uguale a 19 (su Fabric Interconnect A).

Periodo di tolleranza

Il periodo di tolleranza inizia non appena la quantità utilizzata è superiore alla quantità totale/assoluta.

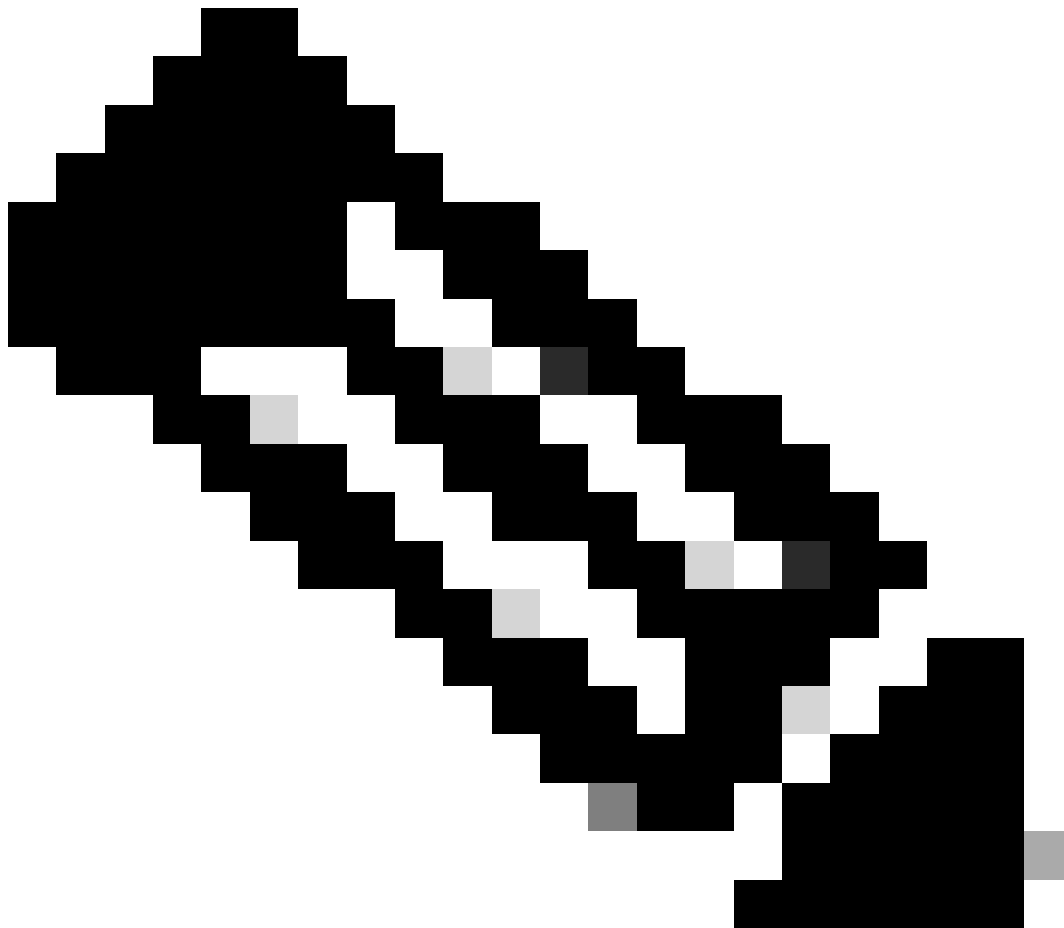
Nell'immagine precedente, è in uso 1 porta in più rispetto alla quantità assoluta e il sistema è rimasto in fase di prova per 133200 secondi o circa 37 ore.

Il timer del periodo di prova non viene reimpostato quando viene aggiunta la quantità appropriata di licenze. Lo stato della licenza, tuttavia, viene modificato in Licenza OK.

Le licenze vengono assegnate solo alle porte configurate. Quando una porta non è configurata, la relativa licenza torna al pool di licenze.

Al termine del periodo di prova (attualmente 120 giorni) e la funzionalità è ancora in stato di periodo di prova:

- Cisco UCS Manager visualizza un errore critico che indica che il periodo di prova della licenza è scaduto.
- Se si ottengono e installano licenze aggiuntive, ovvero Quantità totale \geq Quantità utilizzata, l'errore viene risolto.
- Se le porte non sono configurate in modo che Quantità utilizzata \leq Quantità totale.



Nota: l'inoltro del traffico di dati non è influenzato dalla scadenza del periodo di prova.

Comprendere Quando Le Porte Utilizzano Le Licenze

Tutte le porte Ethernet configurate utilizzano licenze. Ciò indipendentemente dal fatto che la porta sia connessa o meno e abbia un collegamento attivo.

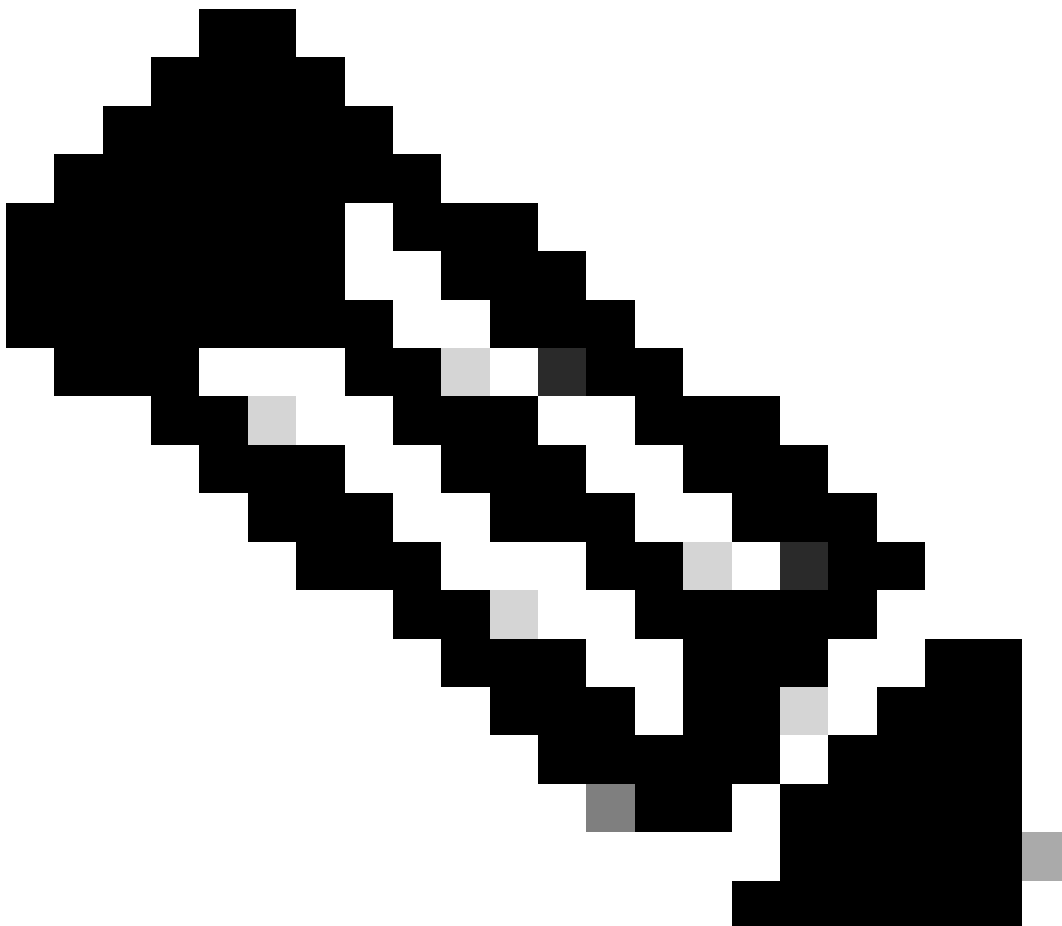
Per rilasciare licenze utilizzate in modo non necessario, le porte Ethernet non utilizzate possono essere non configurate. Per ulteriori informazioni, vedere questa guida.

[Guida alla gestione della rete di Cisco UCS Manager, versione 3.1](#)

Tutte le porte FC che non sono chiuse possono usare le licenze.

Per rilasciare licenze inutilmente consumate, è possibile chiudere le porte FC inutilizzate. Per ulteriori informazioni, vedere questa guida.

[Guida allo storage management di Cisco UCS Manager, versione 3.2](#)



Nota: per annullare la configurazione o disabilitare una porta, interrompere tutto il traffico

che la utilizza. È possibile annullare la configurazione o disabilitare solo le porte attualmente non in uso.

Tipi di licenza

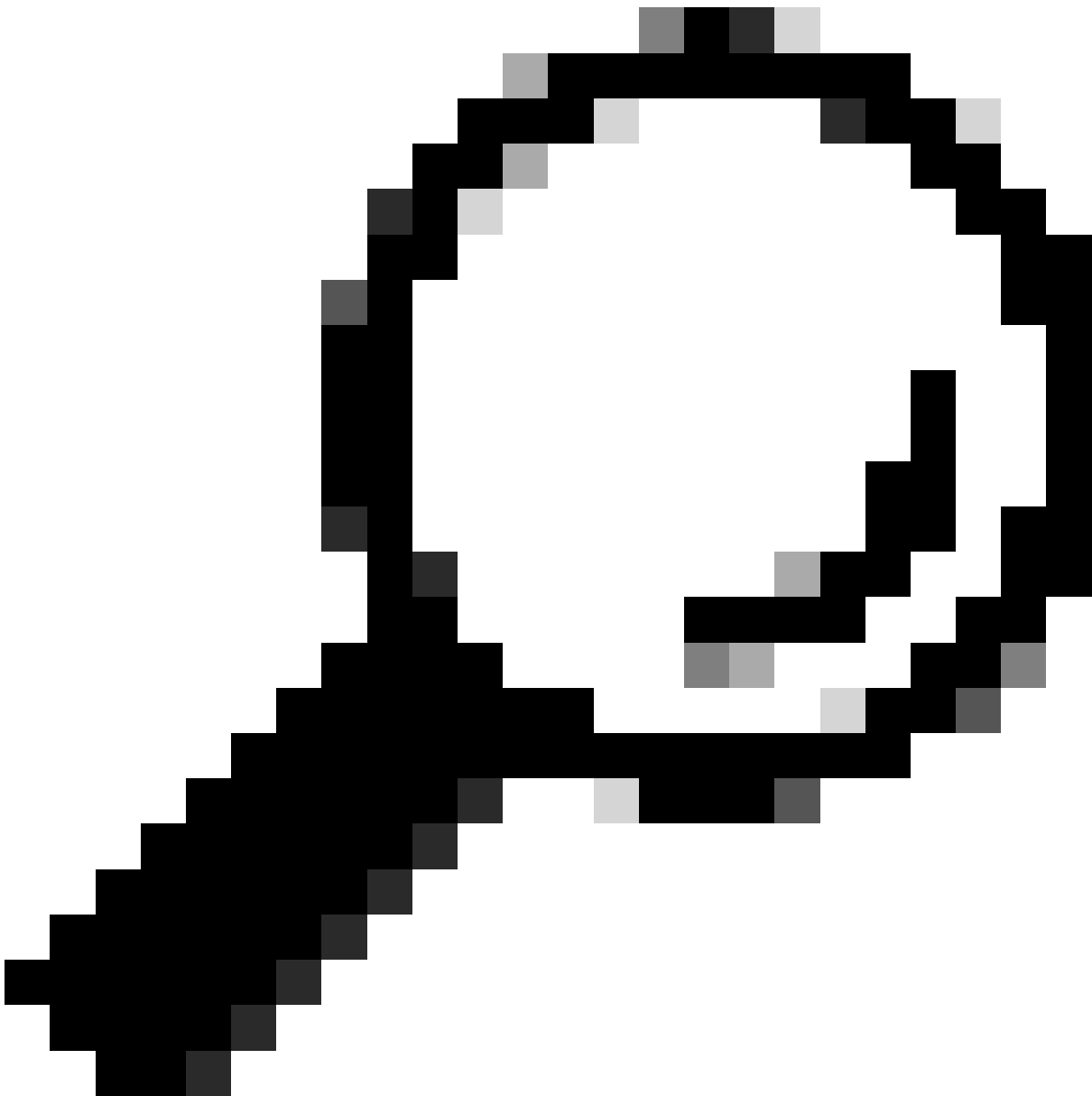
Licenza di attivazione della porta 10GE

Ogni generazione di interconnessioni fabric dispone di licenze per porte 10GE che possono essere acquistate.

- Per le interconnessioni fabric di prima generazione (6100), questa licenza è N10-L001.
- Per le interconnessioni fabric di seconda generazione (6200), questa licenza è UCS-LIC-10GE.
- Per le interconnessioni fabric di terza generazione (633X), questa licenza è UCS-LIC-6300-10G.

Se installati tramite UCSM, vengono aggiunti a ETH_PORT_ACTIVATION_PKG.

Questi ruoli possono essere utilizzati per qualsiasi ruolo di porta basato su Ethernet, che include Uplink, Server, Appliance e così via.



Suggerimento: quando non è disponibile alcuna licenza Direct Connect serie C, queste licenze possono anche funzionare come licenze Direct Connect serie C.

Se tutte le licenze Direct Connect serie C sono esaurite e l'utente connette più server rack all'interconnessione fabric, tenta di ottenere una licenza dal pool ETH_PORT_ACTIVATION_PKG.

Il campo Quantità subordinata è stato aggiunto per tenere traccia delle licenze di attivazione delle porte utilizzate per i server rack connessi.

Licenza 10GE serie C Direct Connect

Queste licenze sono utilizzate per i server rack UCS serie C connessi a UCS Manager tramite l'integrazione UCS SM.

Questa licenza è valida solo per i server serie C integrati in una configurazione a cavo singolo con connessione diretta - VIC collegato direttamente alla Fabric Interconnect con CIMC in banda (senza porta CIMC connessa).

Questa licenza non è disponibile sulle interconnessioni Fabric 6100.

Per le interconnessioni fabric 6200, queste licenze sono acquistabili come: UCS-L-6200-10G-C.

Per le interconnessioni fabric 6300, queste licenze sono acquistabili come: UCS-LIC-6300-10G.

Licenza di attivazione della porta 25GE

Queste licenze svolgono la stessa funzione delle licenze per le porte 10GE, ma sono per le porte 25GE.

e sono applicabili solo alla serie 6400 Fabric Interconnect.

Le licenze sono acquistabili come: UCS-L-6400-25G

Licenza 25GE serie C Direct Connect

Queste licenze svolgono la stessa funzione delle licenze 10GE serie C Direct Connect, ma sono destinate alle porte 25GE.

e sono applicabili solo alla serie 6400 Fabric Interconnect.

Le licenze possono essere acquistate come: UCS-L-6400-25GC.

Licenza di attivazione della porta 40GE

Queste licenze svolgono la stessa funzione delle licenze della porta 10GE, ma sono per le porte 40GE.

Sono applicabili solo alla serie 6300 Fabric Interconnect.

Le licenze possono essere acquistate come: UCS-LIC-6300-40G

Licenza Direct Connect serie C 40GE

Queste licenze svolgono la stessa funzione delle licenze 10GE serie C Direct Connect, ma sono destinate alle porte 40GE.

Sono applicabili solo alla serie 6300 Fabric Interconnect.

Le licenze possono essere acquistate come: UCS-LIC-6300-40GC

Licenza di attivazione della porta 100GE

Queste licenze svolgono la stessa funzione delle licenze della porta 10GE, ma sono per le porte 100GE.

e sono applicabili solo alla serie 6400 Fabric Interconnect.

Le licenze sono acquistabili come: UCS-L-6400-100G

Licenza UCS Mini (UCS-FI-M-6324) Scalability

Queste licenze vengono usate per concedere in licenza la porta di scalabilità UCS Mini (utilizzabile solo su UCSM versione 3.1 e successive).

Il PID per questa licenza è UCS-6324-40G.

Per ulteriori informazioni sulle licenze UCS serie C Direct Connect, consultare la sezione relativa al supporto delle licenze per rack C-Direct nella guida alla configurazione della GUI di UCSM per la versione UCSM in uso.

Determinare le porte che utilizzano licenze valide in UCS Manager

Dalla CLI

In modalità UCS CLI, per valutare tutte le porte che usano le licenze, eseguire questi comandi:

1. ambito eth-server
2. show interface
3. esci
4. ambito eth-storage
5. show interface
6. esci
7. scope eth-uplink
8. show interface
9. esci
10. scope fc-uplink
11. show interface
12. show fcoeinterface
13. esci
14. ambito fc-storage
15. show interface fc
16. show interface fcoe
17. esci

Esempio:

UCSB-B# scope eth-uplink

UCSB-B/eth-uplink # show interface

Fabric	Port-channel	Slot	Port	Oper State	State Reason	Chassis	Lic State	Grace Prd
A	1025	1	1	Up		1	License Ok	0
A	1025	1	2	Up		1	License Ok	0
A	1025	1	3	Up		1	License Ok	0
A	1025	1	4	Up		1	License Ok	0
A	1026	1	5	Up		2	License Ok	0
A	1026	1	6	Up		2	License Ok	0
A	1026	1	7	Up		2	License Ok	35532000
A	1026	1	8	Up		2	License Ok	35532000
B	1153	1	1	Up		1	License Ok	0
B	1153	1	2	Up		1	License Ok	0
B	1153	1	3	Up		1	License Expired	27273600
B	1153	1	4	Up		1	License Expired	27273600
B	1154	1	5	Up		2	License Ok	0
B	1154	1	6	Up		2	License Ok	0
B	1154	1	7	Up		2	License Ok	35118000
B	1154	1	8	Up		2	License Ok	35118000



Nota: i comandi scope-uplink e fc-uplink non sono disponibili in UCS Manager 2.1 e nessuno dei comandi scope descritti in precedenza è disponibile in UCS Manager 2.0.

Dal pacchetto di supporto tecnico

In alternativa, queste informazioni possono essere visualizzate nel pacchetto di supporto tecnico UCSM:

```
<DATETIME>_<NOMEHOST>_UCSM.tar → UCSM_<A o B>_TechSupport.tar →  
sam_techsupportinfo
```

Il file MIT.xml all'interno di un bundle di supporto tecnico UCSM indica le porte che detengono il tipo di licenza.

Questo file è presente in supporto tecnico di UCSM versione 2.2(6) e successive.

Questa opzione permette di determinare le porte che possono usare licenze subordinate (ad

esempio, prelevare dal pool UCS-LIC-10GE anziché dal pool UCS-L-6200-10G-C).

Aprire il file in un programma quale Blocco note++ e cercare licenseTarget nell'intero file.

Di seguito è riportato un elenco simile a questo output:

```
<licenseTarget aggrPortId="0" dn="sys/license/feature-ETH_PORT_C_ACTIVATION_PKG-cisco-1.0/inst-B/slot-1-a
<licenseTarget aggrPortId="0" dn="sys/license/feature-ETH_PORT_C_ACTIVATION_PKG-cisco-1.0/inst-B/slot-1
<licenseTarget aggrPortId="0" dn="sys/license/feature-ETH_PORT_C_ACTIVATION_PKG-cisco-1.0/inst-B/slot-1
<licenseTarget aggrPortId="0" dn="sys/license/feature-ETH_PORT_C_ACTIVATION_PKG-cisco-1.0/inst-A/slot-1
<licenseTarget aggrPortId="0" dn="sys/license/feature-ETH_PORT_C_ACTIVATION_PKG-cisco-1.0/inst-A/slot-1
<licenseTarget aggrPortId="0" dn="sys/license/feature-ETH_PORT_C_ACTIVATION_PKG-cisco-1.0/inst-A/slot-1
<licenseTarget aggrPortId="0" dn="sys/license/feature-ETH_PORT_C_ACTIVATION_PKG-cisco-1.0/inst-A/slot-1
<licenseTarget aggrPortId="0" dn="sys/license/feature-ETH_PORT_C_ACTIVATION_PKG-cisco-1.0/inst-B/slot-1-a
<licenseTarget aggrPortId="0" dn="sys/license/feature-ETH_PORT_C_ACTIVATION_PKG-cisco-1.0/inst-B/slot-1-a
<licenseTarget aggrPortId="0" dn="sys/license/feature-ETH_PORT_C_ACTIVATION_PKG-cisco-1.0/inst-B/slot-1-a
<licenseTarget aggrPortId="0" dn="sys/license/feature-ETH_PORT_C_ACTIVATION_PKG-cisco-1.0/inst-B/slot-1-a
```

Dall'output precedente, è possibile identificare chiaramente le porte sulle quali gli FI richiedono le varie licenze.

Ad esempio,

```
<licenseTarget aggrPortId="0" dn="sys/license/feature-ETH_PORT_C_ACTIVATION_PKG-cisco-1.0/inst-B
/slot-1-aggr-port-0-port-32" isRackPresent="yes" portId="32" sac1="addchild,del,mod" slotId="1"/>
```

- ETH_PORT_C_ACTIVATION_PKG è il pacchetto di licenze (è correlato a UCS-L-6200-10G-C PID)

- inst-B indica che si tratta di una porta su FI-B

- port-32 indica che si tratta del numero di porta 32 sul FI

- slotId="1" indica che si tratta dello slot 1 dell'FI (porte onboard). Gli slot 2 - 4 sono applicabili se si dispone di schede di espansione in FI.

Problemi noti relativi alle licenze di UCS Manager

Errori nel numero di licenze o nel periodo di tolleranza visualizzati in UCS Manager

Sintomo:

Il numero di licenze da UCS Manager non corrisponde alle licenze utilizzate.

Questo può manifestarsi con una qualsiasi di queste osservazioni.

- Quantità predefinita inferiore al previsto per l'hardware.
- La quantità utilizzata è maggiore del numero di porte configurate.
- La quantità utilizzata è inferiore alla quantità assoluta, ma l'avviso del periodo di tolleranza continua a essere visualizzato.
- Viene visualizzato l'avviso Periodo di tolleranza licenza mentre la quantità utilizzata <= la quantità totale.

Problema:

Questi problemi sono rilevati da Cisco con ID [CSCus10255](#) e da Cisco con ID [CSCui19338](#).

Versione interessata: tutte precedenti alla 2.2(4b)

Risoluzione:

- Eseguire l'aggiornamento alla versione 2.2(4b) o successive.

ID host file di licenza diverso da entrambi gli ID

Sintomo:

Quando si carica un file di licenza il cui ID host non corrisponde alle interconnessioni fabric, viene rilevato un errore.

Problema:

Questo errore si verifica quando l'ID host del file di licenza non corrisponde all'interconnessione fabric concessa in licenza.

Verifica:

Per individuare l'ID host dell'interconnessione fabric, eseguire questi comandi dalla CLI.

- licenza ambito
- show server-host-id

```
UCSB-6-A# scope license
UCSB-6-A /license # show server-host-id
```

```
Server host id:
Scope Host Id
-----
A      VDH=SAL1937NSER
B      VDH=SAL1937NSF3
```

Il file di licenza può essere aperto in un editor di testo RTF, ad esempio Blocco note++.

In questa finestra è possibile verificare se l'ID host corrisponde a quello dell'interconnessione fabric.

Non modificare e non salvare mai il file di licenza.

```
1 SERVER this_host ANY
2  VENDOR cisco
3  INCREMENT ETH_PORT_ACTIVATION_PKG cisco 1.0 permanent 18 \
4      VENDOR_STRING=<LIC_SOURCE>UCS_SWIFT</LIC_SOURCE><SKU>UCS-LIC-10GE==</SKU> \
5      HOSTID=VDH=FOX1519G9NG \
6      NOTICE="<LicFileID>20150618144300293</LicFileID><LicLineID>1</LicLineID> \
7      <PAK></PAK>" SIGN=0486DA7EFD5C
```

Attivare i caratteri speciali nell'editor. Ciò è utile per garantire che non vi sia corruzione.

A tale scopo, selezionate Visualizza (View) > Mostra simbolo (Show Symbol) > Mostra tutti i caratteri (Show All Characters).

```
1 SERVER this_host ANY
2  VENDOR cisco
3  INCREMENT ETH_PORT_ACTIVATION_PKG cisco 1.0 permanent 18 \
4      → VENDOR_STRING=<LIC_SOURCE>UCS_SWIFT</LIC_SOURCE><SKU>UCS-LIC-10GE==</SKU> \
5      → HOSTID=VDH=FOX1519G9NG \
6      → NOTICE="<LicFileID>20150618144300293</LicFileID><LicLineID>1</LicLineID> \
7      → <PAK></PAK>" SIGN=0486DA7EFD5C
```

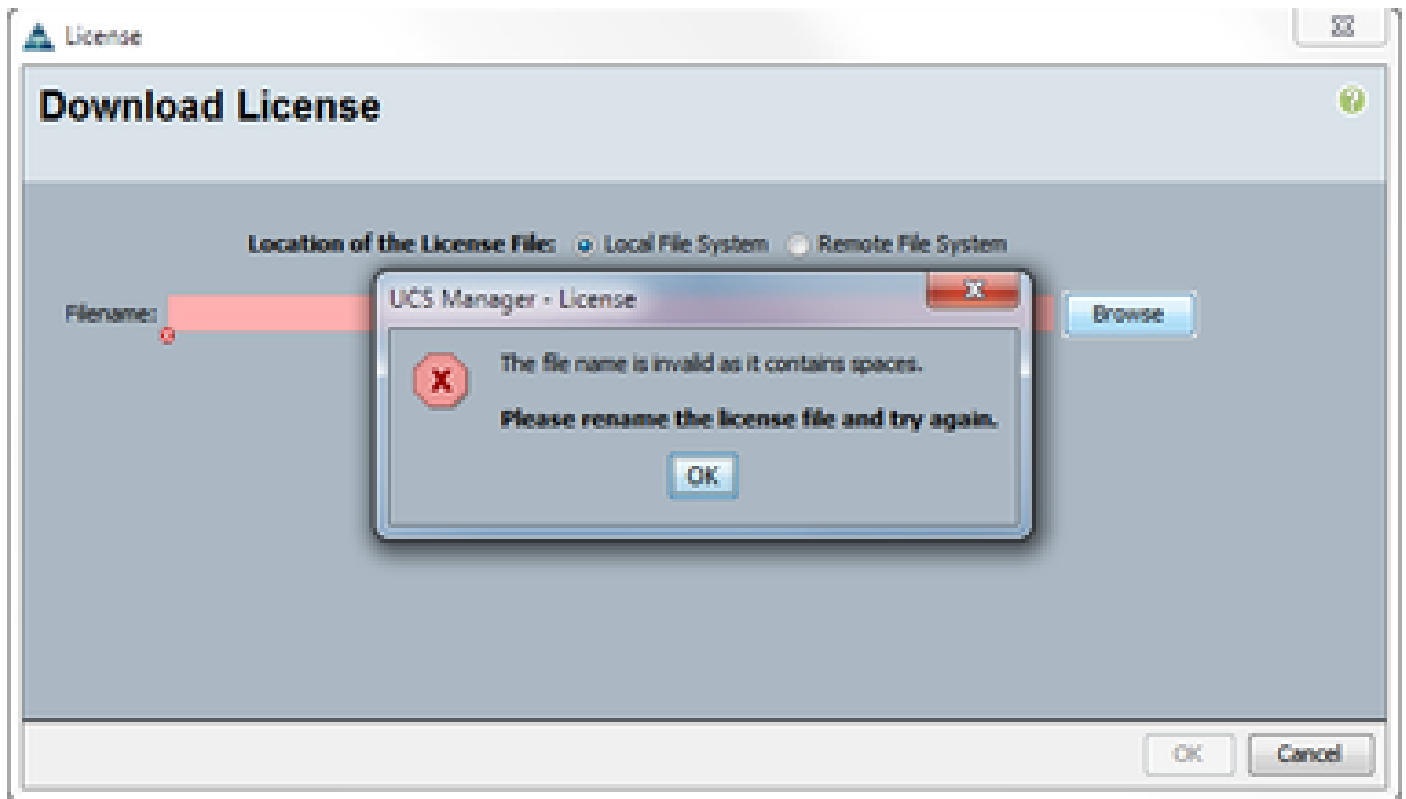
Risoluzione:

Rieseguire l'hosting della licenza per l'ID host corretto.

Il nome del file non è valido perché contiene spazi.

Sintomo:

Questo errore viene visualizzato quando si carica un file di licenza.



Problema:

Il file di licenza o il percorso del file di licenza contiene uno spazio.

Risoluzione:

Modificare il nome o il percorso del file per rimuovere tutti gli spazi.

È stata fornita una licenza valida, ma non è stato possibile passare il download
Convalida locale

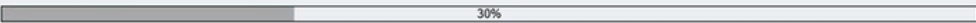
Problema:

Caricamento della licenza non riuscito con un errore relativo alla convalida del file di licenza.

- Esaminare il file di licenza e utilizzare Blocco note++ o uno strumento di modifica del testo simile. Vengono visualizzati un ID host corrispondente e un formato di licenza valido.
- Il software utilizzato per caricare il file era HTML 5 in Internet Explorer.
- Gli FSM forniscono un output simile a questo.

Details

General Events **FSM**

FSM Status : **Fail**
 Description :
 Current FSM Name : **Download**
 Completed at : **2017-05-04T16:17:25Z**
 Progress Status :  30%

Remote Invocation Result : **End Point Failed**
 Remote Invocation Error Code : **ERR-DNLD-invalid-image**
 Remote Invocation Description : **invalid CISCO license file.**

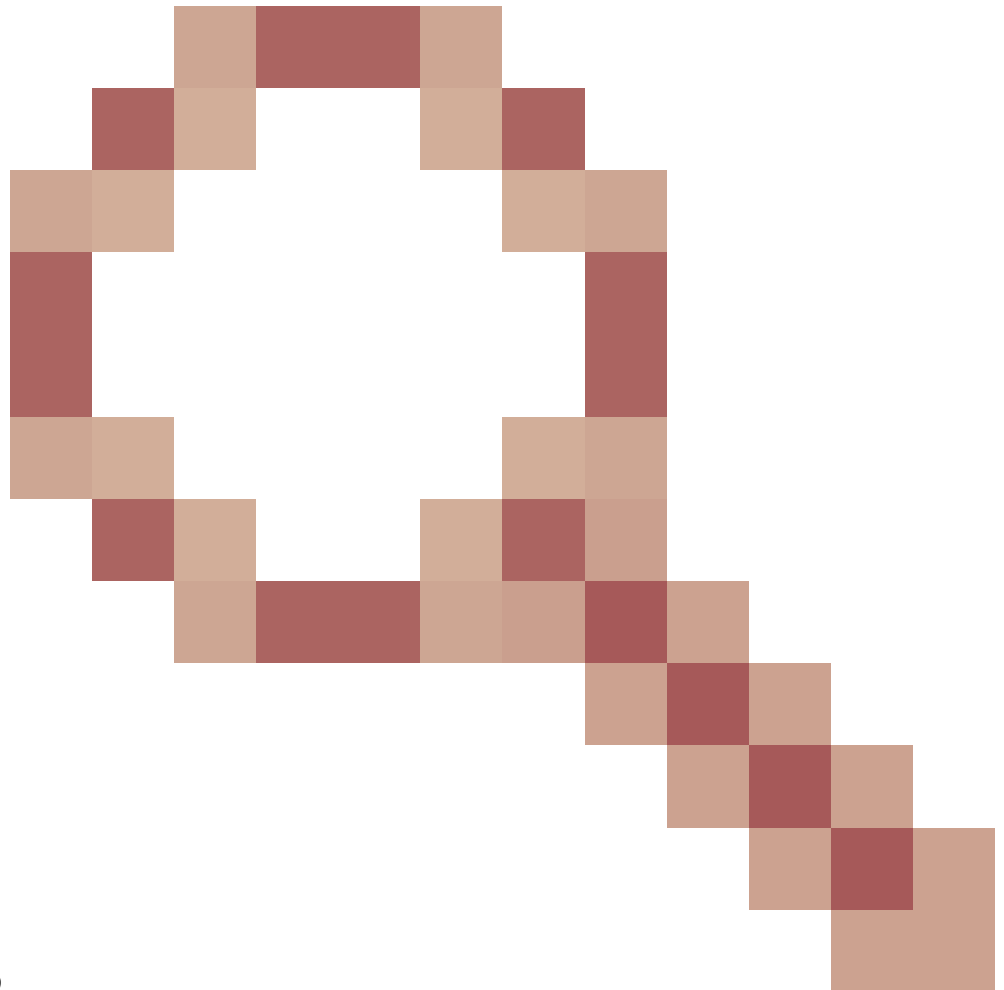
▼ Step Sequence

Order	Name	Description	Status	Timestamp	Retried
1	Download Local	downloading license file UCSFEAT20170...	Success	2017-05-04T16:17:25Z	1
2	Download Validate Local	validation for license file UCSFEAT20170...	Fail	2017-05-04T16:17:25Z	1
3	Download Copy Remote		Skip		0
4	Download Delete Local		Skip		0
5	Download Validate Remote		Skip		0
6	Download Delete Remote		Skip		0

Risoluzione:

Utilizzare un browser non IE, ad esempio Chrome, per caricare il file *.lic

In alternativa, il file *.lic può essere caricato utilizzando il client Java UCSM o un server TFTP e SSH.



Per questo problema è stato archiviato l'ID bug Cisco [CSCuz21644](https://tools.cisco.com/bugcenter/bug/?bugID=CSCuz21644).

Licenze UCS Central

Le licenze UCS Central correnti possono essere eseguite usando Cisco Smart Licensing o le

licenze PAK legacy.

Non è possibile utilizzare entrambi i meccanismi di licenza contemporaneamente.

Quando Smart Licensing è in uso, le licenze vengono valutate per server

UCS-MDMGR-LIC= può essere utilizzato per ordinare licenze per server.

Quando si usano licenze basate su PAK legacy, le licenze vengono valutate per dominio UCS registrato.

UCS-MDMGR-1DMN= può essere utilizzato per ordinare licenze per dominio.

Licenze di terze parti su UCS

VMWare ESXi

Se un prodotto VMware è stato acquistato tramite Cisco, la licenza viene fornita tramite il normale meccanismo PAK di Cisco.

È necessario richiedere la chiave PAK, quindi utilizzare il codice fornito e recuperare la licenza di attivazione VMware.

Utilizzare questo collegamento per richiedere licenze di attivazione:

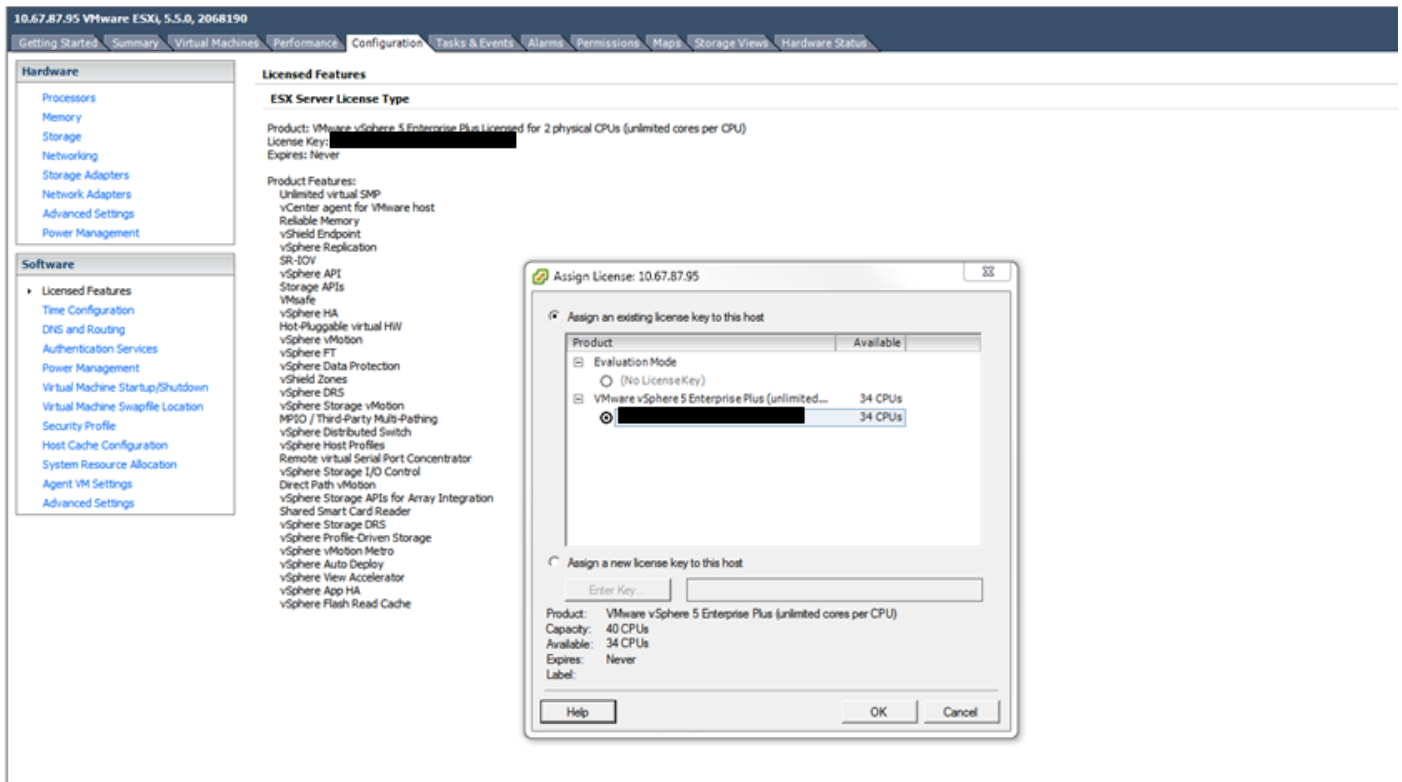
[Connessione clienti VMware](#)

Per installare la licenza tramite il client vSphere:

1. Fare clic su Host.
2. Fare clic sulla scheda Configurazione, Funzionalità concesse in licenza, nella tabella a sinistra (sotto Software).
3. Fare clic su Edit (Modifica) nell'angolo superiore destro.
4. Nel menu di scelta rapida, scegliere Assegna una nuova chiave di licenza all'host e fare clic su Immetti chiave e incollare il codice.



Nota: il codice può essere nel seguente formato: xxxxx-xxxxx-xxxxx-xxxxx-xxxxx.



Errori di gestione licenze

La capacità della chiave di licenza immessa non è sufficiente per questa entità

L'host ha più CPU di quante la licenza abbia capacità per (ad esempio, un host a 2 CPU con una licenza a 1 CPU).

Per creare una licenza per più CPU, è necessario combinare più licenze per singola CPU.

A tale scopo, è possibile utilizzare il portale delle licenze VMware collegato.

[Connessione clienti VMware](#)

File di licenza non valido

Ci sono diverse cause comuni. Per ulteriori informazioni, vedere [VMware KB 1005440](#).

Informazioni su questa traduzione

Cisco ha tradotto questo documento utilizzando una combinazione di tecnologie automatiche e umane per offrire ai nostri utenti in tutto il mondo contenuti di supporto nella propria lingua. Si noti che anche la migliore traduzione automatica non sarà mai accurata come quella fornita da un traduttore professionista. Cisco Systems, Inc. non si assume alcuna responsabilità per l'accuratezza di queste traduzioni e consiglia di consultare sempre il documento originale in inglese (disponibile al link fornito).