

Scarica la foto del profilo Jabber da Windows LDAP Server.

Sommario

[Introduzione](#)

[Prerequisiti](#)

[Requisiti](#)

[Componenti usati](#)

[Configurazione](#)

[Configurazioni](#)

- [1. Installare il software "CodeTwo Active Directory Photos".](#)
- [2. Cercare l'utente LDAP in "CodeTwo Active Directory Photos".](#)
- [3. Carica l'immagine del profilo.](#)
- [4. Verificare l'immagine del profilo in "CodeTwo Active Directory Photos".](#)
- [5. Verificare l'associazione dell'immagine del profilo utente in Active Directory.](#)
- [6. Assicurarsi che il server LDAP sia stato aggiunto come servizio di directory nel profilo del servizio UC dell'utente finale.](#)

[Verifica](#)

[Risoluzione dei problemi](#)

Introduzione

In questo documento viene descritto come scaricare la foto del profilo Jabber dall'utente del server LDAP (Lightweight Directory Access Protocol) di Windows.

Prerequisiti

Requisiti

Cisco raccomanda la conoscenza dei seguenti argomenti.

Cisco Unified Communications Manager (CUCM)

Cisco Jabber

Windows Server

Componenti usati

Le informazioni fornite in questo documento si basano sulle seguenti versioni software.

CUCM versione 12.5.1.14900-63

Cisco Jabber versione 14.1.5.57909

Windows server versione 2016

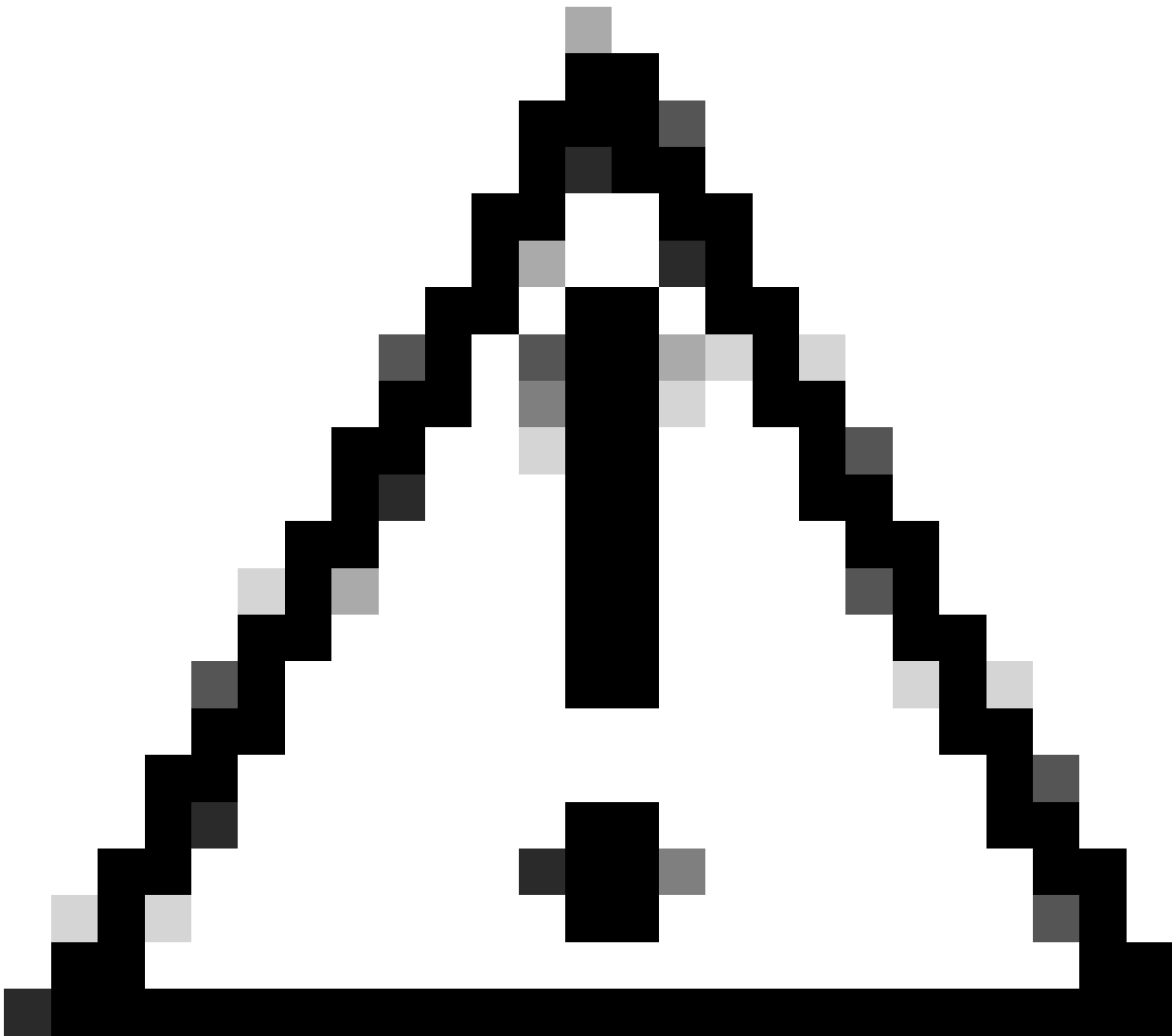
Le informazioni discusse in questo documento fanno riferimento a dispositivi usati in uno specifico ambiente di emulazione. Su tutti i dispositivi menzionati nel documento la configurazione è stata ripristinata ai valori predefiniti. Se la rete è operativa, valutare attentamente eventuali conseguenze derivanti dall'uso dei comandi.

Configurazione

Configurazioni

Di seguito viene riportata la procedura di configurazione per scaricare l'immagine del profilo Jabber dall'utente del server LDAP di Windows.

1. Installare il software "CodeTwo Active Directory Photos".
2. Cercare l'utente LDAP in "CodeTwo Active Directory Photos".
3. Carica l'immagine del profilo.
4. Verificare l'immagine del profilo in "CodeTwo Active Directory Photos".
5. Verificare l'associazione dell'immagine del profilo utente in Active Directory.
6. Assicurarsi che il server LDAP sia aggiunto come servizio di directory nel profilo del servizio UC dell'utente finale.



Attenzione: verificare che Jabber sia connesso utilizzando gli utenti sincronizzati LDAP e non l'utente locale in CUCM.

1. Installare il software "CodeTwo Active Directory Photos".

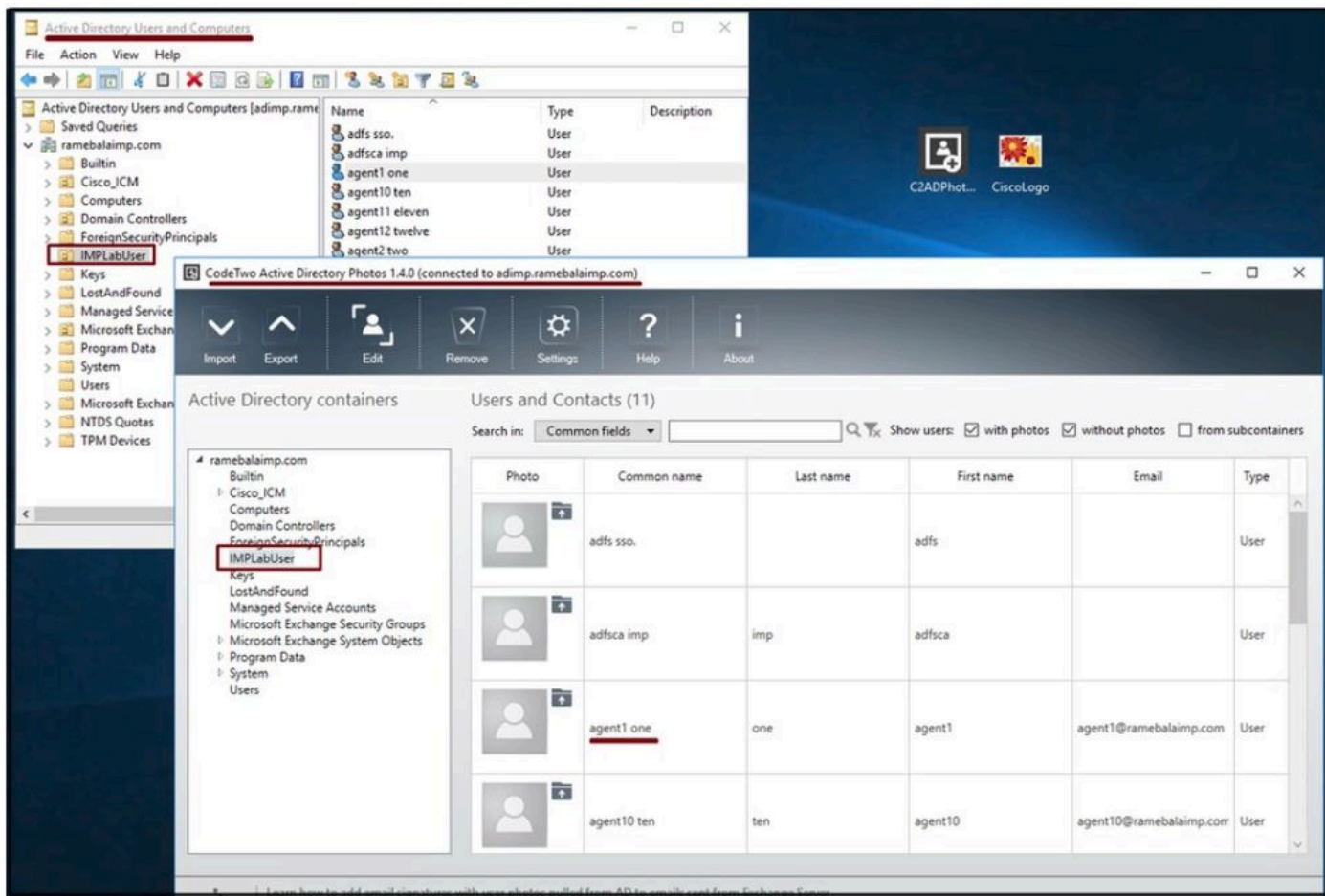
Scarica il software "CodeTwo Active Directory Photos" utilizzando questo collegamento - [CodeTwo Active Directory Photos](#).

Installare il software nel server LDAP di Windows.

2. Cercare l'utente LDAP in "CodeTwo Active Directory Photos".

Aprire il software al termine dell'installazione.

È necessario visualizzare tutti gli utenti in unità organizzativa specifica, come mostrato in questo screenshot.

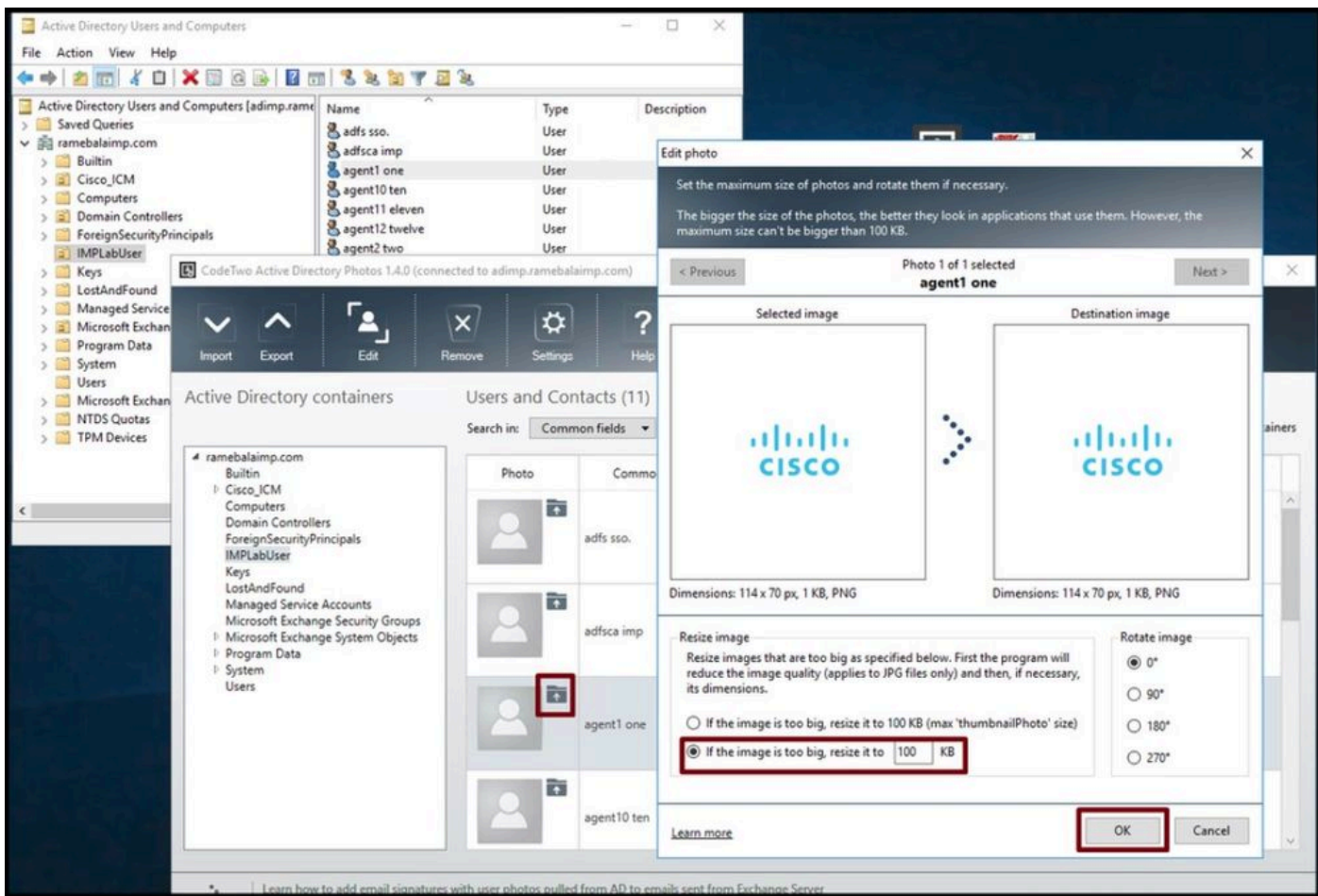


Gli utenti del server LDAP vengono visualizzati nell'interfaccia software 'CodeTwo Active Directory Photos'.

3. Carica l'immagine del profilo.

Verificare che le dimensioni della foto corrispondano ai [requisiti](#) prima di caricare la foto nel server LDAP.

Fare clic sull'icona di caricamento per l'utente, sfogliare la foto e fare clic sul pulsante OK per completare l'operazione.



Caricare un'immagine per un utente.

4. Verificare l'immagine del profilo in "CodeTwo Active Directory Photos".

Dopo aver caricato la foto, appare di fronte all'utente come mostrato in questa schermata.

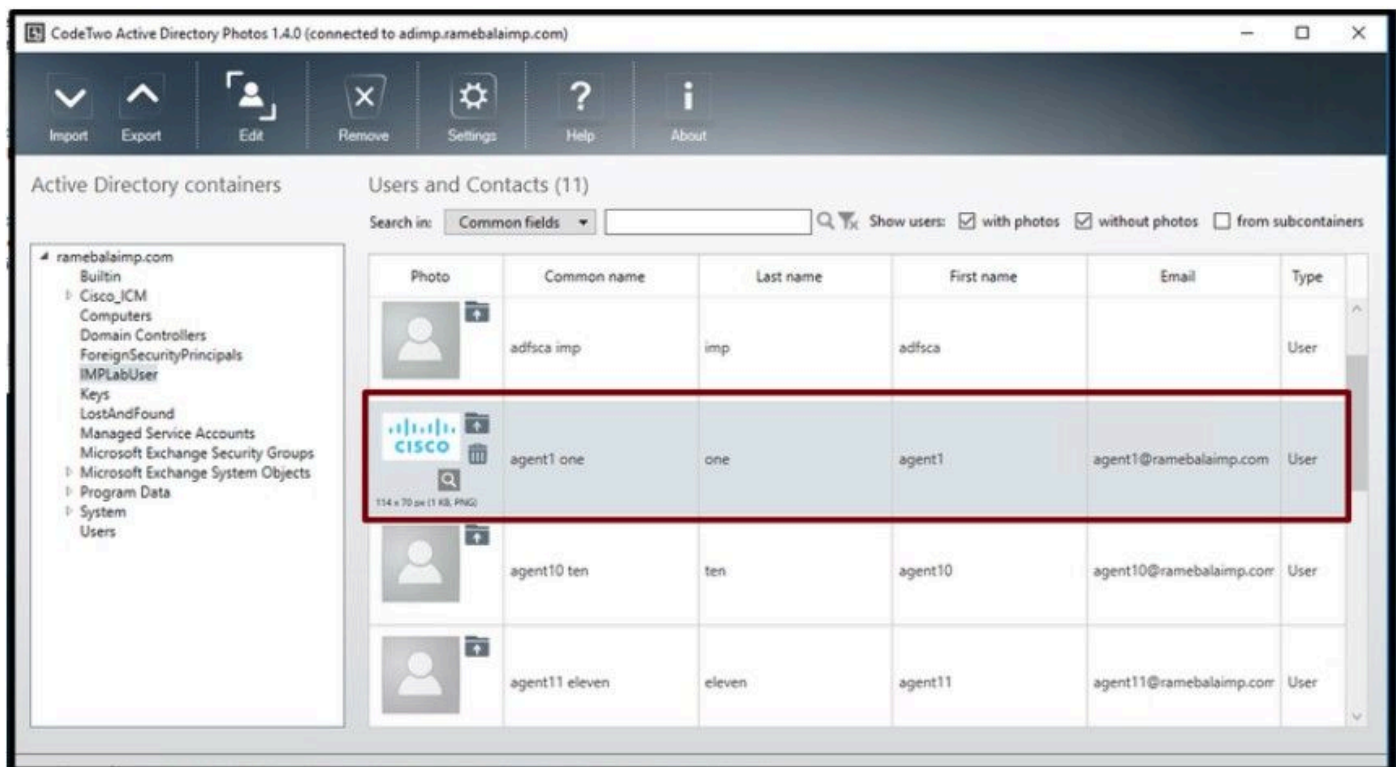
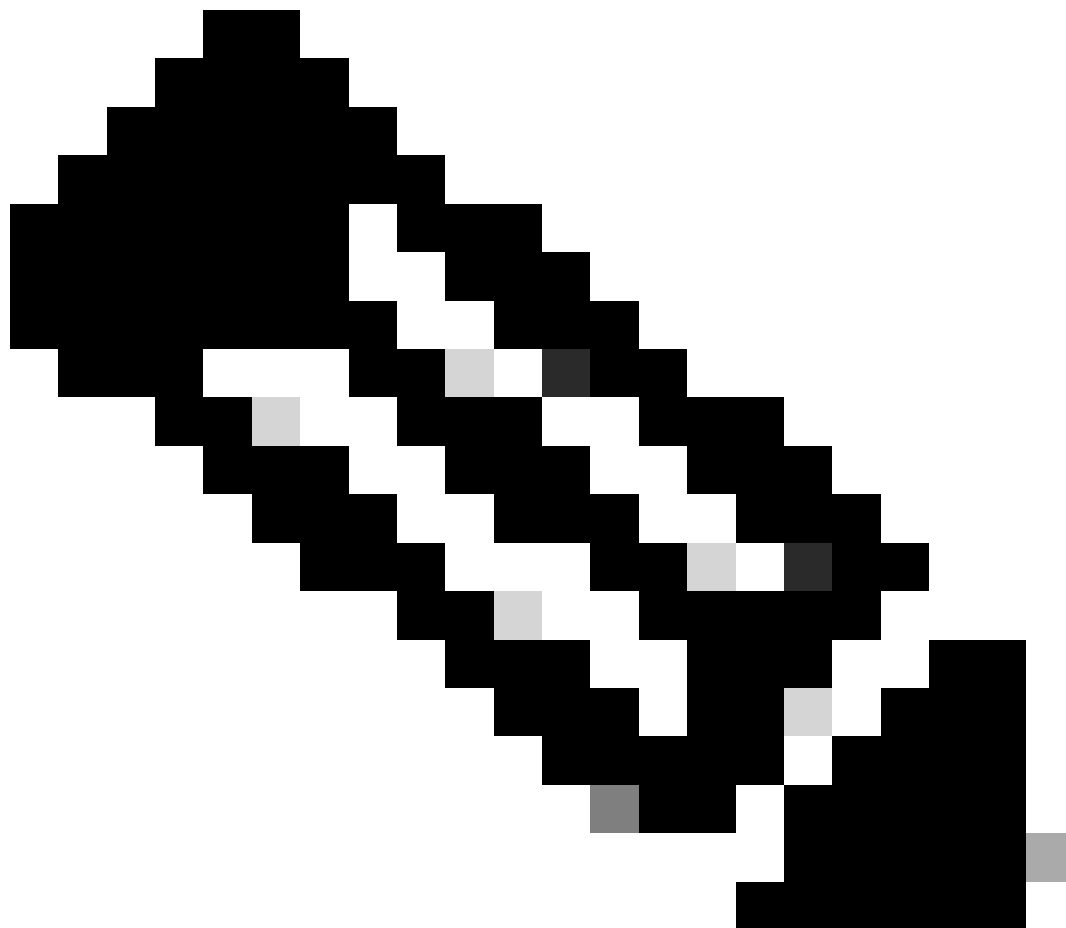


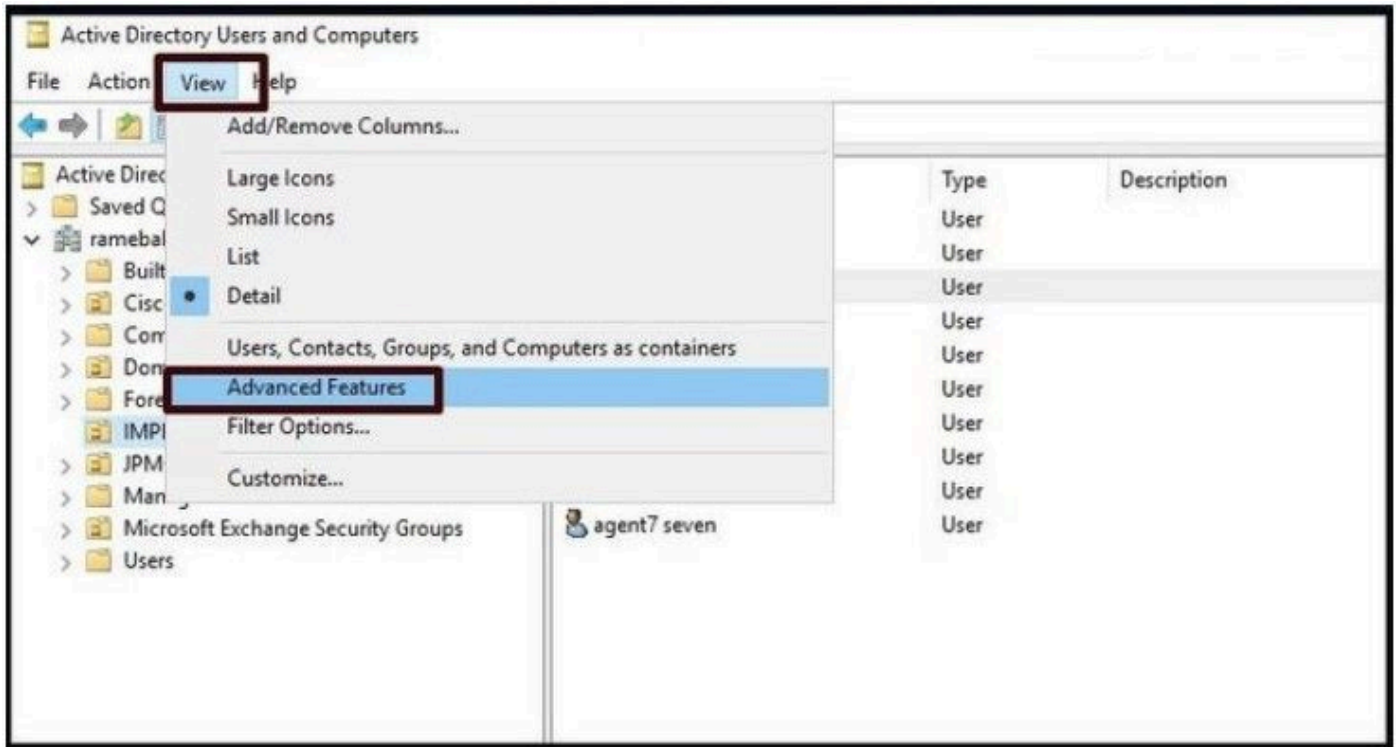
Immagine aggiornata per l'utente.

5. Verificare l'associazione dell'immagine del profilo utente in Active Directory.

Nella finestra Utenti e computer di Active Directory fare clic sulla scheda Visualizza e selezionare l'opzione Caratteristiche avanzate



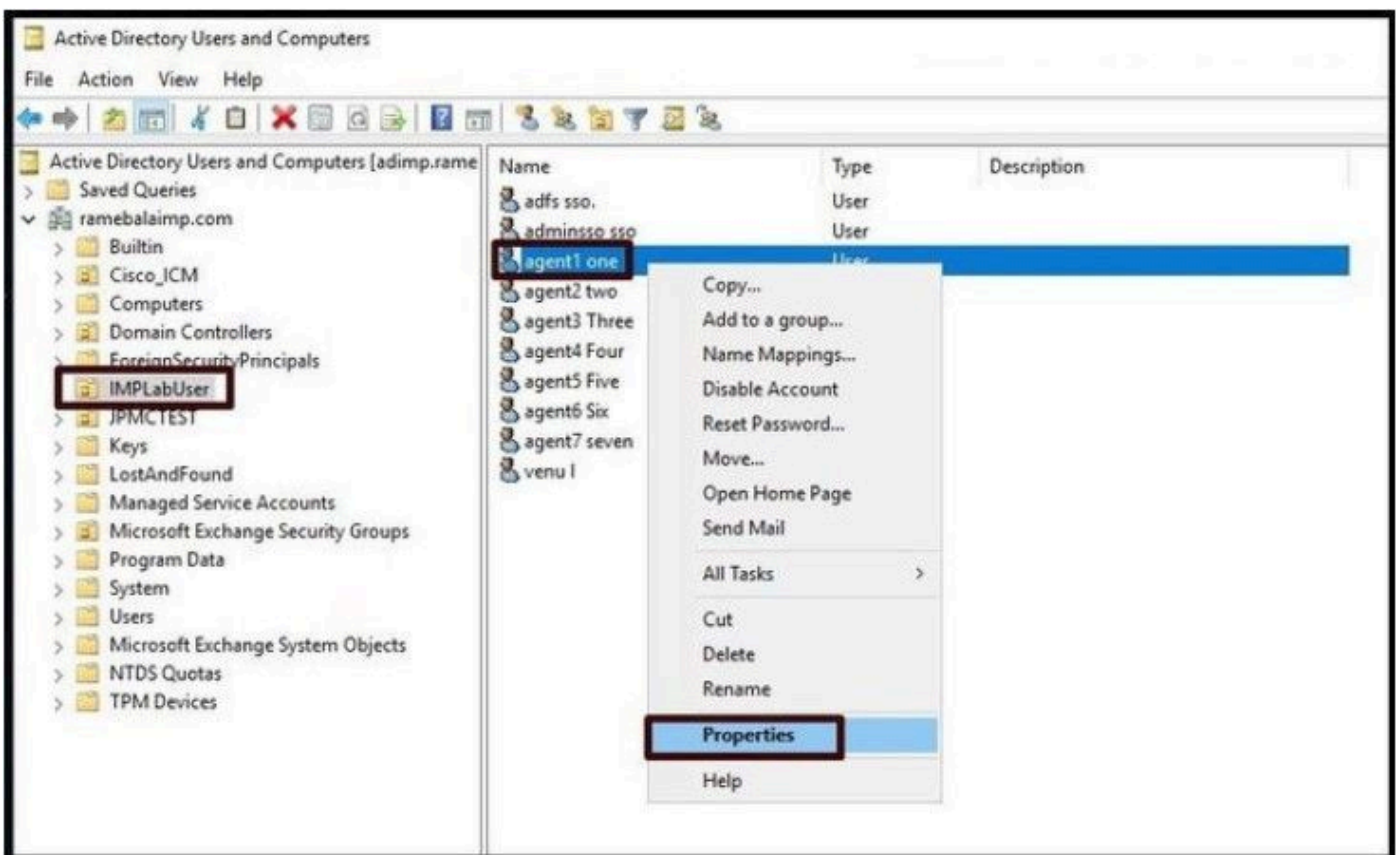
Nota: dopo questo passaggio, viene visualizzato un segno di spunta prima di "Funzioni avanzate" in Visualizza scheda.



Attivare le funzionalità avanzate per utenti e computer di Active Directory.

Cercare l'utente finale tramite l'unità organizzativa nel dominio.

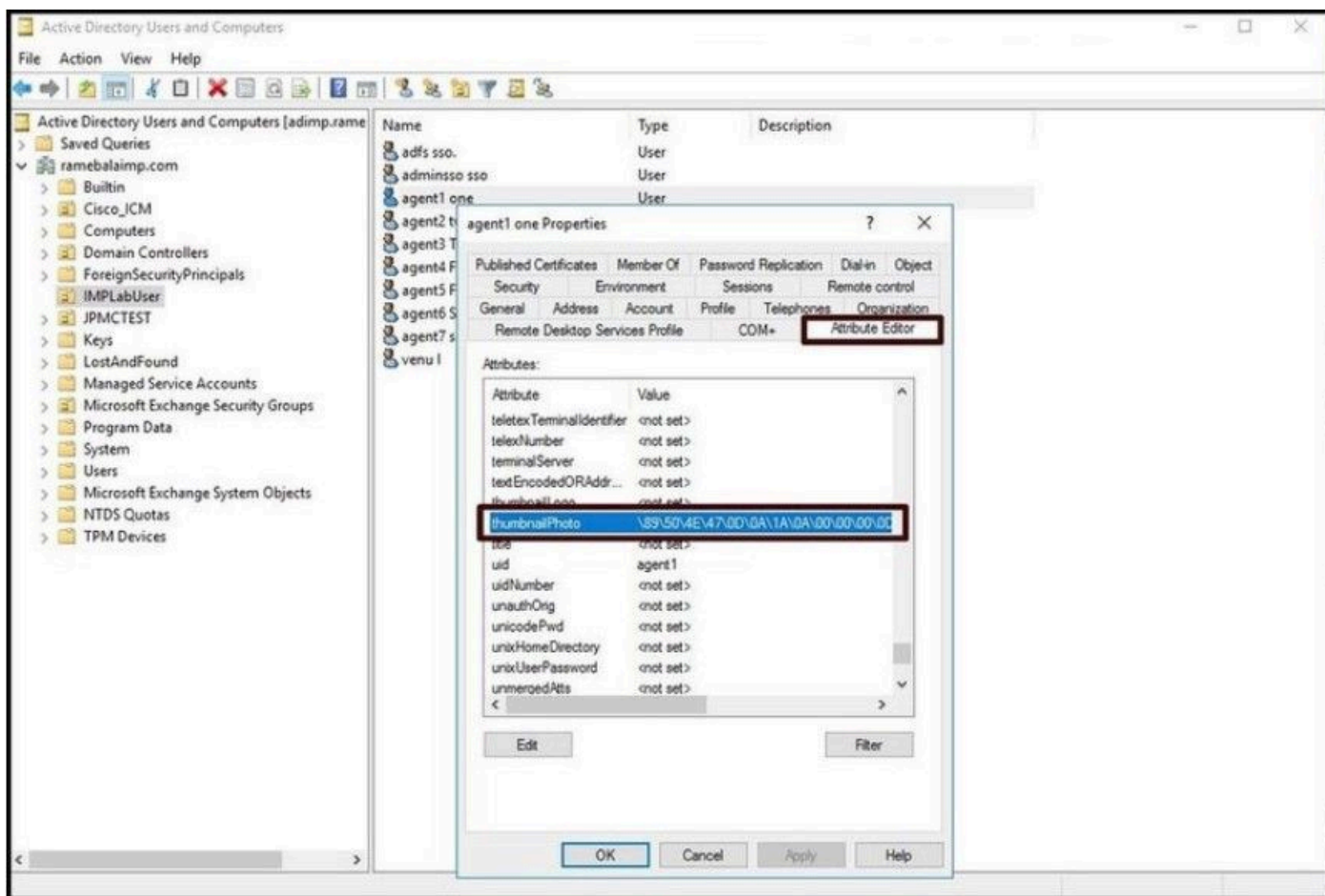
Fare clic con il pulsante destro del mouse sull'utente e scegliere "Proprietà".



Aprire le proprietà dell'utente.

Fare clic sulla scheda "Attribute Editor" (Editor attributi) e verificare che un valore sia visualizzato

nella sezione "thumbnailPhoto" (Foto in miniatura) come mostrato in questa schermata. In questo modo si conferma che la foto è stata associata all'utente LDAP.

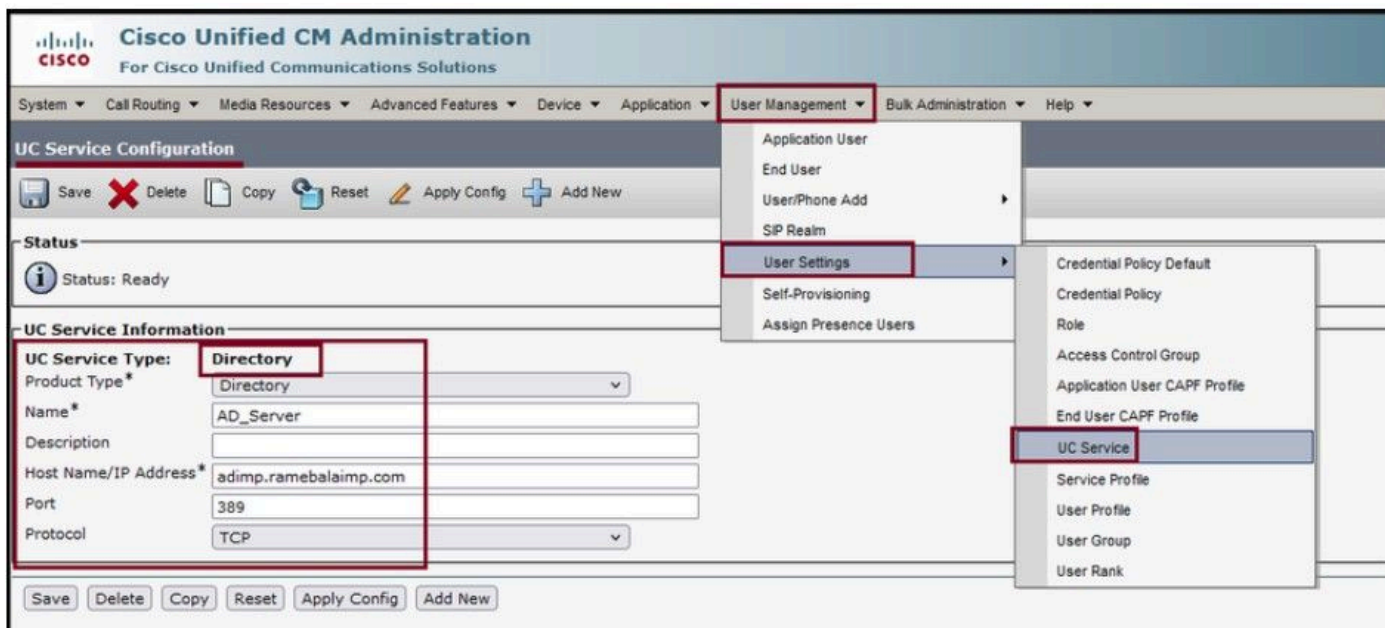


Conferma aggiornamento del campo thumbnailPhoto con un valore.

6. Assicurarsi che il server LDAP sia stato aggiunto come servizio di directory nel profilo del servizio UC dell'utente finale.

Accedere all'interfaccia Web di amministrazione di CUCM, quindi selezionare Gestione utente > Impostazioni utente > Servizio UC.

Aggiungere un servizio di elenco utenti con le informazioni sul server LDAP.



Aggiungere un servizio directory.

Passare a Gestione utente > Impostazioni utente > Profilo servizio.

Aprire il profilo di servizio assegnato all'utente finale e quindi assegnare il profilo di directory creato al profilo di servizio.

The screenshot displays the Cisco Unified CM Administration web interface. At the top, the navigation bar includes 'System', 'Call Routing', 'Media Resources', 'Advanced Features', 'Device', 'Application', 'User Management', 'Bulk Administration', and 'Help'. The 'User Management' dropdown menu is expanded, showing options like 'Application User', 'End User', 'User/Phone Add', 'SIP Realm', 'User Settings', 'Self-Provisioning', and 'Assign Presence Users'. The 'User Settings' option is highlighted, and its sub-menu is visible, listing 'Credential Policy Default', 'Credential Policy', 'Role', 'Access Control Group', 'Application User CAPF Profile', 'End User CAPF Profile', 'UC Service', 'Service Profile', 'User Profile', 'User Group', and 'User Rank'. The 'Service Profile' option in this sub-menu is also highlighted.

The main content area is divided into several sections:

- Service Profile Configuration:** Includes fields for Primary, Secondary, and Tertiary profiles (all set to '<None>'), Server Certificate Verification (set to 'Any'), and a dropdown for 'Credentials source for web conference service' (set to 'Not set').
- Directory Profile:** Includes fields for Primary, Secondary, and Tertiary profiles (Primary is 'AD_Server'), checkboxes for 'Use UDS for Contact Resolution' and 'Use Logged On User Credential', and input fields for 'Username' (set to 'administrator') and 'Password' (masked with dots). It also includes search base fields and a 'Search Timeout (seconds)' field set to '5'.
- IM and Presence Profile:** Includes fields for Primary, Secondary, and Tertiary profiles (Primary is 'impSub', Secondary is 'impPub').
- CTI Profile:** Includes fields for Primary and Secondary profiles (Primary is 'CUCMpub', Secondary is 'CUCMsub').

Assegnare il profilo di directory creato al profilo di servizio.

Verificare che all'utente finale sia associato lo stesso profilo di servizio UC (con il profilo di directory).

Cisco Unified CM Administration
For Cisco Unified Communications Solutions

System ▾ Call Routing ▾ Media Resources ▾ Advanced Features ▾ Device ▾ Application ▾ **User Management ▾** Bulk Administration ▾ Help ▾

End User Configuration

Save **X** Delete **+** Add New

User Information

User Status: Active Enabled LDAP Synchronized User

User ID*: **agent1**

Self-Service User ID: 6123

PIN:

Confirm PIN:

Last name*: one

Middle name:

First name: agent1

Display name: agent1 one

Title: JobTitle

Directory URI:

Telephone Number:

Home Number:

Mobile Number:

Pager Number:

Mail ID: agent1@ramebalaimp.com

Manager User ID:

Department:

User Locale: < None >

Associated PC/Site Code:

Digest Credentials:

Confirm Digest Credentials:

User Profile: Use System Default("Standard (Factory Default) U" [View Details](#)

User Rank*: 1-Default User Rank

Convert User Account

Convert LDAP Synchronized User to Local User

Service Settings

Home Cluster

Enable User for Unified CM IM and Presence (Configure IM and Presence in the associated UC Service Profile)

Include meeting information in presence(Requires Exchange Presence Gateway to be configured on CUCM IM and Presence server)

[Presence Viewer for User](#)

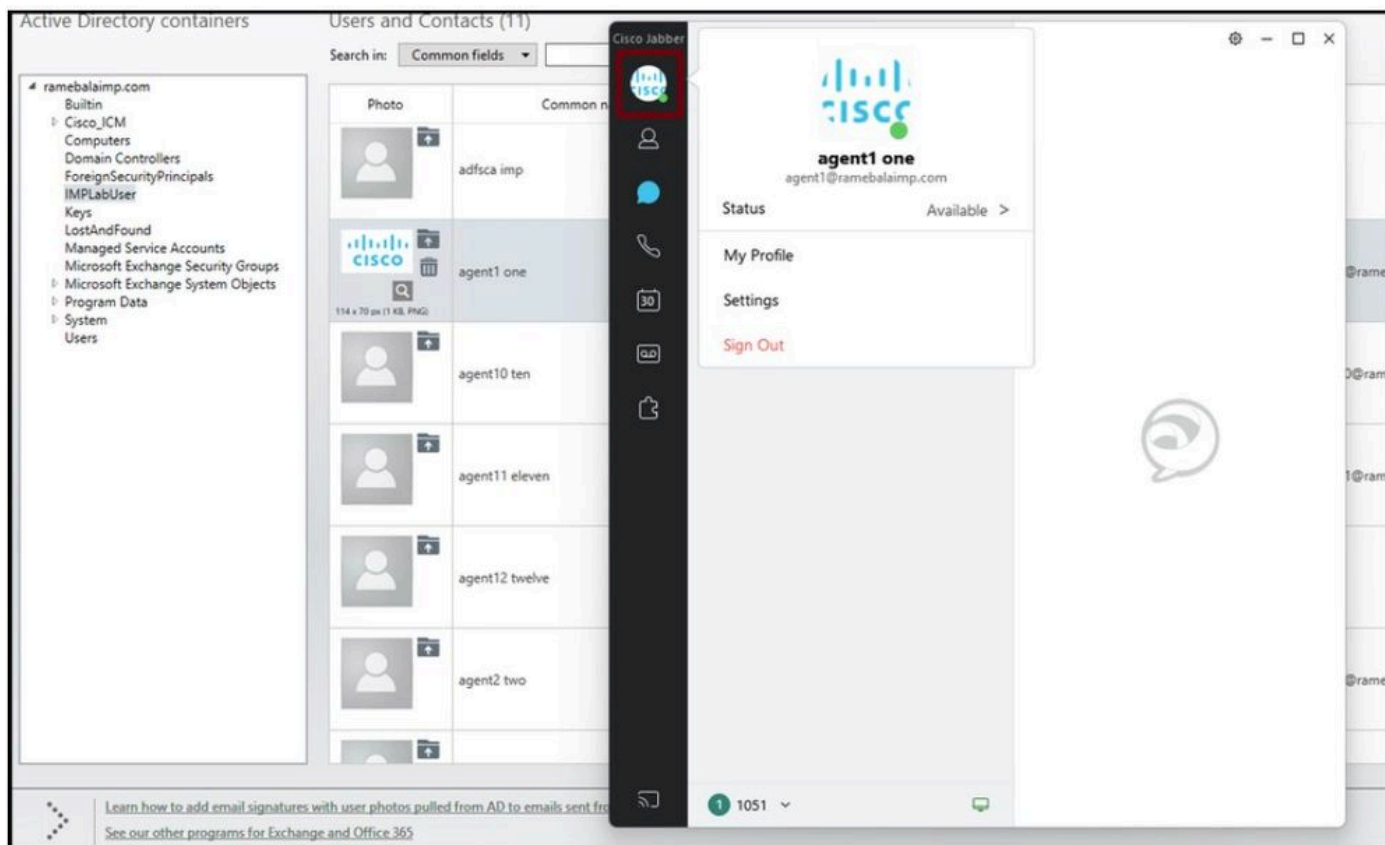
UC Service Profile: JabberServiceProfile [View Details](#)

Accertarsi che il profilo di servizio UC sia assegnato all'utente finale.

Reimpostare Jabber e accedere.

Verifica

Dopo aver eseguito correttamente l'accesso, potrai vedere la foto del profilo caricata nel tuo jabber.



La foto del profilo appare nel Jabber.

Risoluzione dei problemi

Al momento non sono disponibili informazioni specifiche per la risoluzione dei problemi di questa configurazione.

Spero che questo articolo sia utile!

Informazioni su questa traduzione

Cisco ha tradotto questo documento utilizzando una combinazione di tecnologie automatiche e umane per offrire ai nostri utenti in tutto il mondo contenuti di supporto nella propria lingua. Si noti che anche la migliore traduzione automatica non sarà mai accurata come quella fornita da un traduttore professionista. Cisco Systems, Inc. non si assume alcuna responsabilità per l'accuratezza di queste traduzioni e consiglia di consultare sempre il documento originale in inglese (disponibile al link fornito).