



導入の計画

- [プランニング ワークフロー](#) (1 ページ)
- [Cisco DNA CenterおよびCisco Software-Defined Access](#) (2 ページ)
- [インターフェイスクーブル接続](#) (2 ページ)
- [必要な IP アドレスおよびサブネット](#) (6 ページ)
- [必要なインターネット URL と完全修飾ドメイン名](#) (12 ページ)
- [インターネットへのアクセスを保護する](#) (14 ページ)
- [必要なネットワークポート](#) (15 ページ)
- [必要なポートとプロトコル： Cisco Software-Defined Access](#) (16 ページ)
- [必須の設定情報](#) (26 ページ)
- [必要な初期設定情報](#) (27 ページ)

プランニング ワークフロー

Cisco DNA Center アプライアンスの設置、設定、セットアップを試みる前に、次の計画と情報収集のタスクを実行する必要があります。これらのタスクを完了したあと、データセンターにアプライアンスを物理的に設置すると続行できます。

1. スタンドアロン設置とクラスタ設置で推奨されるケーブル接続とスイッチングの要件を確認します。詳細については「[インターフェイスクーブル接続](#)」を参照してください。
2. アプライアンスの設定時に適用する IP アドレッシング、サブネット化などの IP トラフィック情報を収集します。詳細については「[必要な IP アドレスおよびサブネット](#)」を参照してください。
3. 必要な Web ベースのリソースに対するアクセスのソリューションを準備します。詳細については「[必要なインターネット URL と完全修飾ドメイン名](#)」と「[インターネットへのアクセスを保護する](#)」を参照してください。
4. Cisco DNA Center トラフィックのファイアウォールとセキュリティポリシーを再設定します。詳細については「[必要なネットワークポート](#)」を参照してください。Cisco DNA Center を使用して Cisco Software-Defined Access (SD-Access) ネットワークを管理している場合は「[必要なポートとプロトコル： Cisco Software-Defined Access](#)」も参照してください。

5. アプライアンスの構成時と初回設定時に使用される追加情報を収集します。詳細については「[必須の設定情報](#)」と「[必要な初期設定情報](#)」を参照してください。

Cisco DNA CenterおよびCisco Software-Defined Access

Cisco SD-Access ファブリックアーキテクチャを使用するネットワークも含め、すべてのネットワークタイプで Cisco DNA Centerを使用できます。Cisco SD-Accessは、従来のネットワークをインテントベースのネットワークに変換します。これにより、ビジネスロジックがネットワークの物理的な部分になり、構成、プロビジョニング、トラブルシューティングなどの日常的なタスクを簡単に自動化できるようになります。Cisco SD-Access ソリューションは、ネットワークをビジネスニーズに合わせ、問題解決を改善し、セキュリティ侵害の影響を軽減するために必要な時間を短縮します。

Cisco SD-Access ソリューションの詳細については、このガイドの範囲外です。Cisco DNA Centerで使用する Cisco SD-Access ファブリックアーキテクチャの実装を計画しているネットワークアーキテクトや管理者は、次のリソースから追加情報とガイダンスを入手できます。

- 通常のネットワークのアプローチと技術では不可能なソリューションを自動化するために、Cisco DNA Centerが Cisco SD-Access を活用する方法については、『[ソフトウェア定義型アクセス：インテントベースのネットワーキングの実現](#)』を参照してください。
- Cisco SD-Access アクセスセグメンテーションを使用したネットワークセキュリティの強化に関するガイダンスについては、『[SD-Accessアクセスセグメンテーション設計ガイド](#)』を参照してください。
- Cisco DNA Center での SDA の展開に関するガイダンスは、『[ソフトウェア定義型アクセス導入ガイド](#)』を参照してください。
- Cisco DNA Center と Cisco SD-Access ソリューションの基盤であるデジタル ネットワークアーキテクチャの詳細と、この革新的なアーキテクチャで他のシスコ製品やソリューション、サードパーティの製品やソリューションが果たす役割については、『[Cisco DNA Design Zone](#)』を参照してください。

インターフェイスケーブル接続

次のタイプのネットワークアクセスを提供するスイッチに、アプライアンスのポートを接続します。Cisco DNA Center の機能に必要なため、最低でも企業およびクラスタのポートインターフェイスを設定する必要があります。

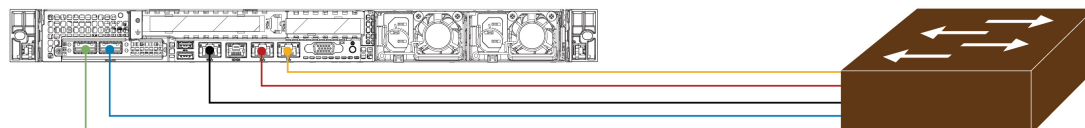


- (注)
- アプライアンス設定中、Maglev設定ウィザードは、**クラスタリンク**オプションをインターフェイスに割り当てるまで続行できません。実稼働環境で単一ノードを展開する場合も3ノードを展開する場合も、ポート **enp10so** を第1世代 Cisco DNA Center アプライアンス（シスコ製品番号 DN1-HW-APL）のクラスタリンクとして指定します。
 - クラスタリンクとしてマークされたインターフェイスは、設定が完了した後は変更できないことに注意してください。後で、クラスタリンクとしてマークされたインターフェイスを変更する必要がある場合は、アプライアンスのイメージを作成しなおす必要があります。Cisco DNA Center アプライアンスのイメージを作成し直すために完了する必要があるタスクの説明については、[アプライアンスのイメージの再作成](#)を参照してください。将来的に3ノードクラスタに拡張できるようにするため、IPアドレスを使用してクラスタポートを設定するようお勧めします。また、クラスタリンクインターフェイスがスイッチポートに接続されており、稼働状態になっていることを確認します。
 - 複数のクラスタを構築する場合は、クラスタ間の相互作用（クラスタが破損する可能性がある）を防ぐために、クラスタごとに個別のIPスキームを使用する必要があります。
-
- **(必須) 10 Gbps クラスタポート (ポート 2、enp10so、ネットワークアダプタ 1)** : これは、アプライアンスの mLOM スロットの VIC 1227 カードの左側のポートです。その目的は、Cisco DNA Center クラスタ内のプライマリノードとアドオンノード間の通信を可能にすることです。このポートをクラスタ内の他のノードに接続しているスイッチに接続し、ポートのサブネットマスクを使用して IP アドレスを1つ設定します。
 - **(オプション) 1 Gbps Cisco DNA Center GUI ポート (1、enp1s0f0、ネットワークアダプタ 2)** : このポートは、Cisco DNA Center GUI へのアクセスを提供します。その目的は、ユーザがアプライアンスでソフトウェアを使用できるようにすることです。企業管理ネットワークに接続しているスイッチにこのポートを接続し、ポートのサブネットマスクを使用して IP アドレスを1つ設定します。
 - **(オプション) 1 Gbps クラウドポート (2、enp1s0f1、ネットワークアダプタ 3)** : このポートはオプションです。10Gbpsのエンタープライズポート (ポート1、enp9s0、ネットワークアダプタ4) を使用してアプライアンスをインターネット (インターネットプロキシサーバを含む) に接続できない場合のみ使用してください。クラウドポートを使用する必要がある場合は、インターネットプロキシサーバに接続しているスイッチに接続し、ポートのサブネットマスクを使用して IP アドレスを設定します。
 - **(必須) 10 Gbps エンタープライズポート (ポート 1、enp9s0、ネットワークアダプタ 4)** : これは、アプライアンス mLOM スロットの VIC 1227 カードの右側のポートです。その目的は、Cisco DNA Center のネットワークとの通信および管理を有効にすることです。このポートを、エンタープライズネットワークに接続しているスイッチに接続し、ポートのサブネットマスクを使用して IP アドレスを1つ設定します。
 - **(オプション、ただし強く推奨) 1 Gbps CIMC ポート (M)** : このポートで、Cisco Integrated Management Controller (CIMC) アウトオブバンドアプライアンス管理インターフェイスとその GUI にブラウザがアクセスします。その目的は、アプライアンスとその

ハードウェアを管理できるようにすることです。企業管理ネットワークに接続しているスイッチにこのポートを接続し、ポートのサブネットマスクを使用して IP アドレスを 1 つ設定します。

次の図は、単一ノード Cisco DNA Center クラスタの推奨される接続を示しています。

図 1: 単一ノードクラスタの推奨される配線



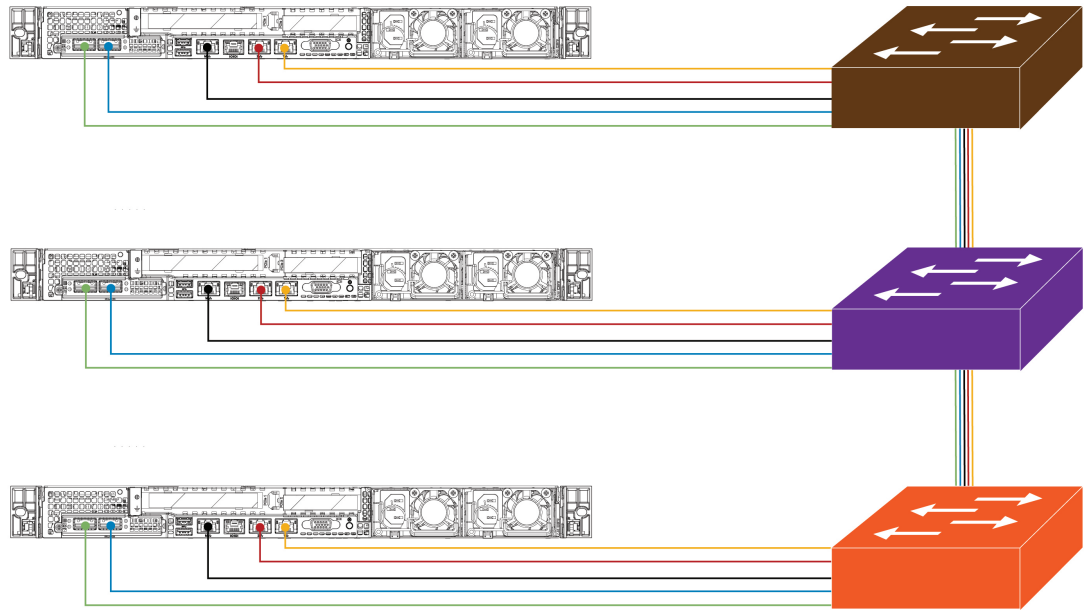
Legend

- 10 Gbps Cluster Port
(Port 2, enp10s0, Network Adapter 1)
- 10 Gbps Enterprise Port
(Port 1, enp9s0, Network Adapter 4)
- 1 Gbps CIMC Port (M)
- 1 Gbps Cisco DNA Center GUI Port
(1, enp1s0f0, Network Adapter 2)
- 1 Gbps Cloud Port
(2, enp1s0f1, Network Adapter 3)

439871

次の図は、3 ノード Cisco DNA Center クラスタの推奨される接続を示しています。3 ノードクラスタ内の各ノードの接続は 1 つ以外すべて、シングルノードクラスタの場合と同じであり、同じポートを使用します。例外はクラスタポート（ポート 2、enp10so、ネットワークアダプタ 1）であり、これは 3 ノードクラスタ内の各ホストが他のホストと通信できるようにするために必要です。

図 2:3 ノードクラスターの推奨される配線



Legend

- 10 Gbps Cluster Port
(Port 2, enp10s0, Network Adapter 1)
- 10 Gbps Enterprise Port
(Port 1, enp9s0, Network Adapter 4)
- 1 Gbps CIMC Port (M)
- 1 Gbps Cisco DNA Center GUI Port
(1, enp1s0f0, Network Adapter 2)
- 1 Gbps Cloud Port
(2, enp1s0f1, Network Adapter 3)

439812

背面パネルのポートとその使用方法についての短いビデオプレゼンテーションは、「[アシュアランスと SD-Access のための Cisco DNA Center アプライアンスの開梱](#)」の最初の 5 分間（「はじめに」の項）を参照してください。

各ポートの詳細については、[前面パネルと背面パネル](#)にあるアプライアンスの背面パネルの図と付属の説明を参照してください。



- (注) マルチノードクラスターの導入では、すべてのメンバノードを同じサイトの同じネットワーク内にする必要があります。アプライアンスは、複数のネットワークまたはサイト間でのノードの配布をサポートしていません。

10 Gbps のエンタープライズポートとクラスターポートを接続する場合は、両方のポートで次のメディアタイプのみがサポートされていることに注意してください。

- SFP-10G-LR (ロングレンジ、SMF)
- SFP-H10GB-CU1M (Twinax ケーブル、パッシブ、1 m)
- SFP-H10GB-CU3M (Twinax ケーブル、パッシブ、3 m)
- SFP-H10GB-CU5M (Twinax ケーブル、パッシブ、5 m)

- SFP-H10GB-ACU7M (Twinax ケーブル、アクティブ、7 m)

必要な IP アドレスおよびサブネット

設置を開始する前に、使用する予定の各アプライアンスポートに割り当てるのに十分な IP アドレスがネットワークにあることを確認する必要があります。アプライアンスを単一ノードクラスタとして設置するか、3 ノードクラスタのプライマリまたはアドオンノードとして設置するかによって、次のアプライアンスポート (NIC) アドレスが必要になります。

- **エンタープライズポートアドレス (Enterprise Port Address) (必須)** : サブネットマスクを持つ1つの IP アドレス。
- **クラスタポートアドレス (Cluster Port Address) (必須)** : サブネットマスクを持つ1つの IP アドレス。
- **管理ポートアドレス (Management Port Address) (オプション)** : 1つの IP アドレスとサブネットマスク。
- **クラウドポートアドレス (Cloud Port Address) (オプション)** : サブネットマスクを持つ1つの IP アドレス。これはオプションのポートであり、エンタープライズポートを使用してクラウドに接続できない場合にのみ使用されます。この目的で使用する必要がある場合を除き、クラウドポートの IP アドレスは必要ありません。
- **CIMC ポートアドレス (CIMC Port Address) (オプション、ただし強く推奨)** : サブネットマスクを持つ1つの IP アドレス。



(注) これらの要件で要求されるすべての IP アドレスは、有効な IPv4 ネットマスクを持つ有効な IPv4 アドレスである必要があります。アドレスと対応するサブネットが重複していないことを確認します。重複している場合、サービスの通信の問題が発生する可能性があります。

また、次の追加の IP アドレスと専用 IP サブネットが必要になります。これは、アプライアンスの設定時に入力が必要とされ、適用されます。

1. **クラスタ仮想 IP アドレス (Cluster Virtual IP Addresses)** : クラスタごとに設定されたネットワークインターフェイスごとに1つの仮想 IP (VIP) アドレス。この要件は3 ノードクラスタと、将来3 ノードクラスタに変換される可能性のある単一ノードクラスタに適用されます。設定するネットワークインターフェイスごとにVIPを指定する必要があります。各VIPは、対応する設定済みインターフェイスのIPアドレスと同じサブネットからのものである必要があります。各アプライアンスには、エンタープライズ、クラスタ、管理、およびクラウドの4つのインターフェイスがあります。Cisco DNA Centerの機能に必要なため、最低でも企業およびクラスタのポートインターフェイスを設定する必要があります。サブネットマスクと1つ以上の関連ゲートウェイまたはスタティックルートとともにIPをインターフェイスに指定すると、そのインターフェイスは設定されていると見なされます。設定時にインターフェイスを完全にスキップすると、そのインターフェイスは設定されていないと見なされます。

次の点に注意してください。

- 単一ノード設定で、今後3ノードクラスタに変換する予定がない場合は、仮想IPアドレスを指定する必要はありません。ただし、これを行う場合は、設定されているすべてのネットワーク インターフェイスに仮想IPアドレスを指定する必要があります（3ノードクラスタの場合と同様）。
 - 単一ノードクラスタのクラスタ内リンクがダウンすると、管理インターフェイスとエンタープライズ インターフェイスに関連付けられているVIPアドレスもダウンします。これが発生すると、クラスタ内リンクが復元されるまで Cisco DNA Center を使用できません（ソフトウェアイメージ管理 [SWIM] と Cisco Identity Services Engine [ISE] の統合が動作しません。またネットワーク データ プラットフォーム [NDP] コレクタから情報を収集できないため、CiscoDNA アシユアランスデータが表示されません）。
 - リンクローカルIPアドレスをホストインターフェイスに使用することはできません。
2. **デフォルトゲートウェイ IP アドレス (Default Gateway IP Address)** : ネットワークの優先デフォルトゲートウェイのIPアドレス。他のルートがトラフィックに一致しない場合、トラフィックはこのIPアドレスを経由してルーティングされます。通常は、インターネットにアクセスするネットワーク設定内のインターフェイスにデフォルトゲートウェイを割り当てる必要があります。Cisco DNA Center の展開時に留意すべきセキュリティ上の考慮事項については、『[Cisco Digital Network Architecture Center Security Best Practices Guide](#)』を参照してください。
 3. **[DNS Server IP Addresses]** : 1つ以上のネットワークの優先 DNS サーバの IP アドレス。設定時に、DNSサーバのIPアドレスをスペースで区切ったリストとして入力することによって、複数の値を指定できます。
 4. **(オプション) スタティックルートアドレス (Static Route Addresses)** : 1つ以上のスタティックルートのIPアドレス、サブネットマスク、およびゲートウェイ。設定時に、複数のスタティックルートのIPアドレス、ネットマスク、およびゲートウェイを、スペースで区切ったリストとして入力することによってそれらを指定できます。

アプライアンスの任意のインターフェイスに対して1つ以上のスタティックルートを設定できます。デフォルトゲートウェイ以外の特定の方向でトラフィックをルーティングする場合は、スタティックルートを指定する必要があります。スタティックルートを持つ各インターフェイスは、IProute コマンドテーブルでトラフィックがルーティングされるデバイスとして設定されます。このため、トラフィックが送信されるインターフェイスとスタティックルートの方向を一致させることが重要です。

スタティックルートは、スイッチやルータで使用されるようなネットワークデバイスのルーティングテーブルでは推奨されません。この場合はダイナミック ルーティング プロトコルの方が適しています。ただし、他の方法では到達できないネットワークの特定の部分にアプライアンスがアクセスできるようにするには、必要に応じてそれらを追加する必要があります。
 5. **[NTP Server IP Addresses]** : DNS 解決可能なホスト名、または1つ以上の Network Time Protocol (NTP) サーバの IP アドレス。

設定時に、NTP サーバの IP アドレスやマスクまたはホスト名をスペースで区切ったリストとして入力することによって、複数の値を指定できます。実稼働環境への展開では、少なくとも 3 台の NTP サーバを設定することを推奨します。

これらのサーバは、事前にハードウェアを同期するときに指定し、クラスタ内の各アプライアンスでソフトウェアを設定する際に再度指定します。時刻の同期は、マルチホストクラスタ全体でのデータの精度と処理の調整にとって重要です。アプライアンスを実稼働環境に展開する前に、アプライアンスのシステムクロックの時刻が現在の時刻であること、および指定した Network Time Protocol (NTP) サーバが正確な時刻を維持していることを確認してください。アプライアンスを Cisco Identity Services Engine (ISE) と統合する予定の場合は、ISE がアプライアンスと同じ NTP サーバと同期していることも確認する必要があります。

6. **コンテナサブネット (Container Subnet)** : アシユアランス、インベントリ収集などの内部アプリケーションサービス間の通信用 IP を管理および取得する際にアプライアンスが使用する 1 つの専用 IP サブネットを識別します。デフォルトでは、Cisco DNA Center によりリンクローカルサブネット (**169.254.32.0/20**) がこのパラメータに設定されています。このサブネットを使用することをお勧めします。別のサブネットを入力する場合は、Cisco DNA Center の内部ネットワークまたは任意の外部ネットワークで使用されている他のサブネットと競合したり、重複したりしていないことを確認してください。また、サブネットの最小サイズが 21 ビットであることを確認してください。指定するサブネットは、次のアドレス範囲をサポートするプライベートネットワークの IETF RFC 1918 および RFC 6598 仕様に準拠している必要があります。

- 10.0.0.0/8
- 172.16.0.0/12
- 192.168.0.0/16
- 100.64.0.0/10

詳細については、RFC 1918 では『[プライベートインターネット用のアドレス割り当て](#)』を、RFC 6598 では『[IANA-Reserved IPv4 Prefix For Shared Address Space](#)』を参照してください。



重要

- 有効な CIDR サブネットが指定されていることを確認します。そうでない場合、172.17.1.0/20 および 172.17.61.0/20 サブネットに誤ったビットが表示されます。
- Cisco DNA Center アプライアンスの設定が完了したら、最初にアプライアンスを再イメージ化せずに別のサブネットを割り当てることはできません (詳細については、「アプライアンスの設定」章の「アプライアンスの再イメージ化」のトピックを参照してください)。

7. **クラスタサブネット (Cluster Subnet)** : データベースアクセス、メッセージバスなどのインフラストラクチャ サービス間の通信用 IP を管理および取得する際にアプライアンスが使用する 1 つの専用 IP サブネットを識別します。デフォルトでは、Cisco DNA Center によりリンクローカルサブネット (**169.254.48.0/20**) がこのパラメータに設定されています。

このサブネットを使用することをお勧めします。別のサブネットを入力する場合は、Cisco DNA Center の内部ネットワークまたは任意の外部ネットワークで使用されている他のサブネットと競合したり、重複したりしていないことを確認してください。また、サブネットの最小サイズが 21 ビットであることを確認してください。指定するサブネットは、次のアドレス範囲をサポートするプライベートネットワークの IETF RFC 1918 および RFC 6598 仕様に準拠している必要があります。

- 10.0.0.0/8
- 172.16.0.0/12
- 192.168.0.0/16
- 100.64.0.0/10

詳細については、RFC 1918 では『[プライベートインターネット用のアドレス割り当て](#)』を、RFC 6598 では『[IANA-Reserved IPv4 Prefix For Shared Address Space](#)』を参照してください。

コンテナサブネットとして 10.10.10.0/21 を指定する場合は、これら 2 つのサブネットは重複しないため、10.0.8.0/21 のクラスタサブネットを指定することもできます。また、設定ウィザードによって、これらのサブネット間の重複（存在する場合）が検出され、重複を修正するように求められることにも注意してください。

**重要**

- 有効な CIDR サブネットが指定されていることを確認します。そうでない場合、172.17.1.0/20 および 172.17.61.0/20 サブネットに誤ったビットが表示されます。
- Cisco DNA Center アプライアンスの設定が完了したら、最初にアプライアンスを再イメージ化せず、別のサブネットを割り当てることはできません（詳細については、「アプライアンスの設定」章の「アプライアンスの再イメージ化」のトピックを参照してください）。

コンテナとクラスタの 2 つのサブネットが推奨される合計 IP アドレス空間には、4096 のアドレスが含まれており、それぞれ 2048 のアドレスの 2/21 サブネットに分割されています。2/21 サブネットを重複させることはできません。Cisco DNA Center の内部サービスは、専用の IP アドレスセットの動作に必要です（Cisco DNA Center マイクロサービスアーキテクチャの要件）。この要件に対応するには、Cisco DNA Center システムごとに 2 つの専用サブネットを割り当てる必要があります。

アプライアンスがこのようなアドレス空間を必要とする理由の 1 つは、システムパフォーマンスを維持するためです。東西（ノード間）通信には内部ルーティングおよびトンネリングテクノロジーが使用されているため、重複するアドレス空間を使用すると、アプライアンスが仮想ルーティングを実行し、内部的に FIB を転送するように強制されることがあります。これにより、1 つのサービスから別のサービスに送信されるパケットに対して複数の encaps/decap が発生し、高いレイヤでのカスケードの影響により、非常に低いレベルの高い内部遅延が発生します。

もう 1 つの理由は Cisco DNA Center [Kubernetes ベースのサービスコンテナ化](#) アーキテクチャです。各アプライアンスは、Kubernetes K8 ノードごとにこの空間の IP アドレスを使用します。

複数のノードが1つのサービスを構成できます。現在、Cisco DNA Center は、複数の IP アドレスを必要とするサービスを100余りサポートしており、新しい機能と対応するサービスが常に追加されています。最初は意図的に大きなアドレス空間を確保するように要求されます。これは、IPが不足することなく、また単にシステムをアップグレードするためのために連続するアドレス空間の再割り当てをお客様に求めることなく、シスコが新しいサービスや機能を追加できるようにするためです。

これらのサブネットでサポートされているサービスは、レイヤ3でも有効になっています。クラウドスペースは、特に、アプリケーションサービスとインフラストラクチャサービスの間でデータを伝送し、頻繁に使用されます。

RFC 1918 および RFC 6598 の要件は、クラウドからパッケージとアップデートをダウンロードするための Cisco DNA Center の要件によるものです。選択した IP アドレス範囲が RFC 1918 および RFC 6598 に準拠していない場合、すぐにパブリック IP アドレスの重複の問題につながる可能性があります。

インターフェイス名とウィザードの設定順序

インターフェイス名と、これらのインターフェイスを Maglev 設定ウィザードで設定する順序は、次の表に示すように、Cisco DNA Center アプライアンスの第1世代と第2世代とで異なります。お使いの アプライアンスが第1世代と第2世代のどちらかを判断するには、次のとおりシスコ製品番号を参照してください。

- 第1世代 44 コアアプライアンス : DN1-HW-APL
- 第2世代
 - 44 コアアプライアンス : DN2-HW-APL
 - 44 コア プロモーションアプライアンス : DN2-HW-APL-U
 - 56 コアアプライアンス : DN2-HW-APL-L
 - 56 コア プロモーションアプライアンス : DN2-HW-APL-L-U
 - 112 コアアプライアンス : DN2-HW-APL-XL
 - 112 コア プロモーションアプライアンス : DN2-HW-APL-XL-U

表 1: インターフェイス名とウィザードの設定順序

機能	Cisco DNA Center アプライアンスの種類	インターフェイス名	Maglev 設定ウィザードでの設定順序
クラスタ (Cluster) : アプライアンスをクラスタノードにリンクします。	第 1 世代	enp10s0	ネットワークアダプタ #1
	第 2 世代	<ul style="list-style-type: none"> • 44 および 56 コアアプライアンス : enp94s0f1 • 112 コアアプライアンス : enp69s0f1 	ネットワークアダプタ #4
管理 (Management) : 管理ネットワークから Cisco DNA Center GUI にアクセスできます。	第 1 世代	enp1s0f0	ネットワークアダプタ #2
	第 2 世代	<ul style="list-style-type: none"> • 44 および 56 コアアプライアンス : eno1 • 112 コアアプライアンス : enp53s0f0 	ネットワークアダプタ #1
クラウド (Cloud) : この目的で別のインターフェイスを使用できない場合にインターネットアクセスを提供します。	第 1 世代	enp1s0f1	ネットワークアダプタ #3
	第 2 世代	<ul style="list-style-type: none"> • 44 および 56 コアアプライアンス : eno2 • 112 コアアプライアンス : enp53s0f1 	ネットワークアダプタ #2
エンタープライズ (Enterprise) : アプライアンスをエンタープライズネットワークにリンクします。	第 1 世代	enp9s0	ネットワークアダプタ #4
	第 2 世代	<ul style="list-style-type: none"> • 44 および 56 コアアプライアンス : enp94s0f0 • 112 コアアプライアンス : enp69s0f0 	ネットワークアダプタ #3

必要なインターネット URL と完全修飾ドメイン名

アプライアンスでは、次の URL と完全修飾ドメイン名 (FQDN) の表へのセキュアなアクセスが必要です。

この表では、各 URL と FQDN を使用する機能について説明します。IP トラフィックがアプライアンスとこれらのリソースとの間を移動できるように、ネットワークファイアウォールまたはプロキシサーバのいずれかを設定する必要があります。リストされている URL と FQDN にこのアクセスを提供できない場合は、関連付けられている機能が損なわれるか、または動作不能になります。

インターネットへのプロキシアクセスの要件の詳細については、「[インターネットへのアクセスを保護する](#)」を参照してください。

表 2: 必要な URL と FQDN アクセス

目的	...Cisco DNA Center がアクセスする必要がある URL と FQDN
システムとアプリケーションパッケージソフトウェアにアップデートをダウンロードし、製品チームにユーザフィードバックを送信	<p>推奨 : *.ciscoconnectdna.com:443¹</p> <p>ワイルドカードを回避したいお客様は、代わりに次の URL を指定できます。</p> <ul style="list-style-type: none"> • https://www.ciscoconnectdna.com • https://cdn.ciscoconnectdna.com • https://registry.ciscoconnectdna.com • https://registry-cdn.ciscoconnectdna.com
Cisco DNA Center アップデートパッケージ	<ul style="list-style-type: none"> • https://*.ciscoconnectdna.com/ • *.cloudfront.net • *.tesseractcloud.com
スマートアカウントおよびSWIMソフトウェアのダウンロード	<ul style="list-style-type: none"> • https://apx.cisco.com • https://cloudsso.cisco.com/as/token.oauth2 • https://*.cisco.com/
クラウドドメインでの認証	https://dnaservices.cisco.com
ユーザフィードバック	https://dnacenter.uservoice.com

目的	...Cisco DNA Center がアクセスする必要がある URL と FQDN
Cisco Meraki との統合	<p>推奨 : *.meraki.com:443</p> <p>ワイルドカードを回避したいお客様は、代わりに次の URL を指定できます。</p> <ul style="list-style-type: none"> • dashboard.meraki.com:443 • api.meraki.com:443 • n63.meraki.com : 443
OCSP/CRL を使用した SSL/TLS 証明書の失効ステータスの確認	<ul style="list-style-type: none"> • http://ocsp.quovadisglobal.com • http://crl.quovadisglobal.com/* • http://*.identrust.com <p>(注) これらの URL では、Cisco DNA Center に設定されているプロキシサーバーは使用されません。Cisco DNA Center が各 URL に直接アクセスできることを確認します。</p>
cisco.com とシスコ スマート ライセンスとの統合	<p>*.cisco.com : 443</p> <p>ワイルドカードを回避したいお客様は、代わりに次の URL を指定できます。</p> <ul style="list-style-type: none"> • software.cisco.com • cloudsso.cisco.com • cloudsso1.cisco.com • cloudsso2.cisco.com • apiconsole.cisco.com • api.cisco.com • apx.cisco.com • sso.cisco.com • apmx-prod1-vip.cisco.com • apmx-prod2-vip.cisco.com • tools.cisco.com • tools1.cisco.com • tools2.cisco.com • smartreceiver.cisco.com

目的	..Cisco DNA Center がアクセスする必要がある URL と FQDN
サイトとロケーションマップで正確な情報をレンダリング	<ul style="list-style-type: none"> • www.mapbox.com • *.tiles.mapbox.com/*: 443 プロキシの場合、宛先は *.tiles.mapbox.com/* です。
Cisco AI Network Analytics のデータ収集では、クラウドホストへのアウトバウンド HTTPS (TCP 443) アクセスを許可するようにネットワークまたは HTTP プロキシを設定	<ul style="list-style-type: none"> • https://api.use1.prd.kairos.ciscolabs.com (米国東部リージョン) • https://api.eu1.prd.kairos.ciscolabs.com (欧州中央リージョン)
GUI から特定のタスクを完了できる対話型ヘルプフローのメニューにアクセス	https://ec.walkme.com

¹ シスコは ciscoconnectdna.com とそのサブドメインを所有し、維持しています。Cisco Connect DNA インフラストラクチャは、シスコのセキュリティおよび信頼に関するガイドラインを満たし、継続的なセキュリティテストを実施しています。このインフラストラクチャは堅牢であり、組み込みのロードバランシング機能と自動化機能を備えています。24 時間 365 日の可用性を確保するために、クラウド運用チームが監視と保守を行います。

インターネットへのアクセスを保護する

デフォルトでは、アプライアンスは、インターネット経由でアクセスして、ソフトウェアアップデート、ライセンス、デバイスソフトウェアをダウンロードしたり、最新のマップ情報、ユーザフィードバックなどを提供したりするように設定されています。これらの目的でインターネット接続を提供することは必須要件です。

HTTPS プロキシサーバを使用することは、リモート URL に安全にアクセスするための信頼性の高い方法です。「[必要なインターネット URL と完全修飾ドメイン名](#)」に記載されている URL にアプライアンスがアクセスするために必要なアクセス権を付与するには、HTTPS プロキシサーバを使用するようお勧めします。アプライアンス設置時に、この目的で使用するプロキシサーバの URL とポート番号を、プロキシのログインクレデンシャルとともに入力するように求められます (プロキシが必要な場合)。

このリリースでは、アプライアンスは HTTP を介したプロキシサーバとの通信のみをサポートしています。HTTPS プロキシサーバをネットワーク内の任意の場所に配置できます。プロキシサーバは HTTPS を使用してインターネットと通信しますが、アプライアンスは HTTP 経由でプロキシサーバと通信します。そのためアプライアンスの設定中、プロキシを設定するときにプロキシの HTTP ポートを指定するようお勧めします。

設定後にプロキシ設定を変更する必要がある場合は、GUI を使用して行うことができます。

必要なネットワークポート

次の表にアプライアンスが使用する既知のネットワークサービスポートを一覧表示します。これらのポートが、ファイアウォール設定またはプロキシゲートウェイのどちらかで開くかを問わず、アプライアンスとの間で送受信されるトラフィックフローに対して開いていることを確認する必要があります。

SDA インフラストラクチャを採用するネットワークにアプライアンスを導入する場合は、追加のポート、プロトコル、およびトラフィックタイプに対応している必要があります。詳細については、「[必要なポートとプロトコル：Cisco Software-Defined Access](#)」を参照してください。



- (注) Cisco DNA Center の展開時に留意すべきセキュリティ上の考慮事項については、『[Cisco Digital Network Architecture Center セキュリティ ベスト プラクティス ガイド](#)』を参照してください。

表 3: ポート：着信トラフィック

ポート番号	許可されるトラフィック	プロトコル (TCP または UDP)
22	SSH	[TCP]
67	BOOTP	UDP
80	HTTP	TCP
111	NFS (アシュアランスのバックアップに使用)	TCP および UDP
123	NTP	UDP
162	SNMP	UDP
443	HTTPS	TCP
514	Syslog	UDP
2049	NFS (アシュアランスのバックアップに使用)	TCP および UDP
2222	SSH	[TCP]
9991	マルチキャストドメインネームシステム (mDNS)	TCP
20048	NFS (アシュアランスのバックアップに使用)	TCP および UDP
32767	NFS (アシュアランスのバックアップに使用)	TCP および UDP

表 4: ポート : 発信トラフィック

ポート番号	許可されるトラフィック	プロトコル (TCP または UDP)
22	SSH (ネットワーク デバイスと Cisco ISE へ)	TCP
23	Telnet (ネットワークデバイスへ)	TCP
53	DNS	UDP
80	<p>ポート 80 は発信プロキシ設定に使用できます。</p> <p>プロキシが設定ウィザードによって設定されている場合 (プロキシがすでにネットワークに使用されている場合)、ほかの一般的なポート (8080 など) も使用できます。</p> <p>シスコのサポートする証明書プールとトラストプールにアクセスするには、アプライアンスから次のリストに記載されたシスコのアドレスに対する発信 IP トラフィックを許可するようにネットワークを設定します。</p> <p>https://www.cisco.com/security/pki/</p>	TCP
123	NTP	UDP
161	SNMP エージェント	UDP
443	HTTPS	TCP
5222、8910	Cisco ISE XMP (PxGrid 用)	TCP
9060	Cisco ISE ERS API トラフィック	TCP

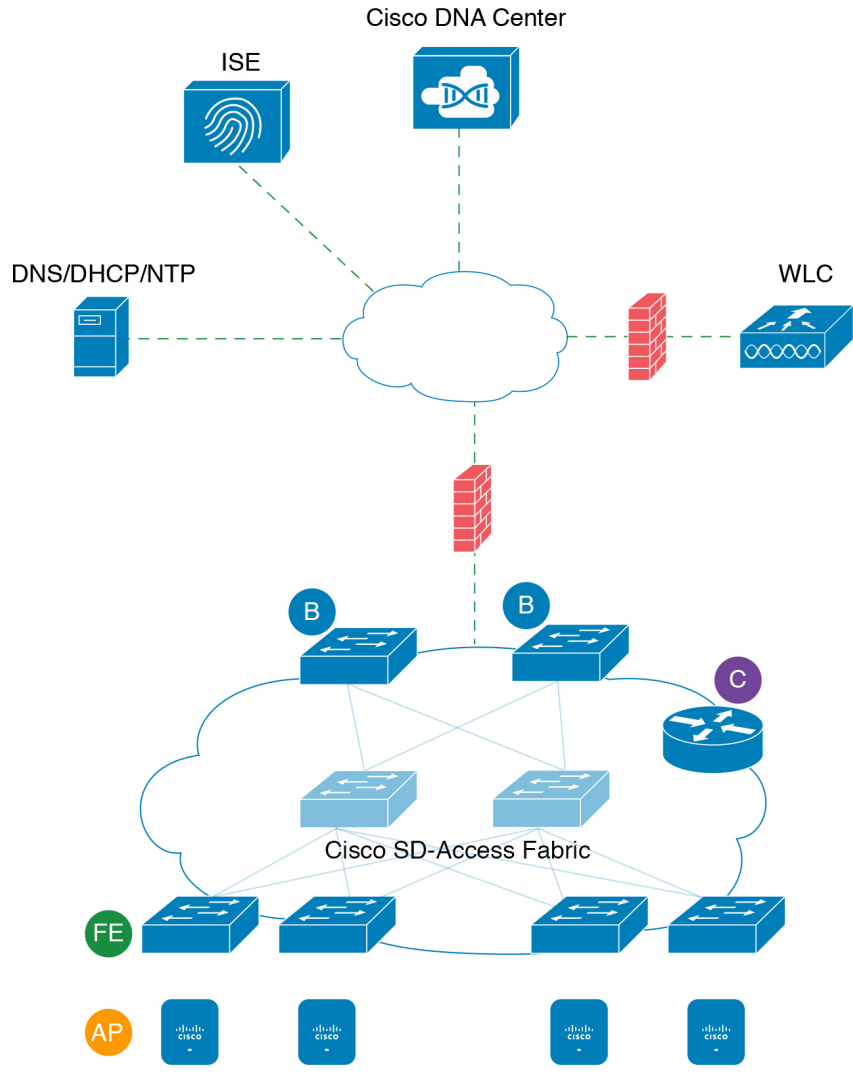


(注) ほかにアプライアンスからシスコのアドレス (<https://www.cisco.com/security/pki/>) に対する発信 IP トラフィックを許可するようネットワークを設定する方法があります。アプライアンスからシスコがサポートする証明書およびトラストプールにアクセスするには、上述の URL に記載されている IP アドレスを使用します。

必要なポートとプロトコル : Cisco Software-Defined Access

このトピックでは、次の図に示すような一般的な Cisco SD-Access ファブリック展開にネイティブなポート、プロトコル、およびトラフィックのタイプについて詳しく説明します。

図 3 : Cisco SD-Access ファブリック インフラストラクチャ



355637

ネットワークに Cisco SD-Access を実装している場合は、次の表の情報を使用して、ネットワーク管理の自動化に必要なアクセス権を Cisco SD-Access に提供しながら、Cisco DNA Center インフラストラクチャを適切に保護するファイアウォールとセキュリティポリシーを計画します。

表 5 : Cisco DNA Center トラフィック

送信元ポート ²	送信元	宛先ポート	接続先	説明
いずれか (Any)	Cisco DNA Center	UDP 53	DNS Server	Cisco DNA Center から DNS サーバの間で使用

いずれか (Any)	Cisco DNA Center	TCP 22	ファブリックアンダーレイ	Cisco DNA Center からファブリックスイッチのループバックの間でSSH に使用
いずれか (Any)	Cisco DNA Center	TCP 23	ファブリックアンダーレイ	Cisco DNA Center からファブリックスイッチのループバックの間でTelnet に使用
いずれか (Any)	Cisco DNA Center	UDP 161	ファブリックアンダーレイ	Cisco DNA Center からファブリックスイッチのループバックの間でSNMP デバイス検出に使用
ICMP	Cisco DNA Center	ICMP	ファブリックアンダーレイ	Cisco DNA Center からファブリックスイッチのループバックの間でSNMP デバイス検出に使用
いずれか (Any)	Cisco DNA Center	TCP 443	ファブリックアンダーレイ	Cisco DNA Center からファブリックスイッチの間でソフトウェアアップグレードに使用 (プロキシがない場合はインターネットの間でも使用)
いずれか (Any)	Cisco DNA Center	UDP 6007	スイッチとルータ	Cisco DNA Center からスイッチおよびルータの間でNetFlow に使用
いずれか (Any)	Cisco DNA Center	TCP 830	ファブリックアンダーレイ	Cisco DNA Center からファブリックスイッチの間でNETCONF に使用 (Cisco SD-Access 組み込みワイヤレス)
UDP 123	Cisco DNA Center	UDP 123	ファブリックアンダーレイ	Cisco DNA Center からファブリックスイッチの間でLAN 自動化中の初回期間に使用
いずれか (Any)	Cisco DNA Center	UDP 123	NTP Server	Cisco DNA Center から NTP サーバの間で使用
いずれか (Any)	Cisco DNA Center	TCP 22、 UDP 161	シスコワイヤレスコントローラ	Cisco DNA Center からシスコワイヤレスコントローラの間で使用
ICMP	Cisco DNA Center	ICMP	シスコワイヤレスコントローラ	Cisco DNA Center からシスコワイヤレスコントローラの間で使用
いずれか (Any)	AP	TCP 32626	Cisco DNA Center	Cisco DNA アシユアランス インテリジェントキャプチャ (gRPC) 機能で使用されるトラフィック統計情報とパケットキャプチャデータの受信に使用されます。

² のクラスタ、PKI、SFTP サーバ、プロキシポートのトラフィックは、この表には含まれていません。

表 6: インターネット接続トラフィック

送信元ポート	送信元	宛先ポート	接続先	説明
いずれか (Any)	Cisco DNA Center	TCP 443	registry.ciscoconnectdna.com	Cisco DNA Center パッケージ更新のダウンロード
いずれか (Any)	Cisco DNA Center	TCP 443	www.ciscoconnectdna.com	Cisco DNA Center パッケージ更新のダウンロード
いずれか (Any)	Cisco DNA Center	TCP 443	registry-cdn.ciscoconnectdna.com	Cisco DNA Center パッケージ更新のダウンロード
いずれか (Any)	Cisco DNA Center	TCP 443	cdn.ciscoconnectdna.com	Cisco DNA Center パッケージ更新のダウンロード
いずれか (Any)	Cisco DNA Center	TCP 443	software.cisco.com	デバイスソフトウェアのダウンロード
いずれか (Any)	Cisco DNA Center	TCP 443	cloudsso.cisco.com	Cisco.com とスマートアカウントのクレデンシャルの検証
いずれか (Any)	Cisco DNA Center	TCP 443	cloudsso1.cisco.com	Cisco.com とスマートアカウントのクレデンシャルの検証
いずれか (Any)	Cisco DNA Center	TCP 443	cloudsso2.cisco.com	Cisco.com とスマートアカウントのクレデンシャルの検証
いずれか (Any)	Cisco DNA Center	TCP 443	apiconsole.cisco.com	CSSM スマートライセンス API
いずれか (Any)	Cisco DNA Center	TCP 443	sso.cisco.com	Cisco.com クレデンシャルとスマートライセンス
いずれか (Any)	Cisco DNA Center	TCP 443	api.cisco.com	Cisco.com クレデンシャルとスマートライセンス

いずれか (Any)	Cisco DNA Center	TCP 443	apx.cisco.com	Cisco.com クレデンシャルとスマートライセンス
いずれか (Any)	Cisco DNA Center	TCP 443	dashboard.meraki.com	Meraki の統合
いずれか (Any)	Cisco DNA Center	TCP 443	api.meraki.com	Meraki の統合
いずれか (Any)	Cisco DNA Center	TCP 443	n63.meraki.com	Meraki の統合
いずれか (Any)	Cisco DNA Center	TCP 443	dnacenter.uservoice.com	ユーザフィードバックの送信
いずれか (Any)	Cisco DNA Center Admin Client	TCP 443	*.tiles.mapbox.com	ブラウザでのマップのレンダリング (プロキシ経由のアクセスの場合、宛先は *.tiles.mapbox.com/*)
いずれか (Any)	Cisco DNA Center	TCP 443	www.mapbox.com	マップとシスコワイヤレスコントローラの国番号の識別

表 7: Cisco Software-Defined Access ファブリック アンダーレイ トラフィック

送信元ポート ³	送信元	宛先ポート	接続先	説明
UDP 68	ファブリックアンダーレイ	UDP 67	DHCP サーバ	ファブリックスイッチ、ルータから DHCP サーバの間で、ファブリックエッジノードによって開始される DHCP リレーパケットに使用。
いずれか (Any)	ファブリックアンダーレイ	TCP 80	Cisco DNA Center	ファブリックスイッチ、ルータループバック IP から Cisco DNA Center の間で PnP に使用
いずれか (Any)	ファブリックアンダーレイ	TCP 443	Cisco DNA Center	ファブリックスイッチ、ルータループバック IP から Cisco DNA Center の間でイメージのアップグレードに使用

いずれか (Any)	ファブリックア ンダーレイ	UDP 162	Cisco DNA Center	ファブリックスイッチ、ルー ターバック IP から Cisco DNA Center の間で SNMP ト ラップに使用
いずれか (Any)	ファブリックア ンダーレイ	UDP 514	Cisco DNA Center	ファブリックスイッチ、ルー ターから Cisco DNA アシユアラ ンス
いずれか (Any)	ファブリックア ンダーレイ	UDP 6007	Cisco DNA Center	ファブリックスイッチおよび ルーターから Cisco DNA Center の間で NetFlow に使用
いずれか (Any)	ファブリックア ンダーレイ	UDP 123	Cisco DNA Center	ファブリックスイッチから Cisco DNA Center の間で LAN 自動化時に使用
ICMP	ファブリックア ンダーレイ	ICMP	Cisco DNA Center	ファブリックスイッチ、ルー ターバックから Cisco DNA Center の間で SNMP デ バイス検出に使用
UDP 161	ファブリックア ンダーレイ	いずれか (Any)	Cisco DNA Center	ファブリックスイッチ、ルー ターバックから Cisco DNA Center の間で SNMP デ バイス検出に使用
いずれか (Any)	ファブリックア ンダーレイ	UDP 53	DNS Server	ファブリックスイッチ、ルー ターから DNS サーバの間で名 前解決に使用
TCP および UDP 4342	ファブリックア ンダーレイ	TCP および UDP 4342	ファブリッ クルータお よびスイッ チ	LISP でカプセル化された制 御メッセージ
TCP および UDP 4342	ファブリックア ンダーレイ	いずれか (Any)	ファブリッ クルータお よびスイッ チ	LISP コントロールプレーン 通信
いずれか (Any)	ファブリックア ンダーレイ	UDP 4789	ファブリッ クルータお よびスイッ チ	ファブリックカプセル化デー タパケット (VXLAN-GPO)
いずれか (Any)	ファブリックア ンダーレイ	UDP 1645/1646/1812/1813	ISE	ファブリックスイッチ、ルー ターバック IP から ISE の間で RADIUS に使用

ICMP	ファブリックア ンダーレイ	ICMP	ISE	ファブリックスイッチ、ルー タから ISE の間でトラブル シューティングに使用
UDP 1700/3799	ファブリックア ンダーレイ	いずれか (Any)	ISE	ファブリックスイッチから ISE の間で気付アドレス (CoA) に使用
いずれか (Any)	ファブリックア ンダーレイ	UDP 123	NTP Server	ファブリックスイッチ、ルー タループバック IP から NTP サーバの間で使用
いずれか (Any)	control-plane	UDP および TCP 4342/4343	シスコワイ ヤレスコン トローラ	コントロールプレーンのルー プバック IP からシスコワイ ヤレス コントローラの間で ファブリック対応ワイヤレス に使用

³ ボーダールーティングプロトコル、SPAN、プロファイリング、およびテレメトリトラフィックは、この表には含まれていません。

表 8: シスコワイヤレスコントローラトラフィック

送信元ポート	送信元	宛先ポート	接続先	説明
UDP 5246/5247/5248	シスコワイヤレス コントローラ	いずれか (Any)	AP IP アドレ スプール	シスコワイヤレスコントロー ラから AP サブネットの間で CAPWAP に使用
ICMP	シスコワイヤレス コントローラ	ICMP	AP IP アドレ スプール	シスコワイヤレスコントロー ラから AP の間でトラブル シューティング目的の ping を 許可するために使用
いずれか (Any)	シスコワイヤレス コントローラ	TCP 25103	Cisco DNA Center	シスコワイヤレスコントロー ラから Cisco DNA Center の間 でアシュアランスに使用
いずれか (Any)	シスコワイヤレス コントローラ	UDP 69/5246/5247 TCP 22	AP IP アドレ スプール	シスコワイヤレスコントロー ラから AP サブネットの間で CAPWAP に使用
いずれか (Any)	シスコワイヤレス コントローラ	UDP およ び TCP 4342/4343	コントロール プレーン	シスコワイヤレスコントロー ラからコントロールプレーン のループバック IP アドレスの 間で使用
いずれか (Any)	シスコワイヤレス コントローラ	TCP 22	Cisco DNA Center	シスコワイヤレスコントロー ラから Cisco DNA Center の間 でデバイス検出に使用

UDP 161	シスコワイヤレスコントローラ	いずれか (Any)	Cisco DNA Center	シスコワイヤレスコントローラから Cisco DNA Center の間で SNMP に使用
いずれか (Any)	シスコワイヤレスコントローラ	UDP 162	Cisco DNA Center	シスコワイヤレスコントローラから Cisco DNA Center トラップの間で SNMP トラップに使用
いずれか (Any)	シスコワイヤレスコントローラ	TCP 16113	Cisco Mobility Services Engine (MSE) と Cisco SPECTRUM EXPERT	シスコワイヤレスコントローラから Cisco MSE、SPECTRUM EXPERT の間で NMSP に使用
いずれか (Any)	シスコワイヤレスコントローラ	UDP 6007	Cisco DNA Center	ワイヤレスコントローラから Cisco DNA Center の間で NetFlow ネットワークテレメトリに使用
ICMP	シスコワイヤレスコントローラ	ICMP	Cisco DNA Center	シスコワイヤレスコントローラからトラブルシューティング目的の ping を許可するために使用
いずれか (Any)	シスコワイヤレスコントローラと各種 Syslog サーバ	UDP 514	シスコワイヤレスコントローラ	Syslog (オプション)
いずれか (Any)	シスコワイヤレスコントローラ	UDP 53	DNS Server	シスコワイヤレスコントローラから DNS サーバの間で使用
いずれか (Any)	シスコワイヤレスコントローラ	TCP 443	ISE	シスコワイヤレスコントローラから ISE の間でゲスト SSID Web 認証に使用
いずれか (Any)	シスコワイヤレスコントローラ	UDP 1645、1812	ISE	シスコワイヤレスコントローラから ISE の間で RADIUS 認証に使用
いずれか (Any)	シスコワイヤレスコントローラ	UDP 1646、1813	ISE	シスコワイヤレスコントローラから ISE の間で RADIUS アカウンティングに使用
いずれか (Any)	シスコワイヤレスコントローラ	UDP 1700、3799	ISE	シスコワイヤレスコントローラから ISE の間で RADIUS CoA に使用

ICMP	シスコワイヤレスコントローラ	ICMP	ISE	シスコワイヤレスコントローラから ISE ICMP の間でトラブルシューティングに使用
いずれか (Any)	シスコワイヤレスコントローラ	UDP 123	NTP サーバ	シスコワイヤレスコントローラから NTP サーバの間で使用

表 9: ファブリック対応ワイヤレス AP IP アドレスプールトラフィック

送信元ポート	送信元	宛先ポート	接続先	説明
UDP 68	AP IP アドレスプール	UDP 67	DHCP サーバ	AP IP アドレスプールから DHCP サーバの間で使用
ICMP	AP IP アドレスプール	ICMP	DHCP サーバ	AP IP アドレスプールから ICMP の間でトラブルシューティングに使用
いずれか (Any)	AP IP アドレスプール	514	各種	Syslog : 宛先設定可能。Default is 255.255.255.255.
いずれか (Any)	AP IP アドレスプール	UDP 69/5246/5247/5248	シスコワイヤレスコントローラ	AP IP アドレスプールからシスコワイヤレスコントローラの間で CAPWAP に使用
ICMP	AP IP アドレスプール	ICMP	シスコワイヤレスコントローラ	AP IP アドレスプールからシスコワイヤレスコントローラの間でトラブルシューティング目的の ping を許可するために使用

表 10: ISE トラフィック

送信元ポート ⁴	送信元	宛先ポート	接続先	説明
いずれか (Any)	ISE	TCP 64999	Border	ISE からボーダーノードの間で SGT Exchange Protocol (SXP) に使用
いずれか (Any)	ISE	UDP 514	Cisco DNA Center	ISE から Syslog サーバ (Cisco DNA Center) の間で使用
UDP 1645/1646/1812/1813	ISE	いずれか (Any)	ファブリックアンダーレイ	ISE からファブリックスイッチ、ルータの間で RADIUS と認証用に使用

いずれか (Any)	ISE	UDP 1700/3799	ファブリックアン ダーレイ、シスコ ワイヤレスコント ローラ	ISEからファブリックスイッチ、 ルータループバック IP アドレス の間でRADIUS認可変更 (CoA) に使用 ISEからワイヤレスコントローラ の間で CoA に使用する場合、 UDP ポート 3799 も開いている必 要があります。
ICMP	ISE	ICMP	ファブリックアン ダーレイ	ISEからファブリックスイッチの 間でトラブルシューティングに使用
いずれか (Any)	ISE	UDP 123	NTP Server	ISE と NTP サーバの間で使用
UDP 1812/1645/1813/1646	ISE	いずれか (Any)	シスコワイヤレス コントローラ	ISEからシスコワイヤレスコン トローラの間で RADIUS に使用
ICMP	ISE	ICMP	シスコワイヤレス コントローラ	ISEからシスコワイヤレスコン トローラの間でトラブルシュー ティングに使用

⁴ 注：高可用性およびプロファイリングトラフィックは、この表には含まれていません。

表 11: DHCPサーバトラフィック

送信元ポート	送信元	宛先ポート	接続先	説明
UDP 67	DHCP サー バ	UDP 68	APIPアドレスプール	DHCP サーバからファブリック AP の間で使用
ICMP	DHCP サー バ	ICMP	APIPアドレスプール	トラブルシューティング用の ICMP：ファブリックから DHCP の間で使用
UDP 67	DHCP サー バ	UDP 68	ファブリックアン ダーレイ	DHCP からファブリックスイッ チ、ルータの間で使用
ICMP	DHCP サー バ	ICMP	ファブリックアン ダーレイ	トラブルシューティング用の ICMP：ファブリックから DHCP の間で使用
UDP 67	DHCP サー バ	UDP 68	ユーザ IP アドレス プール	DHCPサーバからファブリックス イッチ、ルータの間で使用
ICMP	DHCP サー バ	ICMP	ユーザ IP アドレス プール	トラブルシューティング用の ICMP：ユーザと DHCP の間で使 用

表 12: NTP サーバトラフィック

送信元ポート	送信元	宛先ポート	接続先	説明
UDP 123	NTP Server	いずれか (Any)	ISE	NTP サーバから ISE の間で使用
UDP 123	NTP Server	いずれか (Any)	Cisco DNA Center	NTP サーバから Cisco DNA Center
UDP 123	NTP Server	いずれか (Any)	ファブリックアンダーレイ	NTP サーバからファブリックスイッチ、ルータループバックの間で使用
UDP 123	NTP Server	いずれか (Any)	シスコワイヤレスコントローラ	NTP サーバからシスコワイヤレスコントローラの間で使用

表 13: DNS トラフィック

送信元ポート	送信元	宛先ポート	接続先	説明
UDP 53	DNS Server	いずれか (Any)	ファブリックアンダーレイ	DNS サーバからファブリックスイッチの間で使用
UDP 53	DNS Server	いずれか (Any)	シスコワイヤレスコントローラ	DNS サーバからシスコワイヤレスコントローラの間で使用

必須の設定情報

アプライアンスの設定中、**必要な IP アドレスおよびサブネット**に加えて、次の情報を入力するように求められます。

- **Linux ユーザ名 (Linux User Name)** : これは **maglev** です。このユーザ名はプライマリノードとアドオンノードの両方を含む、クラスタ内のすべてのアプライアンスで共通しており、変更できません。
- **Linux パスワード (Linux Password)** : Linux ユーザ名 **maglev** のパスワードを指定します。このパスワードは、Linux コマンドラインを使用して各アプライアンスへのセキュアなアクセスを保証します。必要に応じてクラスタ内の各アプライアンスの Linux ユーザ名 **maglev** ごとに異なる Linux パスワードを割り当てることができます。

デフォルト値はないため、ユーザが Linux パスワードを作成する必要があります。パスワードは次の要件を満たしている必要があります。

- 長さは 8 文字以上にする。
- タブも改行も含まない。

- 次のうち少なくとも3つのカテゴリの文字を含むこと。
 - アルファベットの大文字
 - アルファベットの小文字
 - 数字
 - 特殊文字 (!や#など)

Linux パスワードは暗号化され、Cisco DNA Center データベースにハッシュされます。マルチノードクラスタを展開している場合は、各アドオンノードにプライマリノードのLinux パスワードを入力するように求められます。

- **パスワード生成シード (Password Generation Seed) (オプション)** : Linux パスワードを作成する代わりに、シードフレーズを入力し、[Generate Password] をクリックする方法もあります。[Maglev Configuration] ウィザードでは、このシードフレーズを使用してランダムで安全なパスワードが生成されます。[Auto Generated Password] フィールドを使用すると、生成されたパスワードをさらに編集できます。
- **管理者パスフレーズ (Administrator Passphrase)** : クラスタ内の Cisco DNA Center への Web アクセスに使用されるパスワードを指定します。これはスーパーユーザ権限を持つ管理者のアカウント `admin` のパスワードであり、初めて Cisco DNA Center にログインするときに使用します (「[初回ログイン](#)」を参照)。初めてログインすると、このパスワードを変更するよう求められます。

このパスワードにはデフォルトがないため、作成する必要があります。管理者のパスフレーズは、上述の Linux パスワードと同じ要件を満たす必要があります。

- **CIMC ユーザパスワード (CIMC User Password)** : CIMC GUI へのアクセスに使用するパスワードを指定します。工場出荷時のデフォルトは「`password`」ですが、Web ブラウザを使用してアクセスするために CIMC を初めて設定するとき、変更を求められます (「[Cisco Integrated Management Controller に対するブラウザアクセスの有効化](#)」を参照)。

CIMC ユーザパスワードは、上述の Linux パスワードと同じ要件を満たす必要があります。工場出荷時の初期状態にリセットした場合にのみ、`password` に戻すことができます。

- **プライマリノード IP アドレス (Primary Node IP Address)** : クラスタにアドオンノードをインストールする場合にのみ必要です。これは、プライマリノード上のクラスタポートの IP アドレスです (「[インターフェイスクーブル接続](#)」を参照)。

必要な初期設定情報

アプライアンスを設定したら、Cisco DNA Center にログインして、必須の設定タスクを完了します。この初回設定では次の情報が必要になります。

- **スーパーユーザ権限を持つ管理者の新しいパスワード (New Admin Superuser Password)** : Cisco DNA Center 管理者の新しいスーパーユーザパスワードを入力するように求められま

す。スーパーユーザ権限を持つ管理者のパスワードをリセットすると、運用上のセキュリティが向上します。これはたとえば Cisco DNA Center アプライアンスを設置して設定した企業スタッフが Cisco DNA Center のユーザまたは管理者ではない場合に特に重要です。

- **Cisco.com ログイン情報 (Cisco.com Credentials)** : ソフトウェアのダウンロードを登録し、電子メールでシステム通信を受信するために組織が使用する Cisco.com ユーザ ID とパスワード。
- **シスコ スマートアカウントのクレデンシャル (Cisco Smart Account Credentials)** : 組織がデバイスとソフトウェアライセンスの管理に使用する Cisco.com スマートアカウントのユーザ ID とパスワード。
- **IP アドレスマネージャの URL とクレデンシャル (IP Address Manager URL and Credentials)** : Cisco DNA Center で使用する予定のサードパーティ製 IP アドレスマネージャ (IPAM) サーバのホスト名、URL、管理者ユーザ名、管理者パスワード。このリリースでは InfoBlox と Bluecat がサポートされています。
- **プロキシ URL、ポート、クレデンシャル (Proxy URL, Port and Credentials)** : Cisco DNA Center ソフトウェアのアップデートの取得、デバイスライセンスの管理などのダウンロード可能なコンテンツの取得のために Cisco DNA Center で使用するプロキシサーバの URL (ホスト名または IP アドレス)、ポート番号、ユーザ名、ユーザパスワード。
- **Cisco DNA Center ユーザ (Users)** : 作成する新規 Cisco DNA Center ユーザのユーザ名、パスワード、権限の設定。シスコは通常の Cisco DNA Center 操作すべてで、常にこれらの新しいユーザアカウントのいずれかを使用するよう推奨しています。Cisco DNA Center の再設定や、スーパーユーザ権限が明示的に必要となるその他の操作を除き、管理者用スーパーユーザアカウントは使用しないようにしてください。

この情報を入力する初回セットアップウィザードを起動して対応する方法の詳細については、「[初回ログイン](#)」を参照してください。

また残りの設定タスクを完了するために次の情報が必要になります。これは初回ログイン後に実行できます。

- **ISE サーバの IP とログイン情報 (ISE Server IP and Credentials)** : Cisco ISE サーバの IP アドレスとログイン情報、管理ユーザ名、パスワードが必要です。これらは「[CISCO ISE と Cisco DNA Center の統合](#)」で説明されているように、組織の ISE サーバにログインして Cisco DNA Center とのデータ共有設定を行うために必要です。

新規またはアップグレードのインストールでは Cisco DNA Center が設定され、Cisco ISE が認証およびポリシー (AAA) サーバとして設定されているかどうかを確認します。正しいバージョンの Cisco ISE がすでに設定されている場合、Cisco ISE から Cisco DNA Center へのグループポリシーデータの移行を開始できます。

Cisco ISE が設定されていない場合、または必要なバージョンの Cisco ISE が存在しない場合は、Cisco DNA Center がインストールされますが、グループベースのポリシーは無効になります。Cisco ISE をインストールまたはアップグレードして、Cisco DNA Center に接続する必要があります。その後はデータ移行を開始できます。

Cisco DNA Center 以前のバージョンに存在するデータは、アップグレード時に保持されません。データ移行操作では Cisco DNA Center と Cisco ISE のデータがマージされます。移行で競合が発生した場合は Cisco ISE のデータが優先されます。

Cisco DNA Center が使用できなくなった場合、さらに Cisco DNA Center より前のポリシーを管理する必要がある場合、Cisco ISE には読み取り専用設定を上書きするオプションがあります。これで Cisco ISE のポリシーを直接変更できます。Cisco DNA Center が再び使用可能になったら、Cisco ISE の読み取り専用設定を無効にして、Cisco DNA Center の [グループベースのアクセスコントロール設定 (Group Based Access Control Settings)] ページを同期しなおす必要があります。Cisco ISE で直接行われた変更は Cisco DNA Center に反映されないため、絶対に必要な場合にのみこのオプションを使用してください。

- **認証およびポリシーサーバ情報 (Authorization and Policy Server Information)** : 認証サーバまたはポリシーサーバとして Cisco ISE を使用している場合、前項目と同じ情報が必要になるほか、ISE CLI ユーザ名、CLI パスワード、サーバ FQDN、サブスクライバ名 (*cdnac* など)、ISE SSH キー (オプション)、プロトコル選択 (RADIUS または TACACS)、認証ポート、アカウントングポート、再試行、タイムアウトの設定が必要となります。

Cisco ISE 以外の認証サーバ、ポリシーサーバを使用している場合、サーバの IP アドレス、プロトコルの選択 (RADIUS または TACACS)、認証ポート、アカウントングポート、再試行、タイムアウトの設定が必要になります。

この情報は、選択した認証サーバ、ポリシーサーバと Cisco DNA Center を統合するために必要です。詳細については、[認証サーバとポリシーサーバの設定](#)を参照してください。

- **SNMP の再試行とタイムアウト値 (SNMP Retry and Timeout Values)** : これは「[SNMP プロパティの設定](#)」で説明されているように、デバイスのポーリングとモニタリングをセットアップするために必要です。

翻訳について

このドキュメントは、米国シスコ発行ドキュメントの参考和訳です。リンク情報につきましては、日本語版掲載時点で、英語版にアップデートがあり、リンク先のページが移動/変更されている場合がありますことをご了承ください。あくまでも参考和訳となりますので、正式な内容については米国サイトのドキュメントを参照ください。