



エラー メッセージ

この章では、Cisco ONS 15454、15454 SDH、15600、15327、15310-CL および 15310-MA のエラーメッセージについて説明します。図 4-1 に示すように、エラー ダイアログボックスはエラー タイトル、エラー ID、エラー メッセージの 3 つの部分で構成されています。この章の表では、エラーメッセージ (EID-*nnnn*) と警告メッセージ (WID-*nnnn*) の 2 種類のメッセージについて説明しています。エラーメッセージは、ネットワークにおいて、トラフィックの消失または装置の不正な管理のいずれかの危険性を示す、予期しない、あるいは望ましくない動作が発生したことを知らせるアラートです。警告は、要求した動作がエラーの原因となる可能性を示すアラートです。警告は、重要な情報を示す場合があります。

図 4-1 Error ダイアログボックス

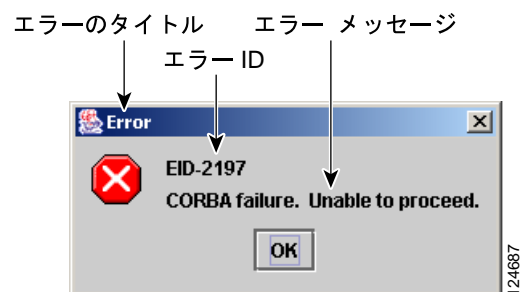


表 4-1 では、エラーや警告メッセージの番号、メッセージおよび各メッセージについて簡単に説明しています。

表 4-1 エラーメッセージ

エラー/警告 ID	エラー/警告メッセージ	説明
EID-0	Invalid error ID.	エラー ID が無効です。
EID-1	Null pointer encountered in {0}.	メッセージに示されているエリアで、Cisco Transport Controller (CTC) によってヌルポインタが検出されました。
EID-1000	The host name of the network element cannot be resolved to an address.	エラーメッセージテキストを参照してください。
EID-1001	Unable to launch CTC due to applet security restrictions. Please review the installation instructions to make sure that the CTC launcher is given the permissions it needs. Note that you must exit and restart your browser in order for the new permissions to take effect.	エラーメッセージテキストを参照してください。
EID-1002	The host name (e.g., for the network element) was successfully resolved to its address, but no route can be found through the network to reach the address.	CTC クライアントステーションからノードに到達できません。
EID-1003	An error was encountered while attempting to launch CTC. {0}	アプレットからの CTC の起動中に予期しない例外またはエラーが発生しました。
EID-1004	Problem Deleting CTC Cache: {0} {1}	CTC の別のインスタンスなど、別のアプリケーションが JAR ファイルを実行中のため、CTC によってキャッシュされた JAR を削除できません。
EID-1005	An error occurred while writing to the {0} file.	CTC がログファイル、環境設定ファイルなどに書き込む際にエラーを検出しました。
EID-1006	The URL used to download {0} is malformed.	指定された JAR ファイルのダウンロードに使用した URL が正しくありません。
EID-1007	An I/O error occurred while trying to download {0}.	CTC が指定された JAR ファイルのダウンロード時に、入出力の例外が発生しました。
EID-1018	Password must contain at least 1 alphabetic, 1 numeric, and 1 special character (+, # or %). Password shall not contain the associated user-ID.	パスワードが無効です。
EID-1019	Could not create {0}. Please enter another filename.	ファイル名が無効であるため、ファイルを作成できませんでした。
EID-1020	Fatal exception occurred, exiting CTC. Unable to switch to the Network view.	ノードビューまたはカードビューからネットワークビューへ切り替えられなかったため、CTC がシャットダウンされました。
EID-1021	Unable to navigate to {0}.	要求されたビューを表示できませんでした (ノードまたはネットワーク)。
EID-1022	A session cannot be opened right now with this slot. Most likely someone else (using a different CTC) already has a session opened with this slot. Please try again later.	エラーメッセージテキストを参照してください。
EID-1023	This session has been terminated. Terminations are caused when the session has timed out, the card resets, there is already a session with the slot, or password configuration is required.	エラーメッセージテキストを参照してください。

表 4-1 エラーメッセージ (続き)

エラー/警告 ID	エラー/警告メッセージ	説明
EID-1025	Unable to create Help Broker.	オンライン ヘルプ用のヘルプ ブローカーを作成できませんでした。
EID-1026	Error found in the Help Set file.	オンライン ヘルプ ファイルでエラーが検出されました。
EID-1027	Unable to locate help content for Help ID: "{0}".	ヘルプ ID のコンテンツを検出できませんでした。
EID-1028	Error saving table. {0}	指定されたテーブルを保存するときにエラーが発生しました。
EID-1031	CTC cannot locate the online user manual files. The files may have been moved, deleted, or not installed. To install online user manuals, run the CTC installation wizard on the software or documentation CD.	エラー メッセージ テキストを参照してください。
EID-1032	CTC cannot locate Acrobat Reader. If Acrobat Reader is not installed, you can install the Reader using the CTC installation wizard provided on the software or documentation CD.	エラー メッセージ テキストを参照してください。
EID-1035	CTC experienced an I/O error while working with the log files. Usually this means that the computer has run out of disk space. This problem may or may not cause CTC to stop responding. Ending this CTC session is recommended, but not required.	エラー メッセージ テキストを参照してください。
WID-1036	WARNING: Deleting the CTC cache may cause any CTC running on this system to behave in an unexpected manner.	警告メッセージ テキストを参照してください。
EID-1037	Could not open {0}. Please enter another filename.	無効なファイル名です。指定されたファイルを開くことができません。ファイルが存在し、ファイル名が正しく入力されたことを確認します。
EID-1038	The file {0} does not exist.	指定されたファイルが存在しません。
EID-1039	The version of the browser applet does not match the version required by the network element. Please close and restart your browser in order to launch the Cisco Transport Controller.	エラー メッセージを参照してください。
WID-1040	WARNING: Running the CTC with a JRE version other than the recommended JRE version might cause the CTC to behave in an unexpected manner.	警告メッセージを参照してください。
WID-1041	An error occurred while closing the {0} connection.	指定された接続を閉じるときにエラーが検出されました。
EID-2001	No rolls selected. {0}	ブリッジ アンド ロールのためのロールが選択されていません。
EID-2002	The Roll must be completed or cancelled before it can be deleted.	ロールは、完了またはキャンセルしないかぎり、削除できません。
EID-2003	Error deleting roll.	ロールの削除時にエラーが発生しました。
EID-2004	No IOS slot selected.	選択されたスロットはシスコの IOS スロットではありません。

表 4-1 エラーメッセージ (続き)

エラー/警告 ID	エラー/警告メッセージ	説明
EID-2005	CTC cannot find the online help files for {0}. The files may have been moved, deleted, or not installed. To install online help, run the setup program on the software or documentation CDs.	指定されたウィンドウに対応するオンラインヘルプファイルが見つかりません。ファイルが移動あるいは削除されたか、またはインストールされていない可能性があります。オンラインヘルプをインストールするには、ソフトウェア CD に収録されているセットアッププログラムを実行してください。
EID-2006	Error editing circuit(s). {0} {1}.	編集のため回線を開こうとしたときにエラーが発生しました。
EID-2007	Unable to save preferences.	プリファレンスを保存できません。
EID-2008	Unable to store circuit preferences: {0}	回線のプリファレンスを保存するために必要なファイルが見つかりません。
EID-2009	Unable to download package: {0}	エラーメッセージテキストを参照してください。
EID-2010	Delete destination failed.	宛先を削除できませんでした。
EID-2011	Circuit destroy failed.	回線を破棄できませんでした。
EID-2012	Reverse circuit destroy failed.	回線の破棄を無効にできませんでした。
EID-2013	Circuit creation error. Circuit creation cannot proceed due to changes in the network which affected the circuit(s) being created. The dialog will close. Please try again.	エラーメッセージテキストを参照してください。
EID-2014	No circuit(s) selected. {0}	この機能を実行するには回線を選択する必要があります。
EID-2015	Unable to delete circuit {0} as it has one or more rolls.	回線自体を削除する前に、回線内のロールを削除する必要があります。
EID-2016	Unable to delete circuit.	CTC は、トンネルを使用する回線があるため、トンネルを削除できませんでした。
EID-2017	Error mapping circuit. {0}	回線のマッピングエラーが発生しました。
EID-2018	Circuit roll failure. The circuit has to be in the DISCOVERED state in order to perform a roll.	回線ロールでエラーが発生しました。回線の状態を DISCOVERED に変更してから、作業を進めてください。
EID-2019	Circuit roll failure. Bridge and roll is not supported on a DWDM circuit.	エラーメッセージテキストを参照してください。
EID-2020	Circuit roll failure. The two circuits must have the same direction.	エラーメッセージテキストを参照してください。
EID-2021	Circuit roll failure. The two circuits must have the same size.	エラーメッセージテキストを参照してください。
EID-2022	Circuit roll failure. A maximum of two circuits can be selected for a bridge and roll operation.	エラーメッセージテキストを参照してください。
EID-2023	Unable to create new user account.	エラーメッセージテキストを参照してください。
EID-2024	Node selection error.	ノードの選択中にエラーが発生しました。

表 4-1 エラーメッセージ (続き)

エラー/警告 ID	エラー/警告メッセージ	説明
EID-2025	This feature cannot be used. Verify that each of the endpoints of this circuit are running software that supports this feature.	エラーまたは警告メッセージテキストを参照してください。たとえば、このエラーは、選択されたリングタイプが回線のエンドポイントでサポートされていないことを知らせるため、ノードビュー Provisioning> WDM-ANS> タブから発行されます。あるいは、バックエンド Spanning-Tree Protocol (STP; スパニングツリープロトコル) のディスプレイ化がサポートされていないことを知らせるため、カードビュー (イーサネットカードのみ) の Provisioning> VLAN タブから発行されます。
EID-2026	Unable to apply {0} request. {1}	スパンから Unidirectional Path Switch Ring (UPSR; 単方向パススイッチ型リング) 回線を切り替えようとしたときにエラーが発生しました。
EID-2027	Error deleting circuit drop.	回線ドロップを削除できませんでした。
EID-2028	Error removing circuit node.	回線ノードを削除できませんでした。
EID-2029	The requested operation is not supported.	実行しようとしているタスクは CTC でサポートされていません。
EID-2030	Provisioning error.	プロビジョニング中にエラーが発生しました。
EID-2031	Error adding node.	ノードの追加中にエラーが発生しました。
EID-2032	Unable to rename circuit. {0}	回線名を変更できませんでした。
EID-2033	An error occurred during validation. {0}	Apply ボタンを押してユーザの変更を有効にするときに、内部エラーが発生しました。このエラーは、Edit Circuit ダイアログボックスまたは (ほとんどないことですが) シェルフビューの BLSR テーブルで発生します。
EID-2034	Unable to add network circuits: {0}	エラーメッセージテキストを参照してください。
EID-2035	The source and destination nodes are not connected.	エラーメッセージテキストを参照してください。
EID-2036	Cannot delete this {0}. LAN Access has been disabled on this node and this {0} is needed to access the node.	DCC/GCC リンクは、ノードにアクセスするために必要なため削除できません。
EID-2037	Application error. Cannot find attribute for {0}.	指定された項目の属性を検出できません。
EID-2038	Invalid protection operation.	実行しようとした保護操作は無効です。
EID-2040	Please select a node first.	タスクを実行する前にノードを選択する必要があります。
EID-2041	No paths are available on this link. Please make another selection.	使用可能なパスがあるリンクを選択してください。
EID-2042	This span is not selectable. Only the green spans with an arrow may be selected.	エラーメッセージテキストを参照してください。
EID-2043	This node is not selectable. Only the source node and nodes attached to included spans (blue) are selectable. Selecting a selectable node will enable its available outgoing spans.	エラーメッセージテキストを参照してください。

表 4-1 エラーメッセージ (続き)

エラー/警告 ID	エラー/警告メッセージ	説明
EID-2044	This link may not be included in the required list. Constraints only apply to the primary path. Each node may have a maximum of one incoming signal and one outgoing link.	ノードへの着信リンクおよび発信リンクを1つだけ選択してください。複数リンクの選択は、パス選択アルゴリズムに反します。
EID-2045	This link may not be included in the required list. Only one outgoing link may be included for each node.	エラーメッセージテキストを参照してください。
EID-2047	Error validating slot number. Please enter a valid value for the slot number.	無効なスロット番号のためにエラーが発生しました。
EID-2048	Error validating port number. Please enter a valid value for the port number.	無効なポート番号のためにエラーが発生しました。
EID-2050	New circuit destroy failed.	新しい回線を破棄できませんでした。
EID-2051	Circuit cannot be downgraded. {0}	指定された回線をダウングレードできません。
EID-2052	Error during circuit processing.	回線の処理中にエラーが発生しました。
EID-2054	Endpoint selection error.	エンドポイントの選択中にエラーが発生しました。
EID-2055	No endpoints are available for this selection. Please make another selection.	このエラーは、エンティティが不正に許可されている競合状態でのみ Circuit Creation ダイアログボックスで発生し、コンビネーションボックスに表示するエンドポイントがありません。
EID-2056	Communication error. {0}	アラームとノードの同期中に、 Network Alarm タブで内部エラーが発生しました。
EID-2059	Node deletion Error. {0}	ノードの削除中にエラーが発生しました。
EID-2060	No PCA circuits found.	このタスクに対する Protection Channel Access (PCA) 回線が見つかりませんでした。
EID-2061	Error provisioning VLAN.	VLAN の定義エラーが発生しました。
EID-2062	Cannot delete VLAN. No VLAN(s) are selected. Please select a VLAN.	エラーメッセージテキストを参照してください。
EID-2063	Cannot delete default VLAN.	選択された VLAN はデフォルトの VLAN であるため、削除できません。
EID-2064	Error deleting VLANs. {0}	指定された VLAN の削除中にエラーが発生しました。
EID-2065	Cannot import profile. Profile "{0}" exists in the editor and the maximum number of copies (ten) exists in the editor. Aborting the import. The profile has already been loaded eleven times.	プロファイルがエディタの最大コピー数に達したため、プロファイルをインポートできません。
EID-2066	Unable to store profile. Error writing to {0}.	プロファイルの保存時にエラーが発生しました。
EID-2067	File write error. {0}	指定されたテーブルの書き込み中にエラーが検出されました。
EID-2068	Unable to load alarm profile from node.	ノードからアラームプロファイルをロードしようとしたときにエラーになりました。
EID-2069	File not found or I/O exception. (No such file or directory)	指定されたファイルが見つからなかったか、または、I/O 例外が発生しました。
EID-2070	Failure deleting profile. {0}	指定されたプロファイルの削除中にエラーが発生しました。

表 4-1 エラーメッセージ (続き)

エラー/警告 ID	エラー/警告メッセージ	説明
EID-2071	Only one column may be highlighted.	クローンアクション時に複数のカラムを選択することはできません。
EID-2072	Only one profile may be highlighted.	複数のプロファイルを選択することはできません。
EID-2073	This column is permanent and may not be removed.	固定カラムを削除することはできません。
EID-2074	Select one or more profiles.	プロファイルまたはカラムが選択されていません。リセット操作を行うには、選択したカラムを右クリックしてください。
EID-2075	This column is permanent and may not be reset.	固定カラムはリセットできません。
EID-2077	This column is permanent and may not be renamed.	固定カラムの名前を変更することはできません。
EID-2078	At least two columns must be highlighted.	2つのプロファイルを比較するには、2つのカラムを選択してください。
EID-2079	Cannot load alarmables into table. There are no reachable nodes from which the list of alarmables may be loaded. Please wait until such a node is reachable and try again.	エラーメッセージテキストを参照してください。
EID-2080	Node {0} has no profiles.	指定されたノードにプロファイルはありません。
EID-2081	Error removing profile {0} from node {1}.	指定されたプロファイルを指定されたノードから削除するときにエラーが発生しました。
EID-2082	Cannot find profile {0} on node {1}.	指定されたプロファイルを指定されたノードから検出できませんでした。
EID-2083	Error adding profile {0} to node {1}.	指定されたプロファイルを指定されたノードへ追加するときにエラーが発生しました。
EID-2085	Invalid profile selection. No profiles were selected.	無効なプロファイルを選択しようとしてしました。別のプロファイルを選択してください。
EID-2086	Invalid node selection. No nodes were selected.	無効なノードを選択しようとしてしました。別のノードを選択してください。
EID-2087	No profiles were selected. Please select at least one profile.	エラーメッセージテキストを参照してください。
EID-2088	Invalid profile name.	プロファイル名を空にすることはできません。
EID-2089	Too many copies of {0} exist. Please choose another name.	一意な名前を選択してください。
EID-2090	No nodes selected. Please select the node(s) on which to store the profile(s).	プロファイルを格納できるノードを1つまたは複数選択してください。
EID-2091	Unable to switch to node {0}.	指定されたノードに切り替えることができません。
EID-2092	General exception error.	タスクの実行中に一般的な例外エラーが検出されました。
EID-2093	Not enough characters in name. {0}	名前は6文字以上でなければなりません。
EID-2094	Password and confirmed password fields do not match.	2つのフィールドに同じパスワードが入力されていることを確認してください。
EID-2095	Illegal password. {0}	入力されたパスワードは許可されません。
EID-2096	The user must have a security level.	このタスクを実行するにはセキュリティレベルが割り当てられている必要があります。
EID-2097	No user name specified.	ユーザー名が指定されていません。
EID-2099	Ring switching error.	リング切り替え中にエラーが発生しました。

表 4-1 エラーメッセージ (続き)

エラー/警告 ID	エラー/警告メッセージ	説明
EID-2100	Please select at least one profile to delete.	削除するプロファイルが選択されていません。
EID-2101	Protection switching error.	保護切り替え中にエラーが発生しました。
EID-2102	The forced switch could not be removed for some circuits. You must switch these circuits manually.	回線の中には強制切り替えを解除できないものがあります。それらの回線については、手動で切り替える必要があります。
EID-2103	Error upgrading span.	スパンのアップグレード中にエラーが発生しました。
EID-2104	Unable to switch circuits back as one or both nodes are not reachable.	このエラーは UPSR スパンのアップグレード手順で発生します。
EID-2106	The node name cannot be empty.	ノードの名前を指定してください。
EID-2107	Error adding {0}, unknown host.	指定された項目の追加エラーが発生しました。
EID-2108	{0} is already in the network.	指定された項目はすでにネットワーク内に存在しています。
EID-2109	The node is already in the current login group.	追加しようとしたノードは、現在のログイングループにすでに存在します。
EID-2110	Please enter a number between 0 and {0}.	メッセージに表示されている範囲内の数値を入力してください。
EID-2111	This node ID is already in use. Please choose another.	使用されていないノード ID を選択してください。
EID-2113	Cannot set extension byte for ring. {0}	BLSR/MS-SPRing 拡張バイトを設定できません。
EID-2114	Card communication failure. Error applying operation.	このエラーは、BLSR 保護操作をラインに適用しようとしたときに発生します。
EID-2115	Error applying operation. {0}	指定された操作の適用中にエラーが発生しました。
EID-2116	Invalid extension byte setting for ring. {0}	指定されたリングの拡張バイトの設定が無効です。
EID-2118	Cannot delete ring. There is a protection operation set. All protection operations must be clear for ring to be deleted.	リングを削除する前に、リングの保護操作をすべて解除してください。
EID-2119	Cannot delete {0} because a protection switch is in effect. Please clear any protection operations, make sure that the reversion time is not "never" and allow any protection switches to clear before trying again.	リングを削除する前に、すべての保護操作または切り替えを解除してください。
EID-2120	The following nodes could not be unprovisioned {0} Therefore you will need to delete this {1} again later.	指定されたノードのプロビジョニングが解除されませんでした。この BLSR または MS-SPRing の削除をあとで再試行してください。
EID-2121	Cannot upgrade ring. {0}	指定されたリングをアップグレードできません。
EID-2122	Inadequate ring speed for upgrade. Only {0} (or higher) {1} can be upgraded to 4-fiber.	アップグレードのために選択されたリング速度が不正です。4 ファイバ BLSR にアップグレードできるのは、指定されたパラメータ内のリングだけです。

表 4-1 エラーメッセージ (続き)

エラー/警告 ID	エラー/警告メッセージ	説明
EID-2123	Verify that the following nodes have at least two in-service ports with the same speed as the 2-fiber {0}. The ports cannot serve as a timing reference, and they cannot have DCC terminations or overhead circuits. {1}	アップグレード不能なノードです。指定されたノードに、2 ファイバ BLSR と同じ速度の IS-NR ポートが少なくとも 2 つあることを確認してください。指定されたポートはタイミング基準として機能することができず、Data Communication Channel (DCC; データ通信チャネル) 終端またはオーバーヘッド回線を持っていません。
EID-2124	You cannot add this span because it is connected to a node that already has the east and west ports defined.	エラーメッセージテキストを参照してください。
EID-2125	You cannot add this span as it would cause a single card to host both the east span and the west span. A card cannot protect itself.	エラーメッセージテキストを参照してください。
EID-2126	OSPF area error. {0}	Open Shortest Path First (OSPF) エリア エラーが発生しています。
EID-2127	You cannot add this span. It would cause the following circuit(s) to occupy different {0} regions on different spans: {1} Either select a different span or delete the above circuit(s).	1 つの回線が複数のスパン上の複数の STS 領域を占めることはできません。別のスパンを追加するか、指定した回線を削除してください。
EID-2128	Illegal state error.	BLSR からスパンを削除するときに内部エラーが発生しました。 このアラームは、ネットワーク レベルの BLSR 作成ダイアログボックスで発生します。
EID-2129	This port is already assigned. The east and west ports must be different.	エラーメッセージテキストを参照してください。
EID-2130	The ring ID value, {0}, is not valid. Please enter a valid number between 0 and 9999.	0 ~ 9999 の範囲のリング ID 値を入力してください。
EID-2131	Cannot set reversion to INCONSISTENT.	別のリビジョンタイプを選択してください。
EID-2135	Unable to store overhead circuit preferences: {0}	I/O エラー。オーバーヘッド回線のプリファレンスを保存できません。
EID-2137	Circuit merge error. {0}	回線のマージ中にエラーが発生しました。
EID-2138	Cannot delete all destinations. Please try again.	エラーメッセージテキストを参照してください。
EID-2139	Error updating destinations.	回線の宛先のアップデート中にエラーが発生しました。
EID-2143	No online help version selected. Cannot delete the online help book.	オンラインヘルプのバージョンを選択してから、作業を進めてください。
EID-2144	Error deleting online help book(s). {0}	指定したオンラインヘルプを削除できません。
EID-2145	Unable to locate a node with an IOS card.	エラーメッセージを参照してください。
EID-2146	Security violation. You may only logout your own account.	自分以外アカウントからログアウトすることはできません。
EID-2147	Security violation. You may only change your own account.	自分以外アカウントを変更することはできません。

表 4-1 エラーメッセージ (続き)

エラー/警告 ID	エラー/警告メッセージ	説明
EID-2148	Security violation. You may not delete the account under which you are currently logged in.	現在ログインしているアカウントを削除することはできません。
WID-2149	There is nothing exportable on this view.	エラーメッセージテキストを参照してください。
WID-2150	Node {0} is not initialized. Please wait and try again.	指定したノードが初期化されるまで待ってから再試行してください。
WID-2152	Spanning tree protection is being disabled for this circuit.	警告メッセージテキストを参照してください。
WID-2153	Adding this drop makes the circuit a PCA circuit.	警告メッセージテキストを参照してください。
WID-2154	Disallow creating monitor circuits on a port grouping circuit.	警告メッセージテキストを参照してください。
WID-2155	Only partial switch count support on some nodes. {0}	指定したノードは切り替えカウントを完全にはサポートしていません。
WID-2156	Manual roll mode is recommended for dual rolls. For auto dual rolls, please verify that roll to facilities are in service and error free.	警告メッセージテキストを参照してください。
WID-2157	Cannot complete roll(s). {0}	ロールが破棄された、ロールが不完全な状態である、ロールが TL1_roll 状態である、ロールがキャンセルされた、またはロールの完了準備ができていないため、ロールを完了できませんでした。
EID-2158	Invalid roll mode. {0}	ロールには、自動と手動の2つのモードがあります。単方向回線の送信元ロールの場合、ロールモードは自動でなければならない、単方向回線の宛先ロールの場合、ロールモードは手動でなければならない。
EID-2159	Roll not ready for completion. {0}	ロールを実行するための準備が整っていません。
EID-2160	Roll not connected. {0}	エラーメッセージテキストを参照してください。
EID-2161	Sibling roll not complete. {0}	デュアルロールの場合、ロールの1つが完了していません。自動ロールの場合は、有効な信号が検出されると完了します。手動ロールの場合、ブリッジアンドロールが CTC から操作されている場合は CTC からロールを完了してください。または、ブリッジアンドロールが TL1 から操作されている場合は、TL1 から完了してください。
EID-2162	Error during roll acknowledgement. {0}	エラーメッセージテキストを参照してください。
EID-2163	Cannot cancel roll. {0}	ロールをキャンセルできません。
EID-2164	Roll error. {0}	ロールエラーが検出されました。
WID-2165	The MAC address of node {0} has been changed. All circuits originating from or dropping at this node will need to be repaired.	指定したノードから発信される回線、または指定したノードでドロップされる回線を新しい MAC アドレスで修復してください。
WID-2166	Unable to insert node into the domain as the node is not initialized.	ノードを初期化してから、作業を進めてください。

表 4-1 エラーメッセージ (続き)

エラー/警告 ID	エラー/警告メッセージ	説明
WID-2167	Insufficient security privilege to perform this action.	このアクションを実行するための権限がありません。
WID-2168	Warnings loading {0}. {1}	アラーム プロファイル インポート ファイルのロード中に警告が検出されました。
WID-2169	One or more of the profiles selected do not exist on one or more of the nodes selected.	選択されたプロファイルがノード上に存在しません。別のプロファイルを選択してください。
WID-2170	The profile list on node {0} is full. Please delete one or more profiles if you wish to add profile. {1}	ノード上に存在できるプロファイルの数が限界に達しました。プロファイルを追加するには、既存のプロファイルを削除してください。
WID-2171	You have been logged out. Click OK to exit CTC.	警告メッセージテキストを参照してください。
WID-2172	The CTC CORBA (IIOP) listener port setting of {0} will be applied on the next CTC restart.	CTC Common Object Request Broker Architecture (CORBA) Internet Inter-ORB Protocol (IIOP) のリスナー ポート設定は、次の CTC 再起動時に適用されます。
EID-2173	Port unavailable. The desired CTC CORBA (IIOP) listener port, {0}, is already in use or you do not have permission to listen on it. Please select an alternate port.	現在のポートは使用中であるか、または十分なアクセス権がないので、別のポートを選択してください。
EID-2174	Invalid number entered. Please check it and try again.	無効なファイアウォール ポート番号が入力されました。再試行してください。
WID-2175	Extension byte mismatch. {0}	拡張バイトとの不一致があります。
WID-2176	Not all spans have the same OSPF Area ID. This will cause problems with protection switching. To determine the OSPF Area for a given span, click on the span and the OSPF Area will be displayed in the pane to the left of the network map.	警告メッセージテキストを参照してください。
WID-2178	Only one edit pane can be opened at a time. The existing pane will be displayed.	警告メッセージテキストを参照してください。
WID-2179	There is no update as the circuit has been deleted.	警告メッセージテキストを参照してください。
EID-2180	CTC initialization failed in step {0}.	メッセージに表示されているステップで CTC が初期化に失敗しました。
EID-2181	This link may not be included as it originates from the destination.	このリンクは回線の宛先が送信元なので、含めることはできません。パス選択アルゴリズムに反します。
EID-2182	The value of {0} is invalid.	指定された項目の値が無効です。
EID-2183	Circuit roll failure. Current version of CTC does not support bridge and roll on a VCAT circuit.	エラーメッセージテキストを参照してください。
EID-2184	Cannot enable the STP on some ports because they have been assigned an incompatible list of VLANs. You can view the VLAN/Spanning Tree table or reassign ethernet ports VLANs.	エラーメッセージテキストを参照してください。
EID-2185	Cannot assign the VLANs on some ports because they are incompatible with the Spanning Tree Protocol. You can view the VLAN/Spanning Tree table or reassign VLANs.	エラーメッセージテキストを参照してください。

表 4-1 エラーメッセージ (続き)

エラー/警告 ID	エラー/警告メッセージ	説明
EID-2186	Software download failed on node {0}.	指定されたノードにソフトウェアをダウンロードできませんでした。
EID-2187	The maximum length for the ring name that can be used is {0}. Please try again.	短いリング名を指定してください。
EID-2188	The nodes in this ring do not support alphanumeric IDs. Please use a ring ID between {0} and {1}.	リング ID に英数字を含めないでください。また、指定された範囲内であればなりません。
EID-2189	TL1 keyword "all" can not be used as the ring name. Please provide another name.	エラーメッセージテキストを参照してください。
EID-2190	Adding this span will cause the ring to contain more nodes than allowed.	許可される最大ノード数に達しました。
EID-2191	Ring name must not be empty.	リング名を指定してください。
EID-2192	Cannot find a valid route for the circuit creation request.	物理リンクがないか、使用可能なリンクの帯域幅が予約済みのため、回線作成要求を完了できませんでした。
EID-2193	Cannot find a valid route for the circuit drop creation request.	エラーメッセージテキストを参照してください。
EID-2194	Cannot find a valid route for the roll creation request.	エラーメッセージテキストを参照してください。
EID-2195	The circuit VLAN list cannot be mapped to one spanning tree. You can view the VLAN/Spanning Tree table or reassign VLANs.	エラーメッセージテキストを参照してください。
EID-2196	Unable to relaunch the CTC. {0}	CTC の再起動エラーが発生しています。
EID-2197	CORBA failure. Unable to proceed.	CORBA 障害が発生したため、タスクを続行できません。Java のバージョンを確認してください。
EID-2198	Unable to switch to the {0} view.	指定されたビューに切り替えられません。
EID-2199	Login failed on {0} {1}	指定されたタスクでログインに失敗しました。
EID-2200	CTC has detected a jar file deletion. The jar file was used to manage one or more nodes. This CTC session will not be able to manage those nodes and they will appear gray on the network map. It is recommended that you exit this CTC session and start a new one.	エラーメッセージテキストを参照してください。
EID-2202	Intra-node circuit must have two sources to be Dual Ring Interconnect.	ノード間回線には、Dual Ring Interconnect (DRI; デュアルリング相互接続) となるために、発信元が2つ必要です。
EID-2203	No member selected.	メンバーを選択してください。
EID-2204	Number of circuits must be a positive integer	回線数にゼロまたは負の値は指定できません。
EID-2205	Circuit Type must be selected.	回線のタイプを選択してください。
EID-2206	Unable to autoselect profile! Please select profile(s) to store and try again.	エラーメッセージテキストを参照してください。
EID-2207	You cannot add this span. Either the ring name is too big (i.e., ring name length is greater than {0}) or the endpoints do not support alphanumeric IDs.	リング名の長さを短くするか、エンドポイントから英数字を削除してください。

表 4-1 エラーメッセージ (続き)

エラー/警告 ID	エラー/警告メッセージ	説明
EID-2208	This is an invalid or unsupported JRE.	Java Runtime Environment (JRE; Java ランタイム環境) のバージョンが無効であるか、またはサポートされていません。
EID-2209	The user name must be at least {0} characters long.	ユーザ名は指定の最低文字長でなければなりません。
EID-2210	No package name selected.	パッケージ名を選択してください。
EID-2211	No node selected for upgrade.	アップグレード対象のノードを選択してください。
EID-2212	Protected Line is not provisionable.	保護されているラインのプロビジョニングはできません。別のラインを選択してください。
WID-2213	The current type or state of some drops does not allow the new circuit state of {0} to be applied to them indirectly.	{0} で指定された回線の状態は、選択されたドロップには適用されません。
EID-2214	The node is disconnected. Please wait till the node reconnects.	エラーメッセージテキストを参照してください。
EID-2215	Error while leaving {0} page.	指定されたページを離れるときにエラーが発生しました。
EID-2216	Error while entering {0} page.	指定されたページに入るときにエラーが発生しました。
EID-2217	Some conditions could not be retrieved from the network view	エラーメッセージテキストを参照してください。
EID-2218	Bandwidth must be between {0} and {1} percent.	帯域幅は指定されたパラメータ範囲内で指定してください。
EID-2219	Protection operation failed, XC loopback is applied on cross-connection.	保護操作が失敗したため、相互接続にはクロスコネクト (XC) ループバックが適用されます。
EID-2220	The tunnel status is PARTIAL. CTC will not be able to change it. Please try again later	エラーメッセージテキストを参照してください。
EID-2221	Cannot find a valid route for the unprotected to {0} upgrade request.	エラーメッセージテキストを参照してください。
EID-2222	One or more of the following nodes are currently part of a 4-fiber {0}. Only a single 4-fiber {0} is supported per node. {1}	{1} で指定されたノードは、すでに {0} で指定された 4 ファイバ BLSR/MS-SPRing タイプの一部です。
EID-2223	Only one circuit can be upgraded at a time.	エラーメッセージテキストを参照してください。
EID-2224	This link may not be included as it terminates on the source.	エラーメッセージテキストを参照してください。
EID-2225	No valid signal while trying to complete the roll. (0)	有効な信号が検出されなければ、ロールを完了できません。検出されなかった場合、ロール完了時にエラーが発生することがあります。
EID-2226	Circuit roll failure. {0}	エラーメッセージテキストを参照してください。
EID-2320	This VCAT circuit does not support deletion of its member circuits.	VCAT 回線のメンバーである回線を削除することはできません。
EID-2321	Error deleting member circuits. {0}	エラーメッセージテキストを参照してください。

表 4-1 エラーメッセージ (続き)

エラー/警告 ID	エラー/警告メッセージ	説明
WID-2322	Not all cross-connects from selected circuits could be merged into the current circuit. They may appear as partial circuits.	警告メッセージテキストを参照してください。
EID-2323	Circuit roll failure. Bridge and roll is not supported on a monitor circuit.	モニタ回線はブリッジアンドロールをサポートしていません。
EID-2324	Circuit upgrade error. {0}	エラーメッセージテキストを参照してください。
EID-2325	You have failed {0} times to unlock this session. CTC will exit after you click OK or close this dialog box.	このセクションのロック解除試行回数が最大値に達しました。
WID-2326	Currently, CTC does not support bridge and roll on circuits that are entirely created by TL1. To continue with bridge and roll in CTC, selected circuits must be upgraded. OK to upgrade selected circuits and continue bridge and roll operation?	警告メッセージテキストを参照してください。
WID-2327	Currently, CTC does not support bridge and roll on circuits that are partially created by TL1. To continue with bridge and roll in CTC, selected circuits must be upgraded. OK to upgrade selected circuits and continue bridge and roll operation?	警告メッセージテキストを参照してください。
EID-2328	Circuit reconfigure error. {0}	指定された回線の再設定が失敗しました。
EID-2329	{0} of {1} circuits could not be successfully created.	いくつかの回線を作成できませんでした。
EID-2330	Circuit verification: selected {0} invalid! {1}	{0} で指定された項目は、{1} に示されているように、無効です。
EID-2331	Deleting {0} may be service affecting.	項目を削除すると、CTC のサービスに影響することがあります。
EID-2332	Hold-off timer validation error in row [0]. {1} hold-off timer for {2} must be between {3}-10,000 ms, in steps of 100 ms.	エラーメッセージテキストを参照してください。
EID-3001	An Ethernet RMON threshold with the same parameters already exists. Please change one or more of the parameters and try again.	イーサネット Remote Monitoring (RMON) のスレッシュホールドのいくつかのパラメータを変更して、再試行してください。
EID-3002	Error retrieving defaults from the node: {0}	指定されたノードからデフォルト値を取得するときにエラーが発生しました。
EID-3003	Cannot load file {0}.	CTC は、指定されたファイルをロードできません。
EID-3004	Cannot load properties from the node	エラーメッセージテキストを参照してください。
EID-3005	Cannot save NE Update values to file {0}	指定されたファイルに Network Element (NE; ネットワーク要素) アップデート値を保存できません。
EID-3006	Cannot load NE Update properties from the node	エラーメッセージテキストを参照してください。
EID-3007	Provisioning Error for {0}	指定された項目に対するプロビジョニングエラーが発生しました。

表 4-1 エラーメッセージ (続き)

エラー/警告 ID	エラー/警告メッセージ	説明
EID-3008	Not a valid Card	DWDM Automatic Node Setup (ANS; 自動ノード設定) をカードビューから実行することはできません。ノードビューに移動して、再試行してください。
EID-3009	No {0} selected	VLAN、ポート、スロットなど、指定された項目を選択してください。
EID-3010	Unable to create bidirectional optical link	エラーメッセージテキストを参照してください。
EID-3016	Invalid subnet address.	エラーメッセージテキストを参照してください。
EID-3017	Subnet address already exists.	エラーメッセージテキストを参照してください。
EID-3018	Standby TSC not ready.	スタンバイ Timing and Shelf Control (TSC) カードの準備ができていません。
EID-3019	Incomplete internal subnet address.	完全な内部サブネットアドレスを入力してください。
EID-3020	TSC One and TSC Two subnet addresses cannot be the same.	各 TSC は個別のイーサネットバスにあり、ブロードキャストドメインによって分離されているので、ノードの内部サブネットは互いに異ならなければなりません。
EID-3021	An error was encountered while retrieving the diagnostics: {0}	エラーメッセージテキストを参照してください。
EID-3022	Requested action not allowed.	要求されたアクションは許可されていません。
EID-3023	Unable to retrieve low order cross connect mode.	エラーメッセージテキストを参照してください。
EID-3024	Unable to switch {0} cross connect mode. Please verify that the type and/or number of circuits provisioned does not exceed the criterion for switching modes.	回線のタイプまたは数が切り替えモードの基準に一致しないため、指定された項目のクロスコネクトモードを切り替えることができません。
EID-3025	Error while retrieving thresholds.	スレッショールドの取得エラーが発生しました。
EID-3026	Cannot modify send DoNotUse.	Send DoNotUse フィールドを変更できません。
EID-3027	Cannot modify SyncMsg.	SyncMsg フィールドを変更できません。
EID-3028	Cannot change port type.	ポートタイプを変更できません。
EID-3029	Unable to switch to the byte because an overhead change is present on this byte of the port.	エラーメッセージテキストを参照してください。
EID-3031	Error hard-resetting card.	カードのハードウェアのリセット中にエラーが発生しました。
EID-3032	Error resetting card.	カードのリセット中にエラーが発生しました。
EID-3033	The lamp test is not supported on this shelf.	エラーメッセージテキストを参照してください。
EID-3035	The cross connect diagnostics cannot be performed	エラーメッセージテキストを参照してください。
EID-3036	The cross connect diagnostics test is not supported on this shelf.	このシェルフはクロスコネクト診断テストをサポートしていません。
EID-3039	Card change error.	カードの変更中にエラーが発生しました。
EID-3040	Invalid card type.	選択されたカードのタイプが無効です。

表 4-1 エラーメッセージ (続き)

エラー/警告 ID	エラー/警告メッセージ	説明
EID-3041	Error applying changes.	保護グループを作成できません。保護ポートが回線、タイミング基準、SONET SDCC、オーダーワイヤ、またはテストアクセスポイントをサポートしているかどうか確認してください。
EID-3042	The flow control low value must be less than the flow control high value for all ports in the card.	エラーメッセージテキストを参照してください。
EID-3046	The flow control water mark value must be between {0} and {1}, inclusive.	指定された2つの値の範囲内のフロー制御ウォーターマーク値を指定してください。
EID-3047	The file named {0} could not be read. Please check the name and try again.	エラーメッセージテキストを参照してください。
EID-3048	There is no IOS startup config file available to download.	IOS起動のためのコンフィギュレーションファイルが見つかりませんでした。
EID-3049	There is an update in progress so the download cannot be done at this time.	エラーメッセージテキストを参照してください。
EID-3050	An exception was caught trying to save the file to your local file system.	ファイルがすでに存在していて上書きできないのか、ファイルシステムにスペース制約があるのかを確認してください。
EID-3051	The maximum size for a config file in bytes is: {0}	コンフィギュレーションファイルのサイズは、指定されたバイト数以内でなければなりません。
EID-3052	There was an error saving the config file to the TCC.	エラーメッセージテキストを参照してください。
EID-3053	The value of {0} must be between {1} and {2}	指定された範囲内で項目の値を指定してください。
EID-3054	Cannot remove provisioned input/output ports or another user is updating the card, please try later.	別のユーザがカードをアップデートしている可能性があります。あとで再試行してください。
EID-3055	Cannot create soak maintance pane.	エラーメッセージテキストを参照してください。
EID-3056	Cannot save defaults to file {0}	指定されたファイルにデフォルト値を保存できません。
EID-3057	Cannot load default properties from the node.	エラーメッセージテキストを参照してください。
EID-3058	File {0} does not exist.	エラーメッセージテキストを参照してください。
EID-3059	Error encountered while refreshing.	リフレッシュ中にエラーが発生しました。
EID-3060	The ALS Recovery Pulse Interval must be between {0} seconds and {1} seconds.	Automatic Laser Shutdown (ALS; 自動レーザー遮断)の回復間隔は、指定された秒数の範囲内で指定してください。
EID-3061	The ALS Recovery Pulse Duration must be between {0} seconds and {1} seconds.	Automatic Laser Shutdown (ALS; 自動レーザー遮断)の回復期間は、指定された秒数の範囲内で指定してください。
EID-3062	Error encountered while setting values.	エラーメッセージテキストを参照してください。
EID-3064	Not a G1000 Card.	これはG1000-4カードではありません。
EID-3065	An error was encountered while attempting to create RMON threshold: {0}	しばらく待って再試行してください。
EID-3066	Minimum sample period must be greater than or equal to 10.	エラーメッセージテキストを参照してください。

表 4-1 エラーメッセージ (続き)

エラー/警告 ID	エラー/警告メッセージ	説明
EID-3067	Rising Threshold: Invalid Entry, valid range is from 1 to {0}	無効な上限スレッショールドが入力されました。有効な値の範囲は、1 から指定されている値までです。
EID-3068	Falling Threshold: Invalid Entry, valid range is from 1 to {0}	無効な下限スレッショールドが入力されました。有効な値の範囲は、1 から指定されている値までです。
EID-3069	Rising threshold must be greater than or equal to falling threshold.	エラーメッセージテキストを参照してください。
EID-3070	Error in data for ports {0} Exactly one VLAN must be marked untagged for each port. These changes will not be applied.	指定されたポートのデータ エラーが検出されました。ポートごとに1つの VLAN だけが Untagged とマークされるようにしてください。
EID-3071	Get Learned Address	学習した MAC アドレスを NE から取得できません。
EID-3072	Clear Learned Address	学習した MAC アドレスを特定のカードまたはイーサグループから解除しようとして失敗しました。
EID-3073	Clear Selected Rows	学習した MAC アドレスを特定のカードまたはイーサグループから解除しようとして失敗しました。
EID-3074	Clear By {0}	学習した MAC アドレスを VLAN またはポートから解除しようとしたときにエラーが検出されました。
EID-3075	At least one row in param column needs to be selected.	エラーメッセージテキストを参照してください。
EID-3076	CTC lost its connection with this node. The NE Setup Wizard will exit.	エラーメッセージテキストを参照してください。
EID-3077	No optical link selected.	エラーメッセージテキストを参照してください。
EID-3078	Unable to create optical link.	エラーメッセージテキストを参照してください。
EID-3079	Cannot apply defaults to node: {0}	指定されたノードにデフォルト値を適用できません。
EID-3080	Cannot go to the target tab {0}	指定された対象のタブに移動できません。
EID-3081	Port type cannot be changed.	エラーメッセージテキストを参照してください。
EID-3082	Cannot modify the {0} extension byte.	指定された拡張バイトを変更できません。
EID-3084	Error encountered while trying to retrieve laser parameters for {0}	カードがないか、カードからレーザーパラメータを取得しようとした時に内部の通信エラーが発生しました。
EID-3085	No OSC Terminations selected	OSC 終端を選択してから、作業を進めてください。
EID-3086	One or more Osc terminations could not be created.	エラーメッセージテキストを参照してください。
EID-3087	OSC termination could not be edited.	エラーメッセージテキストを参照してください。
EID-3088	No {0} card to switch.	切り替え先として指定されたタイプのカードがありません。
EID-3089	Cannot use/change {0} state when {1} is failed or missing.	指定された状態は失敗しているかまたは存在していないため、使用または変更することができません。

表 4-1 エラーメッセージ (続き)

エラー/警告 ID	エラー/警告メッセージ	説明
EID-3090	Cannot perform operation as {0} is {1}LOCKED_ON/LOCKED_OUT.	操作を実行できません。
EID-3091	Cannot perform the operation as protect is active.	エラーメッセージテキストを参照してください。
EID-3092	Invalid service state. The requested action cannot be applied.	別のサービス状態を選択してから、作業を進めてください。
EID-3093	Cannot perform the operation as duplex pair is {0}locked.	エラーメッセージテキストを参照してください。
EID-3094	Cannot perform the operation as no XC redundancy is available.	バックアップクロスコネクタカードがバックアップされていないので、クロスコネクタカードに対して要求された操作を実行できません。
EID-3095	Deletion failed since the circuit is in use	エラーメッセージテキストを参照してください。
WID-3096	Internal communication error encountered while trying to retrieve laser parameters. This can happen when equipment is not present or when equipment is resetting. Check the equipment state and try to refresh the values again.	警告メッセージテキストを参照してください。
EID-3097	The ring termination is in use.	アクセスしようとしたリング終端は使用中です。しばらくしてから再試行してください。
EID-3098	No ring terminations selected.	リング終端の1つを選択してください。
EID-3099	Sorry, entered key does not match existing authentication key.	認証鍵を確認して、再入力してください。
EID-3100	Error encountered during authentication.	認証中にエラーが発生しました。鍵が文字数の上限を超えていないか確認してください。
EID-3101	DCC Metric is not in the range 1 - 65535.	DCC メトリックは、1 ~ 65535 の範囲内であればなりません。
EID-3102	Invalid DCC Metric	無効な DCC メトリックがあります。
EID-3103	Invalid IP Address: {0}	IP アドレスが無効です。
EID-3104	Router priority is not in the range of 0 - 255	ルータのプライオリティは、0 ~ 255 の範囲内であればなりません。
EID-3105	Invalid Router Priority	ルータのプライオリティが無効です。
EID-3106	Hello Interval is not in the range of 1 - 65535	Hello インターバルは、1 ~ 65535 の範囲内であればなりません。
EID-3107	Invalid Hello Interval	Hello インターバルが無効です。
EID-3109	Invalid Dead Interval value. Valid range is 1 - 2147483647	Dead インターバルは、1 ~ 2147483647 の範囲内であればなりません。
EID-3110	Dead Interval must be larger than Hello Interval	エラーメッセージテキストを参照してください。
EID-3111	LAN Transmit delay is not in the range of 1 - 3600 seconds	LAN 転送遅延は、1 ~ 3600 秒の範囲内であればなりません。
EID-3112	Invalid Transmit Delay	転送遅延が無効です。
EID-3113	Retransmit Interval is not in the range 1 - 3600 seconds	再送信インターバルは、1 ~ 3600 秒の範囲内であればなりません。
EID-3114	Invalid Retransmit Interval	再送インターバルが無効です。
EID-3115	LAN Metric is not in the range 1 - 65535.	LAN メトリックは、1 ~ 65535 の範囲内であればなりません。
EID-3116	Invalid LAN Metric	LAN メトリックが無効です。

表 4-1 エラーメッセージ (続き)

エラー/警告 ID	エラー/警告メッセージ	説明
EID-3117	If OSPF is active on LAN, no DCC Area Ids may be 0.0.0.0. Please change all DCC Area Ids to non-0.0.0.0 values before enabling OSPF on the LAN.	エラーメッセージテキストを参照してください。
EID-3118	If OSPF is active on LAN, LAN Area ID may not be the same as DCC Area Id.	LAN は、DCC ネットワーク以外の別の OSPF の一部でなければなりません。
EID-3119	Validation Error	CTC はユーザが入力した値を検証できません。このエラーメッセージは、CTC のいくつかのプロビジョニング タブで共通です (たとえば、SNMP provisioning tab、General > Network provisioning タブ、Security > Configuration provisioning タブなど)。
EID-3120	No object of type {0} selected to delete.	削除対象として、指定されたタイプのオブジェクトを選択してください。
EID-3121	Error Deleting {0}	項目の削除エラーが発生しています。
EID-3122	No object of type {0} selected to edit.	編集対象として、指定されたタイプのオブジェクトを選択してください。
EID-3123	Error Editing {0}	項目の編集エラーが発生しました。
EID-3124	{0} termination is in use. Delete the associated OSPF Range Table Entry and try again	エラーメッセージテキストを参照してください。
EID-3125	No {0} Terminations selected.	指定された終端が選択されていません。
EID-3126	{0} termination could not be edited.	指定された終端を編集できませんでした。
EID-3127	Unable to provision orderwire because E2 byte is in use by {0}.	エラーメッセージテキストを参照してください。
EID-3128	The authentication key may only be {0} characters maximum	認証鍵は、指定された文字数以内でなければなりません。
EID-3129	The authentication keys do not match!	エラーメッセージテキストを参照してください。
EID-3130	Error creating OSPF area virtual link.	エリア仮想リンクの作成中にエラーが検出されました。
EID-3131	Error creating OSPF virtual link.	仮想リンクの作成エラーが検出されました。
EID-3132	Error setting OSPF area range: {0}, {1}, false.	指定された値に関するエリア範囲の設定中にエラーが検出されました。
EID-3133	Max number of OSPF area ranges exceeded.	OSPF エリア範囲が最大数を超過しました。
EID-3134	Invalid Area ID. Use DCC OSPF Area ID, LAN Port Area ID, or 0.0.0.0.	エラーメッセージテキストを参照してください。
EID-3135	Invalid Mask	エラーメッセージテキストを参照してください。
EID-3136	Invalid Range Address	範囲アドレスが無効です。再試行してください。
EID-3137	Your request has been rejected because the timing source information was updated while your changes were still pending. Please retry.	エラーメッセージテキストを参照してください。
EID-3138	Invalid clock source for switching.	無効なクロック ソースが選択されました。別のクロックを選択してください。
EID-3139	Cannot switch to a reference of inferior quality.	エラーメッセージテキストを参照してください。

表 4-1 エラーメッセージ (続き)

エラー/警告 ID	エラー/警告メッセージ	説明
EID-3140	Higher priority switch already active.	よりプライオリティの高い切り替えがすでにアクティブになっているときには、タイミングソースを手動で切り替えることはできません。
EID-3141	Attempt to access a bad reference.	エラーメッセージテキストを参照してください。
EID-3142	No Switch Active.	アクティブな切り替えはありません。
EID-3143	Error creating static route entry.	スタティック ルート エントリの作成中にエラーが検出されました。
EID-3144	Max number of static routes exceeded.	スタティック ルート数が制限を超えました。
EID-3145	RIP Metric is not in the range 1-15.	Routing Information Protocol (RIP) メトリックは、1～15の範囲内でなければなりません。
EID-3146	Invalid RIP Metric	エラーメッセージテキストを参照してください。
EID-3147	Error creating summary address.	サマリーアドレスの作成中にエラーが発生しました。
EID-3148	No Layer 2 domain has been provisioned.	レイヤ2ドメインのいずれか1つをプロビジョニングする必要があります。
EID-3149	Unable to retrieve MAC addresses.	エラーメッセージテキストを参照してください。
EID-3150	The target file {0} is not a normal file.	指定されたターゲットファイルはノーマルファイルではありません。
EID-3151	The target file {0} is not writeable.	ターゲットファイルは書き込み可能ファイルではありません。別のファイルを指定してください。
EID-3152	Error creating Protection Group	保護グループ作成エラーが検出されました。
EID-3153	Cannot delete card, it is in use.	エラーメッセージテキストを参照してください。
EID-3154	Cannot {0} card, provisioning error.	カードに関するタスクを実行できません。
EID-3155	Error Building Menu	メニュー構築エラーが検出されました。
EID-3156	Error on building menu (cards not found for {0} group)	メニュー構築中にエラーが検出されました (指定されたグループに対するカードが見つかりません)。
EID-3157	Unable to set selected model: unexpected model class {0}	タスクの実行中に予期しないモデルクラスが検出されました。
EID-3158	Unable to switch, a similar or higher priority condition exists on peer or far-end card.	エラーメッセージテキストを参照してください。
EID-3159 ¹	Error applying operation.	この操作の適用中にエラーが検出されました。
EID-3160	{0} error encountered.	指定されたエラーが検出されました。
EID-3161	Ring Upgrade Error	BLSR をアップグレード中にエラーが発生しました。詳細については、エラーダイアログボックスの詳細説明を参照してください。
EID-3162	This protection operation cannot be set because the protection operation on the other side has been changed but not yet applied.	エラーメッセージテキストを参照してください。
EID-3163	Cannot validate data for row {0}	指定された行のデータを検証できません。
EID-3164	New Node ID ({0}) for Ring ID {1} duplicates ID of node {2}	指定されたリング ID に対して新たに指定されたノード ID と重複するノード ID があります。
EID-3165	The Ring ID provided is already in use. Ring IDs must be unique	エラーメッセージテキストを参照してください。

表 4-1 エラーメッセージ (続き)

エラー/警告 ID	エラー/警告メッセージ	説明
EID-3166	Error refreshing {0} table	指定されたテーブルのリフレッシュ中にエラーが検出されました。
EID-3167	Slot already in use	エラーメッセージテキストを参照してください。
EID-3168	Provisioning error	指定されたプロビジョニング操作中にエラーが発生しました。詳細については、エラーダイアログボックスの詳細説明を参照してください。
EID-3169	Error Adding Card	カードの追加中にエラーが検出されました。
EID-3170	Cannot delete card, {0}	エラーメッセージテキストを参照してください。
EID-3171	Error creating Trap Destination	トラップ宛先の作成エラーが検出されました。
EID-3172	No RMON Thresholds selected	RMON スレッシユホールドを選択してください。
EID-3173	The contact "{0}" exceeds the limit of {1} characters.	指定された連絡先は指定された文字数の上限を超えています。
EID-3174	The location "{0}" exceeds the limit of {1} characters.	指定された場所は指定された文字数の上限を超えています。
EID-3175	The operator identifier "{0}" exceeds the limit of {1} characters.	指定されたオペレータ ID は指定された文字数の上限を超えています。
EID-3176	The operator specific information "{0}" exceeds the limit of {1} characters.	指定されたオペレータ固有の情報は指定された文字数の上限を超えています。
EID-3177	The node name cannot be empty.	名前が空になっています。
EID-3178	The name "{0}" exceeds the limit of {1} characters.	指定された名前は指定された文字数の上限を超えています。
EID-3179	Protect card is in use.	エラーメッセージテキストを参照してください。
EID-3180	1+1 Protection Group does not exist.	1+1 保護グループを作成してください。
EID-3181	Y Cable Protection Group does not exist.	エラーメッセージテキストを参照してください。
EID-3182	The Topology Element is in use and cannot be deleted as requested	使用中のトポロジー要素を削除することはできません。
EID-3183	Error Deleting Protection Group	保護グループの削除中にエラーが検出されました。
EID-3184	No {0} selected.	このタスクを完了させるには項目を選択する必要があります。
EID-3185	There is a protection switch operation on this ring. Therefore, it cannot be deleted at this time.	エラーメッセージテキストを参照してください。
EID-3186	Busy: {0} is {1} and cannot be deleted as requested.	要求を完了できません。
EID-3187	Error deleting trap destination.	トラップ宛先の削除エラーが検出されました。
EID-3214	Could not get number of HO's for line.	回線の高次 (STS/STM) の番号が使用できません。
EID-3215	Error in refreshing.	モデルからリフレッシュ時に一般的なエラー状態が発生したことを示すため、ペインクラスでよく使用されます。
EID-3216	Invalid proxy port.	エラーメッセージテキストを参照してください。
EID-3217	Could not refresh stats.	統計値をリフレッシュできませんでした。
EID-3218	Unable to launch automatic node setup.	エラーメッセージテキストを参照してください。
EID-3219	Unable to refresh automatic node setup information.	自動ノードセットアップ情報を取得しようとして失敗しました。

表 4-1 エラーメッセージ (続き)

エラー/警告 ID	エラー/警告メッセージ	説明
EID-3220	Error refreshing row {0}	指定された行のリフレッシュが失敗しました。
EID-3222	Could not clear stats.	エラーメッセージテキストを参照してください。
EID-3225	Error while refreshing pane.	モデルからリフレッシュ時に一般的なエラー状態が発生したことを示すため、ペインクラスでよく使用されます。
EID-3226	{0} termination(s) could not be deleted. {1}	エラーメッセージテキストを参照してください。
EID-3227	Unable to record a baseline, performance metrics will remain unchanged.	NE のプロビジョニング中にベースライン値を設定できませんでした。以前の値のまま変更されません。
EID-3228	{0} termination(s) could not be created. {1}	エラーメッセージテキストを参照してください。
EID-3229	RIP is active on the LAN. Please disable RIP before enabling OSPF.	LAN の Routing Information Protocol (RIP) をオフにしてから、OSPF をイネーブルにしてください。
EID-3230	OSPF is active on the LAN. Please disable OSPF before enabling RIP.	LAN の OSPF をオフにしてから、RIP をイネーブルにしてください。
EID-3231	Error in Set OPR	Optical power received (OPR; 受信光パワー) のプロビジョニング時にエラーが発生しました。
WID-3232	Cannot transition port state indirectly because the port is still providing services: if the port state should be changed, edit it directly via port provisioning.	ポートをプロビジョニングするときに、ポート状態を編集してください。
EID-3233	Current loopback provisioning does not allow this state transition.	エラーメッセージテキストを参照してください。
EID-3234	Current synchronization provisioning does not allow this state transition	現在の同期状態では、ポート状態をターゲット日付に遷移できません。
EID-3235	Cannot perform requested state transition on this software version.	エラーメッセージテキストを参照してください。
EID-3236	Database Restore failed. {0}	指定されたデータベースの復元に失敗しました。
EID-3237	Database Backup failed. {0}	指定されたデータベースのバックアップに失敗しました。
EID-3238	Send PDIP setting on {0} is inconsistent with that of control node {1}	指定された項目に関して送信された Payload Defect Indicator Path (PDI-P; ペイロード障害表示パス) 設定は、指定された制御ノードのものと一致しなければなりません。
EID-3239	The overhead termination is invalid	エラーメッセージテキストを参照してください。
EID-3240	The maximum number of overhead terminations has been exceeded.	オーバーヘッド終端が上限を超えました。
EID-3241	The {0} termination port is in use.	指定された終端ポートは使用中です。別のポートを選択してください。
EID-3242	An {1} exists on the selected ports. Therefore, you must create the {0}s one by one.	選択されたポートには、指定された DCC がすでに存在します。別のタイプの DCC を作成できません。

表 4-1 エラーメッセージ (続き)

エラー/警告 ID	エラー/警告メッセージ	説明
WID-3243	The port you have chosen as an {0} endpoint already supports an {1}. The port cannot support both DCCs. After the {0} is created, verify that no EOC alarms are present and then delete the {1} to complete the downgrade.	同じポートを複数の DCC で使用することはできません。
EID-3244	An {0} exists on the selected ports. Therefore, you must create the {1}s one by one.	選択されたポートには、指定された DCC がすでに存在します。別のタイプの DCC を作成できません。
WID-3245	The port you have chosen as an {1} endpoint already supports an {0}. The port cannot support both DCCs. After the {1} is created, verify that no EOC alarms are present and then delete the {0} to complete the upgrade.	DCC エンドポイントとして選択されたポートは、すでに別の DCC をサポートしています。警告メッセージテキストを参照してください。
EID-3246	Wizard unable to validate data: {0}	CTC によってエラーが検出されました。
EID-3247	Ordering error. The absolute value should be {0}	入力された絶対値は正しくありません。
EID-3248	Wrong parameter is changed: {0}	誤ったパラメータが変更されました。
EID-3249	Invalid voltage increment value.	エラーメッセージテキストを参照してください。
EID-3250	Invalid power monitor range.	エラーメッセージテキストを参照してください。
EID-3251	Unable to complete requested action. {0}	指定されたアクションを完了できませんでした。
EID-3252	No download has been initiated from this CTC session.	エラーメッセージテキストを参照してください。
EID-3253	Reboot operation failed. {0}	エラーメッセージテキストを参照してください。
EID-3254	Validation Error. {0}	{0} で指定された値を検証できませんでした。このエラーメッセージは、CTC 内でいくつかの異なる provisioning タブで共通です。
EID-3255	Cannot change timing configuration, manual/force operation is performed.	エラーメッセージテキストを参照してください。
WID-3256	Could not assign timing reference(s) because - at least one timing reference has already been used and/or - a timing reference has been attempted to be used twice. Please verify the settings.	警告メッセージテキストを参照してください。
EID-3257	Duplicate DCC number detected: {0}.	重複する DCC 番号が検出されました。どちらかを削除してください。
EID-3258	There was a software error attempting to download the file. Please try again later.	エラーメッセージテキストを参照してください。
EID-3259	Create FC-MR Threshold	Fibre Channel Multirate (FC_MR; ファイバチャネルマルチレート) カードのスレッシュホールドを作成する必要があります。
EID-3260	An error was encountered while provisioning the internal subnet: {0}	指定された内部サブネットをプロビジョニングできませんでした。
EID-3261	The port rate provisioning cannot be changed while circuits exist on this port.	エラーメッセージテキストを参照してください。
EID-3262	The port provisioning cannot be changed when the port status is not OOS.	ポートのプロビジョニングは、ポートがアウトオブサービスのときに行ってください。

表 4-1 エラーメッセージ (続き)

エラー/警告 ID	エラー/警告メッセージ	説明
WID-3263	You are using Java version {0}. CTC should run with Java version {1}. It can be obtained from the installation CD or http://java.sun.com/j2se/	正しくないバージョンの JRE {0} で CTC が起動されています。このバージョンの CTC は、特定のバージョンの JRE {1} を必要とします。正しい Java のバージョンをロードするには、CTC とブラウザを終了し、再起動する必要があります。
EID-3264	The port provisioning cannot be changed while the port is {0}.	ポートプロビジョニングの変更は、ポートがアウトオブサービスのときに行ってください。
EID-3265	Error modifying Protection Group	保護グループを変更できませんでした。
EID-3266	Conditions could not be retrieved from the shelf or card view.	エラーメッセージテキストを参照してください。
WID-3267	Cannot edit XTC protection group.	警告メッセージテキストを参照してください。
WID-3268	Invalid entry. {0}	指定された入力が無効です。
WID-3269	{0} was successfully initiated for {1} but its completion status was not able to be obtained from the node. {0} may or may not have succeeded. When the node is accessible, check its software version.	エラーメッセージテキストを参照してください。
WID-3270	The file {0} does not exist.	指定されたファイルが存在しません。
WID-3271	The value entered must be greater than {0}.	指定された値よりも大きな値を入力する必要があります。
WID-3272	Entry required	このタスクを完了するには入力が必要です。
WID-3273	{0} already exists in the list.	指定された項目がすでにリスト内に存在しています。
WID-3274	A software upgrade is in progress. Network configuration changes that results a node reboot can not take place during software upgrade. Please try again after software upgrade is done.	警告メッセージテキストを参照してください。
WID-3275	Make sure the Remote Interface ID and the Local Interface ID on the two sides are matched. (Local Interface ID on this node should equal Remote Interface ID on the neighbor node and vice-versa.)	警告メッセージテキストを参照してください。
WID-3276	Both {0} and {1} exist on the same selected port. {2}	指定されたポートには、SDCC と LDCC の両方があります。
WID-3277	The description cannot contain more than {0} characters. Your input will be truncated.	入力が文字数の上限を超えています。値は文字数の上限まで短縮されます。
WID-3279	Card deleted, returning to shelf view.	CTC はノードビューに戻ります。
WID-3280	ALS will not engage until both the protected trunk ports detect LOS.	警告メッセージテキストを参照してください。
WID-3282	Performing a software upgrade while TSC 5 is active could result in a service disruption. It is recommended that you make TSC 10 the active TSC by performing a soft reset of TSC 5. The following 15600s are currently unsafe to upgrade...	警告メッセージテキストを参照してください。
WID-3283	Before activating a new version, make sure you have a database backup from the current version.	警告メッセージテキストを参照してください。

表 4-1 エラーメッセージ (続き)

エラー/警告 ID	エラー/警告メッセージ	説明
WID-3284	Reverting to an older version.	CTC は、アプリケーションの元のバージョンに戻ります。
WID-3285	Applying FORCE or LOCKOUT operations may result in traffic loss.	警告メッセージテキストを参照してください。
WID-3286	The ring status is INCOMPLETE. CTC cannot determine if there are existing protection operations or switches in other parts of the ring. Applying a protection operation at this time could cause a traffic outage. Please confirm that no other protection operations or switches exist before continuing.	警告メッセージテキストを参照してください。
WID-3287	There is a protection operation or protection switch present on the ring. Applying this protection operation now will probably cause a traffic outage.	警告メッセージテキストを参照してください。
WID-3288	This ring status is INCOMPLETE. CTC will not be able to apply this change to all of the nodes in the {0}.	このリング タイプのすべてのノードに変更を適用するには、リング ステータスを変更してください。
EID-3290	Unable to delete specified provisionable patchcord(s).	エラーメッセージテキストを参照してください。
EID-3291	Cannot change revertive behavior due to an active protection switch.	保護切り替えがアクティブのときには、リバーティブ動作を変更できません。
EID-3292	Error resetting shelf.	ノードのリセット中にエラーが検出されました。
EID-3293	No such provisionable patchcord.	存在しない設定可能なパッチコードを削除しようとしています。このエラー(設定可能なパッチコードがありません。)は、複数の CTC インスタンスが稼働中であるのに、設定可能な同じパッチコードを同時に削除しようとするると発生します。
EID-3294	No RMON thresholds available for selected port.	エラーメッセージテキストを参照してください。
EID-3295	This card does not support RMON thresholds.	エラーメッセージテキストを参照してください。
EID-3296	Buffer-to-buffer credit is only supported for Fibre Channel (FC) and FICON.	エラーメッセージテキストを参照してください。
EID-3298	ALS Auto Restart is not supported by this interface.	エラーメッセージテキストを参照してください。
EID-3300	Can not have duplicate OSPF area IDs.	OSPF エリア ID は一意でなければなりません。
EID-3301	LAN metric may not be zero.	エラーメッセージテキストを参照してください。
EID-3302	Standby {0} not ready.	スタンバイ コントローラ カードの準備ができていません。
EID-3303	DCC Area ID and {0} conflict. {1}	{0} で指定された DCC エリア ID とリング タイプが、{1} で指定された内容が原因で、互いに競合しています。
EID-3304	DCC number is out of range.	範囲内の DCC 番号を入力してください。
EID-3305	Can not have OSPF turned on on the LAN interface and the back bone area set on a DCC interface.	OSPF が LAN 上で可能になっている場合は、DCC 上のデフォルト OSPF を持つことはできません。
EID-3306	Ethernet circuits must be bidirectional.	エラーメッセージテキストを参照してください。
EID-3307	Error while creating connection object at {0}.	接続の作成中に、指定された接続でエラーが検出されました。
EID-3308	DWDM Link can be used only for optical channel circuits.	エラーメッセージテキストを参照してください。

表 4-1 エラーメッセージ (続き)

エラー/警告 ID	エラー/警告メッセージ	説明
EID-3309	OCH-NC circuit: link excluded - wrong direction.	光チャネル (回線) は、光の方向が正しくないので、指定されたリンクを含めることができません。
EID-3310	DWDM Link does not have wavelength available.	エラーメッセージテキストを参照してください。
EID-3311	Laser already on.	エラーメッセージテキストを参照してください。
EID-3312	Unable to change the power setpoint {0} {1}	電源の設定点を変更できません。新しい設定点によって、スレッシュホールドの矛盾、範囲外のスレッシュホールド設定が発生する場合があります。
EID-3313	Unable to modify offset. Amplifier port is in service state.	エラーメッセージテキストを参照してください。
EID-3314	Requested action not allowed. Invalid state value.	エラーメッセージテキストを参照してください。
EID-3315	Unable to perform operation.	操作を実行できません。
EID-3316	Wrong Node Side.	このタスクは誤ったノード側に適用されました。
EID-3317	Name too long.	名前の文字数を少なくしてください。
EID-3318	Illegal name.	入力された名前が不正です。
EID-3319	Wrong line selection.	別のラインを選択してください。
EID-3320	Unable to delete optical link.	光リンクを削除できません。
EID-3321	This feature is unsupported by this version of software.	エラーメッセージテキストを参照してください。
EID-3322	Equipment is not plugged-in.	装置をコンセントに接続してから、作業を進めてください。
EID-3323	APC system is busy.	Automatic Power Control (APC) システムがビジーです。
EID-3324	No path to regulate.	規制すべき回線パスはありません。
EID-3325	Requested action not allowed.	一般的な DWDM プロビジョニング障害メッセージ
EID-3326	Wrong input value.	入力値が不正です。
EID-3327	Error in getting thresholds.	スレッシュホールドの取得エラーが発生しました。このメッセージは、OSCM/OSC-CSM 回線のスレッシュホールドに対してのみ表示されます。
EID-3328	Error applying changes to row {0}. Value out of range.	指定された行に対する変更の適用エラーが発生しました。範囲外の値です。
EID-3330	Unable to switch to the byte because an overhead channel is present on this byte of the port.	エラーメッセージテキストを参照してください。
EID-3331	Error applying changes to row.	エラーメッセージテキストを参照してください。
EID-3334	Cannot change timing parameters on protect port.	保護ポートのタイミングパラメータを変更することはできません。
EID-3335	The type of this port cannot be changed: SDH validation check failed. Check if this port is part of a circuit, protection group, SONET DCC, orderwire, or UNI-C interface.	エラーメッセージテキストを参照してください。
EID-3336	Error on reading a control mode value.	Control Mode を取得する必要があります。
EID-3337	Error on setting a set point gain value.	Gain Set Point を設定する必要があります。
EID-3338	Error on reading a set-point gain value.	Gain Set Point を取得する必要があります。
EID-3339	Error on setting a tilt calibration value.	傾斜基準を設定する必要があります。

表 4-1 エラーメッセージ (続き)

エラー/警告 ID	エラー / 警告メッセージ	説明
EID-3340	Error on setting expected wavelength.	期待波長を設定する必要があります。
EID-3341	Error on reading expected wavelength.	期待波長を取得する必要があります。
EID-3342	Error on reading actual wavelength.	実波長を取得する必要があります。
EID-3343	Error on reading actual band.	実帯域を取得する必要があります。
EID-3344	Error on reading expected band.	期待帯域を取得する必要があります。
EID-3345	Error on setting expected band.	期待帯域を設定する必要があります。
EID-3346	Error retrieving defaults from the node: {0}.	指定されたノードからのデフォルト値の取得の際にエラーが発生しました。
EID-3347	Cannot load file {0}.	CTC は、指定されたファイルをロードできません。
EID-3348	Cannot load properties from the node.	エラーメッセージテキストを参照してください。
EID-3349	Cannot save NE Update values to file.	ファイル システムにスペース制約などの問題がないか確認してください。
EID-3350	Cannot load NE Update properties from the node:	エラーメッセージテキストを参照してください。
EID-3351	File {0} does not exist.	指定されたファイルが存在しません。
EID-3352	Error on setting value at {0}.	指定された場所で値の設定エラーが発生しました。
EID-3353	There is no such interface available.	指定されたインターフェイスは CTC に存在しません。
EID-3354	Specified endpoint is in use.	使用されていない別のエンドポイントを選択してください。
EID-3355	Specified endpoint is incompatible.	エラーメッセージテキストを参照してください。
EID-3357	Unable to calculate connections.	エラーメッセージテキストを参照してください。
EID-3358	Optical link model does not exist for specified interface.	インターフェイスの光リンク モデルを作成してから、作業を進めてください。
EID-3359	Unable to set optical parameters for the node.	エラーメッセージテキストを参照してください。
EID-3361	Ring termination is in use. Error deleting ring termination	使用中のリングを削除することはできません。
EID-3362	Error deleting ring termination.	リング終端の削除中にエラーが発生しました。
EID-3363	No ring terminations selected.	リング終端を選択してください。
EID-3364	Error creating ring ID.	リング ID の作成中にエラーが発生しました。
EID-3365	OSC termination is in use.	使用されていない別の Optical Service Channel (OSC; 光サービス チャネル) を選択してください。
EID-3366	Unable to delete OSC termination.	OSC 終端の削除エラーが発生しました。
EID-3370	No optical link has been selected	光リンクを選択してください。
EID-3371	Error while calculating automatic optical link list.	エラーメッセージテキストを参照してください。
EID-3372	Attempt to access an OCHNC connection that has been destroyed.	外部からの光チャネル ネットワーク接続へのアクセスの試みを破棄しました。
EID-3375	Expected span loss must be set.	エラーメッセージテキストを参照してください。
EID-3376	Unable to retrieve measured span loss.	エラーメッセージテキストを参照してください。
EID-3377	Wrong interface used.	カードで使用されているインターフェイスが正しくありません。

表 4-1 エラーメッセージ (続き)

エラー/警告 ID	エラー/警告メッセージ	説明
EID-3378	Duplicate origination patchcord identifier.	プロビジョニングしようとしたパッチコードの設定可能なパッチコード識別子は、発信ノードの他のパッチコードですすでに使用中です。
EID-3379	Duplicate termination patchcord identifier.	プロビジョニングしようとしたパッチコードの設定可能なパッチコード識別子は、リモートノードの他のパッチコードですすでに使用中です。
EID-3380	Unable to locate host.	エラーメッセージテキストを参照してください。
EID-3381	Maximum Frame size must be between {0} and {1} and may be increased in increments of {2}.	フレームサイズは指定された範囲でなければなりません。これは、指定された値だけ増分できません。
EID-3382	Number of credits must be between {0} and {1}.	クレジット数は、指定された値の範囲内であればなりません。
EID-3383	GFP Buffers Available must be between {0} and {1} and may be increased in increments of {2}.	GFP バッファは、指定された範囲でなければなりません。これは、指定された値だけ増分できます。
WID-3384	You are about to force the use of Secure Mode for this chassis. You will not be able to undo this operation. OK to continue?	警告メッセージテキストを参照してください。
EID-3385	{0}. Delete circuits, then try again.	エラーメッセージテキストを参照してください。
EID-3386	Unable to provision transponder mode: {0}	指定されたトランスポンダモードをプロビジョニングできません。
EID-3387	You must change port{0} to an out-of-service state before changing card parameters. Click Reset to revert the changes.	すべてのカードポートをアウトオブサービスに変更してから、パラメータを変更してください。
EID-3388	Unable to change the card mode because the card has circuits.	エラーメッセージテキストを参照してください。
EID-3389	Error encountered while changing the card mode.	エラーメッセージテキストを参照してください。
EID-3390	Port is in use.	エラーメッセージテキストを参照してください。
EID-3391	Unable to change the port rate because the port has been deleted.	削除されたカードのポートレートを変更することはできません。
WID-3392	Could not assign timing reference(s) because - with external timing, only a single protected, or two unprotected timing references per BITS Out may be selected. Please use the "Reset" button and verify the settings.	警告メッセージテキストを参照してください。
WID-3393	Could not assign timing reference(s) because - with line or mixed timing, only a single unprotected timing reference per BITS Out may be selected. Please use the "Reset" button and verify the settings.	警告メッセージテキストを参照してください。
EID-3394	Error refreshing Power Monitoring values.	エラーメッセージテキストを参照してください。
EID-3395	Invalid Configuration: {0}	IP アドレス、ネットマスク長、またはデフォルトのルータでエラーが検出されたか、制限された IOP ポートが選択されました。
EID-3396	Invalid Configuration: The standby controller card is not a TCC2P card.	スタンバイコントローラカードは TCC2P カードでなければなりません。
EID-3397	Wrong version for file {0}.	指定されたファイルのバージョンが正しくありません。

表 4-1 エラーメッセージ (続き)

エラー/警告 ID	エラー/警告メッセージ	説明
EID-3398	Cannot delete PPM.	エラーメッセージテキストを参照してください。
EID-3399	Cannot delete PPM. It has port(s) in use.	Pluggable Port Module (PPM; プラグイン可能ポートモジュール) を削除する前に、そこに接続されているポートを削除してください。
EID-3400	Unable to switch, force to Primary Facility not allowed.	エラーメッセージテキストを参照してください。
EID-3401	{0} cannot be provisioned for the port while {1} is enabled.	パラメータ {0} と {1} の関係は、互いに他のプロビジョニングを妨げるようなものです。
EID-3402	Unable to complete the switch request. The {0} card is either not present or is not responding. Try again after ensuring that the {0} card is present and is not resetting.	エラーメッセージテキストを参照してください。
EID-3403	Admin state transition has not been attempted on the monitored port.	エラーメッセージテキストを参照してください。
EID-3404	The far end IP address could not be set on the {0} termination. The IP address cannot be: loopback (127.0.0.0/8) class D (224.0.0.0/4) class E (240.0.0.0/4) broadcast (255.255.255.255/32) internal {1}	エラーメッセージテキストを参照してください。
EID-4000	The {0} ring name cannot be changed now. A {0} switch is active.	同一のリングタイプのスイッチがアクティブなために、リング名を変更できません。
EID-4001	The {0} ring ID cannot be changed now. A {0} switch is active.	同一のリングタイプのスイッチがアクティブなために、リング ID を変更できません。
WID-4002	CAUTION: Reverting to an earlier software release may result in TRAFFIC LOSS and loss of connectivity to the node. It may require onsite provisioning to recover. If the node was running {0} before, reverting will restore the {0} provisioning, losing any later provisioning. If the node was running some other version, reverting will LOSE ALL PROVISIONING. {1} {2}	警告メッセージテキストを参照してください。
EID-4003	The IOS console is disabled for the card in slot {0}.	カードは IOS ベースカードでないか、再起動している可能性があります。
EID-4004	Error cancelling software upgrade.	ソフトウェアアップグレードのキャンセル中にエラーが検出されました。
EID-4005	{0} encountered while performing DB backup.	データベースのバックアップ中に指定されたエラーが検出されました。
EID-4006	The file {0} does not exist or cannot be read.	エラーメッセージを参照してください。
EID-4007	The size of {0} is zero.	バックアップ対象または復元対象のファイルのサイズがゼロです。

表 4-1 エラーメッセージ (続き)

エラー/警告 ID	エラー/警告メッセージ	説明
WID-4008	A software upgrade is in progress. {0} can not proceed during a software upgrade. Please try again after the software upgrade has completed.	ソフトウェアのアップグレード中に指定されたアクションを実行できません。アップグレードプロセス終了後に再試行してください。
EID-4009	{0} encountered while restoring database.	データベースの復元中に指定されたエラーが検出されました。
EID-4010	The operation was terminated due to the following error: {0}	エラーメッセージテキストを参照してください。
EID-4011	Provisioning error: {0}	エラーメッセージテキストを参照してください。
EID-5000	Cannot find a valid route for tunnel change request.	エラーメッセージテキストを参照してください。
EID-5001	Tunnel could not be changed.	エラーメッセージテキストを参照してください。
EID-5002	Tunnel could not be restored and must be recreated manually.	エラーメッセージテキストを参照してください。
EID-5003	Circuit roll failure. {0}	エラーメッセージテキストを参照してください。
EID-5004	There is already one 4F {0} provisioned on the set of nodes involved in {1}. The maximum number of 4F {0} rings has been reached for that node.	リングのノードの集合にプロビジョニングされた 4F BLSR がすでに存在します。そのノードで、4F BLSR リングの最大数になりました。
WID-5005	A non-zero hold-off time can violate switching time standards, and should only be used for a circuit with multiple path selectors.	警告メッセージテキストを参照してください。
WID-5006	Warning: Different secondary {0} node should only be used for DRI or Open-ended path protected circuits.	DRI に対する異なるセカンダリのエンドポイント、またはオープンエンドのパスの保護回線を使用してください。
WID-5007	If you change the scope of this view, the contents of this profile editor will be lost.	警告メッセージテキストを参照してください。
WID-5008	Please make sure all the protection groups are in proper state after the cancellation.	警告メッセージテキストを参照してください。
WID-5009	Circuit {0} not upgradable. No {1} capable {2}s are available at node {3}.	VT 可能な STS がノードで使用可能です。
EID-5010	Domain name already exists.	エラーメッセージテキストを参照してください。
EID-5011	Domain name may not exceed {0} characters.	最大文字数に達した可能性があります。
WID-5012	Software load on {0} does not support the addition of a node to a 1+1protection group.	警告メッセージテキストを参照してください。
EID-5013	{0} doesn't support Bridge and Roll Feature. Please select a different port.	指定されたポートは、ブリッジアンドロールをサポートしていません。
EID-5014	An automatic network layout is already in progress, please wait for it to complete for running it again.	再度起動する前に、自動ネットワーク配置が完了するまで待ちます。
WID-5015	{0} cannot be applied to {1}.	{0} で指定された管理状態の操作を {1} で指定されたポートカウントには適用できません。
EID-5016	An error was encountered while attempting to provision the {0}. {1}	カードのプロビジョニング中にエラーが検出されました。
EID-5017	Unable to rollback provisioning, the {0} may be left in an INCOMPLETE state and should be manually removed.	BLSR が INCOMPLETE の状態であるため、手動で BLSR を削除する必要があります。

表 4-1 エラーメッセージ (続き)

エラー/警告 ID	エラー/警告メッセージ	説明
EID-5018	{0} is {1} node and cannot be added to {2} network.	タイプ {2} のホスト ノードに、タイプ {1} のノード {0} を追加できません。これにより、SONET および SDH ノードを同一のセッションでホストしないようにできます。
EID-5019	Manual mode for this equipment does not support an expected string consisting of all null characters. Please change the expected string or the path trace mode.	パス トレース モードでは、ヌル文字は使用できません。文字列を変えるか、パス トレース モードを変更する必要があります。
WID-5020	Unable to transition port state indirectly because the port aggregates low order circuits: if the port state should be changed, edit it directly via port provisioning.	警告メッセージテキストを参照してください。
EID-5021	No nodes are selected. Please choose a node.	エラー メッセージテキストを参照してください。
WID-5022	Warning: Ethergroup circuits are stateless (i.e., always in service). Current state selection of {0} will be ignored.	警告メッセージテキストを参照してください。
EID-5023	Unable to communicate with node. Operation failed.	ネットワーク通信エラーが検出されました。CTC と NE 間の接続が一時的または恒久的に不能になりました。
EID-5024	Overhead circuit will not be upgraded.	エラー メッセージテキストを参照してください。
WID-5025	The path targeted for this switch request is already active. The switch request can be applied, but traffic will not switch at this time.	警告メッセージテキストを参照してください。
EID-5026	A 15600 cannot serve as the primary or secondary node in a 4 Fiber {0} circuit. Please change your ring and/or node selections so that a 15600 is not chosen as the primary or secondary node in this 4 Fiber {1} circuit.	エラー メッセージテキストを参照してください。
WID-5027	The {0} Edit Window for {1} has been closed due to significant provisioning changes. These changes may only be transitory, so you may re-open the {0} Edit Window to view the updated state.	BLSR/MS-SPRing 編集ウィンドウを開き直して、リングのアップデート状態を確認してください。
WID-5028	Warning: This operation should only be used to clean up rolls that are stuck. It may also affect completeness of the circuit. Continue with deletion?	警告メッセージテキストを参照してください。
EID-5029	A software downgrade cannot be performed to the selected version while a SSXC card is inserted in this shelf. Please follow the steps to replace the SSXC with a CXC card before continuing the software downgrade.	エラー メッセージテキストを参照してください。
EID-5030	A software downgrade cannot be performed at the present time.	ソフトウェアのダウングレードをあとで再試行してください。
WID-5031	Cancelling a software upgrade during standby TSC clock acquisition may result in a traffic outage.	警告メッセージテキストを参照してください。
EID-5032	Error accepting load.	エラー メッセージテキストを参照してください。
EID-5033	Unable to load profile. Error decoding characters.	文字のデコード中にエラーが検出されたため、プロフィールをロードできませんでした。

表 4-1 エラーメッセージ (続き)

エラー/警告 ID	エラー/警告メッセージ	説明
EID-5034	Unable to load profile. File format error.	エラーが検出されたため、プロフィールをロードできませんでした。
EID-5035	Unable to load profile. File read error.	ファイルを読み取ることができなかったため、プロフィールをロードできません。
EID-5036	The GNE Host Name {0} is invalid.	指定されたホスト名が無効です。ホスト名から有効な IP アドレスへの解決を行うことができません。
EID-5037	Provisionable patchcords cannot be created between transponder trunk ports and mux/demux ports on the same node.	異なるノード上のトランスポンダ トランク ポートと mux/demux ポート間に、プロビジョニング可能パッチコードを作成する必要があります。
EID-5038	Provisionable patchcords created between transponder trunk ports and mux/demux ports must use the same wavelength: {0} is not equal to {1}.	トランスポンダ トランク ポートと mux/demux ポートのプロビジョニング可能パッチコードが使用する波長は同じでなければなりません。
EID-5039	Provisionable patchcords created between transponder trunk ports and mux/demux ports must use the same wavelength: {0} is not equal to {1}. Please provision the {2} wavelength on {3}.	トランスミッタと受信ポートの波長が同じではありません。受信ポートの受信波長とトランスミッタの送信波長をそれぞれプロビジョニングします。
EID-5040	Provisionable patchcords between OC3/OC12 ports and mux/demux ports are not supported.	エラーメッセージテキストを参照してください。
EID-5041	Provisionable patchcords between non-colored OCn trunk ports and mux/demux ports are not supported.	エラーメッセージテキストを参照してください。
EID-5042	Provisionable patchcords created between OCn trunk ports and mux/demux ports must use the same wavelength: {0} is not equal to {1}.	OC-N トランク ポートと mux/demux ポートのプロビジョニング可能パッチコードが使用する波長は同じでなければなりません。
WID-5043	Warning: line card is only provisioned: wavelength compatibility check is skipped.	警告メッセージテキストを参照してください。
EID-5044	Virtual link can be used only for OCH trail circuits.	エラーメッセージテキストを参照してください。
EID-5045	Virtual link does not have wavelength available.	仮想リンクの波長を設定してから、作業を進めてください。
WID-5046	Warning: if you select "Use OCHNC Direction" your circuit will be limited to nodes prior to release 07.00.	警告メッセージテキストを参照してください。
EID-5047	Provisionable patchcords between OC3/OC12 ports are not supported.	エラーメッセージテキストを参照してください。
EID-5048	Provisionable patchcords between non-colored OCn trunk ports are not supported.	エラーメッセージテキストを参照してください。
EID-5049	Provisionable patchcords between non-colored OCn trunk ports and mux/demux ports are not supported.	エラーメッセージテキストを参照してください。
EID-5050	Cannot find Element Model: {0}	指定された要素モデルを検出できません。
WID-5051	Unable to transition port state indirectly because the port aggregates OCH CC circuits: if the port state should be changed, edit it directly via port provisioning.	警告メッセージテキストを参照してください。

表 4-1 エラーメッセージ (続き)

エラー/警告 ID	エラー/警告メッセージ	説明
EID-5052	The operation is not valid for the connection type	正しくないスイッチが選択されている可能性があります。
EID-5053	The operation cannot be performed because the connection is under test access	エラーメッセージテキストを参照してください。
EID-5054	TL1 Tunnel Open Failed: {0}	エラーメッセージテキストを参照してください。
EID-5055	Some patchcords were not deleted. Patchcords cannot be deleted if they are incomplete or support any circuits, or if the nodes supporting them are not connected.	エラーメッセージテキストを参照してください。
EID-5056	This PPC cannot be deleted because one or more circuits are provisioned over it.	プロビジョニング可能パッチコードを削除する前に、プロビジョニング可能パッチコードに対してプロビジョニングされた回線を削除します。
EID-5057	Adding last node not completed yet. Please wait before trying to add new node.	エラーメッセージテキストを参照してください。
EID-5058	OCHNC Upgrade is applicable only to bidirectional circuits.	エラーメッセージテキストを参照してください。
EID-5059	OCHNC upgrade failed. One or more communication failures occurred during the operation.	光チャネル ネットワーク接続のアップグレード中に、完全障害が検出されました。
EID-5060	OCHNC upgrade partially failed. One or more communication failures occurred during the operation. Create the OCH CC manually.	光チャネル ネットワーク接続のアップグレード中に、部分障害が検出されました。
EID-5061	Overhead circuit source and destination must reside on the same shelf.	エラーメッセージテキストを参照してください。
EID-6000	Platform does not support power monitoring thresholds	エラーメッセージテキストを参照してください。
EID-6001	One of the XC cards has failures or is missing.	すべてのクロスコネクタカードが取り付けられ、動作していることを確認してください。
EID-6002	One of the XC cards is locked.	クロスコネクタカードをロック解除してください。
EID-6003	Unable to create OSC termination. Ring ID already assigned.	リングの新しい ID を入力してください。
EID-6004	Unable to perform a system reset while a BLSR ring is provisioned on the node.	ノードから BLSR を削除してから、リセット手順を進めてください。
EID-6005	Could not assign timing references: - Only two DS1 or BITS interfaces can be specified. - DS1 interfaces cannot be retimed and used as a reference - BITS-2 is not supported on this platform.	エラーメッセージテキストを参照してください。
EID-6006	Could not assign timing references: - NE reference can only be used if timing mode is LINE. - A BITS reference can only be used if timing mode is not LINE. - A line reference can only be used if timing mode is not EXTERNAL.	エラーメッセージテキストを参照してください。
EID-6008	SF BER and SD BER are not provisionable on the protect line of a protection group.	エラーメッセージテキストを参照してください。

表 4-1 エラーメッセージ (続き)

エラー/警告 ID	エラー/警告メッセージ	説明
WID-6009	If Autoadjust GFP Buffers is disabled, GFP Buffers Available must be set to an appropriate value based on the distance between the circuit end points.	警告メッセージテキストを参照してください。
WID-6010	If Auto Detection of credits is disabled, Credits Available must be set to a value less than or equal to the number of receive credits on the connected FC end point.	警告メッセージテキストを参照してください。
WID-6011	Idle filtering should be turned off only when required to operate with non-Cisco Fibre Channel/FICON-over-SONET equipment.	警告メッセージテキストを参照してください。
EID-6012	Could not change the retiming configuration. There are circuits on this port.	このポート上の回線が削除されなければ、このポート上のタイミング設定を変更できません。
EID-6013	NTP/SNTP server could not be changed. {1}	エラーメッセージテキストを参照してください。
EID-6014	Operation failed. The reference state is OOS.	アウトオブサービス状態からアクティブに変更してください。
EID-6015	Distance Extension cannot be disabled if the port media type is FICON 1Gbps ISL or FICON 2Gbps ISL.	エラーメッセージテキストを参照してください。
EID-6016	Card mode cannot be changed to Fibre Channel Line Rate if the port media type is FICON 1Gbps ISL or FICON 2Gbps ISL.	エラーメッセージテキストを参照してください。
EID-6017	The destination of a {0} route cannot be a node IP address.	ノード IP アドレスをスタティック ルートの宛先にすることはできません。
EID-6018	The destination of a {0} route cannot be the same as the subnet used by the node.	エラーメッセージテキストを参照してください。
EID-6019	The destination of a static route cannot be 255.255.255.255	255.255.255.255 などのネットワーク アドレスは無効です。有効なアドレスを入力してください。
EID-6020	The destination of a static route cannot be the loopback network (127.0.0.0/8)	エラーメッセージテキストを参照してください。
EID-6021	The subnet mask length for a non-default route must be between 8 and 32.	サブネットマスクの長さは、指定された範囲内であればなりません。
EID-6022	The subnet mask length for a default route must be 0.	エラーメッセージテキストを参照してください。
EID-6023	The destination of a {0} route cannot be an internal network {1}.	スタティック ルートの宛先を内部ネットワークにすることはできません。
EID-6024	The destination of a {0} route cannot be a class D (224.0.0.0/4) or class E (240.0.0.0/4) address.	スタティック ルートの宛先をクラス D またはクラス E のアドレスにすることはできません。
EID-6025	The destination of a {0} route cannot be a class A broadcast address (x.255.255.255/8)	スタティック ルートの宛先をクラス A のブロードキャストアドレスにすることはできません。(xxx.0.0.0) でなければなりません。
EID-6026	The destination of a {0} route cannot be a class B broadcast address (x.x.255.255/16)	スタティック ルートの宛先をクラス B のブロードキャストアドレスにすることはできません。
EID-6027	The destination of a {0} route cannot be a class C broadcast address (x.x.x.255/24)	スタティック ルートの宛先をクラス C のブロードキャストアドレスにすることはできません。

表 4-1 エラーメッセージ (続き)

エラー/警告 ID	エラー/警告メッセージ	説明
EID-6028	The destination of a {0} route cannot be the subnet broadcast address associated with a node IP address.	スタティック ルートの宛先をノード IP のサブ ネットブロードキャスト アドレスにすることはできません。
EID-6029	The next hop of a static route cannot be the same as the destination of the route or an internal network {0}.	スタティック ルートのネクスト ホップはデフォルト ルートでなければならず、ルートまたは内部 ネットワークの宛先にはできません。
EID-6030	The next hop of a static default route must be the provisioned default router.	特定のルートを持たないネットワークについては、デフォルト ルートが選択されます。
EID-6031	No more static routes can be created.	スタティック ルートの最大数に達しました。
EID-6032	This static route already exists.	エラー メッセージ テキストを参照してください。
EID-6033	Previous operation is still in progress.	別の操作が進行中です。しばらくしてから再試行 してください。
EID-6035	Parent entity does not exist.	エラー メッセージ テキストを参照してください。
EID-6036	Parent PPM entity does not exist.	PPM の親エンティティを作成してください。
EID-6037	Equipment type is not supported.	CTC は、この装置をサポートしていません。
EID-6038	Invalid PPM port.	エラー メッセージ テキストを参照してください。
EID-6039	Card is part of a regeneration group.	別のカードを選択してください。
EID-6040	Out of memory.	エラー メッセージ テキストを参照してください。
EID-6041	Port is already present.	エラー メッセージ テキストを参照してください。
EID-6042	Port is used as timing source.	選択されたポートはタイミング ソースとして使 用されているので、別のポートを選択してくださ い。
EID-6043	DCC or GCC is present.	エラー メッセージ テキストを参照してください。
EID-6044	Card or port is part of protection group.	エラー メッセージ テキストを参照してください。
EID-6045	Port has overhead circuit(s).	エラー メッセージ テキストを参照してください。
EID-6046	G.709 configuration is not compatible with data rate.	エラー メッセージ テキストを参照してください。
EID-6047	Port cannot be deleted because its service state is OOS-MA,LPBK&MT.	ポートを削除するには、ポートの状態を OOS-DSBLD に変更する必要があります。
EID-6048	{0} is {1}.	トランク ポートの状態が正しくないので、アク ションを実行できません。
EID-6049	Mode {0} is not supported.	CTC は、カードに対して要求された操作のモード をサポートしていません。
EID-6050	Some {0} terminations were not {1}d. {2}	エラー メッセージ テキストを参照してください。
WID-6051	All {0} terminations were {1}d successfully. {2}	警告メッセージ テキストを参照してください。
EID-6052	The authentication key can not be blank.	認証鍵を入力してください。
EID-6053	No more SNMP trap destinations can be created.	SNMP トラップの宛先が最大数に達しました。
EID-6054	{0} is not a valid IP address for an SNMP trap destination.	指定された IP アドレスは、SNMP トラップの有効 なレシーバではありません。
EID-6055	The IP address is already in use.	エラー メッセージ テキストを参照してください。
EID-6056	Invalid SNMP trap destination. {0}	指定された SNMP トラップの宛先は無効です。別 の宛先を選択してください。

表 4-1 エラーメッセージ (続き)

エラー/警告 ID	エラー/警告メッセージ	説明
WID-6057	Changing the card mode will result in an automatic reset.	警告メッセージテキストを参照してください。
EID-6058	Max number of IP Over CLNS tunnels exceeded.	エラーメッセージテキストを参照してください。
EID-6059	The specified IP Over CLNS tunnel already exists!	別の IP Over CLNS トンネルを指定してください。
EID-6060	Cannot {0} IP Over CLNS tunnel entry: {1}.	エラーメッセージテキストを参照してください。
EID-6061	Error deleting IP Over CLNS tunnel entry.	IP Over CLNS トンネル エントリの削除中にエラーが検出されました。
EID-6062	Selected IP Over CLNS tunnel does not exist.	IP Over CLNS トンネルを作成してください。
EID-6063	Selected router does not exist.	ルータを作成してください。
EID-6064	MAA address list is full.	エラーメッセージテキストを参照してください。
EID-6065	Selected area address is duplicated.	別のエリアアドレスを入力してください。
EID-6066	Primary area address can not be removed.	エラーメッセージテキストを参照してください。
EID-6067	Selected area address does not exist.	別のエリアアドレスを選択してください。
EID-6068	The IP Over CLNS NSEL may not be modified while there are IP Over CLNS Tunnel Routes provisioned.	トンネルがプロビジョニングされている場合、NSEL アドレスを変更することはできません。
EID-6069	The node is currently in ES mode. Only router #1 may be provisioned.	エンドシステムには、ルータを1つだけプロビジョニングしてください。
EID-6070	No router selected.	ルータを選択してください。
EID-6071	Cannot flush TARP data cache.	Tunnel Identifier Address Resolution Protocol (TARP) 状態のキャッシュをフラッシュすることはできません。
EID-6072	Cannot add TARP data cache entry: {0}	指定されたキャッシュ エントリを追加できません。
WID-6073	TARP request has been initiated. Try refreshing TARP data cache later.	警告メッセージテキストを参照してください。
EID-6074	End System mode only supports one subnet.	エラーメッセージテキストを参照してください。
EID-6075	Trying to remove MAT entry that does not exist.	MAT エントリを削除しようとしています。
EID-6076	Cannot {0} TARP manual adjacency entry: {1}	不明な理由により、指定された隣接エントリを追加できません。
EID-6077	Area address shall be 1 to 13 bytes long.	エリアアドレスは、13 文字以内でなければなりません。
EID-6078	TDC entry with TID {0} does not exist in the table.	指定されたトンネル 識別子は存在しません。
EID-6079	Unable to remove TDC entry with TID {0}. Please verify that TARP is enabled.	TDC エントリを削除するためには、TARP をイネーブルにする必要があります。
WID-6080	Router #{0} does not have an area address in common with router #1. Switching from IS L1/L2 to IS L1 in this case will partition your network.	警告メッセージテキストを参照してください。
EID-6081	The limit of 10 RADIUS server entries has been reached.	10 個を超える RADIUS サーバは許可されません。
EID-6082	{0} cannot be empty.	Shared Secrets フィールドを空にすることはできません。
EID-6083	The entry you selected for editing has been altered by other. Changes cannot be committed.	エラーメッセージテキストを参照してください。

表 4-1 エラーメッセージ (続き)

エラー/警告 ID	エラー/警告メッセージ	説明
EID-6084	The RADIUS server entry already exists.	別の RADIUS サーバ エントリを指定してください。
WID-6085	Disabling shell access will prevent Cisco TAC from connecting to the vxWork shell to assist users.	警告メッセージテキストを参照してください。
EID-6086	Cannot change card. Card resources are in use.	削除しようとしたカードは使用中です。カードを変更できません。
EID-6087	Cannot change card. The new card type is invalid or incompatible.	エラーメッセージテキストを参照してください。
EID-6088	This line cannot be put into loopback while it is in use as a timing source	エラーメッセージテキストを参照してください。
EID-6089	Interface not found. {0}	指定されたインターフェイスが見つかりません。
EID-6090	Interface type not valid for operation. {0}	別のインターフェイスを選択してください。
EID-6091	The current state of the interface prohibits this operation. {0}	ポートが無効な状態なので、ループバックを設定できません。
EID-6092	Operation prohibited for this interface. {0}	指定されたインターフェイスに対して、この操作はできません。
EID-6093	Max number of Tarp Data Cache entries exceeded.	許可される文字数を超えました。
EID-6094	Max number of Manual Adjacency Table entries exceeded.	エラーメッセージテキストを参照してください。
EID-6095	Invalid Ais/Squelch mode.	エラーメッセージテキストを参照してください。
EID-6096	Default IP Over CLNS tunnel route is only allowed on a node without a default static route and a default router of 0.0.0.0	エラーメッセージテキストを参照してください。
EID-6097	The authorization key does not comply with IOS password restrictions. {0}	別の認証鍵を指定してください。
EID-6098	Default static route is not allowed when default IP Over CLNS tunnel exists	エラーメッセージテキストを参照してください。
EID-6099	You cannot create a subnet on a disabled router.	アクティブなルータ上にサブネットを作成してください。
WID-6100	Disabling a router that has a provisioned subnet is not recommended.	警告メッセージテキストを参照してください。
EID-6101	The MAT entry already exists.	エラーメッセージテキストを参照してください。
WID-6102	The new card has less bandwidth than the current card. Circuits using VT15 and higher will be deleted.	警告メッセージテキストを参照してください。
EID-6103	The TDC entry already exists.	TARP データ キャッシュに対して別のエントリを指定してください。
EID-6104	APC ABORTED.	自動パワー制御が打ち切られました。
EID-6105	The 'Change Card' command is valid for MRC cards only when port 1 is the sole provisioned port.	エラーメッセージテキストを参照してください。
EID-6106	To delete all RADIUS server entries, RADIUS authentication must be disabled.	RADIUS 認証をディセーブルにしてから、作業を進めてください。

表 4-1 エラーメッセージ (続き)

エラー/警告 ID	エラー/警告メッセージ	説明
EID-6107	The node failed to restart the TELNET service on the selected port. Try using another unreserved port that is not being used within the following ranges: 23, 1001-9999 (with the exception of 1080, 2001-2017, 2361, 3081-3083, 4001-4017, 4022, 4081, 4083, 5000, 5001, 7200, 9100, 9300, 9401).	エラーメッセージテキストを参照してください。
EID-6108	That port is already in use.	TELNET セッションを再開してください。
EID-6109	Error: A section trace is active on the trunk port. The action cannot be completed.	セクショントレースがアクティブなときにポートを不完全な状態にするアクションは、許可されていません。
EID-6110	Max number of TARP requests reached.	TARP 要求の最大数を超えました。
EID-6111	The card in {0} cannot be removed because it is the protected card.	エラーメッセージテキストを参照してください。
EID-6112	Error adding shelf, {0}	指定されたシェルフ ID が無効またはすでに存在しているか、装置がマルチシェルフをサポートしていないか、指定されたシェルフ位置が範囲外であるか、指定されたシェルフ位置がすでに使用されています。
EID-6113	Cannot delete shelf, {0}	シェルフ内の 1 つまたは複数の装置モジュール (プロビジョニングされた仮想リンク、プロビジョニングされたサーバ証跡、プロビジョニングされた保護グループ、またはプロビジョニングされた DCC) が現在使用中です。すべてのスロットからカードを削除して、再試行してください。
EID-6114	The maximum number of supported shelves have already been provisioned.	エラーメッセージテキストを参照してください。
EID-6115	There are bad or duplicate shelf positions. Valid rack numbers are {0} to {1}. Valid rack positions are {2} to {3}.	エラーメッセージテキストを参照してください。
EID-6116	Attempt to access an OchTrail connection that has been destroyed.	ソフトウェアにより OCH 証跡へのアクセスが阻止されました。
EID-6117	Attempt to access an OchTrail adit that has been destroyed.	リソースはリリース済みまたはフル利用されているため、アクセスできません。
WID-6118	The following slots are provisioned but do not have cards installed: {0} CTC will assume they are ITU-T interfaces.	警告メッセージテキストを参照してください。
EID-6119	Unable to rearrange the shelves. {0}	次のいずれかの状況が発生しています: シェルフ位置の重複、無効なシェルフ位置、同時移動 (2 つの CTC セッションで同時にシェルフを再配置しようとしている)。
EID-6120	This equipment does not support multishelf.	エラーメッセージテキストを参照してください。
WID-6121	This internal patchcord can not be provisioned because the end points have no compatible wavelengths	内部パッチコードの終端は、同じ波長を持つ必要があります。
EID-6122	Unable to start the wizard. {0}	特定の理由により、ウィザードを開始できませんでした。

表 4-1 エラーメッセージ (続き)

エラー/警告 ID	エラー/警告メッセージ	説明
EID-6123	OSI request can not be completed successfully.	通信障害が発生しました。
EID-6124	Invalid ALS recovery pulse interval.	エラーメッセージテキストを参照してください。
EID-6125	Invalid ALS recovery pulse duration.	エラーメッセージテキストを参照してください。
EID-6126	The current setting does not support the specified ALS mode.	エラーメッセージテキストを参照してください。
EID-6127	All enabled routers are required to have the same area.	エラーメッセージテキストを参照してください。
EID-6128	A software download is in progress. Configuration changes that results a card reboot can not take place during software download. Please try again after software download is done.	エラーメッセージテキストを参照してください。
EID-6129	The payload configuration and card mode are incompatible.	エラーメッセージテキストを参照してください。
EID-6135	DCC is present.	DCC はすでに存在しています。
EID-6136	Unable to provision: {0}	指定されたポートまたはカードをプロビジョニングできませんでした。
EID-6137	Cannot disable multishelf.	マルチシェルフが装置でサポートされていないか、すでにディセーブル化されているか、シェルフ上のモジュールが現在使用中です。
EID-6138	Invalid LAN configuration.	LAN 設定を確認してください。
EID-6139	Invalid card(s) present. Please remove all non-MSTP cards and try again.	DWDM 以外のカードを DWDM ノードに追加することはできません。カードを取り外してください。
EID-6140	The shelf identifier for a subtended shelf cannot be provisioned via CTC. It must be changed using the LCD.	エラーメッセージテキストを参照してください。
EID-6143	DHCP server could not be changed.	エラーメッセージテキストを参照してください。
EID-6144	The port provisioning cannot be changed when the port media is Undefined.	ポートが、挿入するメディアのタイプでプロビジョニングされていない場合、ポートの既存値にアクセスできません。

1. ある時間間隔内に別の切り替え操作を行おうとすると、EID-3159 が表示されます。この時間間隔は、保護グループの稼働中カードあたり 3 秒です。最大の時間間隔は、10 秒です。

