



現場交換可能ユニットの取り付けとアップグレード

- [Small Factor Pluggable](#) の取り付けと取り外し (1 ページ)
- シャーシカバーの取り外しおよび再装着 (3 ページ)
- DIMM の取り付け (4 ページ)
- DIMM の取り外し (5 ページ)
- M.2 ストレージモジュールの取り付け (6 ページ)
- NIM の取り付けと取り外し (7 ページ)
- [Pluggable Interface Module](#) の取り付け (8 ページ)
- ドライブベイへの取り付け (8 ページ)

Small Factor Pluggable の取り付けと取り外し

レーザーの安全に関する推奨事項

光 Small-Form Pluggable (SFP) は光ファイバ信号を生成するために少量のレーザー光を使用します。ケーブルがポートに接続されていない場合は常に、光の伝送を保ち、対象のポートを受信します。



警告 接続されていない光ファイバケーブルやコネクタからは目に見えないレーザー光が放射されている可能性があります。レーザー光を直視したり、光学機器を使用して直接見たりしないでください。ステートメント 1051



警告 この製品を廃棄処分する場合は、日本国のすべての法律および規則に従ってください。ステートメント 1040



警告 着脱可能な光モジュールは、IEC 60825-1 Ed に準拠しています。IEC 60825-1 Ed への準拠に関する例外の有無にかかわらず、3 および 21 CFR 1040.10 および 1040.11。3 は 2019 年 5 月 8 日付の Laser Notice No. 56 の記載のとおりです。ステートメント 1255

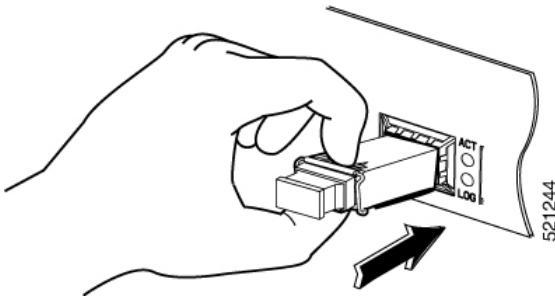
SFP モジュールをデバイスに取り付ける手順は次のとおりです。

ステップ 1 モジュールの交換の前に「安全上の警告」の項を読み、電源を切断します。

ステップ 2 所定の位置に固定されるまで、SFP をデバイスにスライドさせて挿入します。

ヒント SFP が留め具式ラッチを使用している場合（「レーザーの安全に関する推奨事項」の項を参照）、ハンドルが SFP モジュールの上に来るようにします。

図 1: Small Form-factor Pluggable モジュールの取り付け



注意 ケーブル接続の準備ができていない場合、SFP から光ポートのプラグを外さないでください。

ステップ 3 ネットワーク ケーブルを SFP モジュールに接続します。

Small Form-factor Pluggable モジュールの取り外し

Small Form Pluggable (SFP) をデバイスから取り外すには、次の手順に従います。

ステップ 1 モジュールの交換の前に「安全上の警告」の項を読み、電源を切断します。

ステップ 2 SFP からすべてのケーブルの接続を外します。

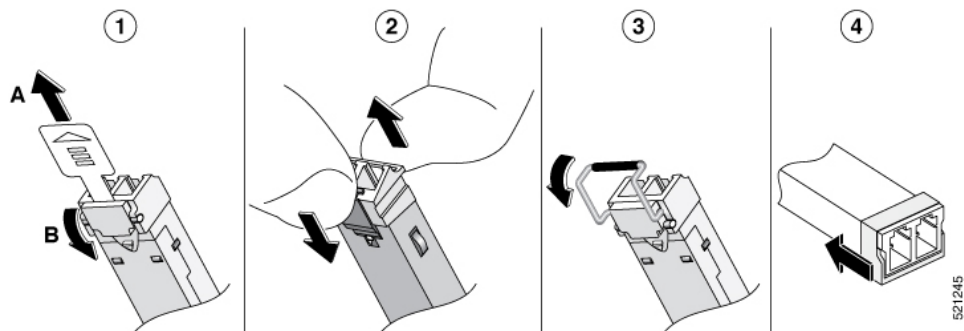
警告 接続されていない光ファイバケーブルやコネクタからは目に見えないレーザー光が放射されている可能性があります。レーザー光を直視したり、光学機器を使用して直接見たりしないでください。ステートメント 1051

注意 多くの SFP に使用されているラッチメカニズムでは、ケーブルが接続されているときは SFP は所定の位置でロックされます。SFP を取り外すときに、ケーブル接続を引っ張らないでください。

ステップ 3 SFP ラッチの接続を外します。

(注) SFP ポートのモジュールのセキュリティを保護するために、SFP モジュールは多様なラッチ デザインを使用しています。ラッチデザインはSFPのモデルまたはテクノロジーの種類に関係ありません。SFP のテクノロジーの種類とモデルについては、SFP の側面にあるラベルを参照してください。

図 2: SFP ラッチ メカニズムの接続解除



1 スライド式ラッチ	3 留め具式ラッチ
2 スイング&スライド式ラッチ	4 プラスチックカラー式ラッチ

ヒント 指が届かない場合、ペン、ドライバ、または他のまっすぐな道具を使用して、留め具のハンドルを慎重に外します。

ステップ 4 SFP の両側をつかんで、デバイスから取り外します。

シャーシカバーの取り外しおよび再装着

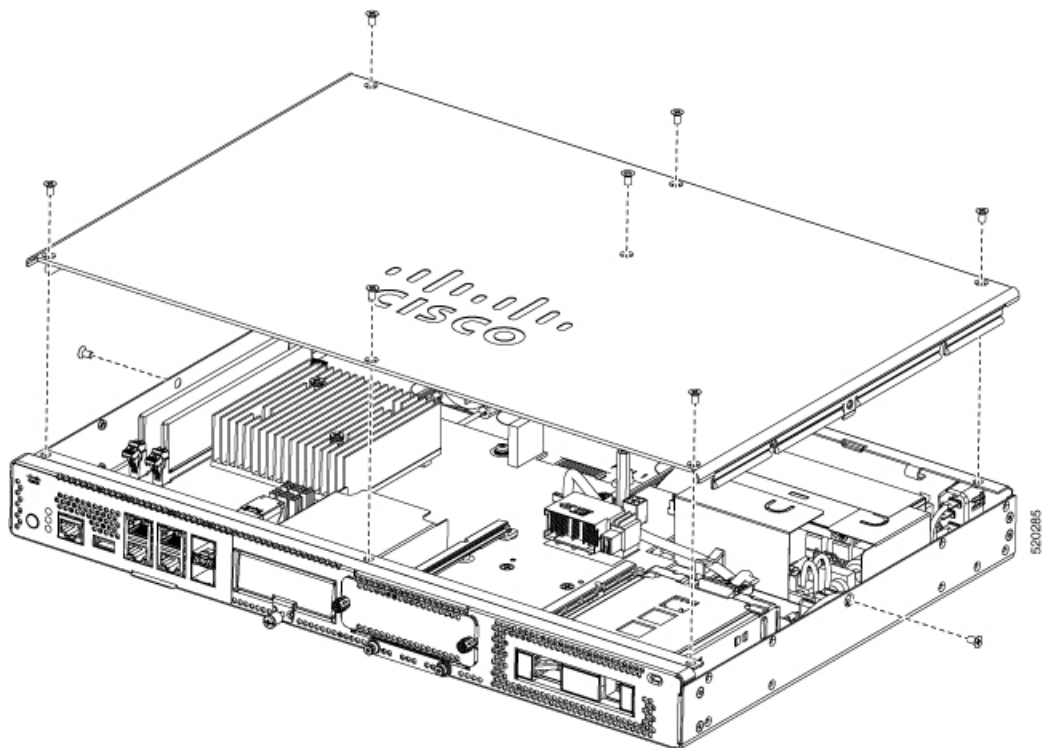


警告 この機器の設置、交換、または保守は、訓練を受けた相応の資格のある人が行ってください。
ステートメント 1030

シャーシカバーを取り外す手順は次の通りです。

1. シャーシの電源がオフで、電源に接続されていないことを確認します。
2. シャーシを平らな場所に置きます。
3. シャーシカバー上部のネジを取り外します。
4. 次の図のように、デバイスの両側からネジを 1 本外します。

図 3: シャーシカバーの取り外し



- すべてのネジを外したら、シャーシカバーを持ち上げます。

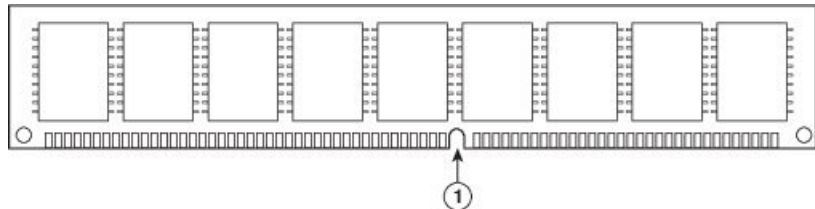


(注) シャーシカバーを交換するには、デバイスの上部にカバーを真っ直ぐに置き、ネジを使用してデバイスに固定します。

DIMM の取り付け

システムには2つの DDR4 DIMM スロットがあります。DIMM 接続側には、挿入方向を間違えないように方向ノッチがあります。

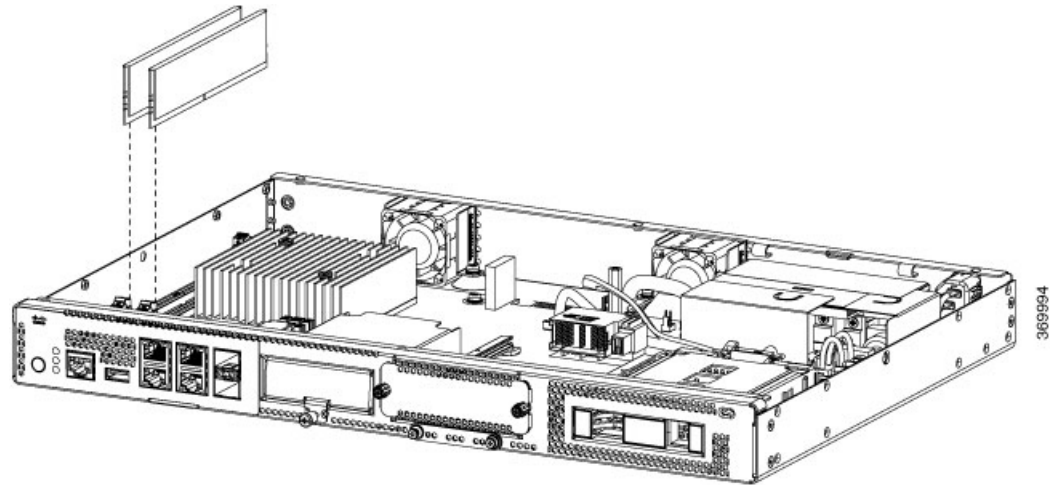
図 4: DIMM と方向ノッチ



1	方向ノッチ
---	-------

DIMM を取り付け手順は次の通りです。

1. シャーシカバーを取り外します。
2. デバイスの DIMM スロットの位置を確認します。シャーシには2つのDIMMスロットがあり、どちらのスロットにも DIMM モジュールを取り付けることができます。



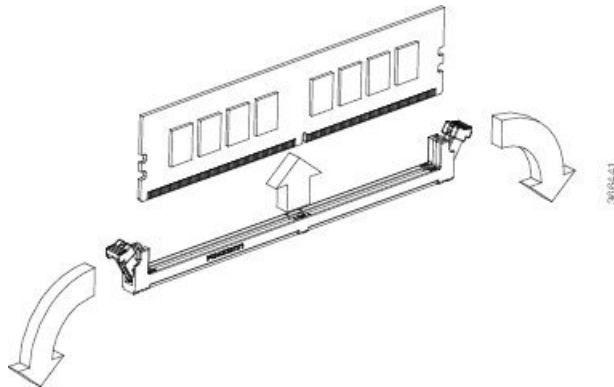
3. DIMM コネクタの両方のラッチが開いていることを確認します。
4. 方向ノッチがコネクタの方向キーに合うように DIMM の向きをそろえます。
5. DIMM をコネクタに挿入します。
6. シャーシカバーを元に戻します。

DIMM の取り外し

DIMM を取り外す手順は次の通りです。

1. シャーシカバーを取り外します。
2. デバイスの DIMM モジュールの位置を確認します。DIMM モジュールの位置を確認するには、「[シャーシ内部](#)」の項を参照してください。
3. DIMM から両端のラッチを引いて外し、DIMM を少し持ち上げます。ソケットから DIMM を引き出します。

図 5: DIMMの取り外し



4. 静電気防止用袋に DIMM を入れ、静電破壊から保護します。
5. シャーシカバーを元に戻します。

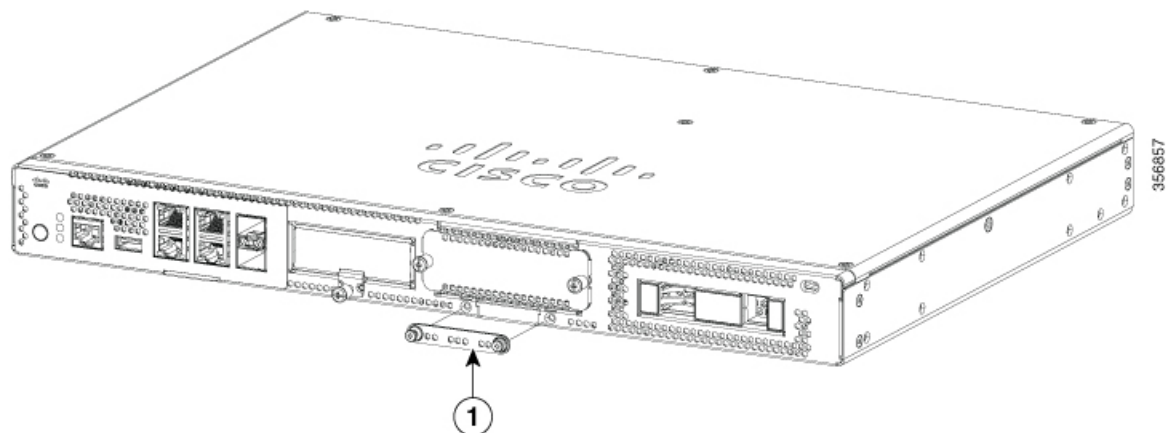
M.2 ストレージモジュールの取り付け

M.2 ストレージモジュールにはさまざまなストレージ容量があり、必要に応じて前面パネルから交換できます。

M.2 ストレージモジュールをアップグレードする手順は次のとおりです。

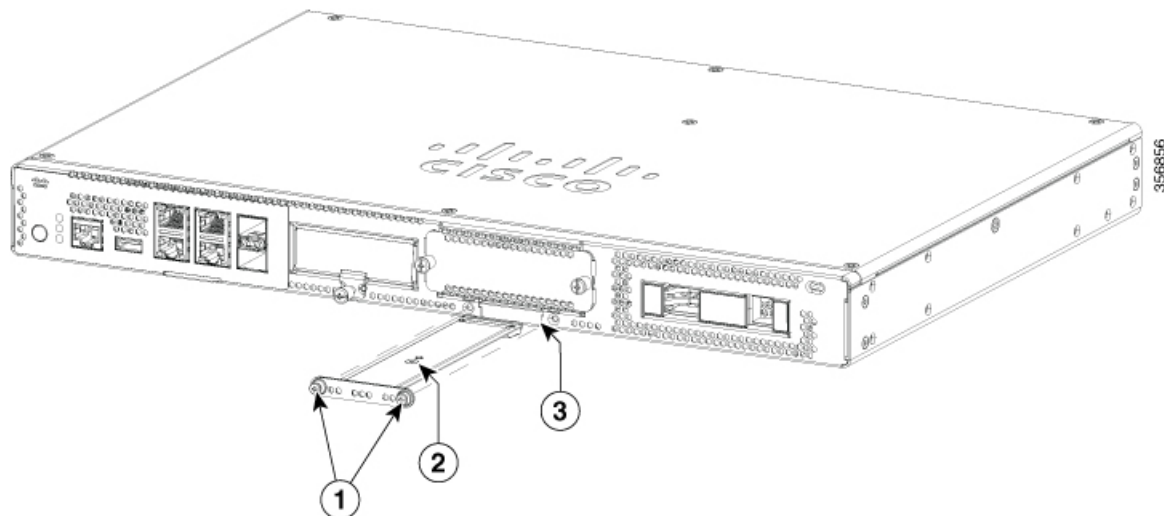
1. M.2 を交換する前に、システムの電源をオフにします。
2. M.2 ストレージモジュールスロットの位置を確認します。モジュールの位置を確認するには「シャーシの前面パネル」を参照してください。

図 6: 空き M.2 スロット



1	M.2 スロット空きカバー
---	---------------

3. M.2 空きカバーまたはすでに取り付けられている M.2 モジュールをスロットに固定しているネジを緩めます。
4. 新しい M.2 ストレージモジュールを同じ場所に差し込み、ネジで固定します。



1	固定ネジ（トルク 3.9～5.4 インチポンド）	2	M.2 モジュールの向き（金属キャリアが上、M.2 モジュールが下）
3	シャーシのカットアウトにより、M.2 を誤った方向に取り付けることはできません。		

NIM の取り付けと取り外し

NIM を取り付け手順は、次のとおりです。

1. 前面パネルにある NIM スロットを確認します。
2. ネジを緩めて、NIM の空きカバーを外します。
3. NIM をスロットに挿入します。
4. ネジを締めて NIM をスロットに固定します。

NIM を取り外す手順は、次のとおりです。

1. NIM が稼働している場合は、以下のコマンドを使用して、取り外す前に NIM を適切にシャットダウンします。

```
hw-module subslot slot 0/2 stop
```



注意 NIM を取り外す前に適切な手順でシャットダウンしないと、NIM カードが破損する可能性があります。

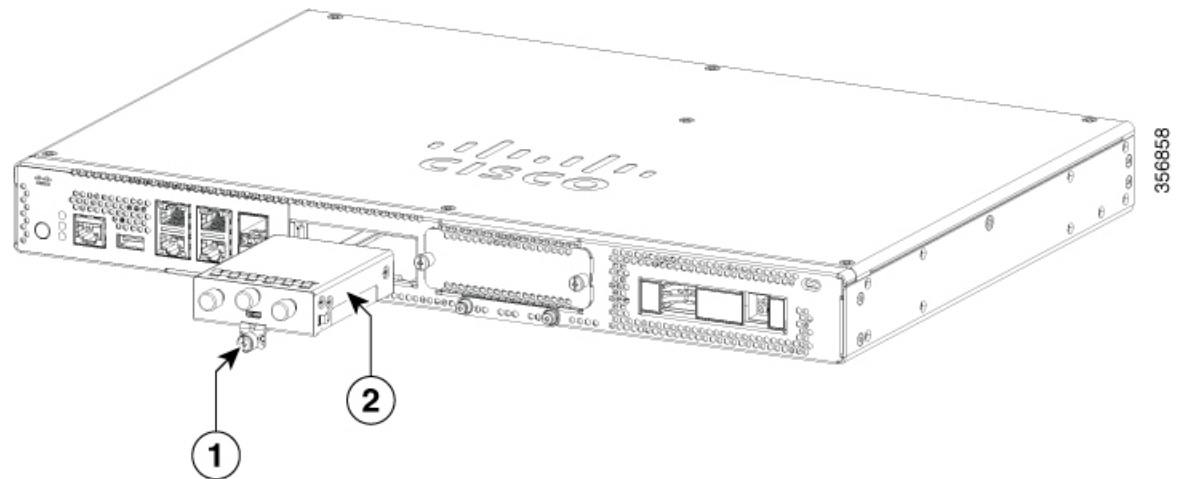
2. 前面パネルにある NIM スロットを確認します。
3. NIM を固定しているネジを緩めます。
4. スロットから NIM をゆっくりと引き出します。

製品が安定した温度で動作するために、また安全上の目的で、すべてのモジュールスロットにはモジュールまたは空きカバーを挿入してください。

Pluggable Interface Module の取り付け

PIM をルータに挿入する手順は次の通りです。

1. PIM を差し込みスロットに挿入し、しっかりと固定されるまでゆっくり押し込みます。
2. ネジを締めます。



1	止めネジ	2	PIM モジュール
---	------	---	-----------

ドライブベイへの取り付け

ドライブを注文していない場合、ドライブベイスロットは空きカバーで閉じられます。

ドライブベイにドライブを取り付ける手順は、次のとおりです。

1. ドライブベイはデバイスの前面パネルにあります。スロットにドライブがない場合、ベイはカバーで閉じられます。

2. カバー中央にあるプッシュボタンを押し、システムからカバーを引き出してスロットを露出させます。
3. ドライブをスロットに差し込みます。



(注) スロットにドライブを取り付けていないときは、ドライブベイからカバーを外さないでください。
