



# ハイ アベイラビリティのためのフェールオーバー

この章では、Cisco ASA のハイ アベイラビリティを達成するために、アクティブ/スタンバイまたはアクティブ/アクティブ フェールオーバーを設定する方法について説明します。

- [フェールオーバーについて \(1 ページ\)](#)
- [フェールオーバーのライセンス \(31 ページ\)](#)
- [フェールオーバーのガイドライン \(33 ページ\)](#)
- [フェールオーバーのデフォルト \(35 ページ\)](#)
- [アクティブ/スタンバイ フェールオーバーの設定 \(36 ページ\)](#)
- [アクティブ/アクティブ フェールオーバーの設定 \(37 ページ\)](#)
- [オプションのフェールオーバー パラメータの設定 \(39 ページ\)](#)
- [フェールオーバー の管理 \(46 ページ\)](#)
- [モニタリング フェールオーバー \(52 ページ\)](#)
- [フェールオーバーの履歴 \(55 ページ\)](#)

## フェールオーバーについて

フェールオーバーの設定では、専用フェールオーバーリンク（および任意でステートリンク）を介して相互に接続された 2 つの同じ ASA が必要です。アクティブ装置およびインターフェイスのヘルスがモニタされて、所定のフェールオーバー条件に一致しているかどうか判断されます。所定の条件に一致すると、フェールオーバーが行われます。

## フェールオーバー モード

ASA は、アクティブ/アクティブフェールオーバーとアクティブ/スタンバイ フェールオーバーの 2 つのフェールオーバーモードをサポートします。各フェールオーバーモードには、フェールオーバーを判定および実行する独自の方式があります。

- アクティブ/スタンバイ フェールオーバーでは、1 台の装置がアクティブ装置です。この装置がトラフィックを渡します。スタンバイ装置は、アクティブにトラフィックを渡しま

せん。フェールオーバーが発生すると、アクティブ装置がスタンバイ装置にフェールオーバーし、そのスタンバイ装置がアクティブになります。シングルまたはマルチコンテキストモードでは、ASA のアクティブ/スタンバイ フェールオーバーを使用できます。

- アクティブ/アクティブ フェールオーバー コンフィギュレーションでは、両方の ASA がネットワークトラフィックを渡すことができます。アクティブ/アクティブ フェールオーバーは、マルチコンテキストモードの ASA でのみ使用できます。アクティブ/アクティブ フェールオーバーでは、ASA のセキュリティコンテキストを2つのフェールオーバーグループに分割します。フェールオーバーグループは、1つまたは複数のセキュリティコンテキストの論理グループにすぎません。一方のグループは、プライマリ ASA でアクティブになるよう割り当てられます。他方のグループは、セカンダリ ASA でアクティブになるよう割り当てられます。フェールオーバーが行われる場合は、フェールオーバーグループレベルで行われます。

両方のフェールオーバーモードとも、ステートフルまたはステートレス フェールオーバーをサポートします。

## フェールオーバー システム要件

この項では、フェールオーバーコンフィギュレーションにあるASAのハードウェア要件、ソフトウェア要件、およびライセンス要件について説明します。

### ハードウェア要件

フェールオーバーコンフィギュレーションの2台の装置は、次の条件を満たしている必要があります。

- 同じモデルであること。
- インターフェイスの数とタイプが同じであること。

Firepower 2100 および Firepower 4100/9300 シャーシの場合は、フェールオーバーを有効にする前に、すべてのインターフェイスを FXOS で同じように事前設定する必要があります。フェールオーバーを有効にした後でインターフェイスを変更する場合は、スタンバイユニットの FXOS でインターフェイスを変更し、アクティブユニットで同じ変更を行います。FXOS でインターフェイスを削除した場合（たとえば、ネットワークモジュールの削除、EtherChannel の削除、または EtherChannel へのインターフェイスの再割り当てなど）、必要な調整を行うことができるように、ASA 設定では元のコマンドが保持されます。設定からインターフェイスを削除すると、幅広い影響が出る可能性があります。ASA OS の古いインターフェイス設定は手動で削除できます。

- 同じモジュール（存在する場合）がインストールされていること。
- 同じ RAM がインストールされていること。

フェールオーバーコンフィギュレーションで装置に異なるサイズのフラッシュメモリを使用している場合、小さい方のフラッシュメモリを取り付けた装置に、ソフトウェアイメージファイルおよびコンフィギュレーションファイルを格納できる十分な容量があることを確認してく

ださい。十分な容量がない場合、フラッシュメモリの大きい装置からフラッシュメモリの小さい装置にコンフィギュレーションの同期が行われると、失敗します。

## ソフトウェア要件

フェールオーバーコンフィギュレーションの2台の装置は、次の条件を満たしている必要があります。

- ファイアウォールモードが同じであること（ルーテッドまたは透過）。
- コンテキストモードが同じであること（シングルまたはマルチ）。
- ソフトウェアバージョンが、メジャー（最初の番号）およびマイナー（2番目の番号）ともに同じであること。ただし、アップグレードプロセス中は、異なるバージョンのソフトウェアを一時的に使用できます。たとえば、ある装置をバージョン8.3(1)からバージョン8.3(2)にアップグレードし、フェールオーバーをアクティブ状態のままにできます。長期的に互換性を維持するために、両方の装置を同じバージョンにアップグレードすることをお勧めします。
- 同じ AnyConnect イメージを持っていること。中断のないアップグレードを実行するときにフェールオーバーペアのイメージが一致しないと、アップグレードプロセスの最後のレポート手順でクライアントレス SSL VPN 接続が切断され、データベースには孤立したセッションが残り、IPプールではクライアントに割り当てられたIPアドレスが「使用中」として示されます。
- 同じ FIPS モードであること。

## ライセンス要件

フェールオーバーコンフィギュレーションの2台の装置は、ライセンスが同じである必要はありません。これらのライセンスは結合され、1つのフェールオーバークラスタライセンスが構成されます。

## フェールオーバーリンクとステートフルフェールオーバーリンク

フェールオーバーリンクとオプションのステートフルフェールオーバーリンクは、2つの装置間の専用接続です。



### 注意

フェールオーバーリンクおよびステートフルリンク経由で送信される情報は、IPsec トンネルまたはフェールオーバーキーを使用して通信を保護しない限り、すべてクリアテキストで送信されます。VPN トンネルの終端に ASA を使用する場合、この情報には、トンネルの確立に使用されたすべてのユーザ名、パスワード、および事前共有キーが含まれています。この機密データをクリアテキストで転送することは、非常に大きなセキュリティリスクになるおそれがあります。ASA を使用して VPN トンネルを終端する場合は、フェールオーバー通信を IPsec トンネルまたはフェールオーバーキーによってセキュリティ保護することをお勧めします。

## フェールオーバー リンク

フェールオーバー ペアの 2 台の装置は、フェールオーバー リンク経由で常に通信して、各装置の動作ステータスを確認しています。

### フェールオーバー リンク データ

次の情報がフェールオーバー リンク経由で伝達されています。

- 装置の状態（アクティブまたはスタンバイ）
- hello メッセージ（キープアライブ）
- ネットワーク リンクの状態
- MAC アドレス交換
- コンフィギュレーションの複製および同期

### フェールオーバー リンクのインターフェイス

使用されていないデータ インターフェイス（物理、サブインターフェイス、冗長、または EtherChannel）はいずれもフェールオーバー リンクとして使用できます。ただし、現在名前が設定されているインターフェイスは指定できません。フェールオーバー リンク インターフェイスは、通常のネットワーク インターフェイスとしては設定されません。フェールオーバー通信のためにだけ存在します。このインターフェイスは、フェールオーバーリンク用にのみ使用できます（ステートリンク用としても使用できます）。ほとんどのモデルでは、以下で明示的に説明されていない限り、フェールオーバー用の管理インターフェイスを使用できません。

ASA は、ユーザデータとフェールオーバー リンク間でのインターフェイスの共有をサポートしていません。同じ親の別のサブインターフェイスをフェールオーバーリンクやデータのために使用することもできません。

フェールオーバー リンクについては、次のガイドラインを参照してください。

- 5506-X ~ 5555-X：管理インターフェイスをフェールオーバー リンクとして使用できません。データ インターフェイスを使用する必要があります。5506H-X は唯一の例外で、フェールオーバー リンクとして管理インターフェイスを使用できます。
- 5506H-X：フェールオーバー リンクとして管理 1/1 インターフェイスを使用できます。フェールオーバー用に設定した場合は、デバイスをリロードして変更を反映させる必要があります。この場合、管理プロセスに管理インターフェイスが必要であるため、ASA Firepower モジュールも使用できません。
- 5585-X：データ インターフェイスとしては使用できますが、管理 0/0 インターフェイスは使用しないでください。この用途で必要とされるパフォーマンスをサポートしていません。
- Firepower 9300 および Firepower 4100 上の ASA：統合されたフェールオーバー リンクとステート リンクには、10 GB のデータ インターフェイスを使用することを推奨します。フェールオーバーリンクに管理タイプのインターフェイスを使用することはできません。

- 他のすべてのモデル：1 GB インターフェイスは、フェールオーバーとステート リンクを組み合わせるには十分な大きさです。

フェールオーバーリンクとして使用される冗長インターフェイスについては、冗長性の増強による次の利点を参照してください：

- フェールオーバー ユニットが起動すると、メンバー インターフェイスを交互に実行し、アクティブ ユニットの検出します。
- メンバー インターフェイスの 1 つにあるピアからのキープアライブ メッセージの受信をフェールオーバー ユニットが停止した場合、別のメンバー インターフェイスに切り替えます。

フェールオーバーリンクとして使用される EtherChannel の場合は、順序が不正なパケットを防止するために、EtherChannel 内の 1 つのインターフェイスのみが使用されます。そのインターフェイスで障害が発生した場合は、EtherChannel 内の次のリンクが使用されます。フェールオーバーリンクとして使用中の EtherChannel の設定は変更できません。

## フェールオーバー リンクの接続

フェールオーバー リンクを次の 2 つの方法のいずれかで接続します。

- ASA のフェールオーバーインターフェイスと同じネットワークセグメント（ブロードキャスト ドメインまたは VLAN）に他の装置のないスイッチを使用する。
- イーサネット ケーブルを使用して装置を直接接続します。外部スイッチは必要ありません。

装置間でスイッチを使用しない場合、インターフェイスに障害が発生すると、リンクは両方のピアでダウンします。このような状況では、障害が発生してリンクがダウンする原因になったインターフェイスがどちらの装置のものかを簡単に特定できないため、トラブルシューティング作業が困難になる場合があります。

ASA は、銅線イーサネット ポートで Auto-MDI/MDIX をサポートしているため、クロスオーバー ケーブルまたはストレート ケーブルのいずれかを使用できます。ストレート ケーブルを使用した場合は、インターフェイスが自動的にケーブルを検出して、送信/受信ペアの 1 つを MDIX にスワップします。

## ステートフル フェールオーバー リンク

ステートフルフェールオーバーを使用するには、接続ステート情報を渡すためのステートフルフェールオーバー リンク（ステート リンクとも呼ばれる）を設定する必要があります。



- (注) ステートフルフェールオーバーリンクの帯域幅は、少なくともデータインターフェイスの帯域幅と同等にすることを推奨します。

## フェールオーバーリンクの共有

インターフェイスを節約するための最適な方法はフェールオーバーリンクの共有です。ただし、設定が大規模でトラフィックが膨大なネットワークを使用している場合は、ステートリンクとフェールオーバーリンク専用のインターフェイスを検討する必要があります。

### 専用のインターフェイス

ステートリンク専用のデータインターフェイス（物理、冗長、またはEtherChannel）を使用できます。ステートリンクとして使用されるEtherChannelの場合は、順序が不正なパケットを防止するために、EtherChannel内の1つのインターフェイスのみが使用されます。そのインターフェイスで障害が発生した場合は、EtherChannel内の次のリンクが使用されます。

次の2つの方法のいずれかで、専用のステートリンクを接続します。

- ASA デバイスのフェールオーバーインターフェイスと同じネットワークセグメント（ロードキャストドメインまたはVLAN）に他の装置のないスイッチを使用する。
- イーサネットケーブルを使用してアプライアンスを直接接続します。外部スイッチは必要ありません。

装置間でスイッチを使用しない場合、インターフェイスに障害が発生すると、リンクは両方のピアでダウンします。このような状況では、障害が発生してリンクがダウンする原因になったインターフェイスがどちらの装置のものかを簡単に特定できないため、トラブルシューティング作業が困難になる場合があります。

ASAは、銅線イーサネットポートでAuto-MDI/MDIXをサポートしているため、クロスオーバーケーブルまたはストレートケーブルのいずれかを使用できます。ストレートケーブルを使用した場合は、インターフェイスが自動的にケーブルを検出して、送信/受信ペアの1つをMDIXにスワップします。

長距離のフェールオーバーを使用する場合のステートリンクの遅延は、パフォーマンスを最善にするには10ミリ秒未満でなければならず、250ミリ秒を超えないようにする必要があります。遅延が10ミリ秒を上回る場合、フェールオーバーメッセージの再送信によって、パフォーマンスが低下する可能性があります。

## フェールオーバーの中断の回避とデータリンク

すべてのインターフェイスで同時に障害が発生する可能性を減らすために、フェールオーバーリンクとデータインターフェイスは異なるパスを通すことを推奨します。フェールオーバーリンクがダウンした場合、フェールオーバーが必要かどうかの決定に、ASAはデータインターフェイスを使用できます。その後、フェールオーバー動作は、フェールオーバーリンクのヘルスが復元されるまで停止されます。

耐障害性のあるフェールオーバーネットワークの設計については、次の接続シナリオを参照してください。

### シナリオ1：非推奨

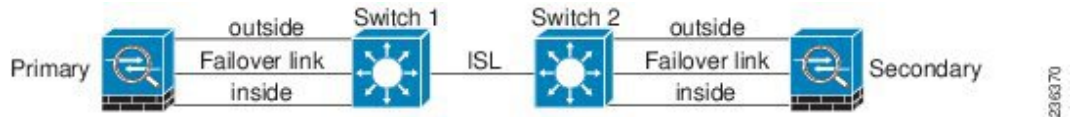
単一のスイッチまたはスイッチセットが2つのASA間のフェールオーバーインターフェイスとデータインターフェイスの両方の接続に使用される場合、スイッチまたはスイッチ間リンク

がダウンすると、両方の ASA がアクティブになります。したがって、次の図で示されている次の2つの接続方式は推奨しません。

図 1: 単一のスイッチを使用した接続：非推奨



図 2: 2つのスイッチを使用した接続：非推奨



### シナリオ 2：推奨

フェールオーバーリンクには、データインターフェイスと同じスイッチを使用しないことを推奨します。代わりに、次の図に示すように、別のスイッチを使用するか直接ケーブルを使用して、フェールオーバーリンクを接続します。

図 3: 異なるスイッチを使用した接続

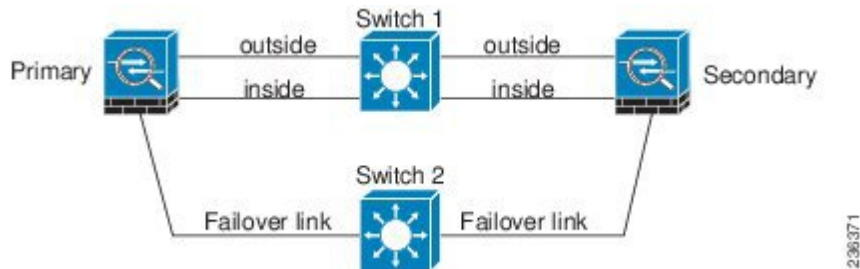
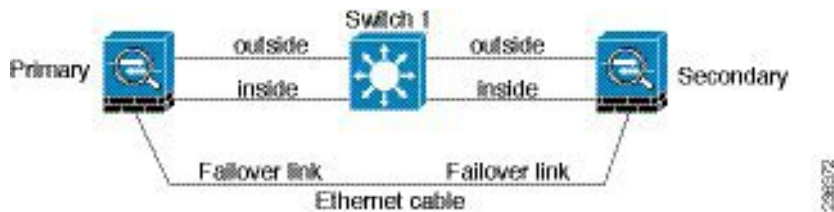


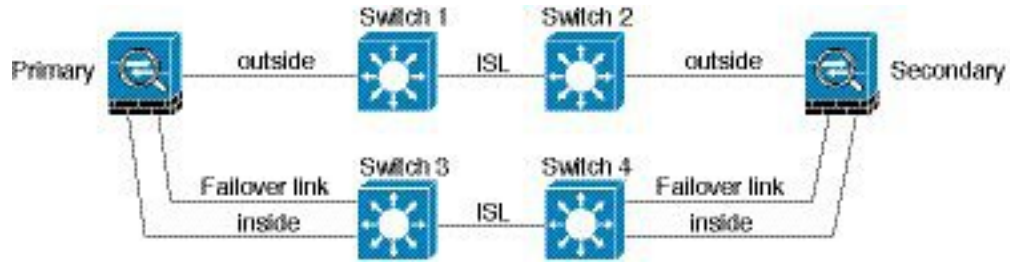
図 4: ケーブルを使用した接続



### シナリオ 3：推奨

ASA データインターフェイスが複数セットのスイッチに接続されている場合、フェールオーバーリンクはいずれかのスイッチに接続できます。できれば、次の図に示すように、ネットワークのセキュアな側（内側）のスイッチに接続します。

図 5:セキュアスイッチを使用した接続



シナリオ 4: 推奨

最も信頼性の高いフェールオーバー構成では、次の図に示すように、フェールオーバーリンクに冗長インターフェイスを使用します。

図 6:冗長インターフェイスを使用した接続

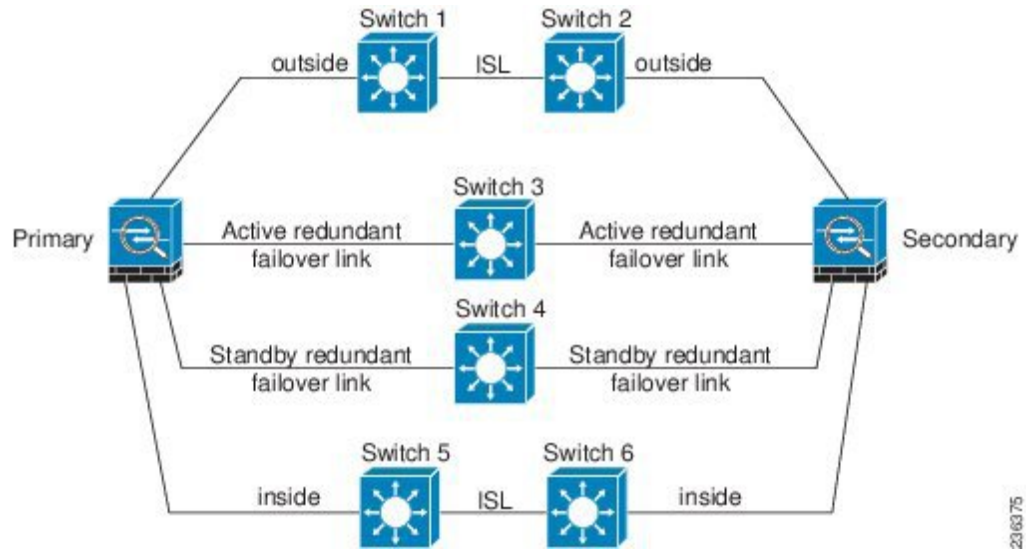
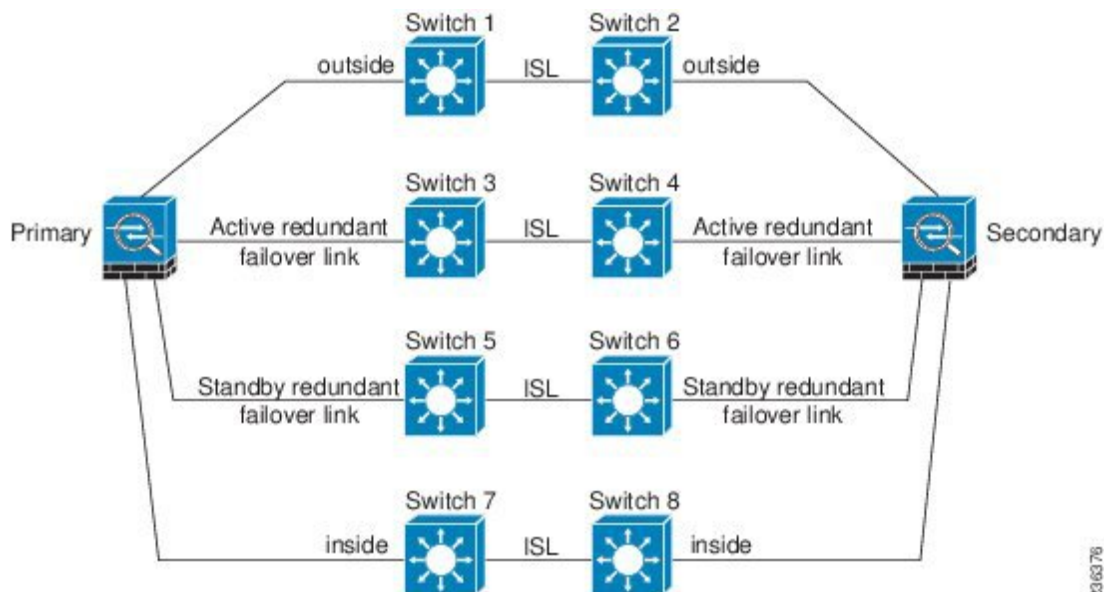




図 7: Inter-Switch Link (ISL) を使用した接続



20160716

## フェールオーバーのMACアドレスとIPアドレス

インターフェイスを設定する場合、同じネットワーク上のアクティブ IP アドレスとスタンバイ IP アドレスを指定できます。一般的に、フェールオーバーが発生した場合、新しいアクティブ装置がアクティブな IP アドレスと MAC アドレスを引き継ぎます。ネットワーク デバイスは、MAC と IP アドレスの組み合わせについて変更を認識しないため、ネットワーク上のどのような場所でも ARP エントリが変更されたり、タイムアウトが生じたりすることはありません。



- (注) 推奨されていますが、スタンバイアドレスは必須ではありません。スタンバイ IP アドレスがないと、アクティブ装置はスタンバイインターフェイスの状態を確認するためのネットワークテストを実行できません。リンクステートのみ追跡できます。また、管理目的でそのインターフェイスのスタンバイ装置に接続することもできません。

ステートリンク用の IP アドレスおよび MAC アドレスは、フェールオーバー実行後も変更されません。

### アクティブ/スタンバイ IP アドレスと MAC アドレス

アクティブ/スタンバイ フェールオーバーの場合、フェールオーバー イベント中の IP アドレスと MAC アドレスの使用については、次を参照してください。

1. アクティブ装置は常にプライマリ装置の IP アドレスと MAC アドレスを使用します。
2. アクティブ装置が故障すると、スタンバイ装置は故障した装置の IP アドレスと MAC アドレスを引き継ぎ、トラフィックを通過させます。

- 故障した装置がオンラインに復帰すると、スタンバイ状態となり、スタンバイ IP アドレスと MAC アドレスを引き継ぎます。

ただし、セカンダリ装置がプライマリ装置を検出せずにブートした場合、セカンダリ装置がアクティブ装置になります。プライマリ装置の MAC アドレスを認識していないため、自分の MAC アドレスを使用します。プライマリ装置が使用可能になると、セカンダリ（アクティブ）装置は MAC アドレスをプライマリ装置の MAC アドレスに変更します。これによって、ネットワークトラフィックが中断されることがあります。同様に、プライマリ装置を新しいハードウェアと交換すると、新しい MAC アドレスが使用されます。

仮想 MAC アドレスがこの中断を防ぎます。なぜなら、アクティブ MAC アドレスは起動時にセカンダリ装置によって認識され、プライマリ装置のハードウェアが新しくなっても変わらないからです。仮想 MAC アドレスを設定しなかった場合、トラフィックフローを復元するために、接続されたルータの ARP テーブルをクリアする必要がある場合があります。ASA は MAC アドレスを変更するときに、スタティック NAT アドレスに対して Gratuitous ARP を送信しません。そのため、接続されたルータはこれらのアドレスの MAC アドレスの変更を認識できません。

### アクティブ/アクティブ IP アドレスと MAC アドレス

アクティブ/アクティブフェールオーバーの場合、フェールオーバーイベント中の IP アドレスと MAC アドレスの使用については、次を参照してください。

- プライマリ装置は、フェールオーバーグループ1および2のコンテキストのすべてのインターフェイスに対して、アクティブおよびスタンバイ MAC アドレスを自動生成します。必要に応じて、たとえば、MAC アドレスの競合がある場合は、MAC アドレスを手動で設定できます。
- 各装置は、そのアクティブフェールオーバーグループにアクティブな IP アドレスと MAC アドレスを使用し、そのスタンバイフェールオーバーグループにスタンバイアドレスを使用します。たとえば、フェールオーバーグループ1でプライマリ装置がアクティブである場合、フェールオーバーグループ1のコンテキストでアクティブなアドレスを使用します。フェールオーバーグループ2のコンテキストではスタンバイであるため、スタンバイアドレスを使用します。
- 装置が故障すると、他の装置は故障したフェールオーバーグループのアクティブな IP アドレスと MAC アドレスを引き継ぎ、トラフィックを通過させます。
- 故障した装置がオンラインに戻り、preempt オプションが有効になっている場合、フェールオーバーグループを再開します。

### 仮想 MAC アドレス

ASA には、仮想 MAC アドレスを設定する複数の方法があります。1つの方法のみ使用することをお勧めします。複数の方法を使用して MAC アドレスを設定した場合は、どの MAC アドレスが使用されるかは多くの可変要素によって決まるため、予測できないことがあります。手動方法にはインターフェイスモードの `mac-address` コマンド、`failover mac address` コマンドが

含まれ、アクティブ/アクティブフェールオーバーでは、フェールオーバーグループモードの **mac address** コマンドが、以下で説明する自動生成方法に加えて含まれます。

マルチコンテキストモードでは、共有インターフェイスに仮想アクティブおよびスタンバイMACアドレスを自動的に生成するようにASAを設定することができ、これらの割り当てはセカンダリ装置に同期されます (**mac-address auto** コマンドを参照してください)。共有以外のインターフェイスでは、アクティブ/スタンバイモードのMACアドレスを手動で設定することができます (アクティブ/アクティブモードはすべてのインターフェイスにMACアドレスを自動生成します)。

アクティブ/アクティブフェールオーバーでは、仮想MACアドレスはデフォルト値またはインターフェイスごとに設定できる値のいずれかとともに常に使用されます。

## ASA サービス モジュールのシャーシ内およびシャーシ間モジュール配置

プライマリとセカンダリのASASMは、同じスイッチ内または2台の異なるスイッチに搭載できます。

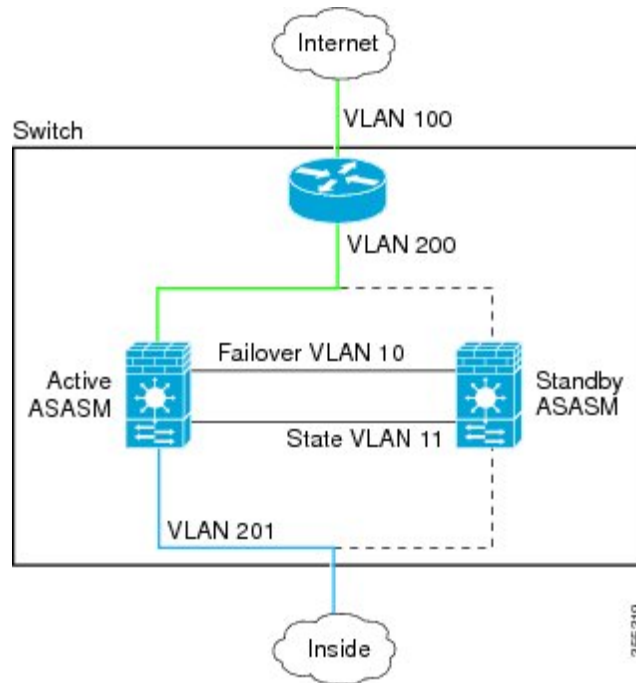
### シャーシ内フェールオーバー

セカンダリASASMをプライマリASASMと同じスイッチに搭載した場合は、モジュールレベルの障害から保護する必要があります。

両方のASASMに同じVLANが割り当てられますが、ネットワークに参加するのはアクティブモジュールだけです。スタンバイモジュールは、トラフィックを転送しません。

次の図は、一般的なスイッチ内の構成を示します。

図 8: スイッチ内フェールオーバー



## シャーシ間フェールオーバー

スイッチレベルの障害から保護するため、セカンダリ ASASM を別のスイッチに搭載できません。ASASM は直接スイッチとフェールオーバーを調整するのではなく、スイッチと協調してフェールオーバー操作を行います。スイッチのフェールオーバー設定については、スイッチのマニュアルを参照してください。

ASASM 間のフェールオーバー通信の信頼性を高めるために、2 台のスイッチ間に EtherChannel トランク ポートを設定して、フェールオーバーおよびステート VLAN を伝送することをお勧めします。

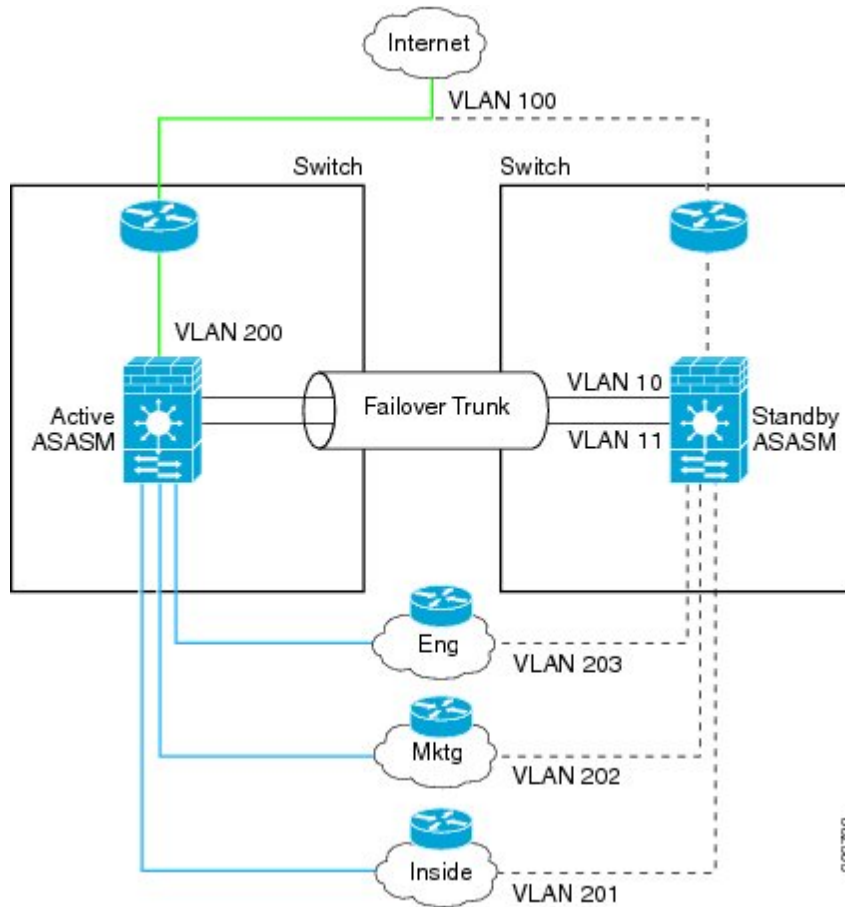
他の VLAN については、両方のスイッチがすべてのファイアウォール VLAN にアクセスでき、モニタ対象 VLAN が両方のスイッチ間で正常に hello パケットを渡すことができるようにします。

次の図は、スイッチと ASASM の一般的な冗長構成を示します。2 台のスイッチ間のトランクは、フェールオーバー ASASM VLAN (VLAN 10 と 11) を転送します。



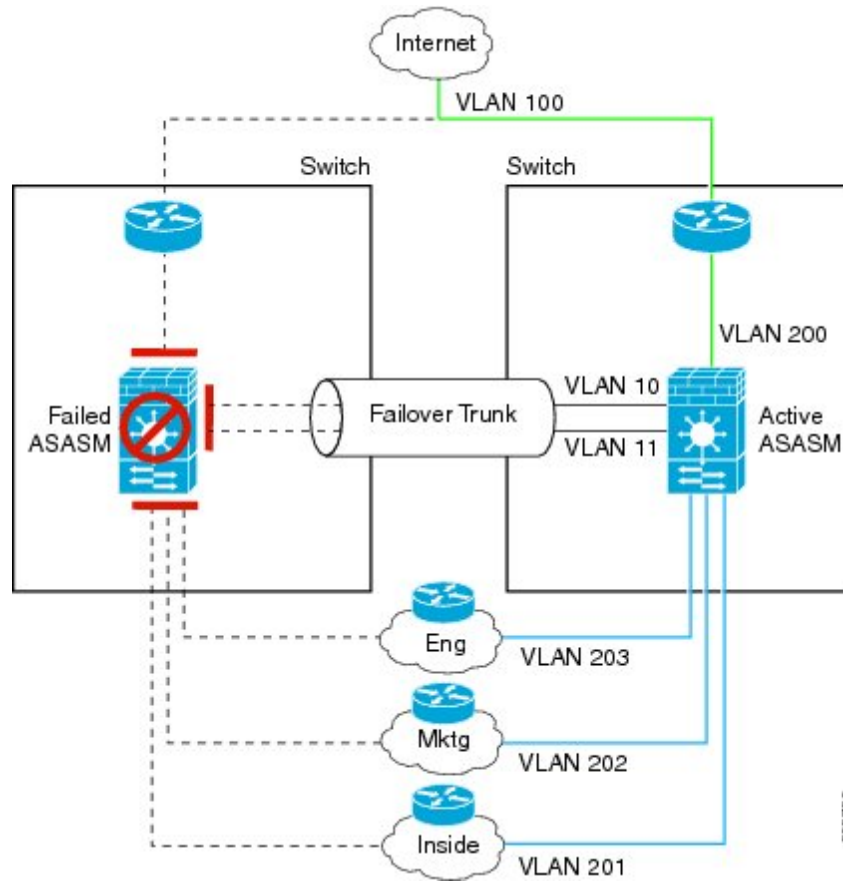
(注) ASASM のフェールオーバーはスイッチのフェールオーバーに依存しない独立した機能ですが、スイッチのフェールオーバーが発生した場合には、ASASM もそれに対応します。

図 9: 通常の動作



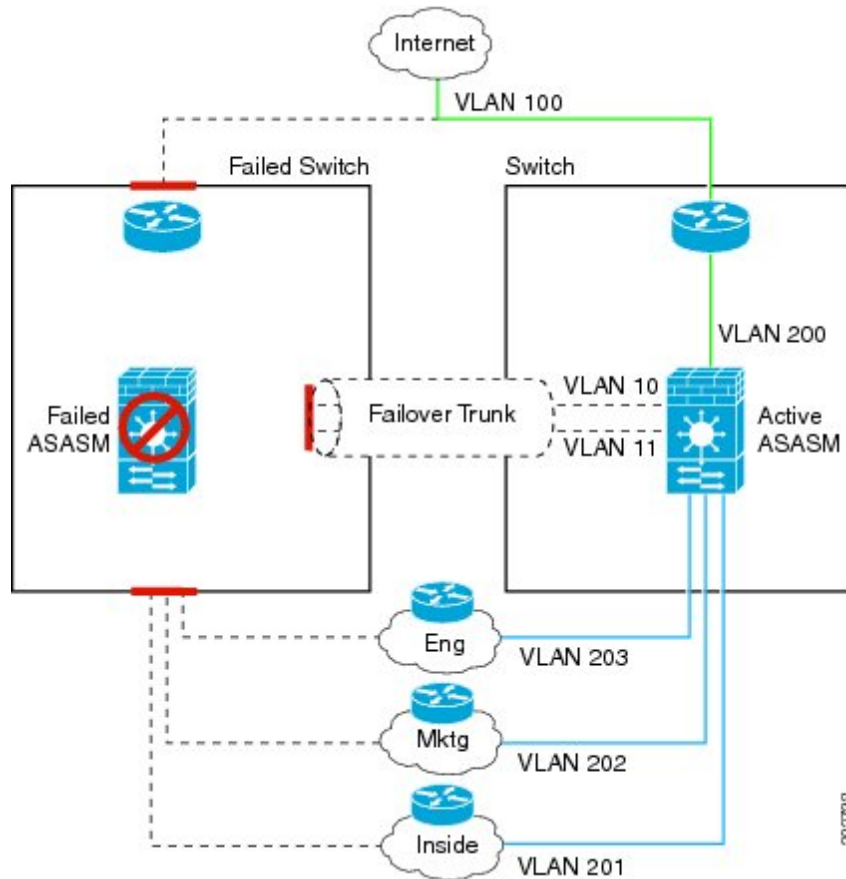
プライマリ ASASM に障害が発生すると、セカンダリ ASASM がアクティブになってファイアウォール VLAN を通過します。

図 10: ASASM の障害



スイッチ全体に障害が発生し、ASASMにも障害が発生した場合（電源切断など）には、スイッチと ASASM の両方でセカンダリ ユニットへのフェールオーバーが実行されます。

図 11: スイッチの障害



## ステートレス フェールオーバーとステートフル フェールオーバー

ASA は、アクティブ/スタンバイ モードとアクティブ/アクティブ モードの両方に対して、ステートレスとステートフルの 2 種類のフェールオーバーをサポートします。



(注) クライアントレス SSL VPN の一部のコンフィギュレーション要素 (ブックマークやカスタマイゼーションなど) は VPN フェールオーバーサブシステムを使用していますが、これはステートフルフェールオーバーの一部です。フェールオーバー ペアのメンバ間でこれらの要素を同期するには、ステートフルフェールオーバーを使用する必要があります。ステートレスフェールオーバーは、クライアントレス SSL VPN には推奨されません。

### ステートレス フェールオーバー

フェールオーバーが行われると、アクティブ接続はすべてドロップされます。新しいアクティブ装置が引き継ぐ場合、クライアントは接続を再確立する必要があります。



- (注) クライアントレス SSL VPN の一部のコンフィギュレーション要素（ブックマークやカスタマイゼーションなど）は VPN フェールオーバーサブシステムを使用していますが、これはステートフル フェールオーバーの一部です。フェールオーバー ペアのメンバ間でこれらの要素を同期するには、ステートフル フェールオーバーを使用する必要があります。ステートレス（標準）フェールオーバーは、クライアントレス SSL VPN には推奨できません。

## Stateful Failover

ステートフルフェールオーバーが有効の場合、アクティブ装置は接続ごとのステート情報をスタンバイ装置に継続的に渡します。アクティブ/アクティブ フェールオーバーの場合は、アクティブとスタンバイのフェールオーバーグループ間でこれが行われます。フェールオーバーの発生後も、新しいアクティブ装置で同じ接続情報が利用できます。サポートされているエンドユーザのアプリケーションでは、同じ通信セッションを保持するために再接続する必要はありません。

### サポートされる機能

ステートフル フェールオーバーでは、次のステート情報がスタンバイ ASA に渡されます。

- NAT 変換テーブル
- TCP 接続と UDP 接続、および状態。他のタイプの IP プロトコルおよび ICMP は、新しいパケットが到着したときに新しいアクティブユニットで確立されるため、アクティブ装置によって解析されません。
- HTTP 接続テーブル（HTTP 複製を有効にしない場合）。
- HTTP 接続状態（HTTP 複製が有効化されている場合）：デフォルトでは、ステートフルフェールオーバーが有効化されているときには、ASA は HTTP セッション情報を複製しません。HTTP セッションは通常は存続期間が短く、また HTTP クライアントは接続試行が失敗すると通常は再試行するため、HTTP セッションの複製をしないことでシステムのパフォーマンスが向上します。複製をしなくても重要なデータや接続は失われません。
- SCTP 接続状態。ただし、SCTP インспекションのステートフルフェールオーバーはベストエフォートです。フェールオーバー中、SACK パケットが失われると、失われたパケットが受信されるまで、新しいアクティブユニットはキューにある他のすべての順序が不正なパケットを破棄します。
- ARP テーブル
- レイヤ 2 ブリッジテーブル（ブリッジグループ用）
- ISAKMP および IPSec SA テーブル
- GTP PDP 接続データベース
- SIP シグナリングセッションとピンホール。



- **ICMP 接続状態**：ICMP 接続の複製は、個々のインターフェイスが非対称ルーティンググループに割り当てられている場合にだけイネーブルになります。
- **スタティックおよびダイナミックルーティングテーブル**：ステートフルフェールオーバーはダイナミックルーティングプロトコル（OSPF や EIGRP など）に参加するため、アクティブ装置上のダイナミックルーティングプロトコルによる学習ルートが、スタンバイ装置のルーティング情報ベース（RIB）テーブルに維持されます。フェールオーバーイベントで、アクティブなセカンダリユニットには最初にプライマリユニットをミラーリングするルールがあるため、パケットは通常は最小限の中断でトラフィックに移動します。フェールオーバーの直後に、新しくアクティブになった装置で再コンバージェンスタイマーが開始されます。次に、RIBテーブルのエポック番号が増加します。再コンバージェンス中に、OSPF および EIGRP ルートは新しいエポック番号で更新されます。タイマーが期限切れになると、失効したルートエントリ（エポック番号によって決定される）はテーブルから削除されます。これで、RIBには新しくアクティブになった装置での最新のルーティングプロトコル転送情報が含まれています。



(注) ルートは、アクティブ装置上のリンクアップまたはリンクダウンイベントの場合のみ同期されます。スタンバイ装置上でリンクがアップまたはダウンすると、アクティブ装置から送信されたダイナミックルートが失われることがあります。これは正常な予期された動作です。

- **DHCP サーバ**：DHCP アドレス リースは複製されません。ただし、インターフェイスで設定された DHCP サーバは、DHCP クライアントにアドレスを付与する前にアドレスが使用されていないことを確認するために ping を送信するため、サービスに影響はありません。ステート情報は、DHCP リレーまたは DDNS とは関連性はありません。
- **Cisco IP SoftPhone セッション**：コールセッションステート情報がスタンバイ装置に複製されるため、Cisco IP SoftPhone セッションの実行中にフェールオーバーが起こっても、コールは実行されたままです。コールが終了すると、IP SoftPhone クライアントは Cisco Call Manager との接続を失います。これは、CTIQBE ハングアップメッセージのセッション情報がスタンバイ装置に存在しないために発生します。IP SoftPhone クライアントでは、一定の時間内に CallManager からの応答が受信されない場合、CallManager に到達できないものと判断されて登録が解除されます。
- **RA VPN**：リモートアクセス VPN エンドユーザは、フェールオーバー後に VPN セッションを再認証または再接続する必要はありません。ただし、VPN 接続上で動作するアプリケーションは、フェールオーバープロセス中にパケットを失って、パケット損失から回復できない可能性があります。

## サポートされない機能

ステートフルフェールオーバーでは、次のステート情報はスタンバイ ASA に渡されません。

- ユーザ認証 (uauth) テーブル

- TCP ステート バイパス接続
- マルチキャストルーティング。
- ASA FirePOWER モジュールなどのモジュールのステート情報。
- 選択された次のクライアントレス SSL VPN 機能：
  - スマート トンネル
  - ポート転送
  - プラグイン
  - Java アプレット
  - IPv6 クライアントレスまたは Anyconnect セッション
  - Citrix 認証 (Citrix ユーザはフェールオーバー後に再認証が必要です)

## フェールオーバーのブリッジグループ要件

ブリッジグループを使用する際に、フェールオーバーの特殊な考慮事項があります。

### アプライアンス、ASA のブリッジグループ必須要件

アクティブ装置がスタンバイ装置にフェールオーバーするときに、スパンニングツリープロトコル (STP) を実行している接続済みスイッチポートは、トポロジ変更を検出すると 30 ~ 50 秒間ブロッキングステートに移行できます。ポートがブロッキングステートである間のトラフィックの損失を回避するために、スイッチポートモードに応じて次の回避策のいずれかを設定できます。

- アクセスモード：スイッチで STP PortFast 機能をイネーブルにします。

```
interface interface_id
  spanning-tree portfast
```

PortFast 機能を設定すると、リンクアップと同時にポートが STP フォワーディングモードに遷移します。ポートは引き続き STP に参加しています。したがって、ポートがグループの一部になる場合、最終的には STP ブロッキングモードに遷移します。

- トランクモード：EtherType アクセスルールを使用して、ブリッジグループのメンバーインターフェイス上の ASA の BPDU をブロックします。

```
access-list id ethertype deny bpdu
access-group id in interface name1
access-group id in interface name2
```

BPDU をブロックすると、スイッチの STP はディセーブルになります。ネットワークレイアウトで ASA を含むループを設定しないでください。

上記のオプションのどちらも使用できない場合は、フェールオーバー機能またはSTPの安定性に影響する、推奨度の低い次の回避策のいずれかを使用できます。

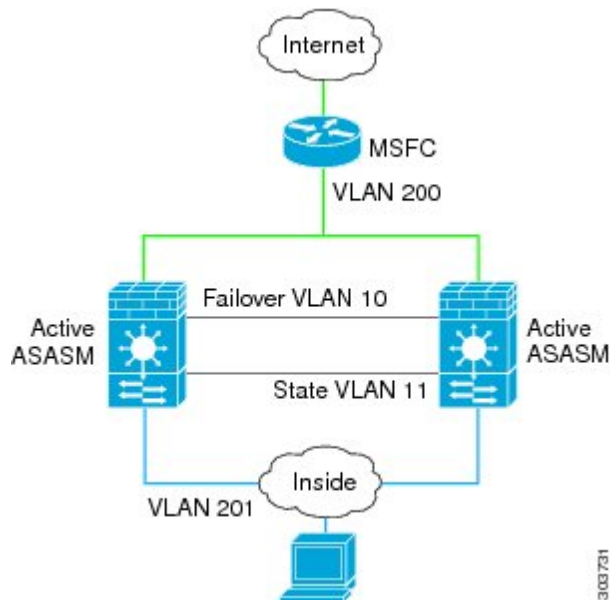
- インターフェイス モニタリングをディセーブルにします。
- ASA がフェールオーバーする前に、インターフェイスのホールド時間を STP が収束可能になる大きい値に増やします。
- STP がインターフェイスのホールド時間よりも速く収束するように、STP タイマーを減らします。

## ASA サービス モジュールのブリッジグループ必須要件

ブリッジグループでのフェールオーバーの使用時にループを回避するには、BPDUの通過を許可し（デフォルト）、BPDU転送をサポートするスイッチソフトウェアを使用する必要があります。

両方のモジュールが互いの存在を検出する場合や、不正なフェールオーバーリンクなどによって、両方のモジュールが同時にアクティブになるときに、ループが発生することがあります。両方のASASMが2つの同じVLAN間でパケットをブリッジングするので、ブリッジグループメンバー間のパケットが両方のASASMによって無限に複製され、ループが発生します。BPDUがタイミングよく交換された場合は、スパンニングツリープロトコルによって、これらのループが遮断されます。ループを遮断するには、VLAN 200 と VLAN 201 間で送信される BPDU をブリッジングする必要があります。

図 12: ブリッジグループループ



## フェールオーバーのヘルス モニタ

ASAは、各装置について全体的なヘルスおよびインターフェイスヘルスをモニタします。この項では、各装置の状態を判断するために、ASAがテストを実行する方法について説明します。

### ユニットのヘルス モニタリング

ASAは、hello メッセージでフェールオーバー リンクをモニタして相手装置のヘルスを判断します。フェールオーバー リンクで3回連続してhello メッセージを受信しなかったときは、フェールオーバー リンクを含む各データ インターフェイスでLANTESTメッセージを送信し、ピアが応答するかどうかを確認します。FirePOWER 9300および4100 シリーズでは、hello メッセージよりも信頼性の高いBidirectional Forwarding Detection (BFD) を有効にできます。ASAが行うアクションは、相手装置からの応答によって決まります。次の可能なアクションを参照してください。

- ASAがフェールオーバー リンクで応答を受信した場合、フェールオーバーは行われません。
- ASAがフェールオーバー リンクで応答を受信せず、データ インターフェイスで応答を受信した場合、装置のフェールオーバーは行われません。フェールオーバーリンクが故障とマークされます。フェールオーバーリンクがダウンしている間、装置はスタンバイ装置にフェールオーバーできないため、できるだけ早くフェールオーバーリンクを復元する必要があります。
- ASAがどのインターフェイスでも応答を受信しなかった場合、スタンバイ装置がアクティブ モードに切り替わり、相手装置を故障に分類します。

### インターフェイス モニタリング

最大 1025 のインターフェイスをモニタできます（マルチ モードでは、すべてのコンテキスト間で分割）。重要なインターフェイスをモニタする必要があります。たとえば、マルチモードでは、共有インターフェイスを監視するように1つのコンテキストを設定する場合があります（インターフェイスが共有されているため、すべてのコンテキストがそのモニタリングで監視されます）。

装置が、2回のポーリング期間中にモニタ対象のインターフェイス上でhello メッセージを受信しない場合、インターフェイステストを実行します。1つのインターフェイスに対するすべてのインターフェイステストがすべて失敗したが、相手装置のこの同じインターフェイスが正常にトラフィックを渡し続けている場合、そのインターフェイスは故障しているとは見なされません。故障したインターフェイスがしきい値を超えている場合は、フェールオーバーが行われます。相手装置のインターフェイスでもすべてのネットワークテストに失敗した場合、両方のインターフェイスは“Unknown”状態になり、フェールオーバーの限界値に向けてのカウントは行われません。

インターフェイスは、何らかのトラフィックを受信すると、再度動作状態になります。故障したASAは、インターフェイス障害しきい値が満たされなくなった場合、スタンバイモードに戻ります。

ASA Firepower SSP などのサービス モジュールがある場合、ASA はバックプレーン インターフェイスを介してモジュールもモニタします。モジュールの障害は装置の障害と見なされ、フェールオーバーがトリガーされます。この設定は設定可能です。

インターフェイスに IPv4 および IPv6 アドレスが設定されている場合、ASA は IPv4 を使用してヘルス モニタリングを実行します。

インターフェイスに IPv6 アドレスだけが設定されている場合、ASA は ARP ではなく IPv6 ネイバー探索を使用してヘルス モニタリング テストを実行します。ブロードキャスト ping テストの場合、ASA は IPv6 全ノードアドレス (FE02::1) を使用します。



- (注) 障害が発生した装置が回復せず、実際には障害は発生していないと考えられる場合は、**failover reset** コマンドを使用して状態をリセットできます。ただし、フェールオーバー条件が継続している場合、装置は再び障害状態になります。

## インターフェイス テスト

ASA では、次のインターフェイス テストが使用されます。

1. リンクアップ/ダウンテスト：インターフェイスステータスのテストです。リンクアップ/ダウンテストでインターフェイスがダウンしていることが示された場合、ASA は障害が発生したと見なします。ステータスがアップの場合、ASA はネットワーク アクティビティを実行します。
2. ネットワーク動作のテスト：ネットワークの受信動作のテストです。このテストの目的は、障害が発生している（いずれかにある場合）装置を判別するために LANTEST メッセージを使用したネットワークトラフィックを生成することです。テストの開始時に、各装置はインターフェイスの受信パケットカウントをリセットします。テスト中に装置がパケットを受信すると（最大 5 秒間）、すぐにインターフェイスは正常に動作していると思なされます。いずれか一方の装置だけがトラフィックを受信している場合は、トラフィックを受信しなかった装置が故障していると思なされます。どちらの装置もトラフィックを受信しなかった場合、ASA は ARP テストを開始します。
3. ARP テスト：取得したエントリの最後の 2 つの装置 ARP キャッシュの読み取り。装置は、ネットワークトラフィックを発生させるために、1 回に 1 つずつ、これらのマシンに ARP 要求を送信します。各要求後、装置は最大 5 秒間受信したトラフィックをすべてカウントします。トラフィックが受信されれば、インターフェイスは正常に動作していると思なされます。トラフィックが受信されなければ、ARP 要求が次のマシンに送信されます。リストの最後まで、まったくトラフィックが受信されなかった場合、ASA は ping テストを開始します。
4. ブロードキャスト ping テスト：このテストでは、ブロードキャスト ping 要求が送信されます。装置は、最大 5 秒間、すべての受信パケット数をカウントします。この時間間隔の間にパケットが受信されると、インターフェイスが正常に動作しているものと思なされ、テストは停止します。トラフィックが受信されなければ、ARP テストからやり直します。

## インターフェイスステータス

モニタ対象のインターフェイスには、次のステータスがあります。

- **Unknown** : 初期ステータスです。このステータスは、ステータスを特定できないことを意味する場合があります。
- **Normal** : インターフェイスはトラフィックを受信しています。
- **Testing** : ポーリング 5 回の間、インターフェイスで **hello** メッセージが検出されていません。
- **Link Down** : インターフェイスまたは VLAN は管理のためにダウンしています。
- **No Link** : インターフェイスの物理リンクがダウンしています。
- **Failed** : インターフェイスではトラフィックを受信していませんが、ピアインターフェイスではトラフィックを検出しています。

## フェールオーバー 時間

次の表に、最小、デフォルト、最大フェールオーバー時間を示します。



- (注) CLI または ASDM を使用して手動でフェールオーバーした場合、もしくは ASA をリロードした場合、フェールオーバーはすぐに開始され、次に示すタイマーの影響は受けません。

表 1: ASA

フェールオーバー条件	最小ハードウェア	デフォルト	最大
アクティブ装置で電源断が生じる、または通常の動作が停止する。	800 ミリ秒	15 秒	45 秒
アクティブユニットメインボードインターフェイスリンクがダウンする。	500 ミリ秒	5 秒	15 秒
アクティブ装置の 4GE モジュールインターフェイスリンクがダウンする。	2 秒	5 秒	15 秒
アクティブユニット Firepower モジュールは失敗する。	2 秒	2 秒	2 秒

フェールオーバー条件	最小ハードウェア	デフォルト	最大
アクティブ装置のインターフェイスは実行されているが、接続の問題によりインターフェイステストを行っている。	5 秒	25 秒	75 秒

## 設定の同期

フェールオーバーには、さまざまなタイプのコンフィギュレーション同期があります。

### コンフィギュレーションの複製の実行

コンフィギュレーションの複製は、フェールオーバーペアの一方または両方のデバイスのブート時に実行されます。

アクティブ/スタンバイ フェールオーバーでは、コンフィギュレーションは常に、アクティブ装置からスタンバイ装置に同期化されます。

アクティブ/アクティブ フェールオーバーでは、起動ユニットのプライマリまたはセカンダリ指定に関係なく、2番目に起動したユニットは、最初に起動したユニットから実行コンフィギュレーションを取得します。両方のユニットの起動後、システム実行スペースに入力されたコマンドは、フェールオーバーグループ1がアクティブ状態であるユニットから複製されます。

スタンバイ/セカンドユニットが初期スタートアップを完了すると、実行コンフィギュレーションを削除し（アクティブユニットとの通信に必要な **failover** コマンドを除く）、アクティブユニットはコンフィギュレーション全体をスタンバイ/セカンドユニットに送信します。複製が開始されると、アクティブユニットの ASA コンソールに「Beginning configuration replication: Sending to mate,」というメッセージが表示され、完了すると ASA に「End Configuration Replication to mate,」というメッセージが表示されます。コンフィギュレーションのサイズによって、複製には数秒から数分かかります。

コンフィギュレーションを受信する装置の場合、コンフィギュレーションは実行メモリにだけ存在します。コンフィギュレーションをフラッシュメモリに保存する必要があります。たとえば、アクティブ/アクティブ フェールオーバーでは、フェールオーバーグループ1がアクティブ状態であるユニット上のシステム実行スペースに **write memory all** コマンドを入力します。コマンドはピア装置に複製され、コンフィギュレーションがフラッシュメモリに書き込まれます。



- (注) 複製中、コンフィギュレーションを送信しているユニット上に入力されたコマンドは、ピアユニットに正常に複製されず、コンフィギュレーションを受信するユニット上に入力されたコマンドは、受信したコンフィギュレーションによって上書きできます。コンフィギュレーションの複製処理中には、フェールオーバーペアのどちらの装置にもコマンドを入力しないでください。



(注) **crypto ca server** コマンドおよび関連するサブコマンドはフェールオーバーをサポートしません。**no crypto ca server** コマンドを使用して削除する必要があります。

## File Replication

コンフィギュレーションの同期は次のファイルと構成コンポーネントを複製しません。したがって、これらのファイルが一致するように手動でコピーする必要があります。

- AnyConnect イメージ
- CSD イメージ
- AnyConnect プロファイル

ASA では、フラッシュ ファイルシステムに保存されたファイルではなく、`cache/stc/profiles` に保存された AnyConnect クライアント ファイルのキャッシュ済みファイルが使用されます。AnyConnect クライアント プロファイルをスタンバイ装置に複製するには、次のいずれかを実行します。

- アクティブ装置で **write standby** コマンドを入力します。
- アクティブ装置でプロファイルを再適用します。
- スタンバイ装置をリロードします。
- ローカル認証局 (CA)
- ASA イメージ
- ASDM イメージ

## Command Replication

起動した後、アクティブ装置で入力したコマンドはただちにスタンバイ装置に複製されます。コマンドを複製する場合、アクティブ コンフィギュレーションをフラッシュ メモリに保存する必要はありません。

アクティブ/アクティブ フェールオーバーでは、システム実行スペースに入力した変更は、フェールオーバー グループ 1 がアクティブ状態である装置から複製されます。

コマンドの複製を行うのに適切な装置上で変更を入力しなかった場合は、コンフィギュレーションは同期されません。この変更内容は、次回に初期コンフィギュレーション同期が行われると失われることがあります。

スタンバイ ASA に複製されるコマンドは、次のとおりです。

- すべてのコンフィギュレーションコマンド (**mode**、**firewall**、および **failover lan unit** を除く)
- **copy running-config startup-config**



- **delete**
- **mkdir**
- **rename**
- **rmdir**
- **write memory**

スタンバイ ASA に複製されないコマンドは、次のとおりです。

- すべての形式の **copy** コマンド (**copy running-config startup-config** を除く)
- すべての形式の **write** コマンド (**write memory** を除く)
- **debug**
- **failover lan unit**
- **firewall**
- **show**
- **terminal pager** および **pager**

## アクティブ/スタンバイ フェールオーバーについて

アクティブ/スタンバイ フェールオーバーでは、障害が発生した装置の機能を、スタンバイ ASA に引き継ぐことができます。アクティブ装置に障害が発生した場合、スタンバイ装置がアクティブ装置になります。



- (注) マルチコンテキスト モードでは、ASA は装置全体 (すべてのコンテキストを含む) のフェールオーバーを行います。各コンテキストを個別にフェールオーバーすることはできません。

## プライマリ/セカンダリ ロールとアクティブ/スタンバイ ステータス

フェールオーバーペアの2つのユニットの主な相違点は、どちらのユニットがアクティブでどちらのユニットがスタンバイであるか、つまりどちらの IP アドレスを使用するか、およびどちらのユニットがアクティブにトラフィックを渡すかということに関連します。

しかし、プライマリである装置 (コンフィギュレーションで指定) とセカンダリである装置との間で、いくつかの相違点があります。

- 両方の装置が同時にスタートアップした場合 (さらに動作ヘルスが等しい場合)、プライマリ装置が常にアクティブ装置になります。
- プライマリ ユニットの MAC アドレスは常に、アクティブ IP アドレスと結び付けられています。このルールの例外は、セカンダリ ユニットがアクティブであり、フェールオー

バーリンク経由でプライマリユニットのMACアドレスを取得できない場合に発生します。この場合、セカンダリ装置のMACアドレスが使用されます。

## 起動時のアクティブ装置の判別

アクティブ装置は、次の条件で判別されます。

- 装置がブートされ、ピアがすでにアクティブとして動作中であることを検出すると、その装置はスタンバイ装置になります。
- 装置がブートされてピアを検出できないと、その装置はアクティブ装置になります。
- 両方の装置が同時にブートされた場合は、プライマリ装置がアクティブ装置になり、セカンダリ装置がスタンバイ装置になります。

## フェールオーバー イベント

アクティブ/スタンバイ フェールオーバーでは、フェールオーバーは装置ごとに行われます。マルチ コンテキスト モードで動作中のシステムでも、個々のコンテキストまたはコンテキストのグループをフェールオーバーすることはできません。

次の表に、各障害イベントに対するフェールオーバーアクションを示します。この表には、各フェールオーバー イベントに対して、フェールオーバー ポリシー（フェールオーバーまたはフェールオーバーなし）、アクティブ装置が行うアクション、スタンバイ装置が行うアクション、およびフェールオーバー条件とアクションに関する特別な注意事項を示します。

表 2: フェールオーバー イベント

障害の状況	ポリシー (Policy)	アクティブグループのアクション	スタンバイグループのアクション	注記
アクティブ装置が故障 (電源またはハードウェア)	フェールオーバー	n/a	アクティブになる アクティブに故障とマークする	モニタ対象インターフェイスまたはフェールオーバーリンクでhelloメッセージは受信されません。
以前にアクティブであった装置の復旧	フェールオーバーなし	スタンバイになる	動作なし	なし。
スタンバイ装置が故障 (電源またはハードウェア)	フェールオーバーなし	スタンバイに故障とマークする	n/a	スタンバイ装置が故障とマークされている場合、インターフェイス障害しきい値を超えても、アクティブ装置はフェールオーバーを行いません。

障害の状況	ポリシー (Policy)	アクティブグループのアクション	スタンバイグループのアクション	注記
動作中にフェールオーバーリンクに障害が発生した	フェールオーバーなし	フェールオーバーリンクに故障とマークする	フェールオーバーリンクに故障とマークする	フェールオーバーリンクがダウンしている間、装置はスタンバイ装置にフェールオーバーできないため、できるだけ早くフェールオーバーリンクを復元する必要があります。
スタートアップ時にフェールオーバーリンクに障害が発生した	フェールオーバーなし	フェールオーバーリンクに故障とマークする	アクティブになる	スタートアップ時にフェールオーバーリンクがダウンしていると、両方の装置がアクティブになります。
ステートリンクの障害	フェールオーバーなし	動作なし	動作なし	ステート情報が古くなり、フェールオーバーが発生するとセッションが終了します。
アクティブ装置におけるしきい値を超えたインターフェイス障害	フェールオーバー	アクティブに故障とマークする	アクティブになる	なし。
スタンバイ装置におけるしきい値を超えたインターフェイス障害	フェールオーバーなし	動作なし	スタンバイに故障とマークする	スタンバイ装置が故障とマークされている場合、インターフェイス障害しきい値を超えても、アクティブ装置はフェールオーバーを行いません。

## アクティブ/アクティブ フェールオーバーの概要

この項では、アクティブ/アクティブ フェールオーバーについて説明します。

### アクティブ/アクティブ フェールオーバーの概要

アクティブ/アクティブ フェールオーバー コンフィギュレーションでは、両方の ASA がネットワーク トラフィックを渡すことができます。アクティブ/アクティブ フェールオーバーは、マルチコンテキストモードの ASA でのみ使用できます。アクティブ/アクティブフェールオー

バーでは、ASA のセキュリティ コンテキストを 2 つまでのフェールオーバー グループに分割します。

フェールオーバー グループは、1 つまたは複数のセキュリティ コンテキストの論理グループにすぎません。フェールオーバー グループをプライマリ ASA でアクティブに割り当て、フェールオーバー グループ 2 をセカンダリ ASA でアクティブに割り当てることができます。フェールオーバーが行われる場合は、フェールオーバー グループ レベルで行われます。たとえば、インターフェイス障害パターンに応じて、フェールオーバー グループ 1 をセカンダリ ASA にフェールオーバーし、続いてフェールオーバー グループ 2 をプライマリ ASA にフェールオーバーすることができます。このイベントは、プライマリ ASA でフェールオーバー グループ 1 のインターフェイスがダウンしたがセカンダリではアップしており、セカンダリ ASA でフェールオーバー グループ 2 のインターフェイスがダウンしたがプライマリ ASA ではアップしている場合に発生する可能性があります。

管理コンテキストは、常にフェールオーバー グループ 1 のメンバです。未割り当てセキュリティ コンテキストもまた、デフォルトでフェールオーバーグループ 1 のメンバです。アクティブ/アクティブ フェールオーバーが必要であるが複数コンテキストは必要ない場合、最もシンプルな設定は他のコンテキストを 1 つ追加し、それをフェールオーバーグループ 2 に割り当てることです。



(注) アクティブ/アクティブ フェールオーバーを構成する場合は、両方の装置の合計トラフィックが各装置の容量以内になるようにしてください。



(注) 必要に応じて両方のフェールオーバーグループを 1 つの ASA に割り当てることもできますが、この場合、アクティブな ASA を 2 つ持つというメリットはありません。

## フェールオーバー グループのプライマリ/セカンダリ ロールとアクティブ/スタンバイ ステータス

アクティブ/スタンバイ フェールオーバーと同様、アクティブ/アクティブ フェールオーバーペアの 1 つの装置がプライマリ ユニットに指定され、もう 1 つの装置がセカンダリユニットに指定されます。アクティブ/スタンバイ フェールオーバーの場合とは異なり、両方の装置が同時に起動された場合、この指定ではどちらの装置がアクティブになるか指示しません。代わりに、プライマリまたはセカンダリの指定時に、次の 2 つの点を判定します。

- ペアが同時に起動したときに、プライマリ装置が実行コンフィギュレーションを提供します。
- コンフィギュレーションの各フェールオーバーグループは、プライマリまたはセカンダリ装置プリファレンスが設定されます。プリエンプションで使用すると、このプリファレンスはフェールオーバーグループが起動後に正しいユニットで実行されるようにします。プリエンプションがない場合、両方のグループは最初に起動したユニットで動作します。

## 起動時のフェールオーバー グループのアクティブ装置の決定

フェールオーバー グループがアクティブになる装置は、次のように決定されます。

- ピア装置が使用できないときに装置がブートされると、両方のフェールオーバーグループがピア装置でアクティブになります。
- ピア装置がアクティブ（両方のフェールオーバーグループがアクティブ状態）の場合に装置がブートされると、フェールオーバーグループは、アクティブ装置でアクティブ状態のままになります。これは、次のいずれかの状態になるまで、フェールオーバーグループのプライマリ プリファレンスまたはセカンダリ プリファレンスには関係ありません。
  - フェールオーバーが発生した。
  - 手でフェールオーバーを強制実行した。
  - フェールオーバーグループにプリエンプションを設定した。この設定により、優先する装置が使用可能になると、フェールオーバーグループはその装置上で自動的にアクティブになります。

## フェールオーバー イベント

アクティブ/アクティブ フェールオーバー コンフィギュレーションでは、フェールオーバーは、システムごとに行うのではなく、フェールオーバーグループごとに行われます。たとえば、プライマリ装置で両方のフェールオーバーグループをアクティブと指定し、フェールオーバーグループ1が故障すると、フェールオーバーグループ2はプライマリ装置でアクティブのままですが、フェールオーバーグループ1はセカンダリ装置でアクティブになります。

フェールオーバーグループには複数のコンテキストを含めることができ、また各コンテキストには複数のインターフェイスを含めることができるので、1つのコンテキストのインターフェイスがすべて故障しても、そのコンテキストに関連するフェールオーバーグループが故障と判断されない可能性があります。

次の表に、各障害イベントに対するフェールオーバーアクションを示します。各障害イベントに対して、ポリシー（フェールオーバーまたはフェールオーバーなし）、アクティブフェールオーバーグループのアクション、およびスタンバイフェールオーバーグループのアクションを示します。

表 3: フェールオーバー イベント

障害の状況	ポリシー (Policy)	アクティブグループのアクション	スタンバイグループのアクション	注記
装置で電源断またはソフトウェア障害が発生した	フェールオーバー	スタンバイになり、故障とマークする	アクティブになる アクティブに故障とマークする	フェールオーバーペアの装置が故障すると、その装置のアクティブフェールオーバーグループはすべて故障とマークされ、ピア装置のフェールオーバーグループがアクティブになります。
アクティブフェールオーバーグループにおけるしきい値を超えたインターフェイス障害	フェールオーバー	アクティブグループに故障とマークする	アクティブになる	なし。
スタンバイフェールオーバーグループにおけるしきい値を超えたインターフェイス障害	フェールオーバーなし	動作なし	スタンバイグループに故障とマークする	スタンバイフェールオーバーグループが故障とマークされている場合、インターフェイスフェールオーバー障害しきい値を超えても、アクティブフェールオーバーグループはフェールオーバーを行いません。
以前にアクティブであったフェールオーバーグループの復旧	フェールオーバーなし	動作なし	動作なし	フェールオーバーグループのプリエンプションが設定されている場合を除き、フェールオーバーグループは現在の装置でアクティブのままです。
スタートアップ時にフェールオーバーリンクに障害が発生した	フェールオーバーなし	アクティブになる	アクティブになる	スタートアップ時にフェールオーバーリンクがダウンしていると、両方の装置の両方のフェールオーバーグループがアクティブになります。

障害の状況	ポリシー (Policy)	アクティブグループのアクション	スタンバイグループのアクション	注記
ステートリンクの障害	フェールオーバーなし	動作なし	動作なし	ステート情報が古くなり、フェールオーバーが発生するとセッションが終了します。
動作中にフェールオーバーリンクに障害が発生した	フェールオーバーなし	n/a	n/a	各装置で、フェールオーバーリンクが故障とマークされます。フェールオーバーリンクがダウンしている間、装置はスタンバイ装置にフェールオーバーできないため、できるだけ早くフェールオーバーリンクを復元する必要があります。

## フェールオーバーのライセンス

フェールオーバーユニットは、各ユニット上で同一のライセンスを必要としません。両方のユニット上にライセンスがある場合、これらのライセンスは単一の実行フェールオーバークラスライセンスに結合されます。このルールには、いくつかの例外があります。フェールオーバーの正確なライセンス要件については、次の表を参照してください。

モデル	ライセンス要件
ASA 5506-X および ASA 5506W-X	<ul style="list-style-type: none"> <li>• アクティブ/スタンバイ：Security Plus ライセンス。</li> <li>• アクティブ/アクティブ：サポートなし。</li> </ul> <p>(注) 各ユニットに同じ暗号化ライセンスが必要です。</p>

モデル	ライセンス要件
ASA 5512-X ~ ASA 5555-X	<ul style="list-style-type: none"> <li>• ASA 5512 : Security Plus ライセンス。</li> <li>• 他のモデル : 基本ライセンス。</li> </ul> <p>(注)</p> <ul style="list-style-type: none"> <li>• 各ユニットに同じ暗号化ライセンスが必要です。</li> <li>• マルチ コンテキスト モードでは、各ユニットに同じ AnyConnect Apex ライセンスが必要です。</li> <li>• 各ユニットに同じ IPS モジュール ライセンスが必要です。両方の装置の IPS 側で IPS シグニチャ サブスクリプションも必要です。次のガイドラインを参照してください。             <ul style="list-style-type: none"> <li>• IPS シグニチャ サブスクリプションを購入するには、IPS がプリインストールされた ASA が必要です (製品番号に、たとえば ASA5515-IPS-K9 のように「IPS」が含まれている必要があります)。IPS ではない製品番号の ASA に IPS シグニチャ サブスクリプションを購入することはできません。</li> <li>• 両方の装置に IPS シグニチャ サブスクリプションが必要です。このサブスクリプションは ASA ライセンスではないため、フェールオーバー間で共有されません。</li> <li>• IPS シグニチャ サブスクリプションには、装置ごとに個別の IPS モジュール ライセンスが必要です。他の ASA のライセンスと同様に、IPS モジュール ライセンスも技術的にはフェールオーバー クラスター ライセンスで共有されます。しかし、IPS シグニチャ サブスクリプションの要件によって、装置ごとに個別の IPS モジュール ライセンスを購入する必要があります。</li> </ul> </li> </ul>
ASAv	<p>ASAv のフェールオーバー ライセンスを参照してください。</p>



モデル	ライセンス要件
Firepower 2100 の ASA	Firepower 2100 のフェールオーバー ライセンスを参照してください。
Firepower 4100/9300 シャーシ 上の ASA	Firepower 4100/9300 シャーシ の ASA のフェールオーバー ライセンスを参照してください。
他のすべてのモデル	基本ライセンスまたは標準ライセンス。  (注) <ul style="list-style-type: none"> <li>• 各ユニットに同じ暗号化ライセンスが必要です。</li> <li>• マルチ コンテキスト モードでは、各ユニットに同じ AnyConnect Apex ライセンスが必要です。</li> </ul>



(注) 有効な永続キーが必要です。まれに、PAK 認証キーを削除できることもあります。キーがすべて 0 の場合は、フェールオーバーを有効化するには有効な認証キーを再インストールする必要があります。

## フェールオーバーのガイドライン

### コンテキスト モード

- アクティブ/アクティブ モードは、マルチ コンテキスト モードでのみサポートされます。
- マルチ コンテキスト モードでは、特に注記がない限り、手順はすべてシステム実行スペースで実行します。

### サポート モデル

- ASA 5506W-X : 内部 GigabitEthernet 1/9 インターフェイスのインターフェイス モニタリングを無効にする必要があります。これらのインターフェイスは、デフォルトのインターフェイス モニタリング チェックを実行するために通信することができないため、予期されたインターフェイス通信の障害により、スイッチがアクティブからスタンバイに切り替えられ、元に戻ります。
- FirePOWER 9300 の ASA : シャーシ間フェールオーバーを使用して最良の冗長性を確保することを推奨します。

- Microsoft Azure や Amazon Web Services などのパブリッククラウドネットワーク上の ASA では、レイヤ2接続が必要なため、フェールオーバーはサポートされません。 [パブリッククラウドの高可用性のフェールオーバー](#) を参照してください。
- ASA FirePOWER モジュールはフェールオーバーを直接サポートしていません。ASA がフェールオーバーすると、既存の ASA FirePOWER フローは新しい ASA に転送されます。新しい ASA の ASA FirePOWER モジュールが、その転送の時点からトラフィックの検査を開始します。古いインスペクションのステートは転送されません。

フェールオーバーの動作の整合性を保つために、ハイアベイラビリティな ASA ペアの ASA FirePOWER モジュールで一貫したポリシーを保持する必要があります。



(注) ASA FirePOWER モジュールを設定する前に、フェールオーバーペアを作成します。モジュールが両方のデバイスにすでに設定されている場合は、フェールオーバーペアを作成する前にスタンバイデバイスのインターフェイスの設定をクリアします。スタンバイデバイスの CLI から、**clear configure interface** コマンドを入力します。

### ハイアベイラビリティのための ASA フェールオーバー

ASAv を使用してフェールオーバーペアを作成する場合は、データインターフェイスを各 ASAv に同じ順序で追加する必要があります。完全に同じインターフェイスが異なる順序で各 ASAv に追加されると、ASAv コンソールにエラーが表示される可能性があります。また、フェールオーバー機能にも影響が出る可能性があります。

### その他のガイドライン

- アクティブ装置がスタンバイ装置にフェールオーバーするとき、スパンニングツリープロトコル (STP) を実行している接続済みスイッチポートは、トポロジ変更を検出すると 30 ~ 50 秒間ブロッキングステートに移行できます。ポートがブロッキングステートである間のトラフィック損失を防ぐには、スイッチで STP PortFast 機能を有効にします。

#### **interface interface\_id spanning-tree portfast**

この回避策は、ルーテッドモードおよびブリッジグループインターフェイスの両方に接続されているスイッチに適用されます。PortFast 機能を設定すると、リンクアップと同時にポートが STP フォワーディングモードに遷移します。ポートは引き続き STP に参加しています。したがって、ポートがループの一部になる場合、最終的には STP ブロッキングモードに遷移します。

- ローカル CA サーバが設定されている場合、フェールオーバーを有効にできません。CA コンフィギュレーションを削除するには、**no crypto ca server** コマンドを使用します。
- ASA フェールオーバーペアに接続されたスイッチ上でポートセキュリティを設定すると、フェールオーバーイベントが発生したときに通信の問題が起きることがあります。この問題は、あるセキュアポートで設定または学習されたセキュア MAC アドレスが別のセキュア

アポートに移動し、スイッチのポートセキュリティ機能によって違反フラグが付けられた場合に発生します。

- すべてのコンテキストにわたり、1台の装置の最大1025のインターフェイスをモニタできます。
- アクティブ/スタンバイフェールオーバーとVPN IPsecトンネルの場合、SNMPを使用してVPNトンネル上でアクティブユニットとスタンバイユニットの両方をモニタすることはできません。スタンバイユニットにはアクティブVPNトンネルがないため、NMSに向けられたトラフィックはドロップされます。代わりに暗号化付きSNMPv3を使用すれば、IPsecトンネルが不要になります。
- アクティブ/アクティブフェールオーバーでは、同じコンテキスト内の2つのインターフェイスを同じASRグループ内で設定することはできません。
- アクティブ/アクティブフェールオーバーでは、最大2つのフェールオーバーグループを定義できます。
- アクティブ/アクティブフェールオーバーでフェールオーバーグループを削除する場合は、フェールオーバーグループ1を最後に削除する必要があります。フェールオーバーグループ1には常に管理コンテキストが含まれます。フェールオーバーグループに割り当てられていないコンテキストはすべて、デフォルトでフェールオーバーグループ1になります。コンテキストが明示的に割り当てられているフェールオーバーグループは削除できません。

## フェールオーバーのデフォルト

デフォルトでは、フェールオーバーポリシーは次の事項が含まれます。

- ステートフルフェールオーバーでのHTTP複製は行われません。
- 単一のインターフェイス障害でフェールオーバーが行われます。
- インターフェイスのポーリング時間は5秒です。
- インターフェイスのホールド時間は25秒です。
- 装置のポーリング時間は1秒です。
- 装置のホールド時間は15秒です。
- 仮想MACアドレスはマルチコンテキストモードで無効化されています。ASASMでは、デフォルトで有効になっています。
- すべての物理インターフェイス、またはASASMの場合、すべてのVLANインターフェイスをモニタリングします。

# アクティブ/スタンバイ フェールオーバーの設定

アクティブ/スタンバイ フェールオーバーを設定するには、プライマリ装置とセカンデリ装置の両方で基本的なフェールオーバー設定を構成します。その他すべての設定をプライマリ装置でのみ行った後、セカンデリ装置に設定を同期させます。

**High Availability and Scalability Wizard** を使用して、手順を踏んでアクティブ/スタンバイ フェールオーバー コンフィギュレーションを作成することができます。

## 手順

**ステップ 1** [Wizards] > [High Availability and Scalability] を選択します。次の手順でこのウィザードのガイドラインを確認してください。

**ステップ 2** [Failover Peer Connectivity and Compatibility] 画面で、ピア装置の IP アドレスを入力します。このアドレスは、ASDM アクセスがイネーブルになっているインターフェイスである必要があります。

デフォルトでは、ピアアドレスは ASDM 管理インターフェイスのスタンバイ アドレスに割り当てられます。

**ステップ 3** [LAN Link Configuration] 画面で次のように設定します。

- [Interface] : 物理インターフェイス ID、サブインターフェイス ID、冗長インターフェイス ID、または EtherChannel インターフェイス ID を指定できます。ASASM の場合、インターフェイスは VLAN ID です。ASA 5506H-X の場合に限り、管理 1/1 インターフェイスをフェールオーバーリンクとして指定できます。その場合は、設定を保存してからデバイスをリロードする必要があります。デバイスをリロードした後は、このインターフェイスと ASA FirePOWER モジュールの両方をフェールオーバーに使用できなくなります。ASA FirePOWER モジュールには管理用インターフェイスが必要であり、そのインターフェイスは 1 つの機能にのみ使用できます。FirePOWER 9300 ASA セキュリティ モジュールでは、データ タイプまたは管理タイプの任意のインターフェイスを使用できます。
- [Active IP Address] : この IP アドレスは、未使用のサブネット上にある必要があります。このサブネットは IP アドレスが 2 つだけの 31 ビット (255.255.255.254) にすることができます。
- [Standby IP Address] : この IP アドレスは、アクティブ IP アドレスと同じネットワーク上にある必要があります。
- (オプション) [Communications Encryption] : フェールオーバー リンクの通信を暗号化します。**注** : 秘密キーの代わりに、IPsec 事前共有キーを使用することをお勧めします。これはウィザードを終了した後に設定できます ([フェールオーバーの設定変更 \(46 ページ\)](#) を参照)。

**ステップ 4** ステートフル フェールオーバー用に別のインターフェイスを選択する場合は、[State Link Configuration] 画面で次の設定を行います。

- **[Active IP Address]** : この IP アドレスは、フェールオーバー リンクとは異なる未使用のサブネット上にある必要があります。このサブネットは IP アドレスが 2 つだけの 31 ビット (255.255.255.254) にすることができます。
- **[Standby IP Address]** : この IP アドレスは、アクティブ IP アドレスと同じネットワーク上にある必要があります。

**ステップ 5** **[Finish]** をクリックすると、ウィザードは **[Waiting for Config Sync]** 画面を表示します。

指定された時間が経過した後に、ウィザードはセカンダリ装置にフェールオーバー設定を送信し、フェールオーバー設定が完了したことを示す情報画面が表示されます。

- フェールオーバーがセカンダリ装置でイネーブルになっているかどうか分からない場合は、指定した時間だけ待ちます。
- フェールオーバーがすでにイネーブルなことがわかっている場合は、**[Skip configuring peer]** をクリックします。
- セカンダリ装置でフェールオーバーがイネーブルでないことがわかっている場合は、**[Stop waiting xx more seconds]** をクリックすると、フェールオーバーのブートストラップ設定はすぐにセカンダリ装置に送信されます。

---

## アクティブ/アクティブ フェールオーバーの設定

ここでは、アクティブ/アクティブ フェールオーバーの設定方法について説明します。

**High Availability and Scalability Wizard** を使用して、手順を踏んでアクティブ/アクティブフェールオーバー コンフィギュレーションを作成することができます。

### 手順

**ステップ 1** **[Wizards] > [High Availability and Scalability]** を選択します。次の手順でこのウィザードのガイドラインを確認してください。

**ステップ 2** **[Failover Peer Connectivity and Compatibility Check]** 画面では、ピアの IP アドレスは、ASDM アクセスが有効になっているインターフェイスである必要があります。

デフォルトでは、ピアアドレスは、ASDM の接続先インターフェイスのスタンバイアドレスに割り当てられます。

**ステップ 3** **[Security Context Configuration]** 画面では、ウィザード内でマルチ コンテキストモードに変換した場合、管理コンテキストのみが表示されます。ウィザードを終了した後に他のコンテキストを追加できます。

**ステップ 4** **[LAN Link Configuration]** 画面で次のように設定します。

- **[Interface]** : 物理インターフェイス ID、サブインターフェイス ID、冗長インターフェイス ID、または EtherChannel インターフェイス ID を指定できます。ASASM の場合、インターフェイスは VLAN ID です。ASA 5506H-X の場合に限り、管理 1/1 インターフェイスをフェールオーバーリンクとして指定できます。その場合は、設定を保存してからデバイスをリロードする必要があります。デバイスをリロードした後は、このインターフェイスと ASA FirePOWER モジュールの両方をフェールオーバーに使用できなくなります。ASA FirePOWER モジュールには管理用インターフェイスが必要であり、そのインターフェイスは 1 つの機能にのみ使用できます。FirePOWER 9300 ASA セキュリティ モジュールでは、データ タイプまたは管理タイプの任意のインターフェイスを使用できます。
- **[Active IP Address]** : この IP アドレスは、未使用のサブネット上にある必要があります。このサブネットは IP アドレスが 2 つだけの 31 ビット (255.255.255.254) にすることができます。
- **[Standby IP Address]** : この IP アドレスは、アクティブ IP アドレスと同じネットワーク上にある必要があります。
- (オプション) **[Communications Encryption]** : フェールオーバー リンクの通信を暗号化します。**注** : 秘密キーの代わりに、IPsec 事前共有キーを使用することをお勧めします。これはウィザードを終了した後に設定できます ([フェールオーバーの設定変更 \(46 ページ\)](#) を参照)。

**ステップ 5** ステートフル フェールオーバー用に別のインターフェイスを選択する場合は、**[State Link Configuration]** 画面で次の設定を行います。

- **[Active IP Address]** : この IP アドレスは、フェールオーバー リンクとは異なる未使用のサブネット上にある必要があります。このサブネットは IP アドレスが 2 つだけの 31 ビット (255.255.255.254) にすることができます。
- **[Standby IP Address]** : この IP アドレスは、アクティブ IP アドレスと同じネットワーク上にある必要があります。

**ステップ 6** **[Finish]** をクリックすると、ウィザードは **[Waiting for Config Sync]** 画面を表示します。

指定された時間が経過した後に、ウィザードはセカンダリ装置にフェールオーバー設定を送信し、フェールオーバー設定が完了したことを示す情報画面が表示されます。

- フェールオーバーがセカンダリ装置でイネーブルになっているかどうか分からない場合は、指定した時間だけ待ちます。
- フェールオーバーがすでにイネーブルなことがわかっている場合は、**[Skip configuring peer]** をクリックします。
- セカンダリ装置でフェールオーバーがイネーブルでないことがわかっている場合は、**[Stop waiting xx more seconds]** をクリックすると、フェールオーバーのブートストラップ設定はすぐにセカンダリ装置に送信されます。

# オプションのフェールオーバー パラメータの設定

必要に応じてフェールオーバー設定をカスタマイズできます。

## フェールオーバー基準とその他の設定の構成

この項で変更可能な多くのパラメータのデフォルト設定については、[フェールオーバーのデフォルト \(35 ページ\)](#) を参照してください。アクティブ/アクティブモードでは、ほとんどの条件をフェールオーバー グループごとに設定します。ここでは、アクティブ/アクティブモードでのフェールオーバーグループごとのHTTP複製のイネーブル化について説明します。アクティブ/スタンバイモードでHTTP複製を設定する場合は、[フェールオーバーの設定変更 \(46 ページ\)](#) を参照してください。

### 始める前に

- マルチ コンテキスト モードのシステム実行スペースで次の設定を行います。
- ユニットのヘルス モニタリングの Bidirectional Forwarding Detection (BFD) については次の制限を参照してください。
  - FirePOWER 9300 および 4100 のみ
  - アクティブ/スタンバイのみ
  - ルーテッドモードのみ

### 手順

- 
- ステップ 1** **[Configuration] > [Device Management] > [High Availability and Scalability] > [Failover]** の順に選択します。
- ステップ 2** スタンバイ装置またはコンテキストのコンフィギュレーションを直接変更できないようにするには、**[Setup]** タブをクリックし、**[Disable configuration changes on the standby unit]** チェックボックスをオンにします。
- デフォルトでは、スタンバイ ユニットまたはスタンバイ コンテキストに対するコンフィギュレーションは、警告メッセージ付きで許可されます。
- ステップ 3** **[BFD Health Check]** で、**[Manage]** をクリックして、フェールオーバーのヘルス検出に使用する BFD テンプレートを定義します。CPU の使用率が高い場合、通常のユニットのモニタリングにより誤ってアラームが発生する可能性があります。BFD メソッドは分散されているため、CPU の使用率が高い場合でも動作に影響はありません。
- [Configuration] > [Device Setup] > [Routing] > [BFD] > [Template]** ページが開きます。**[Add]** をクリックして、シングルホップテンプレートを作成します。マルチホップはサポートされてい

ません。間隔の設定には、ミリ秒を指定できます。マイクロ秒はサポートされていません。テンプレートの詳細については、[BFD テンプレートの作成](#) を参照してください。

**ステップ 4** [Criteria] タブをクリックします。

**ステップ 5** 装置のポーリング時間を設定します。

[Failover Poll Times] 領域で、次を設定します。

- [Unit Failover] : 装置間の Hello メッセージの間の時間。範囲は 1 ~ 15 秒または 200 ~ 999 ミリ秒です。
- [Unit Hold Time] : 装置がフェールオーバー リンク上で Hello メッセージを受信する必要がある時間（この時間に受信しなかった場合は、装置がピアの障害のテストプロセスを開始する）を設定します。範囲は 1 ~ 45 秒または 800 ~ 999 ミリ秒です。ポーリング時間の 3 倍より少ない値は入力できません。

(注) このペインの他の設定はアクティブ/スタンバイモードにのみ適用されます。アクティブ/アクティブモードでは、フェールオーバー グループごとに残りのパラメータを設定する必要があります。

**ステップ 6** (アクティブ/アクティブ モードのみ) [Active/Active] タブをクリックし、フェールオーバー グループを選択して [Edit] をクリックします。

**ステップ 7** (アクティブ/アクティブ モードのみ) プリエンプションでの使用時にフェールオーバー グループの優先するロールを変更するには、[Primary] または [Secondary] をクリックします。

ウィザードを使用した場合、フェールオーバーグループ1はプライマリ装置に割り当てられ、フェールオーバーグループ2はセカンダリ装置に割り当てられます。標準以外の設定が必要な場合は、別の装置を優先するように指定できます。これらの設定は、プリエンプション処理の設定と併用してのみ使用されます。グループの primary または secondary の設定にかかわらず、両方のフェールオーバーグループが最初にブートしたユニットでアクティブになります（それらが同時に起動したように見える場合でも、一方のユニットが最初にアクティブになります）。

**ステップ 8** (アクティブ/アクティブモードのみ) フェールオーバー グループプリエンプションを設定するには、[Preempt after booting with optional delay of] チェック ボックスをオンにします。

グループの primary または secondary の設定にかかわらず、両方のフェールオーバー グループが最初にブートしたユニットでアクティブになります（それらが同時に起動したように見える場合でも、一方のユニットが最初にアクティブになります）。

オプションの delay 値に秒数を入力して、その時間フェールオーバー グループが現在の装置でアクティブ状態に維持され、その後指定された装置で自動的にアクティブになるようにできます。有効な値は 1 ~ 1200 です。

手動でフェールオーバーすると、プリエンプション処理のオプションが無視されます。

(注) ステートフルフェールオーバーがイネーブルの場合、プリエンプションは、フェールオーバーグループが現在アクティブになっている装置から接続が複製されるまで遅延されます。

**ステップ 9** [Interface Policy] を設定します。



- [Number of failed interfaces that triggers failover] : フェールオーバーをトリガーするために必要な障害が発生したインターフェイスの具体的な数を 1 ~ 250 で定義します。障害が発生したモニタ対象インターフェイスの数が指定した値を超えると、ASA はフェールオーバーします。
- [Percentage of failed interfaces that triggers failover] : フェールオーバーをトリガーするために必要な障害が発生した設定済みインターフェイスの割合を定義します。障害が発生したモニタ対象インターフェイスの数が設定した割合を超えると、ASA はフェールオーバーします。

(注) [Use system failover interface policy] オプションは使用しないでください。現時点ではグループごとのポリシーのみが設定できます。

**ステップ 10** (アクティブ/スタンバイ モード) インターフェイスのポーリング時間を設定します。

[Failover Poll Time] 領域で、次を設定します。

- [Monitored Interfaces] : インターフェイス間でのポーリングの間の時間。範囲は 1 ~ 15 秒または 500 ~ 999 ミリ秒です。インターフェイス リンクがダウンしていると、インターフェイスのテストは実行されず、設定されたフェールオーバー基準に障害のあるインターフェイスの数が合致するか、または基準を超過している場合、スタンバイ装置は、1 つのインターフェイス ポーリング期間内でアクティブになります。
- [Link State] : デフォルトでは、フェールオーバーのペアの ASA では、インターフェイスのリンク ステートが 500 ミリ秒ごとに確認されます。polltime はカスタマイズできます。たとえば、polltime を 300 ミリ秒に設定すると、ASA ではインターフェイスの障害やトリガーのフェールオーバーをより早く検出できるようになります。範囲は 300 ~ 799 ミリ秒です。
- [Interface Hold Time] : データ インターフェイスが hello メッセージを受信する必要がある時間を設定します。この時間が経過するとピアの障害発生が宣言されます。ポーリング時間の 5 倍に満たない保持時間は入力できません。有効な値は 5 ~ 75 秒です。

アクティブ/アクティブ モードの場合、[Add/Edit Failover Group] ダイアログボックスでインターフェイス ポーリング時間を設定します。

**ステップ 11** (アクティブ/アクティブ モードのみ) HTTP 複製をイネーブルにするには、[Enable HTTP Replication] チェック ボックスをオンにします。

セッションの複製レートについては、「[フェールオーバーの設定変更 \(46 ページ\)](#)」の項を参照してください。

(注) フェールオーバーを使用しているときに、スタンバイ装置から HTTP フローを削除すると遅延が生じます。このため **show conn count** 出力には、アクティブ装置とスタンバイ装置で異なる数が表示されることがあります。数秒待ってコマンドを再発行すると、両方の装置で同じカウントが表示されます。

**ステップ 12** 仮想 MAC アドレスを設定します。

- アクティブ/スタンバイ モード : [MAC Addresses] タブをクリックし、[Add] をクリックします。  
[Add/Edit Interface MAC Address] ダイアログボックスが表示されます。
- アクティブ/アクティブ モード : [Active/Active] [タブの下部に移動します。

他の方法を使用して MAC アドレスを設定することもできますが、1つの方法だけを使用することを推奨します。複数の方法を使用して MAC アドレスを設定した場合は、どの MAC アドレスが使用されるかは多くの可変要素によって決まるため、予測できないことがあります。

- [Physical Interface] ドロップダウンリストからインターフェイスを選択します。
- [Active MAC Address] フィールドに、アクティブ インターフェイスの新しい MAC アドレスを入力します。
- [Standby MAC Address] フィールドに、スタンバイ インターフェイスの新しい MAC アドレスを入力します。
- [OK] をクリックします。(アクティブ/アクティブ モードのみ) 再度 [OK] をクリックします。

ステップ 13 [Apply] をクリックします。

## インターフェイス モニタリングの設定およびスタンバイ アドレスの設定

デフォルトでは、すべての物理インターフェイス、(ASASM の場合は) すべての VLAN インターフェイス、および ASA にインストールされるすべてのハードウェア/ソフトウェア モジュール (ASA FirePOWER モジュールなど) でモニタリングが有効化されています。重要度の低いネットワークに接続されているインターフェイスがフェールオーバー ポリシーに影響を与えないように除外できます。

ウィザードでスタンバイ IP アドレスを設定しなかった場合は、手動で設定できます。

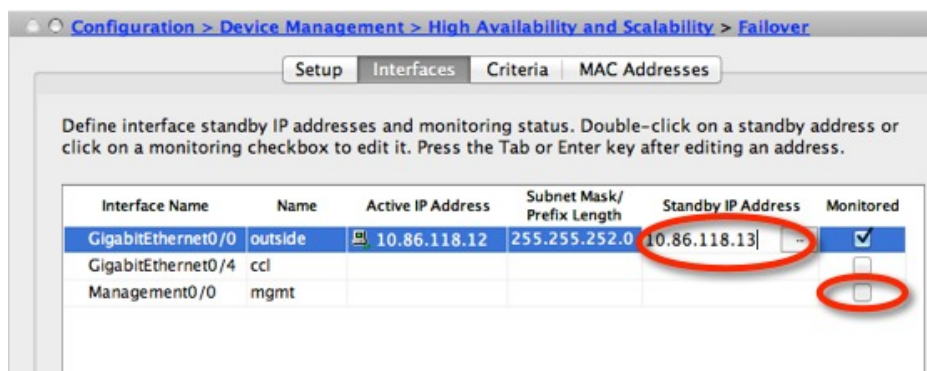
### 始める前に

- 装置ごとに最大 1025 のインターフェイスをモニタできます (マルチ コンテキスト モードのすべてのコンテキストにわたって)。
- マルチ コンテキスト モードで、各コンテキスト内のインターフェイスを設定します。

### 手順

ステップ 1 シングルモードでは、[Configuration] > [Device Management] > [High Availability] > [Failover] > [Interfaces] の順に選択します。

マルチ コンテキスト モードでは、コンテキスト内で [Configuration] > [Device Management] > [Failover] > [Interfaces] を選択します。



設定されているインターフェイスのリストが、ASA FirePOWER モジュールなどのすべてのインストール済みのハードウェア/ソフトウェア モジュールと共に表示されます。[Monitored] カラムに、フェールオーバー基準の一部としてインターフェイスがモニタされているかどうかが表示されます。モニタされている場合は、[Monitored] チェック ボックスがオンになっています。

特定のハードウェア/ソフトウェア モジュールの障害によってフェールオーバーをトリガーすることが望ましくない場合は、モジュールのモニタリングを無効化できます。なお、ASA 5585-X では、サービス モジュールのモニタリングを無効にする場合、個別にモニタされるモジュール上の各インターフェイスのモニタリングを無効にすることもできます。

各インターフェイスの IP アドレスが [Active IP Address] カラムに表示されます。インターフェイスのスタンバイ IP アドレスが設定されている場合は、[Standby IP address] カラムに表示されます。フェールオーバーリンクおよびステートリンクについては IP アドレスは表示されません。これらのアドレスはこのタブから変更できません。

- ステップ 2** 表示されているインターフェイスのモニタリングをディセーブルにするには、インターフェイスの [Monitored] チェックボックスをオフにします。
- ステップ 3** 表示されているインターフェイスのモニタリングをイネーブルにするには、インターフェイスの [Monitored] チェックボックスをオンにします。
- ステップ 4** スタンバイ IP アドレスを持っていない各インターフェイスに対して、[Standby IP Address] フィールドをダブルクリックしてフィールドに IP アドレスを入力します。

ポイントツーポイント接続に 31 ビット サブネット マスクを使用する場合、スタンバイ IP アドレスを設定しないでください。

- ステップ 5** [Apply] をクリックします。

## 非対称にルーティングされたパケットのサポートの設定（アクティブ/アクティブ モード）

アクティブ/アクティブ フェールオーバーでの実行中に、ピア装置を経由して開始された接続に対する返送パケットを、装置が受信する場合があります。そのパケットを受信する ASA にはそのパケットの接続情報がないために、パケットはドロップされます。このドロップが多く発生するのは、アクティブ/アクティブ フェールオーバー ペアの 2 台の ASA が異なるサービスプロバイダーに接続されており、アウトバウンド接続に NAT アドレスが使用されていない場合です。

返送パケットのドロップは、非対称にルーティングされたパケットを許可することによって防ぐことができます。そのためには、それぞれの ASA の同様のインターフェイスを同じ ASR グループに割り当てます。たとえば、両方の ASA が、内部インターフェイスでは同じ内部ネットワークに接続している一方、外部インターフェイスでは別の ISP に接続しているとします。プライマリ装置で、アクティブ コンテキストの外部インターフェイスを ASR グループ 1 に割り当て、セカンダリ装置でも、アクティブ コンテキストの外部インターフェイスを同じ ASR グループ 1 に割り当てます。プライマリ装置の外部インターフェイスがセッション情報を持たないパケットを受信すると、同じグループ（この場合 ASR グループ 1）内のスタンバイ コンテキストの他のインターフェイスのセッション情報をチェックします。一致する情報が見つからない場合、パケットはドロップされます。一致する情報が見つかり、次の動作のうちいずれかが開始します。

- 着信トラフィックがピア装置に発信されると、レイヤ 2 ヘッダーの一部またはすべてが書き直され、パケットは他の装置にリダイレクトされます。このリダイレクトは、セッションがアクティブである限り続行されます。
- 着信トラフィックが同じ装置の別のインターフェイスに発信されると、レイヤ 2 ヘッダーの一部またはすべてが書き直され、パケットはストリームに再注入されます。



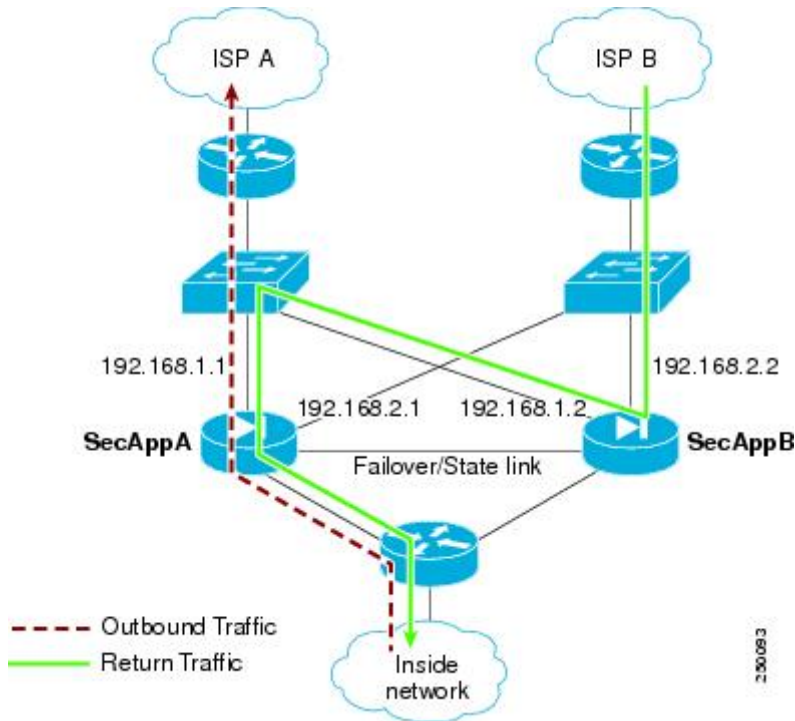
---

(注) この機能は、非対称ルーティングを提供しません。非対称にルーティングされたパケットを正しいインターフェイスに戻します。

---

次の図に、非対称にルーティングされたパケットの例を示します。

図 13: ASR の例



1. アウトバウンドセッションが、アクティブな SecAppA コンテキストを持つ ASA を通過します。このパケットは、インターフェイス外の ISP-A (192.168.1.1) から送信されます。
2. 非対称ルーティングがアップストリームのどこかで設定されているため、リターントラフィックは、アクティブな SecAppB コンテキストを持つ ASA のインターフェイス外部の ISP-B (192.168.2.2) 経由で戻ります。
3. 通常、リターントラフィックは、そのインターフェイス 192.168.2.2 上にリターントラフィックに関するセッション情報がないので、ドロップされます。しかし、このインターフェイスは、ASR グループ 1 の一部として設定されています。装置は、同じ ASR グループ ID で設定された他のインターフェイス上のセッションを探します。
4. このセッション情報は、SecAppB を持つ装置上のスタンバイ状態のインターフェイス outsideISP-A (192.168.1.2) にあります。ステートフルフェールオーバーは、SecAppA から SecAppB にセッション情報を複製します。
5. ドロップされる代わりに、レイヤ2ヘッダーはインターフェイス 192.168.1.1 の情報で書き直され、トラフィックはインターフェイス 192.168.1.2 からリダイレクトされます。そこから、発信元の装置のインターフェイスを経由して戻ります (SecAppA の 192.168.1.1)。この転送は、必要に応じて、セッションが終了するまで続行されます。

### 始める前に

- ステートフル フェールオーバー：アクティブ フェールオーバー グループにあるインターフェイスのセッションのステート情報を、スタンバイ フェールオーバー グループに渡します。
- replication http：HTTPセッションのステート情報は、スタンバイ フェールオーバー グループに渡されないため、スタンバイ インターフェイスに存在しません。ASA が非対称にルーティングされた HTTP パケットを再ルーティングできるように、HTTP ステート情報を複製する必要があります。
- プライマリ装置およびセカンダリ装置の各アクティブ コンテキスト内でこの手順を実行します。
- コンテキスト内に ASR グループとトラフィック ゾーンの両方を設定することはできません。コンテキスト内にゾーンを設定した場合、どのコンテキスト インターフェイスも ASR グループに含めることはできません。

### 手順

- 
- ステップ 1 プライマリ装置のアクティブ コンテキストで、**[Configuration] > [Device Setup] > [Routing] > [ASR Groups]** の順に選択します。
  - ステップ 2 非対称にルーティングされたパケットを受信するインターフェイスについて、ドロップダウン リストから **ASR グループ ID** を選択します。
  - ステップ 3 **[Apply]** をクリックし、変更内容を実行コンフィギュレーションに保存します。
  - ステップ 4 ASDM をセカンダリ装置に接続し、プライマリ装置のコンテキストと同様のアクティブ コンテキストを選択します。
  - ステップ 5 **[Configuration] > [Device Setup] > [Routing] > [ASR Groups]** の順に選択します。
  - ステップ 6 この装置の同様のインターフェイスについて、同じ **ASR グループ ID** を選択します。
  - ステップ 7 **[Apply]** をクリックし、変更内容を実行コンフィギュレーションに保存します。
- 

## フェールオーバーの管理

この項では、フェールオーバーの設定を変更する方法、ある装置から別の装置にフェールオーバーを強制実行する方法など、フェールオーバーをイネーブルにした後にフェールオーバー装置を管理する方法について説明します。

## フェールオーバーの設定変更

ウィザードを使用しない場合や、設定を変更する場合に、手動でフェールオーバーを設定できます。ここでは、ウィザードに含まれていないため手動で設定する必要がある次のオプションについても説明します。

- フェールオーバー トラフィックを暗号化するための IPsec 事前共有キー
- HTTP 複製レート
- HTTP 複製 (アクティブ/スタンバイ モード)

### 始める前に

マルチ コンテキスト モードでは、システム実行スペースでこの手順を実行します。

### 手順

**ステップ 1** シングルモードでは、**[Configuration] > [Device Management] > [High Availability and Scalability] > [Failover] > [Setup]** の順に選択します。

マルチ コンテキスト モードでは、システム実行スペースで **[Configuration] > [Device Management] > [Failover] > [Setup]** を選択します。

**ステップ 2** **[Enable Failover]** チェックボックスをオンにします。

(注) デバイスに変更を適用するまで、フェールオーバーは実際にはイネーブルになりません。

**ステップ 3** フェールオーバー リンクおよびステート リンクの通信を暗号化するには、次のオプションのいずれかを使用します。

- **[IPsec Preshared Key]** (優先) : フェールオーバー装置間のフェールオーバー リンクで IPsec LAN-to-LAN トンネルを確立するために、IKEv2 によって使用される事前共有キーです。  
注: フェールオーバー LAN-to-LAN トンネルは、IPsec (他の VPN) ライセンスには適用されません。
- **[Secret Key]** : フェールオーバー通信の暗号化に使用される秘密キーを入力します。このフィールドを空白のままにした場合は、コマンド複製中に送信されるコンフィギュレーション内のパスワードまたはキーを含め、フェールオーバー通信がクリアテキストになります。

**[Use 32 hexadecimal character key]** : 秘密キーに 32 文字の 16 進キーを使用するには、このチェック ボックスをオンにします。

**ステップ 4** **[LAN Failover]** 領域で、フェールオーバー リンクの次のパラメータを設定します。

- **[Interface]** : フェールオーバー リンクに使用するインターフェイスを選択します。フェールオーバーには専用インターフェイスが必要ですが、ステートフルフェールオーバーとインターフェイスを共有できます。

このリストには、未設定のインターフェイスまたはサブインターフェイスのみが表示され、フェールオーバー リンクとして選択できます。インターフェイスをフェールオーバー リンクに指定すると、そのインターフェイスは **[Configuration] > [Interfaces]** ペインでは編集できません。

- [Logical Name] : 「failover」などのフェールオーバー通信に使用するインターフェイスの論理名を指定します。この名前は情報を提供するためのものです。
- [Active IP] : インターフェイスのアクティブ IP アドレスを指定します。IP アドレスは、IPv4 または IPv6 アドレスのどちらにすることもできます。この IP アドレスは未使用のサブネット上になければなりません。
- [Standby IP] : インターフェイスのスタンバイ IP アドレスを指定します。アクティブ IP アドレスと同じサブネット上のアドレスを指定します。
- [Subnet Mask] : サブネット マスクを指定します。
- [Preferred Role] : この ASA の優先されるロールがプライマリ装置であるかセカンダリ装置であるかを指定するために、[Primary] または [Secondary] を選択します。

**ステップ 5** (オプション) 次の手順でステート リンクを設定します。

- [Interface] : ステート リンクに使用するインターフェイスを選択します。選択できるのは、未設定のインターフェイスまたはサブインターフェイス、フェールオーバーリンク、または [--Use Named--] オプションです。

(注) フェールオーバー リンク専用インターフェイスとステート リンク専用インターフェイスの2つのインターフェイスを別々に使用することを推奨します。

未設定のインターフェイスまたはサブインターフェイスを選択した場合、そのインターフェイスの**アクティブ IP**、**サブネットマスク**、**論理名**、および**スタンバイ IP**を入力する必要があります。

フェールオーバーリンクを選択した場合は、**アクティブ IP**、**サブネットマスク**、**論理名**、および**スタンバイ IP**の値を指定する必要はありません。フェールオーバーリンクに指定されている値が使用されます。

--Use Named-- オプションを選択した場合、[Logical Name] フィールドは、名前のついたインターフェイスのドロップダウンリストになります。このリストからインターフェイスを選択します。**アクティブ IP**、**サブネットマスク/プレフィックスの長さ**、**スタンバイ IP**の値を指定する必要はありません。そのインターフェイスに指定された値が使用されます。

- [Logical Name] : 「state」などのステート通信に使用するインターフェイスの論理名を指定します。この名前は情報を提供するためのものです。
- [Active IP] : インターフェイスのアクティブ IP アドレスを指定します。IP アドレスは、IPv4 または IPv6 アドレスのどちらにすることもできます。この IP アドレスは、フェールオーバーリンクとは異なる未使用のサブネット上になければなりません。
- [Standby IP] : インターフェイスのスタンバイ IP アドレスを指定します。アクティブ IP アドレスと同じサブネット上のアドレスを指定します。
- [Subnet Mask] : サブネット マスクを指定します。



- (オプション、アクティブ/スタンバイのみ) [Enable HTTP Replication] : このオプションにより、アクティブ HTTP セッションをスタンバイ ファイアウォールにコピーするステータスフル フェールオーバーがイネーブルになります。HTTP 複製を許可しない場合、HTTP 接続はフェールオーバーの発生時に切断されます。アクティブ/アクティブ モードでは、フェールオーバー グループごとに HTTP 複製を設定します。

(注) フェールオーバーを使用しているときに、スタンバイ装置から HTTP フローを削除すると遅延が生じます。このため **show conn count** 出力には、アクティブ装置とスタンバイ装置で異なる数が表示されることがあります。数秒待ってコマンドを再発行すると、両方の装置で同じカウントが表示されます。

**ステップ 6** [Replication] 領域で、セッション複製レートを 1 秒あたり接続数で設定します。最小および最大レートはモデルによって決まります。デフォルトは最大レートです。デフォルトを使用するには、[Use Default] チェックボックスをオンにします。

**ステップ 7** [Apply] をクリックします。

コンフィギュレーションがデバイスに保存されます。

**ステップ 8** フェールオーバーをイネーブルにすると、フェールオーバー ピアを設定するためのダイアログボックスが表示されます。

- 後でフェールオーバー ピアに接続して手動で同様の設定を行う場合は、[No] をクリックします。
- ASDM によって自動的にフェールオーバー ピア上の関連するフェールオーバー設定が行われるようにするには、[Yes] をクリックします。[Peer IP Address] フィールドにピアの IP アドレスを指定します。

---

## フェールオーバーの強制実行

スタンバイ装置を強制的にアクティブにするには、次の手順を実行します。

### 始める前に

マルチ コンテキスト モードでは、システム実行スペースでこの手順を実行します。

### 手順

---

**ステップ 1** フェールオーバーを装置レベルで強制するには次を行います。

a) コンテキスト モードに応じて画面を選択します。

- シングル コンテキスト モードでは、[Monitoring] > [Properties] > [Failover] > [Status] を選択します。

- マルチ コンテキスト モードでは、システムで [Monitoring] > [Failover] > [System] を選択します。

b) 次のいずれかのボタンをクリックします。

- [Make Active] をクリックすると、この装置がアクティブ装置になります。
- [Make Standby] をクリックすると、相手装置がアクティブ装置になります。

**ステップ 2** (アクティブ/アクティブ モードのみ) フェールオーバーをフェールオーバー グループ レベルで強制するには次を行います。

a) システムで、[Monitoring] > [Failover] > [Failover Group #] を開きます。#は、制御するフェールオーバー グループの番号です。

b) 次のいずれかのボタンをクリックします。

- [Make Active] をクリックすると、この装置でフェールオーバーグループがアクティブになります。
- [Make Standby] をクリックすると、相手装置でフェールオーバー グループがアクティブになります。

## フェールオーバーのディセーブル化

1つまたは両方の装置でフェールオーバーをディセーブルにすると、リロードするまで各装置のアクティブおよびスタンバイ状態が維持されます。アクティブ/アクティブフェールオーバーペアの場合、どの装置を優先するように設定されていると、フェールオーバーグループはアクティブであるすべての装置でアクティブ状態のまま維持されます。

フェールオーバーをディセーブルにする際、次の特性を参照してください。

- スタンバイ装置/コンテキストはスタンバイ モードのまま維持されるので、両方の装置はトラフィックの転送を開始しません (これは疑似スタンバイ状態と呼ばれます)。
- スタンバイ装置/コンテキストは、アクティブ装置/コンテキストに接続されていない場合でもそのスタンバイ IP アドレスを引き続き使用します。
- スタンバイ装置/コンテキストによる、フェールオーバー上における接続に対するリッスン は継続されます。フェールオーバーをアクティブ装置/コンテキストで再度イネーブルにすると、そのコンフィギュレーションの残りが再同期化された後に、スタンバイ装置/コンテキストが通常のスタンバイ状態に戻ります。
- スタンバイ装置で手動でフェールオーバーをイネーブルにしてアクティブ化しないでください。代わりに、[フェールオーバーの強制実行 \(49 ページ\)](#) を参照してください。スタンバイ装置でフェールオーバーをイネーブルにすると、MAC アドレスの競合が発生し、IPv6 トラフィックが中断される可能性があります。

- 完全にフェールオーバーをディセーブルにするには、no failover コンフィギュレーションをスタートアップ コンフィギュレーションに保存してからリロードします。

### 始める前に

マルチ コンテキスト モードでは、システム実行スペースでこの手順を実行します。

### 手順

**ステップ 1** シングルモードでは、[Configuration] > [Device Management] > [High Availability and Scalability] > [Failover] > [Setup] の順に選択します。

マルチ コンテキスト モードでは、システム実行スペースで [Configuration] > [Device Management] > [Failover] > [Setup] を選択します。

**ステップ 2** [Enable Failover] チェックボックスをオフにします。

**ステップ 3** [Apply] をクリックします。

**ステップ 4** 完全にフェールオーバーをディセーブルにするには、コンフィギュレーションを保存してをリロードします。

- a) [Save] ボタンをクリックします。
- b) [Tools] > [System Reload] を選択して、ASA をリロードします。

## 障害が発生した装置の復元

障害が発生した装置を障害のない状態に復元するには、次の手順を実行します。

### 始める前に

マルチ コンテキスト モードでは、システム実行スペースでこの手順を実行します。

### 手順

**ステップ 1** フェールオーバーを装置レベルで復元するには次を行います。

- a) コンテキスト モードに応じて画面を選択します。
  - シングル コンテキスト モードでは、[Monitoring] > [Properties] > [Failover] > [Status] を選択します。
  - マルチ コンテキスト モードでは、システムで [Monitoring] > [Failover] > [System] を選択します。
- b) [Reset Failover] をクリックします。

**ステップ 2** (アクティブ/アクティブ モードのみ) フェールオーバーをフェールオーバー グループ レベルで復元するには次を行います。

- a) システムで、[Monitoring]>[Failover]>[Failover Group #]を開きます。#は、制御するフェールオーバー グループの番号です。
- b) [Reset Failover] をクリックします。

---

## コンフィギュレーションの再同期

複製されたコマンドは、実行コンフィギュレーションに保存されます。複製されたコマンドをスタンバイ装置のフラッシュ メモリに保存するには、[File]>[Save Running Configuration to Flash] の順に選択します。

## モニタリング フェールオーバー

このセクションでは、フェールオーバー ステータスをモニタできます。

## フェールオーバー メッセージ

フェールオーバーが発生すると、両方の ASA がシステム メッセージを送信します。

## フェールオーバーの syslog メッセージ

ASA は、深刻な状況を表すプライオリティ レベル 2 のフェールオーバーについて、複数の syslog メッセージを発行します。これらのメッセージを表示するには、『syslog メッセージ ガイド』を参照してください。フェールオーバーに関連付けられているメッセージ ID の範囲は次のとおりです：101xxx、102xxx、103xxx、104xxx、105xxx、210xxx、311xxx、709xxx、727xxx。たとえば、105032 および 105043 はフェールオーバー リンクとの問題を示しています。



- 
- (注) フェールオーバーの最中に、ASAは論理的にシャットダウンした後、インターフェイスを起動し、syslog メッセージ 411001 および 411002 を生成します。これは通常のアクティビティです。
- 

## フェールオーバー デバッグ メッセージ

デバッグ メッセージを表示するには、**debug fover** コマンドを入力します。詳細については、コマンドリファレンスを参照してください。



- (注) CPU プロセスではデバッグ出力に高プライオリティが割り当てられているため、デバッグ出力を行うとシステムパフォーマンスに大きく影響することがあります。このため、特定の問題のトラブルシューティングを行う場合や、Cisco TAC とのトラブルシューティングセッションの間に限り **debug fover** コマンドを使用してください。

## SNMP のフェールオーバー トラップ

フェールオーバーに対する SNMP syslog トラップを受信するには、SNMP トラップを SNMP 管理ステーションに送信するように SNMP エージェントを設定し、syslog ホストを定義し、お使いの SNMP 管理ステーションに Cisco syslog MIB をコンパイルします。

## フェールオーバー ステータスのモニタリング



- (注) フェールオーバー イベントが発生した後、デバイスのモニタリングを継続するには、ASDM を再起動するか、または [Devices] ペインに表示される別のデバイスに切り替えて、元の ASA に戻る手順を実行する必要があります。この操作が必要なのは、ASDM がデバイスから切断されて再接続された場合、接続のモニタリングが再確立されないためです。

[Monitoring] > [Properties] > [Failover] を選択して、アクティブ/スタンバイ フェールオーバーをモニタします。

[Monitoring] > [Properties] > [Failover] 領域で次の画面を使用して、アクティブ/アクティブ フェールオーバーをモニタします。

## システム

[System] ペインには、システムのフェールオーバー状態が表示されます。また、システムのフェールオーバー状態を次の方法で制御できます。

- デバイスのアクティブ/スタンバイ状態を切り替える。
- 障害が発生したデバイスをリセットする。
- スタンバイ装置をリロードする。

### フィールド

[Failover state of the system] : 表示専用。ASA のフェールオーバー状態を表示します。表示される情報は、**show failover** コマンドで受け取る出力と同じです。表示出力に関する詳細については、コマンドリファレンスを参照してください。

[System] ペインでは、次のアクションを使用できます。

- **[Make Active]** : アクティブ/スタンバイ コンフィギュレーションで、このボタンをクリックすると、ASA がアクティブ装置になります。アクティブ/アクティブ コンフィギュレーションで、このボタンをクリックすると、ASA で両方のフェールオーバー グループがアクティブになります。
- **[Make Standby]** : アクティブ/スタンバイ ペアで、このボタンをクリックすると、ASA がスタンバイ装置になります。アクティブ/アクティブ コンフィギュレーションで、このボタンをクリックすると、ASA で両方のフェールオーバー グループがスタンバイ状態になります。
- **[Reset Failover]** : このボタンをクリックして、システムを障害状態からスタンバイ状態にリセットします。システムをアクティブ状態にはリセットできません。アクティブ装置でこのボタンをクリックすると、スタンバイ装置がリセットされます。
- **[Reload Standby]** : このボタンをクリックして、スタンバイ装置を強制的にリロードします。
- **[Refresh]** : このボタンをクリックして、[system] フィールドのフェールオーバー状態にあるステータス情報をリフレッシュします。

## フェールオーバー グループ 1 およびフェールオーバー グループ 2

[Failover Group 1] ペインおよび [Failover Group 2] ペインには、選択したグループのフェールオーバー状態が表示されます。また、グループのアクティブ/スタンバイ状態を切り替えるか、または障害が発生したグループをリセットして、グループのフェールオーバー状態を制御することもできます。

### フィールド

[Failover state of Group[x]] : 表示専用。選択したフェールオーバー グループのフェールオーバー状態を表示します。表示される情報は、**show failover group** コマンドで受け取る出力と同じです。

このペインで次のアクションを実行できます。

- **[Make Active]** : このボタンをクリックして、フェールオーバーグループを ASA のアクティブユニットにします。
- **[Make Standby]** : このボタンをクリックして、フェールオーバーグループを ASA で強制的にスタンバイ状態にします。
- **[Reset Failover]** : このボタンをクリックして、システムを障害状態からスタンバイ状態にリセットします。システムをアクティブ状態にはリセットできません。アクティブ装置でこのボタンをクリックすると、スタンバイ装置がリセットされます。
- **[Refresh]** : このボタンをクリックして、[system] フィールドのフェールオーバー状態にあるステータス情報をリフレッシュします。

## フェールオーバーの履歴

機能名	リリース	機能情報
アクティブ/スタンバイ フェールオーバー	7.0(1)	この機能が導入されました。
アクティブ/アクティブ フェールオーバー	7.0(1)	この機能が導入されました。
フェールオーバー キーの 16 進数値サポート	7.0(4)	<p>フェールオーバー リンクの暗号化用に 16 進数値が指定できるようになりました。</p> <p>次の画面が変更になりました。 [Configuration] &gt; [Device Management] &gt; [High Availability] &gt; [Failover] &gt; [Setup]。</p>
フェールオーバー キーのマスター パスフレーズのサポート	8.3(1)	<p>フェールオーバー キーが、実行コンフィギュレーションとスタートアップコンフィギュレーションの共有キーを暗号化するマスターパスフレーズをサポートするようになりました。一方の ASA から他方に共有秘密をコピーする場合、たとえば、<b>more system:running-config</b> コマンドを使用して、正常に暗号化共有キーをコピーして貼り付けることができます。</p> <p>(注) <b>failover key</b> の共有秘密は、<b>show running-config</b> の出力に ***** と表示されます。このマスクされたキーはコピーできません。</p> <p>ASDM の変更はありませんでした。</p>
フェールオーバーに IPv6 のサポートが追加されました。	8.2(2)	<p>次の画面が変更されました。</p> <p>[Configuration] &gt; [Device Management] &gt; [High Availability] &gt; [Failover] &gt; [Setup]。</p> <p>[Configuration] &gt; [Device Management] &gt; [High Availability] &gt; [Failover] &gt; [Interfaces]。</p>

機能名	リリース	機能情報
「同時」ブートアップ中のフェールオーバーグループのユニットの設定の変更。	9.0(1)	<p>以前のバージョンのソフトウェアでは「同時」ブートアップが許可されていたため、フェールオーバーグループを優先ユニットでアクティブにする <b>preempt</b> コマンドは必要ありませんでした。しかし、この機能は、両方のフェールオーバーグループが最初に起動するユニットでアクティブになるように変更されました。</p>
フェールオーバーリンクおよびステートリンクの通信を暗号化する IPsec LAN-to-LAN トンネルのサポート	9.1(2)	<p>フェールオーバーキーに独自の暗号化を使用する代わりに、フェールオーバーリンクおよびステートリンクの暗号化に IPsec LAN-to-LAN トンネルが使用できるようになりました。</p> <p>(注) フェールオーバー LAN-to-LAN トンネルは、IPsec (その他の VPN) ライセンスには適用されません。</p> <p>次の画面が変更されました。 [Configuration] &gt; [Device Management] &gt; [High Availability] &gt; [Failover] &gt; [Setup]。</p>
ハードウェア モジュールのヘルス モニタリングの無効化	9.3(1)	<p>ASAはデフォルトで、インストール済みハードウェア モジュール (ASA FirePOWER モジュールなど) のヘルスモニタリングを行います。特定のハードウェア モジュールの障害によってフェールオーバーをトリガーすることが望ましくない場合は、モジュールのモニタリングをディセーブルにできます。</p> <p>次の画面が変更されました。 [Configuration] &gt; [Device Management] &gt; [High Availability and Scalability] &gt; [Failover] &gt; [Interfaces]</p>



機能名	リリース	機能情報
フェールオーバーペアのスタンバイ装置またはスタンバイコンテキストのコンフィギュレーション変更のロック	9.3(2)	<p>通常のコフィギュレーションの同期を除いてスタンバイ装置上で変更ができないように、スタンバイ装置（アクティブ/スタンバイフェールオーバー）またはスタンバイコンテキスト（アクティブ/アクティブフェールオーバー）のコンフィギュレーション変更をロックできるようになりました。</p> <p>次の画面が変更されました。                      [Configuration] &gt; [Device Management] &gt; [High Availability and Scalability] &gt; [Failover] &gt; [Setup]</p>
ASA 5506H のフェールオーバーリンクとして、管理 1/1 インターフェイスを使用できるようになりました。	9.5(1)	<p>管理 1/1 インターフェイスは、ASA 5506H に限りフェールオーバーリンクとして設定できるようになりました。この機能により、デバイスの他のインターフェイスをデータインターフェイスとして使用できます。この機能を使用した場合、ASA FirePOWER モジュールは使用できません。このモジュールでは管理 1/1 インターフェイスを通常時の管理インターフェイスとして維持することが必須です。</p> <p>次の画面が変更されました。                      [Configuration] &gt; [Device Management] &gt; [High Availability and Scalability] &gt; [Failover] &gt; [Setup]</p>
キャリアグレード NAT の強化は、フェールオーバーおよび ASA クラスタリングでサポートされます。	9.5(2)	<p>キャリアグレードまたは大規模 PAT では、NAT に 1 度に 1 つのポート変換を割り当てさせるのではなく、各ホストにポートのブロックを割り当てることができます（RFC 6888 を参照してください）。この機能は、フェールオーバーおよび ASA クラスタの導入でサポートされます。</p> <p>変更された画面はありません。</p>

機能名	リリース	機能情報
<p>アクティブ/スタンバイ フェールオーバーを使用するとき、AnyConnectからのダイナミック ACL の同期時間が改善されました。</p>	<p>9.6(2)</p>	<p>フェールオーバー ペアで AnyConnect を使用するとき、関連付けられているダイナミック ACL (dACL) のスタンバイユニットへの同期時間が改善されました。以前は、大規模な dACL の場合、スタンバイユニットが可用性の高いバックアップを提供するのではなく同期作業で忙しい間は、同期時間が長時間に及ぶことがありました。</p> <p>変更された画面はありません。</p>
<p>マルチ コンテキスト モードの AnyConnect 接続のステートフルフェールオーバー</p>	<p>9.6(2)</p>	<p>マルチ コンテキスト モードで AnyConnect 接続のステートフルフェールオーバーがサポートされました。</p> <p>変更された画面はありません。</p>
<p>より迅速に検出を行うために、インターフェイスのリンク ステート モニタリングを設定できるようになりました。</p>	<p>9.7(1)</p>	<p>デフォルトでは、フェールオーバーペアの ASA は、500 ミリ秒ごとにインターフェイスのリンク ステートをチェックします。ポーリングの間隔を 300 ミリ秒から 799 ミリ秒の間で設定できるようになりました。たとえば、ポーリング時間を 300 ミリ秒に設定すると、ASA はインターフェイス障害やトリガーのフェールオーバーをより迅速に検出できます。</p> <p>次の画面が変更されました。  <b>[Configuration] &gt; [Device Management] &gt; [High Availability and Scalability] &gt; [Failover] &gt; [Criteria]</b></p>

機能名	リリース	機能情報
<p>FirePOWER 9300 および 4100 でのアクティブ/スタンバイ フェールオーバーヘルス モニタリングで、双方向フォワーディング検出 (BFD) がサポートされました。</p>	<p>9.7(1)</p>	<p>FirePOWER 9300 および 4100 上のアクティブ/スタンバイ ペアの2つのユニット間のフェールオーバーヘルスチェックに対して、双方向フォワーディング検出 (BFD) を有効にできるようになりました。ヘルス チェックに BFD を使用すると、デフォルトのヘルスチェックより信頼性が高まり、CPU の使用を抑えることができます。</p> <p>次の画面が変更されました。  <b>[Configuration] &gt; [Device Management] &gt; [High Availability and Scalability] &gt; [Failover] &gt; [Setup]</b></p>

