

STUN 직접 캡슐화 구성 예

목차

[소개](#)

[사전 요구 사항](#)

[요구 사항](#)

[사용되는 구성 요소](#)

[표기 규칙](#)

[구성](#)

[네트워크 다이어그램](#)

[구성](#)

[다음을 확인합니다.](#)

[문제 해결](#)

[문제 해결 명령](#)

[STUN 활성화 중 캡처 디버그](#)

[관련 정보](#)

소개

이 문서에서는 STUN(Serial Tunnel) 직접 캡슐화를 위한 샘플 컨피그레이션을 제공합니다. debug 명령 출력의 **show stun** 명령 출력 및 상태 변경 사항의 관련 상태는 이 문서의 [Verify and Troubleshoot](#) 섹션에 표시됩니다.

debug stun packet 및 debug stun 이벤트 명령이 과도한 CPU 사용률을 발생시키지 않아야 하지만 logging buffered 명령은 출력을 로그 파일에 복사하는 데 사용됩니다.

사전 요구 사항

요구 사항

이 문서에 대한 특정 요건이 없습니다.

사용되는 구성 요소

이 문서의 정보는 Cisco IOS® Software Release 12.0(8) with IBM Features for STUN configuration을 기반으로 합니다.

이 문서의 정보는 특정 랩 환경의 디바이스를 토대로 작성되었습니다. 이 문서에 사용된 모든 디바이스는 초기화된(기본) 컨피그레이션으로 시작되었습니다. 현재 네트워크가 작동 중인 경우, 모든 명령어의 잠재적인 영향을 미리 숙지하시기 바랍니다.

표기 규칙

문서 표기 규칙에 대한 자세한 내용은 [Cisco 기술 팁 표기 규칙을 참조하십시오](#).

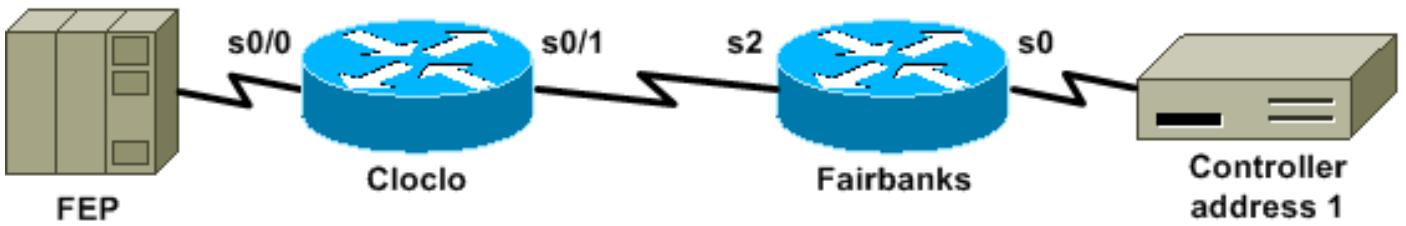
구성

이 섹션에는 이 문서에서 설명하는 기능을 구성하기 위한 정보가 표시됩니다.

참고: 이 문서에 사용된 명령에 대한 추가 정보를 찾으려면 [명령 조회 도구](#)([등록된](#) 고객만 해당)를 사용합니다.

네트워크 다이어그램

이 문서에서는 다음 네트워크 설정을 사용합니다.



구성

이 문서에서는 다음 구성을 사용합니다.

- [클로클로](#)
- [페어뱅크](#)

클로클로

```
cloclo# show run

Building configuration...
Current configuration:
!
version 12.0
no service pad
service timestamps debug datetime msec
service timestamps log datetime msec
no service password-encryption
!
hostname cloclo
!
boot system flash rsp-jsv-mz.120-8
logging buffered 64000 debugging
no logging console
enable password cisco
!
microcode CIP flash slot0:cip27-3
microcode reload
ip subnet-zero
no ip domain-lookup
ip cef
!
!
stun peer-name 10.10.10.10
```

```

stun protocol-group 2 sdlc
!
!
!
!
interface Loopback0
 ip address 10.10.10.10 255.255.255.0
 no ip directed-broadcast
!
interface Serial0/0
 no ip address
 no ip directed-broadcast
 encapsulation stun
 no ip mroute-cache
 clockrate 9600
 stun group 2
 stun route address 1 interface Serial0/1
!
interface Serial0/1
 ip address 10.2.1.1 255.255.255.0
 no ip directed-broadcast
 no ip mroute-cache
!
!--- Output suppressed. ! interface Ethernet1/0 ip
address 10.1.1.1 255.255.255.0 no ip directed-broadcast
no ip mroute-cache shutdown ! !--- Output suppressed. !
router eigrp 100 network 10.0.0.0 ! ip classless ! ! !
line con 0 exec-timeout 0 0 transport input none line
aux 0 line vty 0 4 password cisco login ! end cloclo#

```

페어뱅크

```

fairbanks# show run

Building configuration...
Current configuration:
!
version 12.0
service timestamps debug datetime msec
service timestamps log datetime msec
no service password-encryption
!
hostname fairbanks
!
boot system flash
 logging buffered 64000 debugging
no logging console
enable password cisco
!
ip subnet-zero
!
!
stun peer-name 10.20.20.20
stun protocol-group 2 sdlc
!
!
!
!
interface Loopback0
 ip address 10.20.20.20 255.255.255.0
 no ip directed-broadcast
!
interface Ethernet0

```

```

ip address 10.1.1.2 255.255.255.0
no ip directed-broadcast
shutdown
media-type 10BaseT
!
interface Ethernet1
ip address 172.17.240.12 255.255.255.0
no ip directed-broadcast
shutdown
media-type 10BaseT
!
interface Serial0
no ip address
no ip directed-broadcast
encapsulation stun
no ip mroute-cache
clockrate 9600
stun group 2
stun route address 1 interface Serial2
!
!--- Output suppressed. ! interface Serial2 ip address
10.2.1.2 255.255.255.0 no ip directed-broadcast
clockrate 19200 ! !--- Output suppressed. ! router eigrp
100 network 10.0.0.0 ! ip classless ! ! ! line con 0
exec-timeout 0 0 transport input none line aux 0 line
vty 0 4 login ! end fairbanks#

```

다음을 확인합니다.

이 섹션에서는 컨피그레이션이 제대로 작동하는지 확인하는 데 사용할 수 있는 정보를 제공합니다.

일부 **show** 명령은 [출력 인터프리터 툴](#)에서 지원되는데(등록된 고객만), 이 툴을 사용하면 **show** 명령 출력의 분석 결과를 볼 수 있습니다.

이 섹션에는 두 라우터의 show stun 명령 출력이 표시됩니다. 각 라우터의 STUN 상태가 있음을 보여줍니다. 또한 수신된 패킷(rx_pkts) 및 전송된 패킷(tx_pkts)에 대한 카운터가 show stun 명령을 실행할 때마다 증가합니다.

```
cloclo# show stun
```

```
This peer: 10.10.10.10
 *Serial0/0 (group 2 [sdlc])
state rx_pkts tx_pkts drops poll
1 IF Serial0/1 open 4510 4513 0
```

```
fairbanks# show stun
```

```
This peer: 10.20.20.20
 *Serial0 (group 2 [sdlc])
state rx_pkts tx_pkts drops poll
1 IF Serial2 open 2260 2257 0
```

```
fairbanks# show stun
```

```
This peer: 10.20.20.20
 *Serial0 (group 2 [sdlc])
state rx_pkts tx_pkts drops poll
1 IF Serial2 open 2270 2267 0
```

문제 해결

이 섹션에서는 컨피그레이션 문제를 해결하는 데 사용할 수 있는 정보를 제공합니다.

문제 해결 명령

일부 **show** 명령은 [출력 인터프리터 툴](#)에서 지원되는데(등록된 고객만), 이 툴을 사용하면 **show** 명령 출력의 분석 결과를 볼 수 있습니다.

참고: debug 명령을 실행하기 전에 [디버그 명령에 대한 중요 정보를 참조하십시오](#).

- [debug stun packet](#) - STUN 링크를 통과하는 패킷에 대한 정보를 표시합니다.
- [debug stun event](#) - STUN 연결 및 활동을 표시합니다.

STUN 활성화 중 캡처 디버그

```
cloclo# show log
```

```
Syslog logging: enabled (0 messages dropped, 0 flushes, 0 overruns)
  Console logging: disabled
  Monitor logging: level debugging, 0 messages logged
  Buffer logging: level debugging, 232 messages logged
  Trap logging: level informational, 43 message lines logged
```

```
Log Buffer (64000 bytes):
```

```
!--- These timestamped lines each appear on one line in normal output: *Nov 3 11:35:06.191:
%LINK-3-UPDOWN: Interface Serial0/1, changed state to up *Nov 3 11:35:07.191: %LINEPROTO-5-
UPDOWN: Line protocol on Interface Serial0/1, changed state to up *Nov 3 11:35:31.819: %LINK-3-
UPDOWN: Interface Serial0/0, changed state to up *Nov 3 11:35:32.819: %LINEPROTO-5-UPDOWN: Line
protocol on Interface Serial0/0, changed state to up *Nov 3 11:35:36.631: STUN sdlc: 00:04:12
Serial0/0 SDI: (001/008) U: SNRM PF:1 *Nov 3 11:35:37.831: STUN sdlc: 00:00:01 Serial0/0 SDI:
(001/008) U: SNRM PF:1 *Nov 3 11:35:37.859: STUN sdlc: 00:00:00 Serial0/0 NDI: (001/008) U: UA
PF:1 *Nov 3 11:35:37.879: STUN sdlc: 00:00:00 Serial0/0 SDI: (001/008) S: RR PF:1 NR:000 *Nov 3
11:35:37.907: STUN sdlc: 00:00:00 Serial0/0 NDI: (001/008) S: RR PF:1 NR:000 *Nov 3
11:35:38.031: STUN sdlc: 00:00:00 Serial0/0 SDI: (001/008) S: RR PF:1 NR:000 *Nov 3
11:35:38.059: STUN sdlc: 00:00:00 Serial0/0 NDI: (001/008) S: RR PF:1 NR:000 *Nov 3
11:35:38.091: STUN sdlc: 00:00:00 Serial0/0 SDI: (001/008) I: PF:0 NR:000 NS:000 *Nov 3
11:35:38.231: STUN sdlc: 00:00:00 Serial0/0 SDI: (001/008) S: RR PF:1 NR:000 *Nov 3
11:35:38.295: STUN sdlc: 00:00:00 Serial0/0 NDI: (001/008) I: PF:1 NR:001 NS:000 *Nov 3
11:35:38.431: STUN sdlc: 00:00:00 Serial0/0 SDI: (001/008) S: RR PF:1 NR:001 *Nov 3
11:35:38.459: STUN sdlc: 00:00:00 Serial0/0 NDI: (001/008) S: RR PF:1 NR:001 *Nov 3
11:35:38.555: STUN sdlc: 00:00:00 Serial0/0 SDI: (001/008) I: PF:0 NR:001 NS:001 *Nov 3
11:35:38.631: STUN sdlc: 00:00:00 Serial0/0 SDI: (001/008) S: RR PF:1 NR:001 *Nov 3
11:35:38.691: STUN sdlc: 00:00:00 Serial0/0 NDI: (001/008) I: PF:1 NR:002 NS:001 *Nov 3
11:35:38.831: STUN sdlc: 00:00:00 Serial0/0 SDI: (001/008) S: RR PF:1 NR:002 *Nov 3
11:35:38.859: STUN sdlc: 00:00:00 Serial0/0 NDI: (001/008) S: RR PF:1 NR:002 *Nov 3
11:35:39.031: STUN sdlc: 00:00:00 Serial0/0 SDI: (001/008) S: RR PF:1 NR:002 *Nov 3
11:35:39.059: STUN sdlc: 00:00:00 Serial0/0 NDI: (001/008) S: RR PF:1 NR:002 *Nov 3
11:35:39.231: STUN sdlc: 00:00:00 Serial0/0 SDI: (001/008) S: RR PF:1 NR:002 *Nov 3
11:35:39.259: STUN sdlc: 00:00:00 Serial0/0 NDI: (001/008) S: RR PF:1 NR:002 *Nov 3
11:35:39.431: STUN sdlc: 00:00:00 Serial0/0 SDI: (001/008) S: RR PF:1 NR:002 *Nov 3
11:35:39.563: STUN sdlc: 00:00:00 Serial0/0 NDI: (001/008) S: RR PF:1 NR:002 cloclo#
```

```
fairbanks# show log
```

```
Syslog logging: enabled (0 messages dropped, 0 flushes, 0 overruns)
  Console logging: disabled
```

Monitor logging: level debugging, 0 messages logged
Buffer logging: level debugging, 203 messages logged
Trap logging: level informational, 40 message lines logged

Log Buffer (64000 bytes):

!--- These timestamped lines each appear on one line in normal output: *Nov 3 09:38:12.759:
%SYS-5-CONFIG_I: Configured from console by console *Nov 3 09:38:14.231: %LINK-3-UPDOWN:
Interface Serial2, changed state to up *Nov 3 09:38:15.231: %LINEPROTO-5-UPDOWN: Line protocol
on Interface Serial2, changed state to up *Nov 3 09:38:44.687: STUN sdlc: 00:04:41 Serial0 NDI:
(001/008) U: SNRM PF:1 *Nov 3 09:38:45.887: STUN sdlc: 00:00:01 Serial0 NDI: (001/008) U: SNRM
PF:1 @ *Nov 3 09:38:45.899: STUN sdlc: 00:00:00 Serial0 SDI: (001/008) U: UA PF:1 *Nov 3
09:38:45.935: STUN sdlc: 00:00:00 Serial0 NDI: (001/008) S: RR PF:1 NR:000 *Nov 3 09:38:45.947:
STUN sdlc: 00:00:00 Serial0 SDI: (001/008) S: RR PF:1 NR:000 *Nov 3 09:38:46.087: STUN sdlc:
00:00:00 Serial0 NDI: (001/008) S: RR PF:1 NR:000 *Nov 3 09:38:46.099: STUN sdlc: 00:00:00
Serial0 SDI: (001/008) S: RR PF:1 NR:000 *Nov 3 09:38:46.155: STUN sdlc: 00:00:00 Serial0 NDI:
(001/008) I: PF:0 NR:000 NS:000 *Nov 3 09:38:46.287: STUN sdlc: 00:00:00 Serial0 NDI: (001/008)
S: RR PF:1 NR:000 *Nov 3 09:38:46.323: STUN sdlc: 00:00:00 Serial0 SDI: (001/008) I: PF:1 NR:001
NS:000 *Nov 3 09:38:46.487: STUN sdlc: 00:00:00 Serial0 NDI: (001/008) S: RR PF:1 NR:001 *Nov 3
09:38:46.499: STUN sdlc: 00:00:00 Serial0 SDI: (001/008) S: RR PF:1 NR:001 *Nov 3 09:38:46.615:
STUN sdlc: 00:00:00 Serial0 NDI: (001/008) I: PF:0 NR:001 NS:001 *Nov 3 09:38:46.687: STUN sdlc:
00:00:00 Serial0 NDI: (001/008) S: RR PF:1 NR:001 *Nov 3 09:38:46.719: STUN sdlc: 00:00:00
Serial0 SDI: (001/008) I: PF:1 NR:002 NS:001 *Nov 3 09:38:46.887: STUN sdlc: 00:00:00 Serial0
NDI: (001/008) S: RR PF:1 NR:002 *Nov 3 09:38:46.899: STUN sdlc: 00:00:00 Serial0 SDI: (001/008)
S: RR PF:1 NR:002 *Nov 3 09:38:47.087: STUN sdlc: 00:00:00 Serial0 NDI: (001/008) S: RR PF:1
NR:002 *Nov 3 09:38:47.099: STUN sdlc: 00:00:00 Serial0 SDI: (001/008) S: RR PF:1 NR:002 *Nov 3
09:38:47.287: STUN sdlc: 00:00:00 Serial0 NDI: (001/008) S: RR PF:1 NR:002 *Nov 3 09:38:47.299:
STUN sdlc: 00:00:00 Serial0 SDI: (001/008) S: RR PF:1 NR:002 fairbanks#

관련 정보

- [STUN\(Serial Tunnel\) 및 BSTUN\(Block Serial Tunnel\) 지원 페이지](#)
- [툴 및 리소스](#)
- [Technical Support - Cisco Systems](#)