

# CRS 데이터베이스 테이블 내보내기 - Microsoft SQL 2000 Server

## 목차

[소개](#)

[사전 요구 사항](#)

[요구 사항](#)

[사용되는 구성 요소](#)

[표기 규칙](#)

[배경](#)

[CRS 테이블을 텍스트 파일로 내보내기](#)

[관련 정보](#)

## 소개

이 문서에서는 Cisco Unified Contact Center Express 환경의 텍스트 파일로 Cisco CRS(Customer Response Solutions) 데이터베이스 테이블을 내보내는 방법에 대해 설명합니다.

## 사전 요구 사항

### 요구 사항

이 문서의 독자는 다음 주제에 대해 알고 있어야 합니다.

- Cisco CRS
- Cisco CallManager
- Microsoft SQL

### 사용되는 구성 요소

이 문서의 정보는 다음 소프트웨어 및 하드웨어 버전을 기반으로 합니다.

- Cisco CRS 버전 3.x
- Cisco CallManager 3.x
- Microsoft SQL 2000 서버

이 문서의 정보는 특정 랩 환경의 디바이스를 토대로 작성되었습니다. 이 문서에 사용된 모든 디바이스는 초기화된(기본) 컨피그레이션으로 시작되었습니다. 현재 네트워크가 작동 중인 경우, 모든 명령어의 잠재적인 영향을 미리 숙지하시기 바랍니다.

### 표기 규칙

문서 규칙에 대한 자세한 내용은 [Cisco 기술 팁 표기 규칙](#)을 참조하십시오.

## 배경

CRS, db\_cra 및 db\_cra\_ccdr과 관련된 두 개의 데이터베이스 . 이러한 데이터베이스에는 다음과 같은 테이블이 포함되어 있습니다.

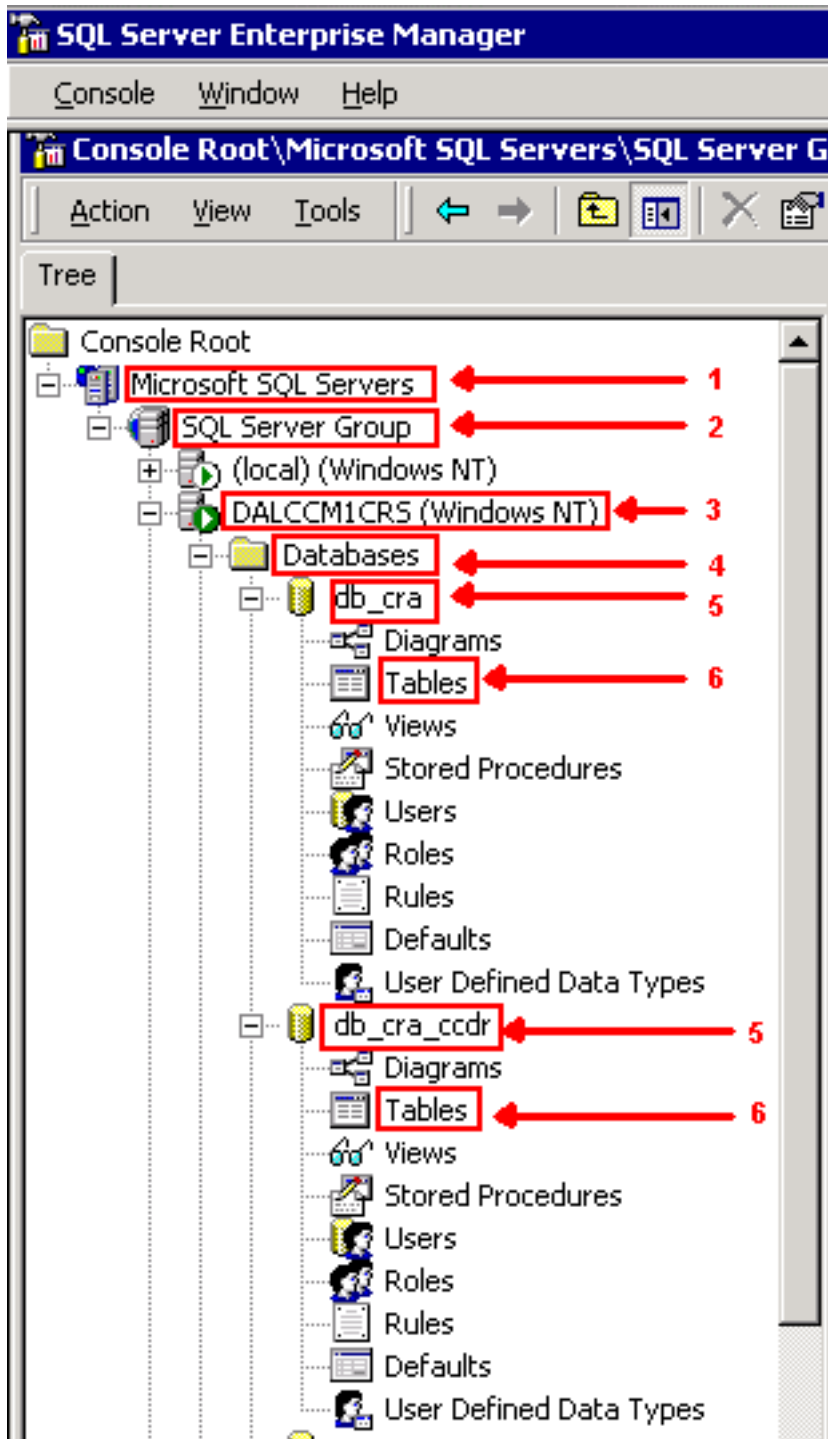
- 상담원 연결 세부 정보
- 상담원 상태 세부 정보
- 애플리케이션
- 연락처라우팅세부정보
- 연결 서비스 대기열
- CRSP속성
- 데이터 동기화 플래그
- DBInfo
- 디버깅 플래그
- dgeb\_bin\_wfference
- dgdb\_src\_wfunity
- dgdb\_timestamp\_wfunity
- 내역 사용자
- 제품 정보
- 프로파일ID매핑
- 구성 비우기
- 원격 DBA주소
- 리소스
- 리소스 그룹
- 리소스 직무 매핑
- RtCSQ요약
- RtICDS통계
- 기술
- 직무 그룹
- sqllogging
- 워크플로 작업

db\_cra\_ccdr에는 ContactCallDetail과 같은 테이블이 포함됩니다.

## CRS 테이블을 텍스트 파일로 내보내기

CRS 데이터베이스 형식의 최소 분모는 플랫폼 파일입니다. 텍스트 파일, Excel 스프레드시트 또는 Microsoft SQL Server 2000에서 지원하는 기타 형식으로 데이터를 내보내야 하는 경우가 있습니다 . 다음 절차는 CRS 테이블을 텍스트 파일로 내보내는 데 사용됩니다.

1. SQL Server Enterprise Manager를 열려면 시작 > 프로그램 > Microsoft SQL Server > **Enterprise Manager**를 선택합니다.
2. CRS 데이터베이스가 포함된 서버에 연결합니다.
3. [그림 1](#)과 같이 왼쪽 창에서 db\_cra 및 db\_cra\_ccdr의 테이블 수준으로 이동하고 +를 클릭합니다 .그림 1의 숫자는 탐색 경로 순서를 나타냅니다. **그림 1:SQL Server Enterprise Manager — 탐색**



색 경로

4. 오른쪽 창에서 테이블 이름을 마우스 오른쪽 단추로 클릭합니다.
5. [그림 2](#)와 같이 메뉴에서 All Tasks(모든 작업) > Export Data(데이터 내보내기)를 [선택합니다](#)  
.그림 2:내보낼 테이블 선택

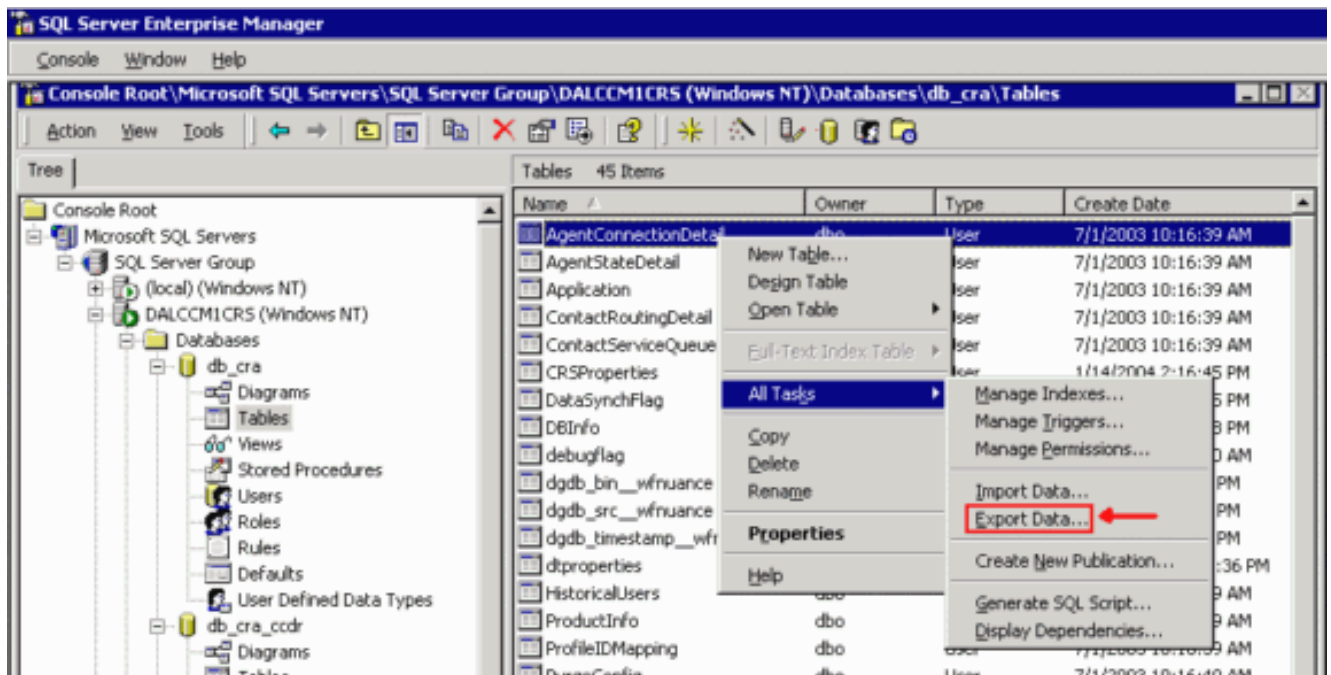
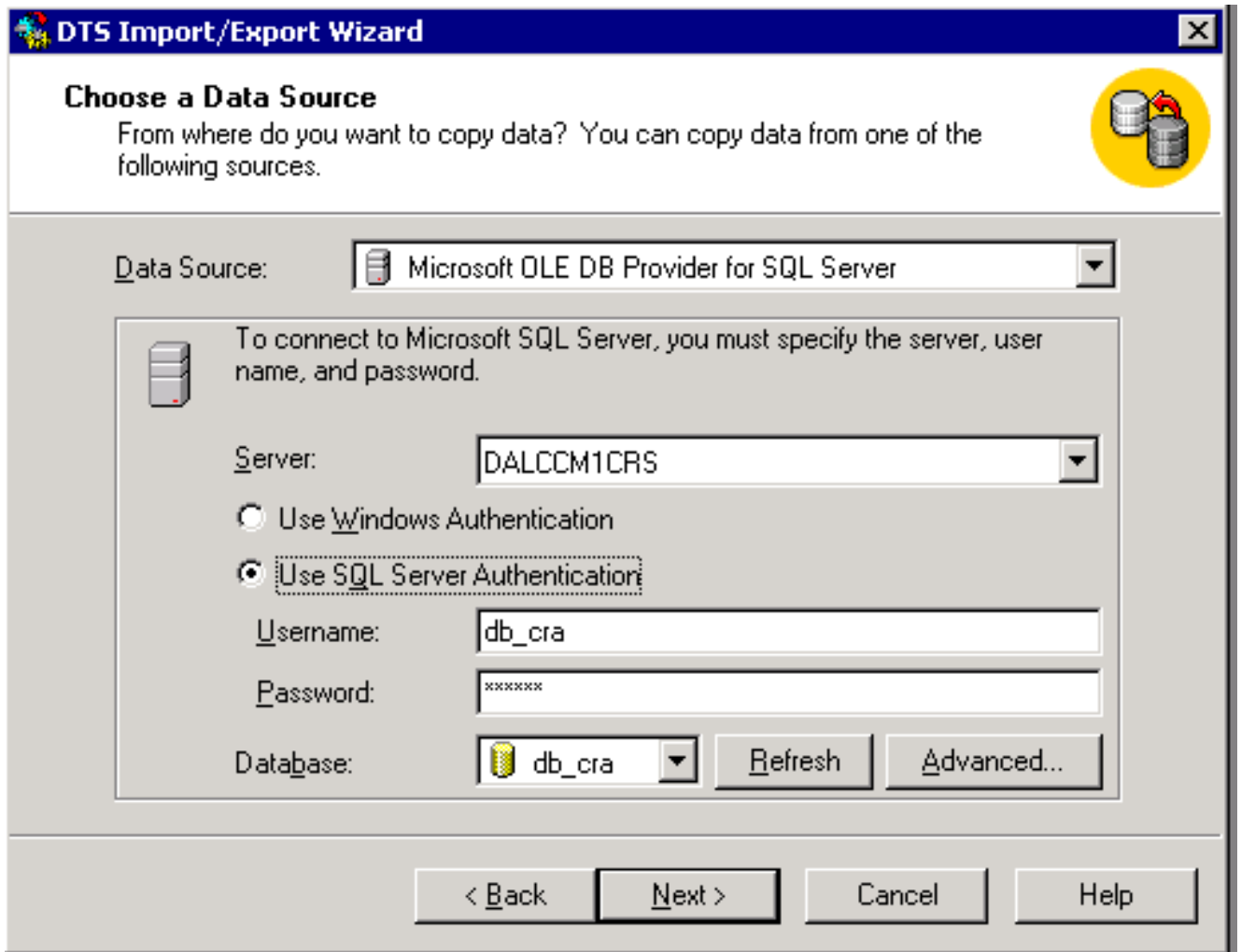


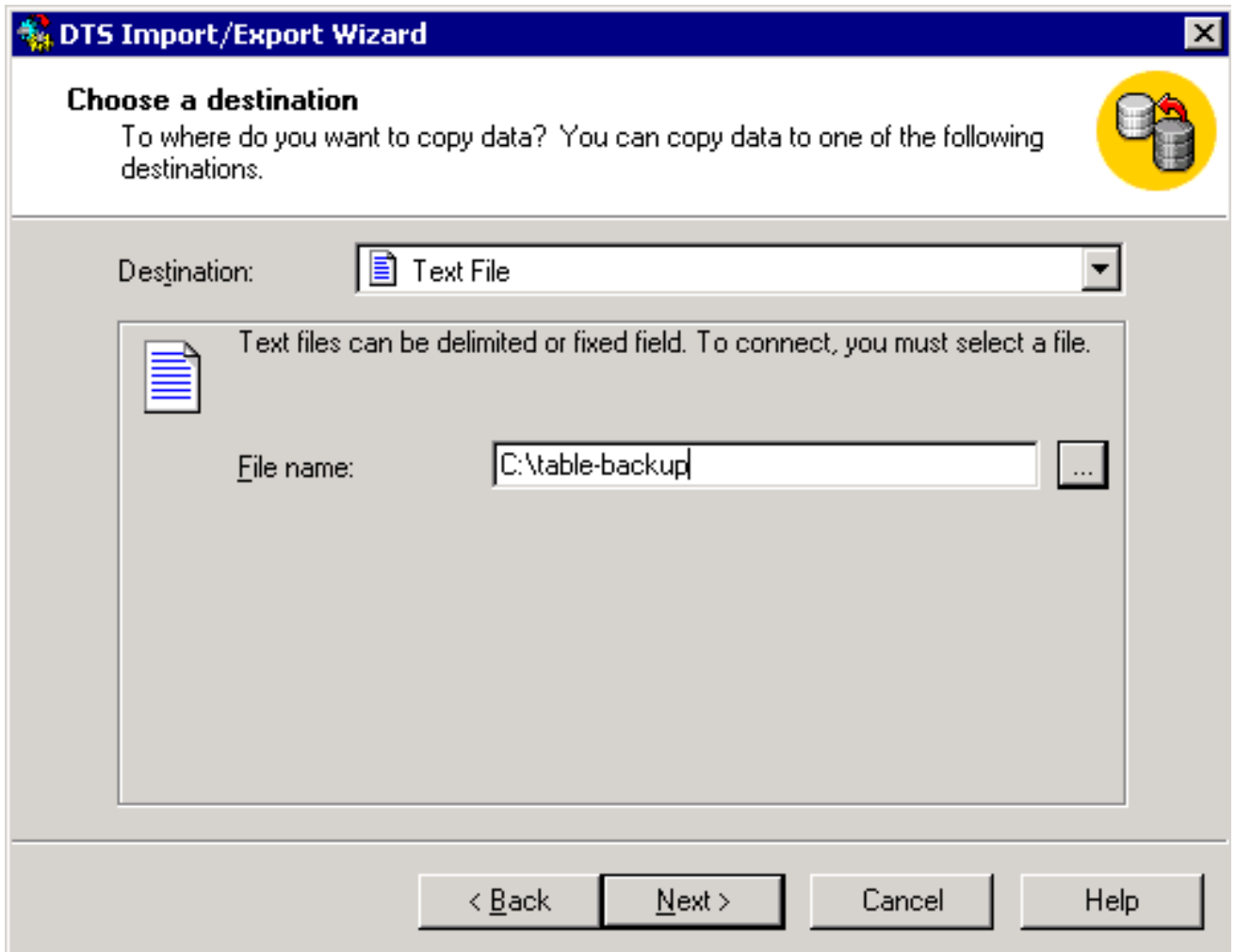
그림 3과 같이 DTS Import/Export Wizard 화면이 나타납니다. 그림 3: DTS 가져오기/내보내기 마법사



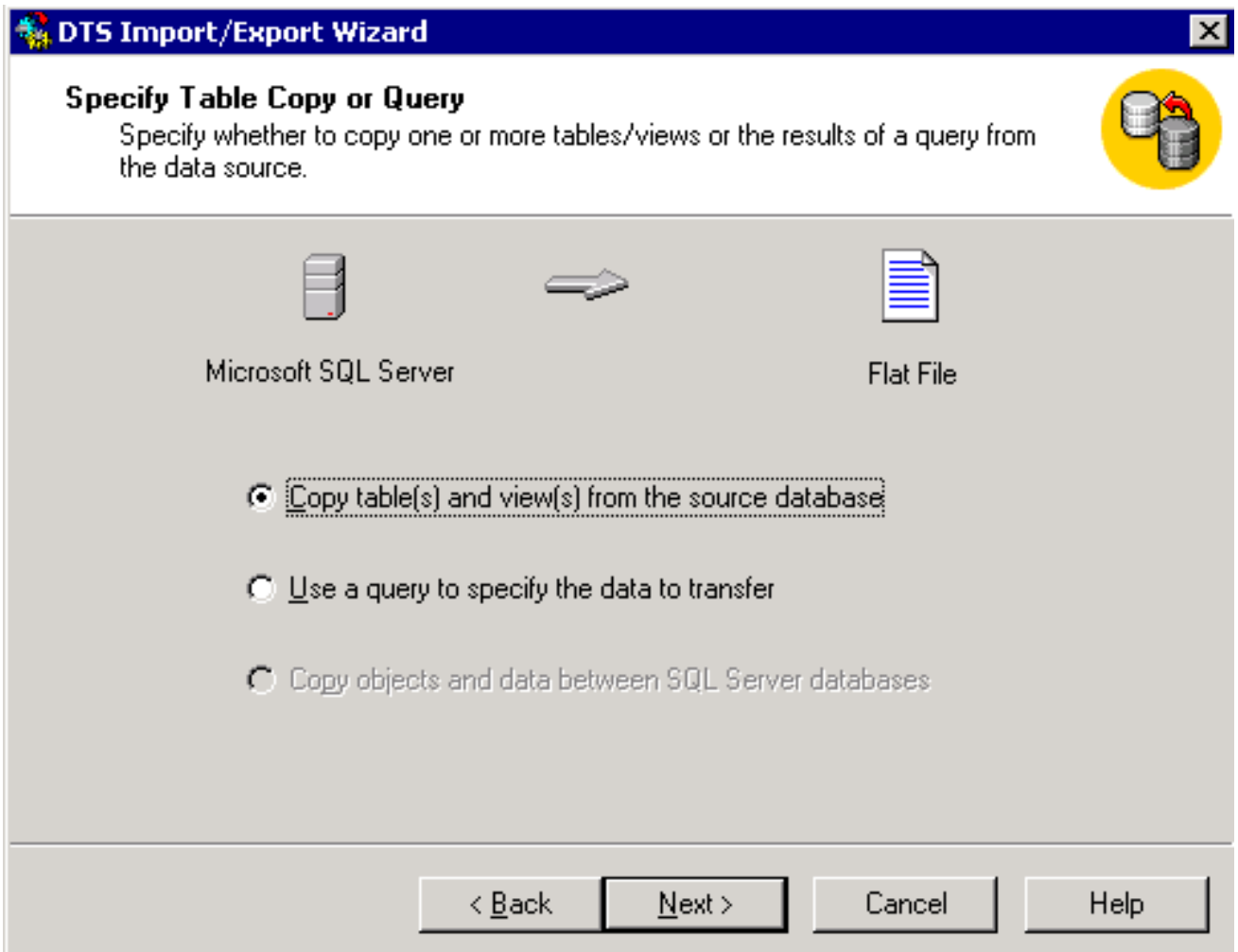
6. Next(다음)를 클릭합니다. 그림 4와 같이 Choose a Data Source 화면이 나타납니다. 그림 4: 데이터 소스 선택



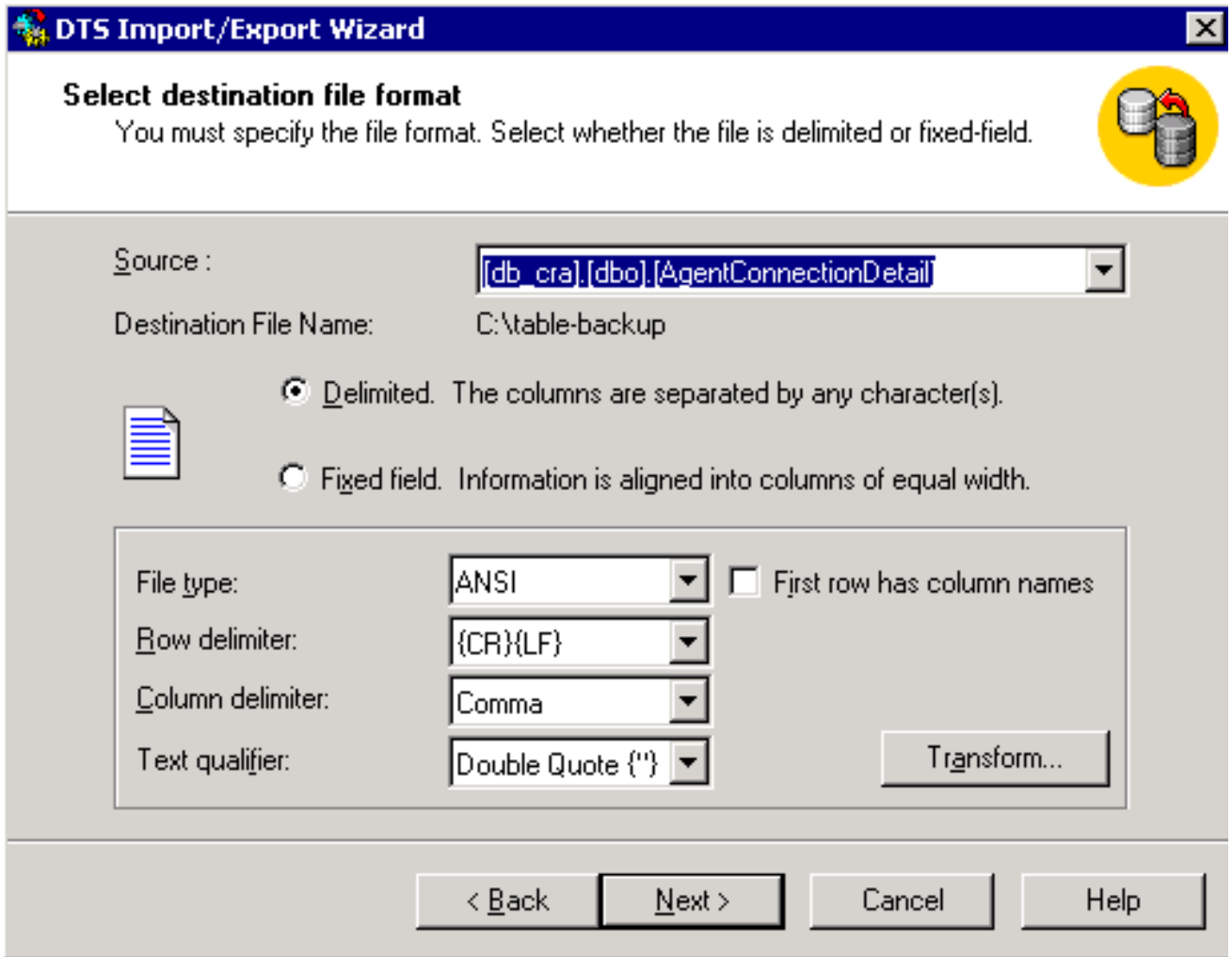
7. SQL Server 인증 사용 라디오 버튼을 클릭하여 선택합니다.
8. 사용자 이름 및 비밀번호를 입력합니다.
9. 데이터베이스 필드에서 아래쪽 화살표를 클릭하고 사용할 데이터베이스를 선택합니다.
10. Next(다음)를 클릭합니다.그림 5와 같이 Choose a Destination 화면이 나타납니다.그림 5:대상 선택



11. Destination(대상) 필드에서 내보내기 데이터 형식을 선택합니다.
12. 파일 이름을 입력합니다.
13. Next(다음)를 클릭합니다. [그림 6](#)과 같이 Specify Table Copy or Query 화면이 나타납니다. [그림 6:테이블 복사 또는 쿼리 지정](#)

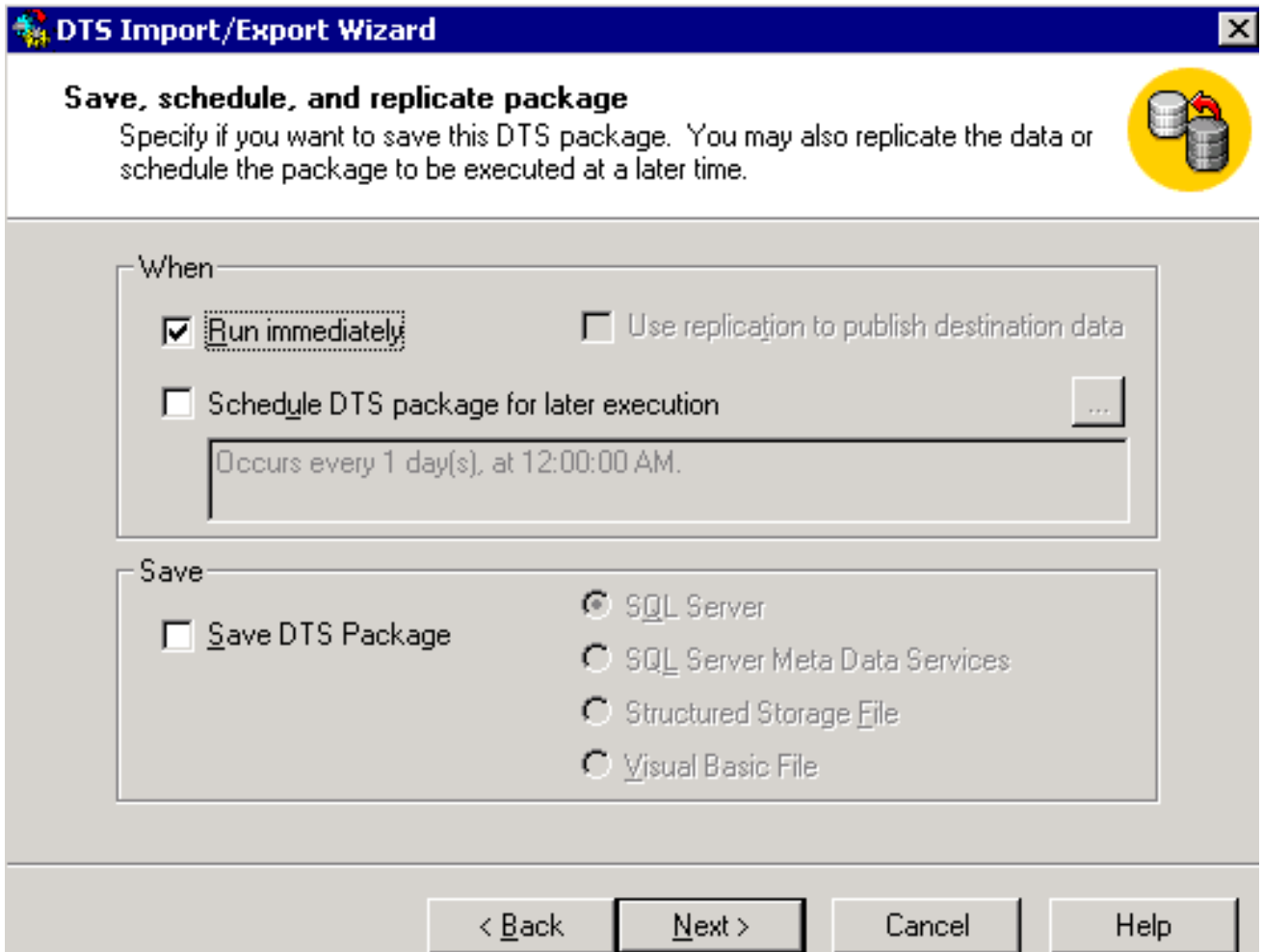


14. 을 클릭하여 소스 데이터베이스 라디오 버튼에서 테이블 및 뷰 복사를 선택합니다.
15. Next(다음)를 클릭합니다. [그림 7](#)과 같이 Select Destination File Format 화면이 나타납니다.  
.그림 7:대상 파일 형식 선택



16. 내보낼 테이블을 선택하고 **Source** 필드에서 아래쪽 화살표를 클릭합니다.
17. 클릭하여 형식, 구분 또는 고정 형식을 선택합니다.참고: 기본값은 쉼표로 구분된 형식 파일을 만드는 것입니다. 여기서 필드는 쉼표로 구분되고 필드는 큰따옴표로 둘러싸이고 행 구분 기호는 캐리지 리턴과 라인 피드입니다.
18. Next(다음)를 클릭합니다.그림 8과 같이 **Save, schedule, replicate package** 화면이 나타납니다.그림 8:패키지 저장, 예약 및 복제

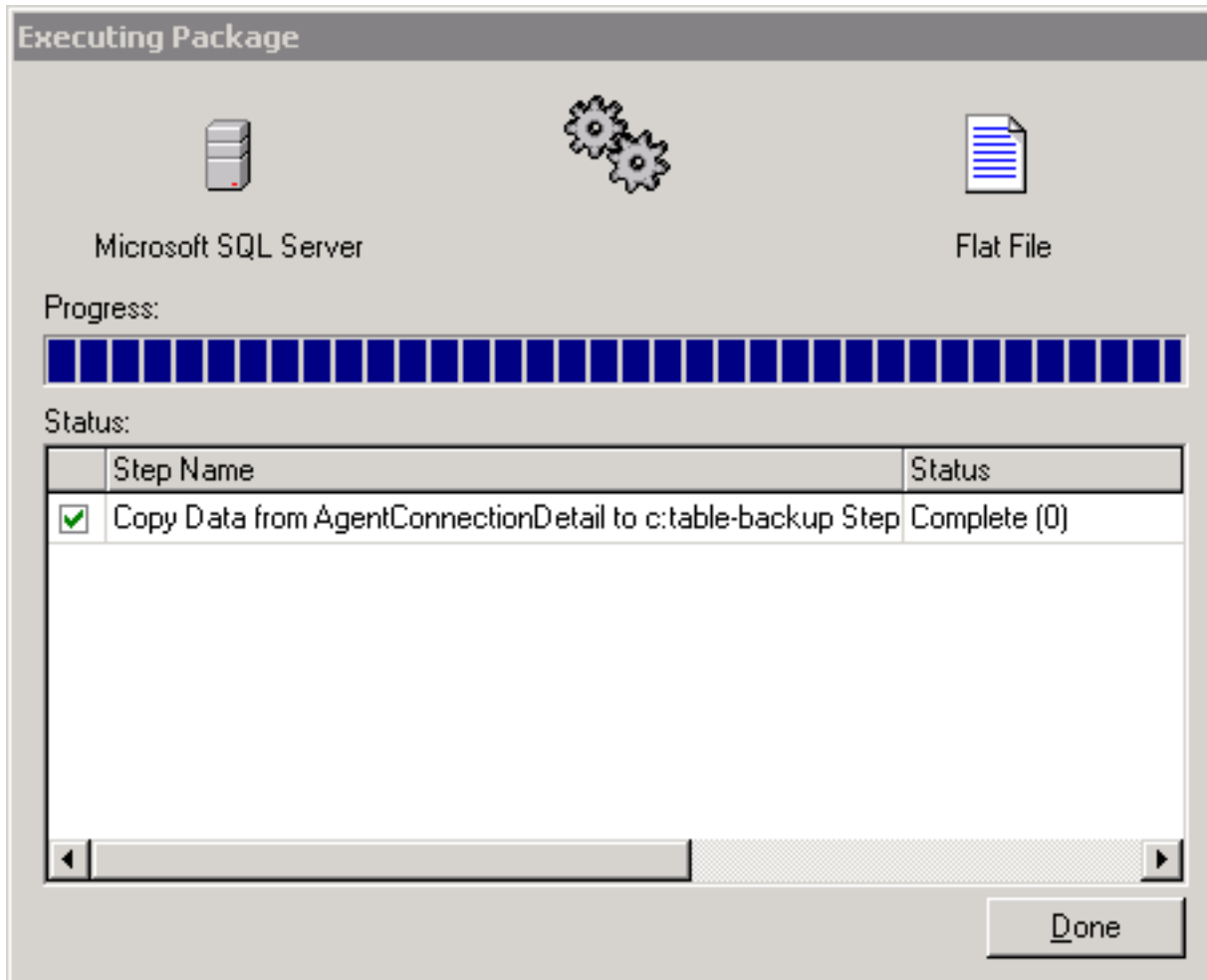




19. 이 화면에서 즉시 실행 또는 나중에 실행할 수 있도록 DTS 패키지 예약을 선택합니다. 이 경우 즉시 실행을 선택합니다.
20. Next(다음)를 클릭합니다. DTS Import/Export Wizard 완료 화면이 나타납니다. 그림 9: DTS 가져오기/내보내기 마법사 완료



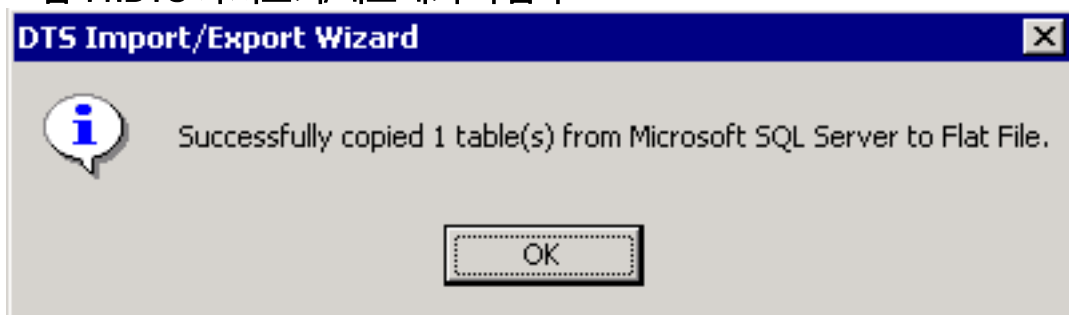
21. 마침을 클릭합니다. 요약 섹션에는 이전 단계의 선택 사항 요약이 표시됩니다.
22. Next(다음)를 클릭합니다. [그림 10](#)과 같이 Executing Package(패키지 실행 중) 화면이 나타나고 파일을 [쓰니다](#). [그림 10:패키지 실행 중](#)



23. 작업이 성공하면 다음 메시지가 나타납니다.

Successfully copied 1 table(s) from Microsoft SQL Server to Flat File.

그림 11:DTS 가져오기/내보내기 마법사



대상에 대한 OLE DB 드라이버 또는 ODBC 드라이버가 있는 경우 SQL Server에서 임의의 형식으로 데이터를 내보낼 수 있습니다.

## 관련 정보

- [Technical Support - Cisco Systems](#)