

# Procedure om instantie te maken met API-oproepen

## Inhoud

[Inleiding](#)

[Voorwaarden](#)

[Vereisten](#)

[Gebruikte componenten](#)

[CCC API-toets maken](#)

[Gerelateerde informatie](#)

## Inleiding

Dit document beschrijft de procedure om een instantie in Cisco CloudCenter (CCC) te maken met het gebruik van API-oproepen (Application Programming Interface).

## Voorwaarden

### Vereisten

Cisco raadt kennis van de volgende onderwerpen aan:

- Linux-interface
- Virtuele machineconversiemodules
- Opdracht Line Interface (CLI)

### Gebruikte componenten

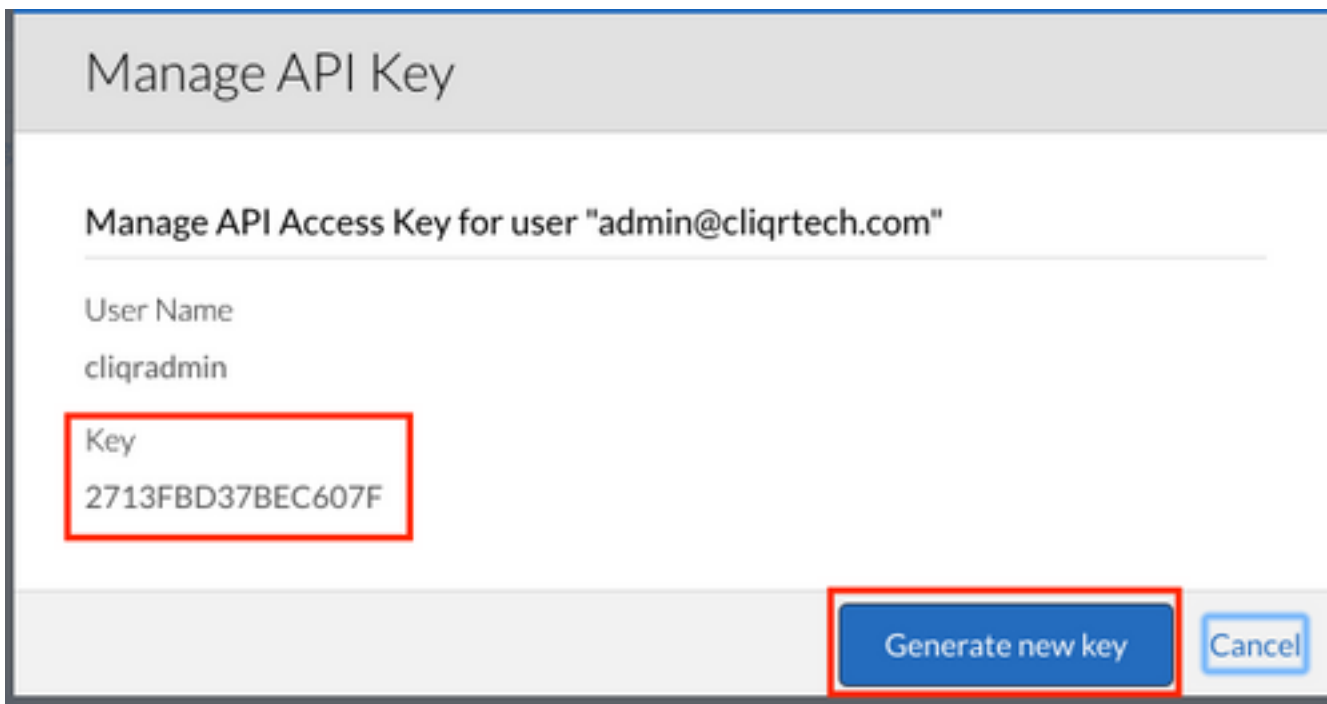
De informatie in dit document is gebaseerd op deze softwareversies:

- CCC versie 4.x
- Cloud-Center Management (CCM)
- API-toegangssleutel beheren

De informatie in dit document is gebaseerd op de apparaten in een specifieke laboratoriumomgeving. Alle apparaten die in dit document worden beschreven, hadden een opgeschoonde (standaard)configuratie. Als uw systeem levend is, zorg er dan voor dat u de mogelijke impact van elke opdracht begrijpt.

## CCC API-toets maken

Stap 1. In CCM GUI, navigeer naar **Admin > Gebruikers > API beheren** (als de gebruiker geen sleutel heeft, genereert u een nieuwe).



Stap 2. Kopieer de sleutel, slaat in een tekstbestand op en klik op **Annuleren**.

Stap 3. Maak een bestand met de informatie van de instantie, bijvoorbeeld, **api\_Instance.json**:

```
{
  "name": "m3.medium",
  "description": "General purpose (m3.medium)",
  "type": "m3.medium",
  "regionId": "1",
  "costPerHour": 0.07,
  "memorySize": 3840,
  "numOfCpus": 1,
  "numOfNics": 1,
  "localStorageCount": 1,
  "localStorageSize": 4,
  "supportsCuda": false,
  "supportsSsd": false,
  "supports32Bit": false,
  "supports64Bit": true,
  "supportsHardwareProvision": false
}
```

Stap 4. Identificeer uw **beheerder** van het **cloudgebied**> **Cloud** > **Regio**:  
<https://<hosts>/v1/huurder/1/wolken/1/regio/1/instantieTypen>

Opmerking: Vervang <host> door uw CCM-adres.

Stap 5. Vanuit uw CLI, waar **het** bestand **api\_instantie.json** zich bevindt, voert u de opdracht uit:

```
curl -k -X POST -H "Accept: application/json" -H "Content-Type: application/json" \
-u cliqradmin:803D197EFFC9A527 "https://<host>/v1/tenants/1/clouds/1/regions/1/instanceTypes" \
--data @api_instances.json
```

Opmerking: Plaats cliqradmin terug bij de gebruiker.  
Vervangen 803D197EFFC9A527 als uw sleutel.

Vervang api\_isntaces.json door uw bestand.  
Vervang <host> door uw CCM-adres.

Als alles in orde is, ziet de uitvoer van de CLI er zo uit:

```
user$ curl -k -X POST -H "Accept: application/json" -H "Content-Type: application/json" -u cliqgradmin:803D197EFFC9A527 "https://<hosts>0/v1/tenants/1/clouds/1/regions/1/instanceTypes" --data @api_instances.json
```

**output**

```
{"id": "6", "resource": "https://10.31.127.20/v1/tenants/1/clouds/1/regions/1/instanceTypes/6", "name": "db.m2.xlarge", "description": "High-memory Extra Large DB Instance", "type": "db.m2.xlarge", "regionId": "1", "costPerHour": 0.555, "memorySize": 17100, "numOfCpus": 2, "numOfNics": 1, "localStorageCount": 0, "localStorageSize": 420, "supportsCuda": false, "supportsSsd": false, "supports32Bit": false, "supports64Bit": true, "supportsHardwareProvision": false}
```

U hebt een nieuw exemplaar in uw CCM GUI:

Instance Types [Add Instance Type](#)

Show 30 per page Page 1 of 1

Name	Instance Type	Price	Actions
db.m2.xlarge	db.m2.xlarge	\$0.555/hr	<a href="#">Edit</a>   <a href="#">Delete</a>
m1.large	m1.large	\$0.175/hr	<a href="#">Edit</a>   <a href="#">Delete</a>
c3.2xlarge	c3.2xlarge	\$0.42/hr	<a href="#">Edit</a>   <a href="#">Delete</a>
c3.4xlarge	c3.4xlarge	\$0.84/hr	<a href="#">Edit</a>   <a href="#">Delete</a>
cr1.8xlarge	cr1.8xlarge	\$3.5/hr	<a href="#">Edit</a>   <a href="#">Delete</a>

## Gerelateerde informatie

- <http://docs.cloudcenter.cisco.com/display/40API/Create+Cloud+Instance+Type>
- [Technische ondersteuning en documentatie – Cisco Systems](#)