

De minimale IOS-configuratie in ML-Series kaart laden

Inhoud

[Inleiding](#)

[Voorwaarden](#)

[Vereisten](#)

[Gebruikte componenten](#)

[Conventies](#)

[Achtergrondinformatie](#)

[Opstartconfiguratiebestand](#)

[Minimale Cisco IOS-softwareconfiguratie voor ML-Series kaarten](#)

[Minimale configuratie laden](#)

[Gerelateerde informatie](#)

[Inleiding](#)

Dit document beschrijft hoe de minimale Cisco IOS®-softwareconfiguratie in ML-kaarten (Multi-Layer) te laden via Cisco Transport Controller (CTC) op Cisco ONS 15454.

[Voorwaarden](#)

[Vereisten](#)

Cisco raadt kennis van de volgende onderwerpen aan:

- Cisco ONS 15454 kaart
- Cisco ONS 15454 ML-Series Ethernet-kaarten
- Cisco IOS-software

[Gebruikte componenten](#)

De informatie in dit document is gebaseerd op de volgende software- en hardware-versies:

- Cisco ONS 15454 release 4.1.3 en hoger
- ML-Series kaart (gebundeld als deel van de ONS 4.1.3 release)
- Cisco IOS-software release 12.1(19)EO1 en hoger

De informatie in dit document is gebaseerd op de apparaten in een specifieke laboratoriumomgeving. Alle apparaten die in dit document worden beschreven, hadden een opgeschoonde (standaard)configuratie. Als uw netwerk live is, moet u de potentiële impact van elke opdracht begrijpen.

Conventies

Raadpleeg [Cisco Technical Tips Conventions \(Conventies voor technische tips van Cisco\)](#) voor meer informatie over documentconventies.

Achtergrondinformatie

Opstartconfiguratiebestand

Om verder te kunnen werken dan de standaardconfiguratie wanneer de ML-Series kaart wordt hersteld, heeft de kaart een opstartconfiguratiebestand nodig dat een minimum configuratie bevat. Als er geen opstartconfiguratiebestand bestaat in het flash-geheugen van TCC+/TCC2, start de kaart op tot een standaardconfiguratie. In dat geval kunt u geen Telnet-verbinding met de kaart maken totdat u een opstartconfiguratiebestand op de ML-Series kaart laadt. U hebt alleen toegang tot de kaart via de troostpoort.

U kunt het opstartconfiguratiebestand handmatig instellen via de seriële console poort en de Cisco IOS CLI-configuratiemodus. In plaats hiervan kunt u ook een voorbeeldopstartconfiguratiebestand gebruiken dat Cisco IOS levert. U kunt het voorbeeldconfiguratiebestand laden via CTC.

Minimale Cisco IOS-softwareconfiguratie voor ML-Series kaarten

Om toegang tot de ML-Series kaarten te hebben kunt u het configuratiebestand gebruiken om de minimum IOS-configuratie te laden. Als u probeert om toegang te krijgen tot de ML-Series kaart zonder de minimum IOS-configuratie, verschijnt deze foutmelding:

```
Password required, but none set.
```

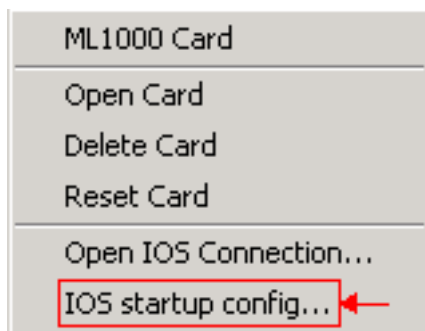
Om toegang te hebben tot de minimum IOS configuratie voor de ML-Series kaart, stelt u het wachtwoord in:

```
hostname <host name>  
enable secret <password>  
line vty 0 4  
password <password>  
end
```

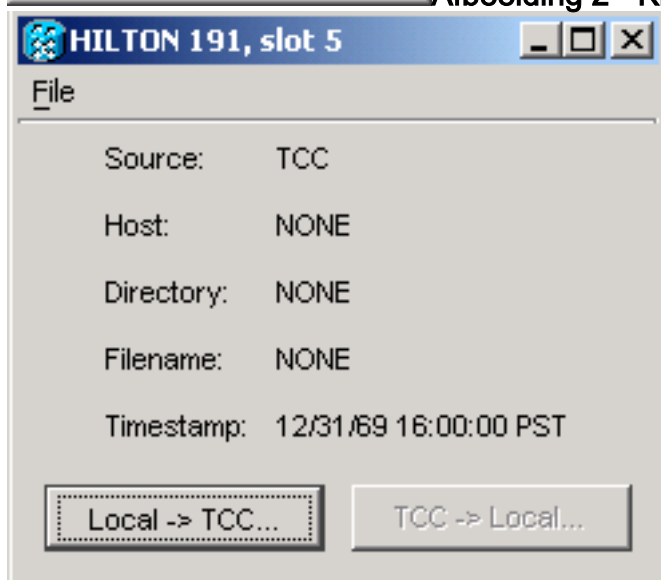
Minimale configuratie laden

Volg deze stappen om de minimale configuratie te laden:

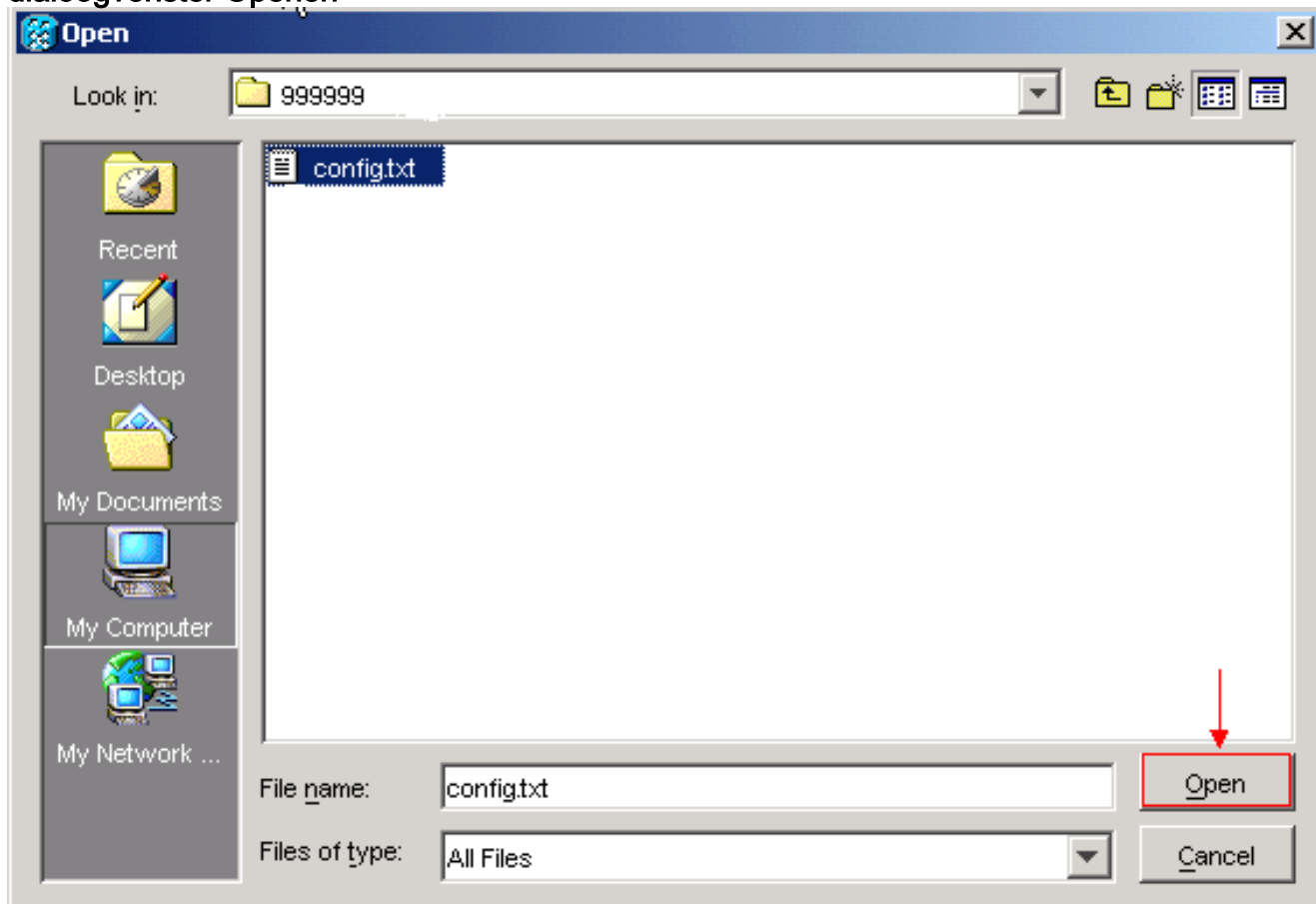
1. Klik met de rechtermuisknop op de ML-Series kaart, en selecteer **IOS opstartconfiguratie** van het snelmenu (zie [Afbeelding 1](#)). **Afbeelding 1 - IOS-configuratie**



Afbeelding 2 - Kies Local -> TC

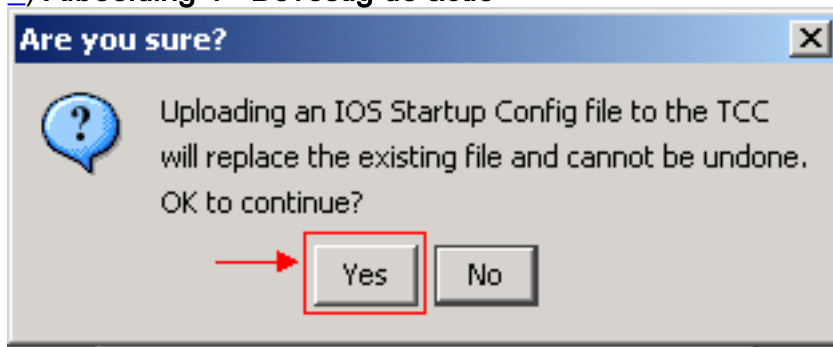


2. Klik in het dialoogvenster dat nu wordt weergegeven op de knop **Local -> TCC** (zie [afbeelding 2](#)). Het dialoogvenster Openen verschijnt (zie [afbeelding 3](#)). Afbeelding 3 - Het dialoogvenster Openen

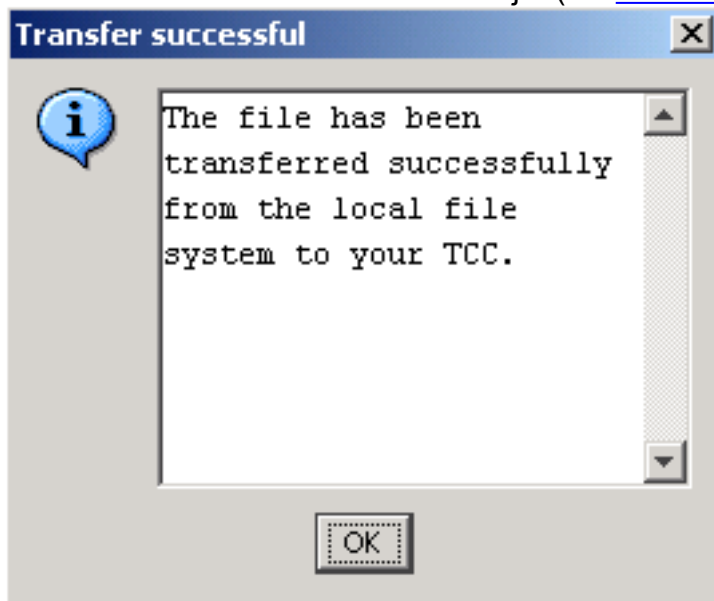


3. Navigeer naar het configuratiebestand dat **configuratie.txt** heet, wat de minimum IOS configuratie voor de ML-Series kaart bevat.

4. Klik op **Openen**.U ontvangt een melding om de actie te bevestigen (zie [afbeelding 4](#)).**Afbeelding 4 - Bevestig de actie**



5. Klik op **Ja**.Het dialoogvenster succesvol overzetten verschijnt (zie [afbeelding 5](#)).**Afbeelding 5**



- Overdracht geslaagd

aan dat de minimum IOS-configuratie met succes is geladen.

Dit bericht geeft

6. Klik op **OK**.

7. Vervang de ML-Series kaart.

[Gerelateerde informatie](#)

- [Eerste configuratie: Cisco ONS 15454 SONET/SDH ML-Series Multilayer Ethernet-kaartsoftware en -configuratie, release 4.1.x](#)
- [Technische ondersteuning en documentatie – Cisco Systems](#)