

# Installatie of upgrade naar ESXi 8.X op UCS C240 M6SX

## Inhoud

---

[Inleiding](#)

[Voorwaarden](#)

[Vereisten](#)

[Gebruikte componenten](#)

[Configureren](#)

[Verifiëren](#)

[Problemen oplossen](#)

---

## Inleiding

In dit document wordt de installatie of upgrade naar ESXi 8.x op UCS 240 M6-servers beschreven.

## Voorwaarden

ESXi - besturingssysteem voor VMWare

UCS - Unified computing systeem

CIMC - Cisco geïntegreerde beheercontroller

vKVM - video-muis met virtueel toetsenbord

vDVD - virtuele DVD

ISO - ISO Image

UEFI - Unified verlengbare firmware-interface

EULA - Gebruiksrechtovereenkomst

VLAN - Virtual Local Area Network

IPV4 - Internet Protocol, versie 4

## Vereisten

Er zijn geen specifieke vereisten van toepassing op dit document.

## Gebruikte componenten

De informatie in dit document is gebaseerd op de UCS C240 M6SX-server.

Cisco Aangepaste bestandsnaam voor afbeelding = VMware-ESXi-8.0.U2-22380479-Custom-Cisco-4.3.2-c.iso

De informatie in dit document is gebaseerd op de apparaten in een specifieke laboratoriumomgeving. Alle apparaten die in dit document worden beschreven, hadden een

opgeschoonde (standaard)configuratie. Als uw netwerk live is, moet u zorgen dat u de potentiële impact van elke opdracht begrijpt.

## Configureren

Stap 1. Download de aangepaste Cisco-afbeelding voor [ESXi 8.x](#).

The screenshot shows the Broadcom website interface for downloading VMware vSphere - Enterprise 8.0 Custom ISOs. The page title is "VMware vSphere - Enterprise 8.0" and the active tab is "Custom ISOs". A search bar contains the text "cisco". The filters are set to "8.0", "202627", and "English". The table below lists three records:

Product Name	Release ESXi	Release Level Info	Actions
Cisco Custom Image for ESXi 8.0U2 Install CD	8.0U2	207250	>
Cisco Custom Image for ESXi 8.0U1 Install CD	8.0U1	207232	>
Cisco Custom Image for ESXi 8.0 Install CD	ESXi 8.0	207212	>

At the bottom of the table, it says "1 to 3 of 3 records" and there are navigation buttons for "1" and ">".

Downloadpagina Broadcom

Stap 2. Klik vanuit de CIMC-pagina op Start vKVM.

### Server Properties

Product Name: UCS C240 M6SX  
Serial Number: WZP26440VNX  
PID: UCSC-C240-M6SX  
UUID: 5704BF40-FCA2-45A0-92FD-F0DEB90B38D0  
BIOS Version: C240M  
Description:   
Asset Tag:

### Cisco Integrated Management Controller (Cisco IMC) Information

Hostname: C240-WZP26440VNX  
IP Address: 10.88.159.81  
MAC Address: EC:F4:0C:33:BD:25  
Firmware Version: 4.3(2.230270)  
Current Time (UTC): Tue Jul 16 16:50:51 2024  
Local Time: Tue Jul 16 16:50:51 2024 UTC +0000 (Local)  
Timezone: UTC [Select Timezone](#)

### Chassis Status

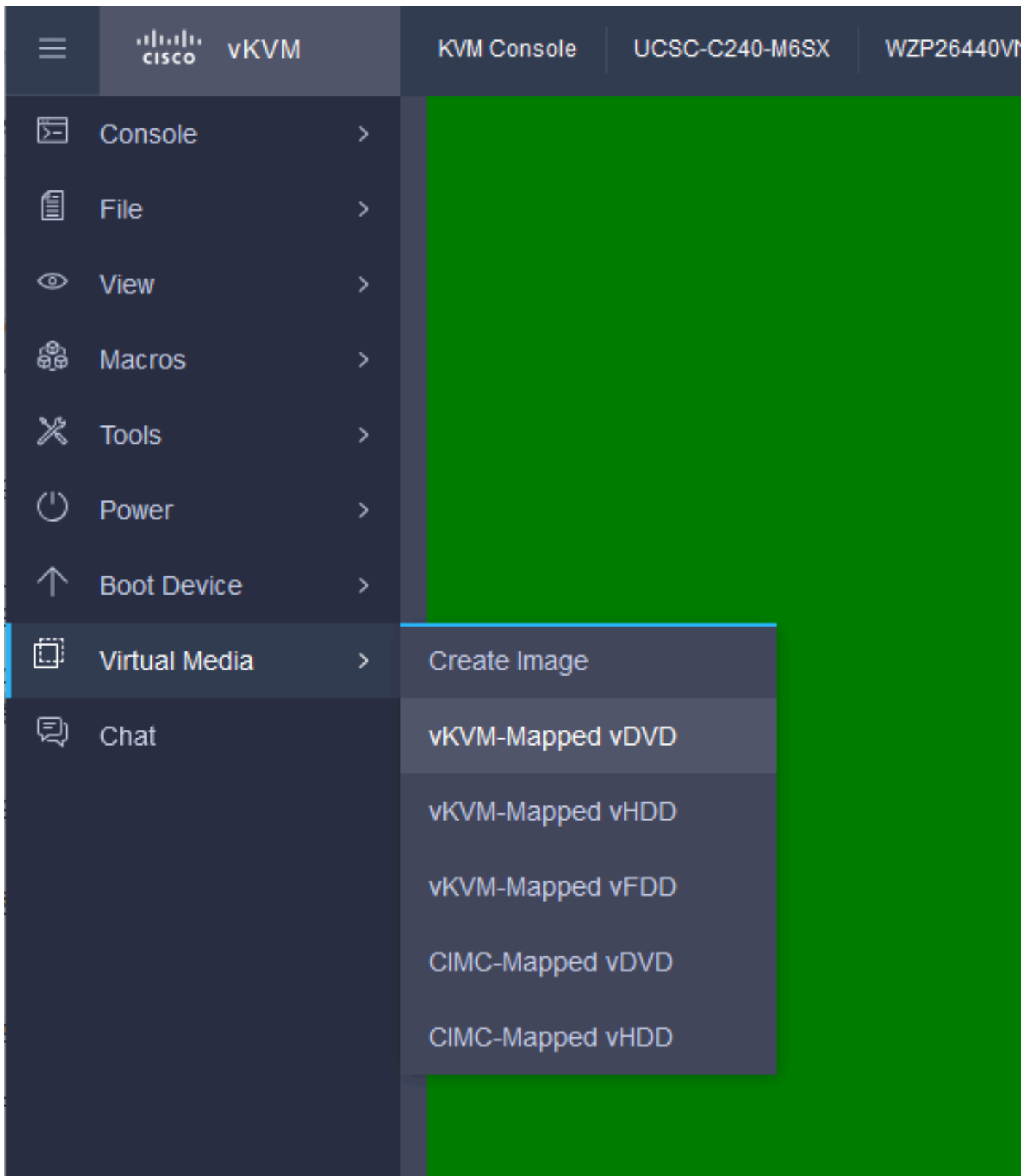
- Power State: Off
- Post Completion Status: Not-Completed
- Overall Server Status: Moderate Fault
- Temperature: Good
- Overall DIMM Status: Good
- Power Supplies: Fault
- Fans: Good
- Locator LED: Off
- Overall Storage Status: Good

### Server Utilization

- Overall Utilization (%): N/A
- CPU Utilization (%): N/A
- Memory Utilization (%): N/A
- IO Utilization (%): N/A

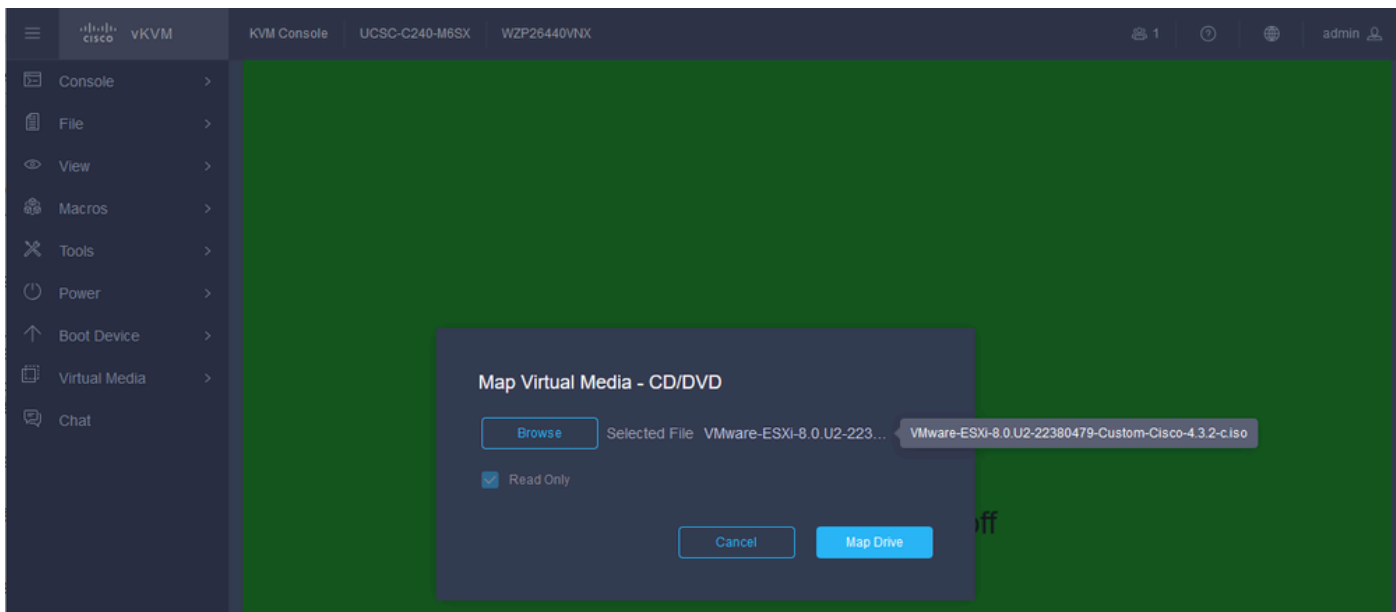
Start de vKVM

Stap 3. Klik op de KVM-pagina op Virtual Media > vKVM-Mapped vDVD.



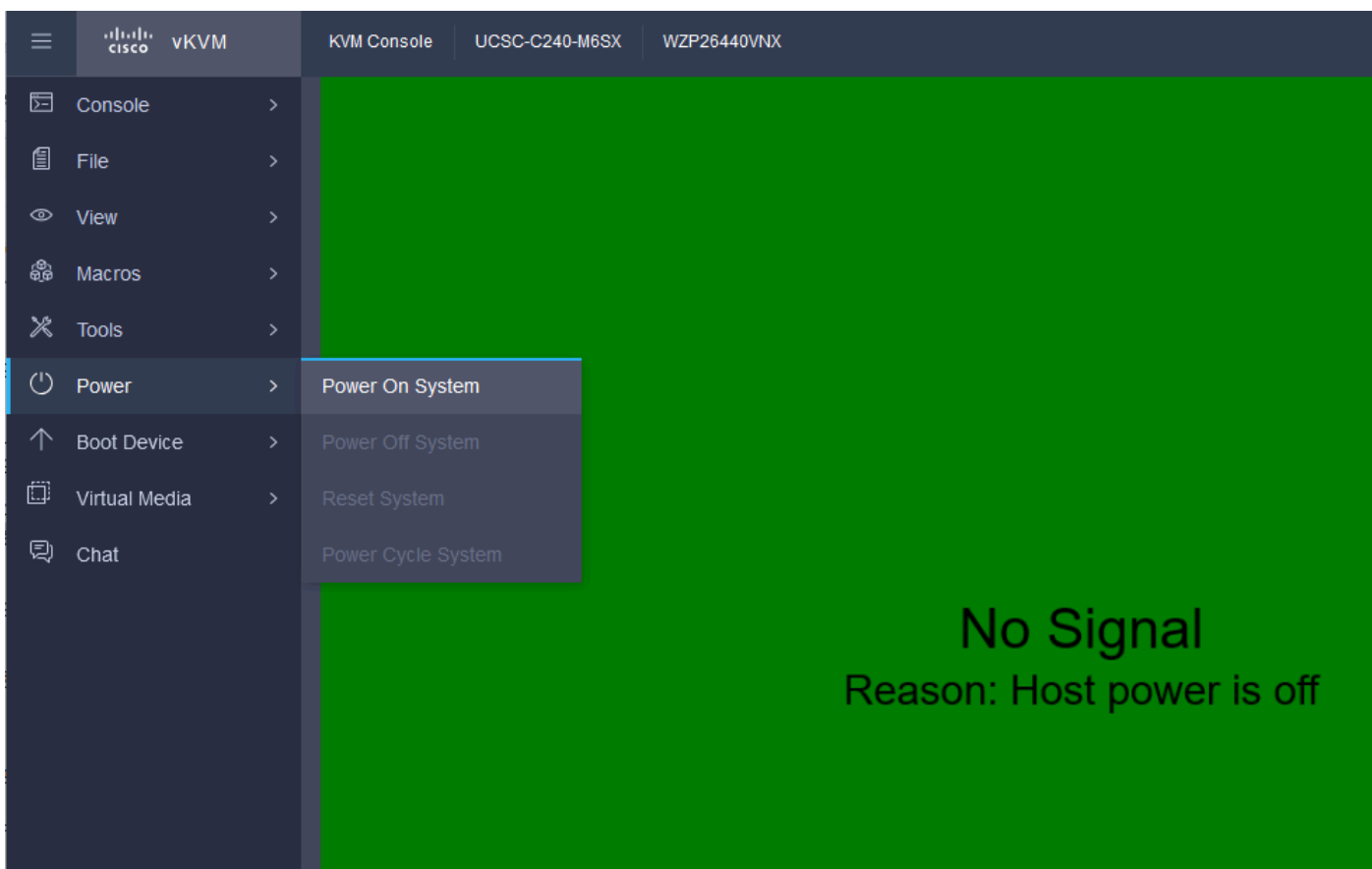
vKVM-versterkte vDVD

Stap 4. Blader door de eerder gedownloade ISO-afbeelding en selecteer deze.



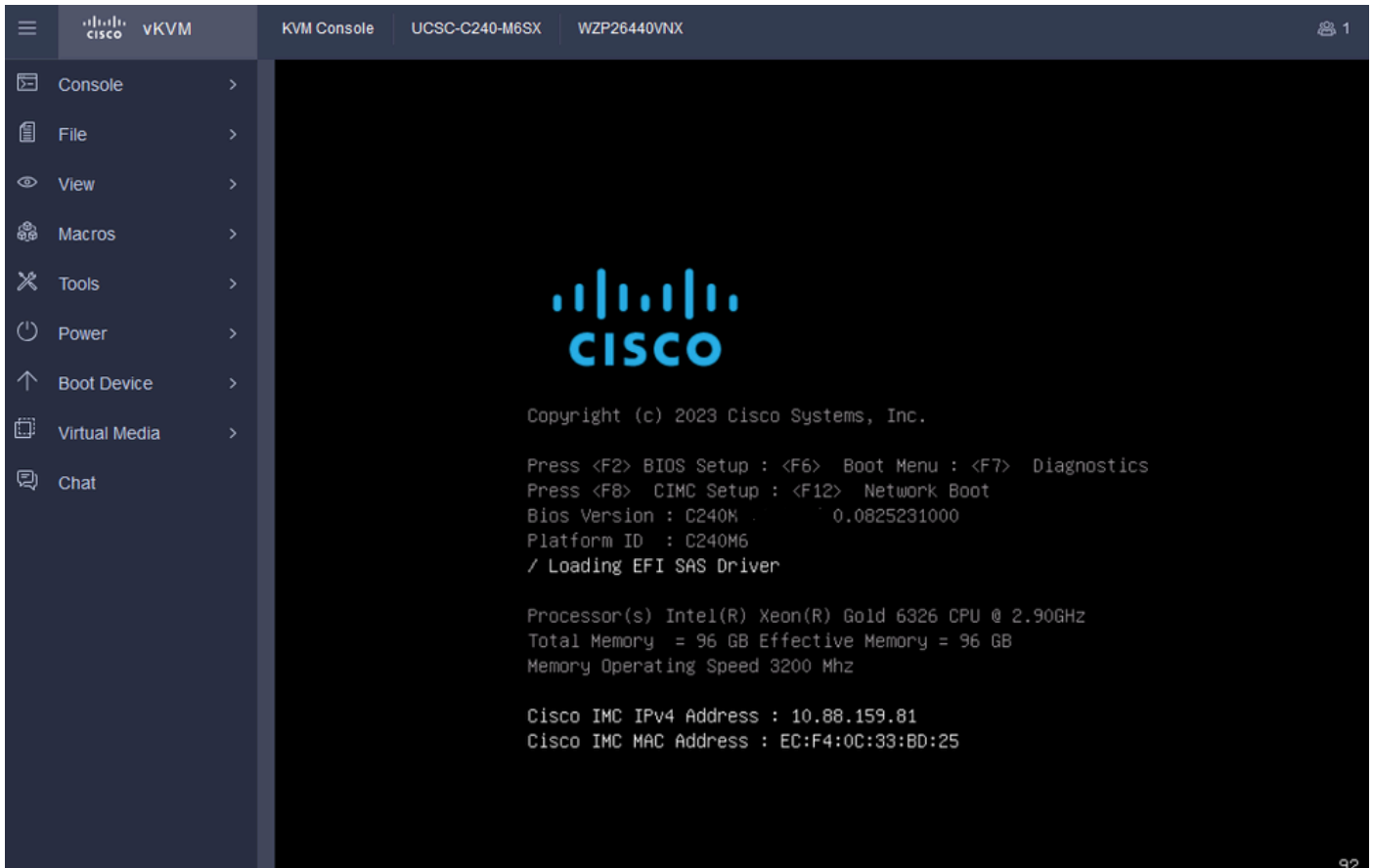
Virtuele media toewijzen

Stap 5. Klik op Aan/uit > Aan/uit-systeem.



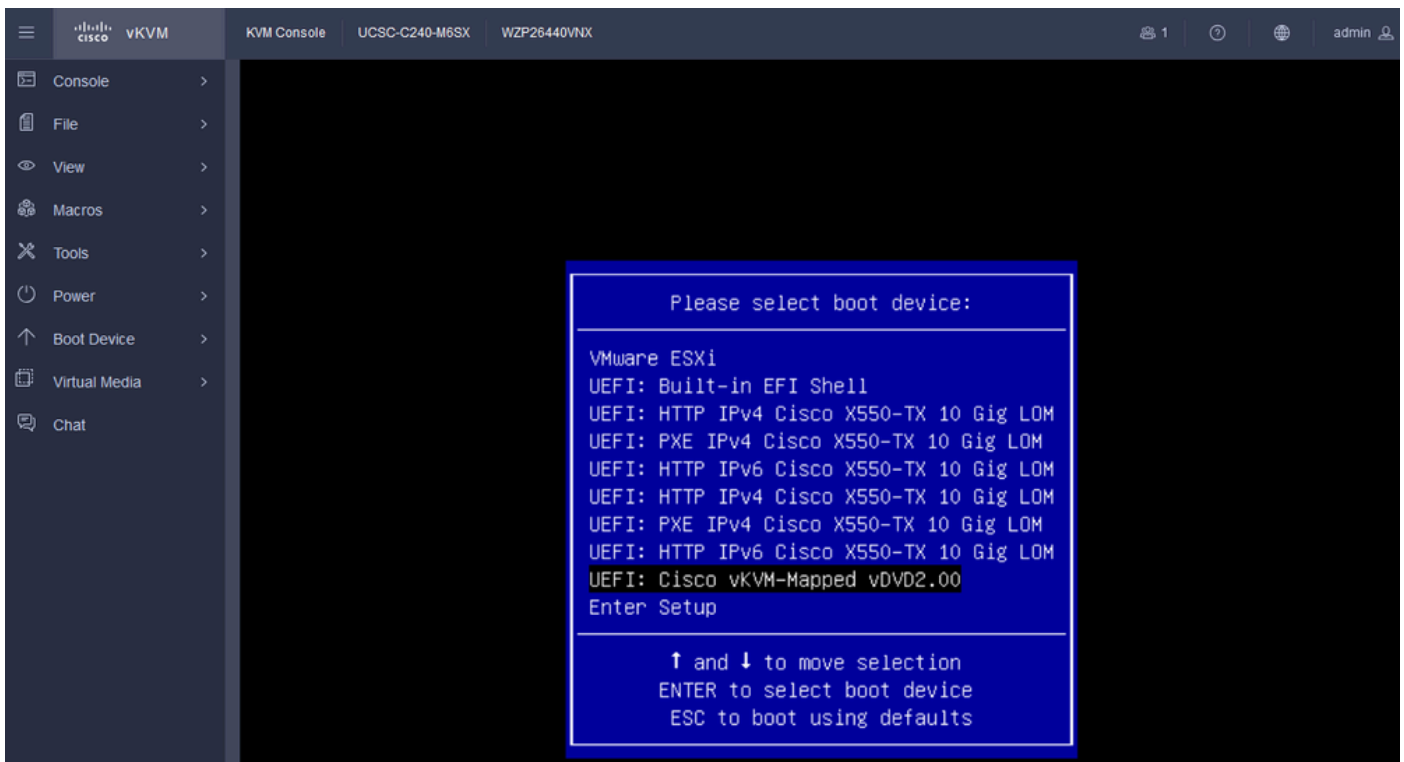
Inschakelen

Stap 6. Wanneer de server wordt opgestart, drukt u op F6 om het opstartmenu op te halen.



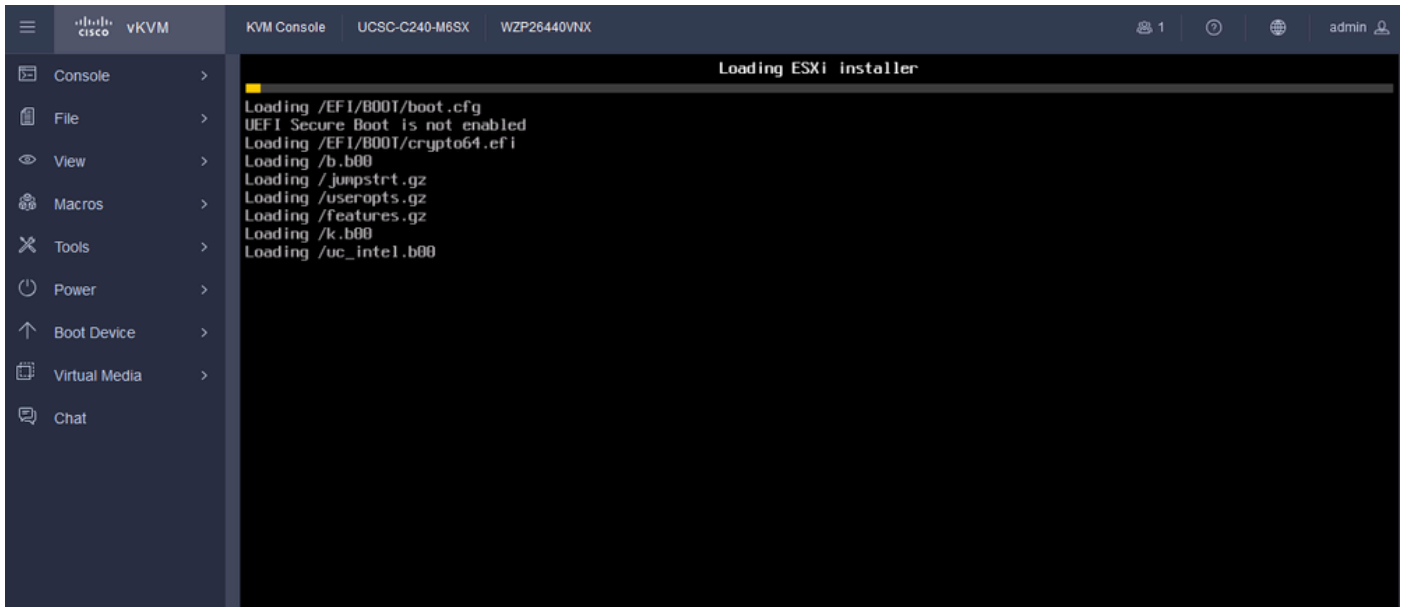
F6 voor opstartmenu

Stap 7. Selecteer in het opstartmenu de UEFI: Cisco vKVM-Mapped vDVD2.00.



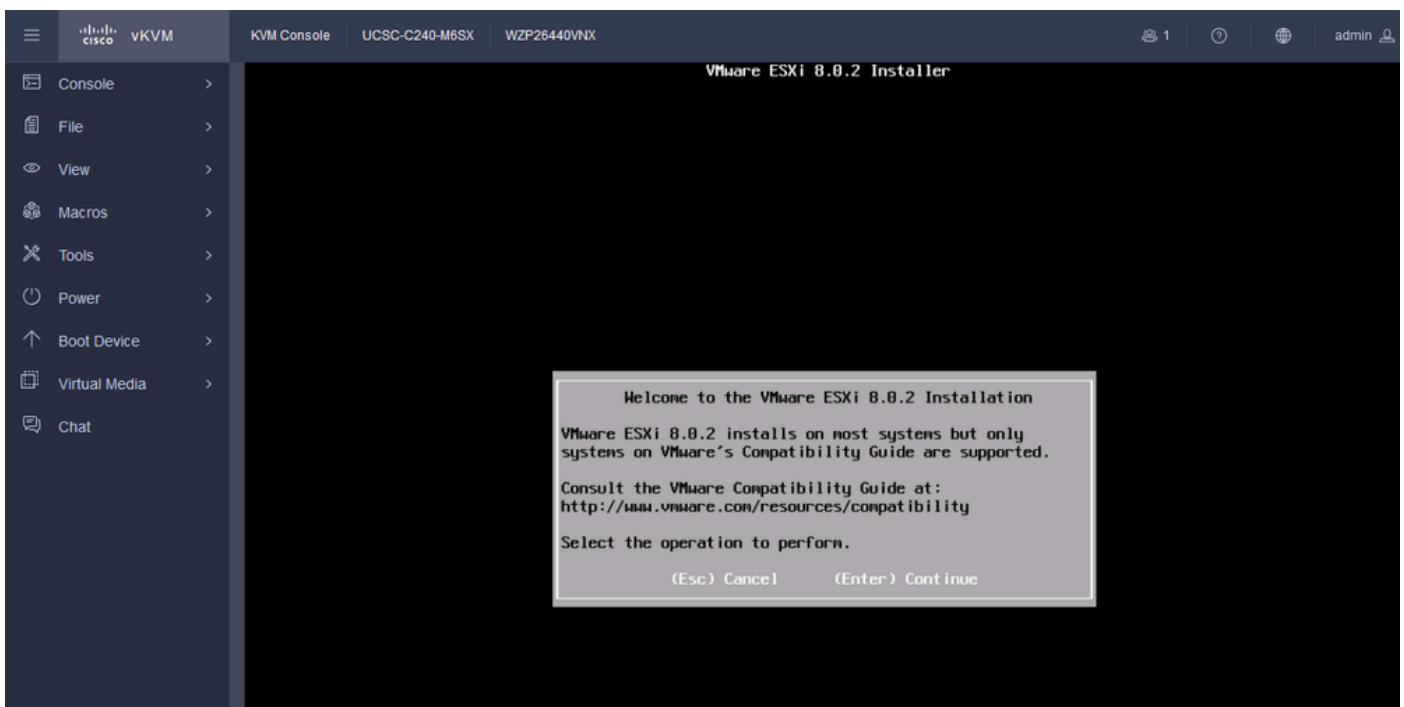
Selecteer de vDVD

Stap 8. Na de selectie begint ESXi met het laden van het installatieprogramma.



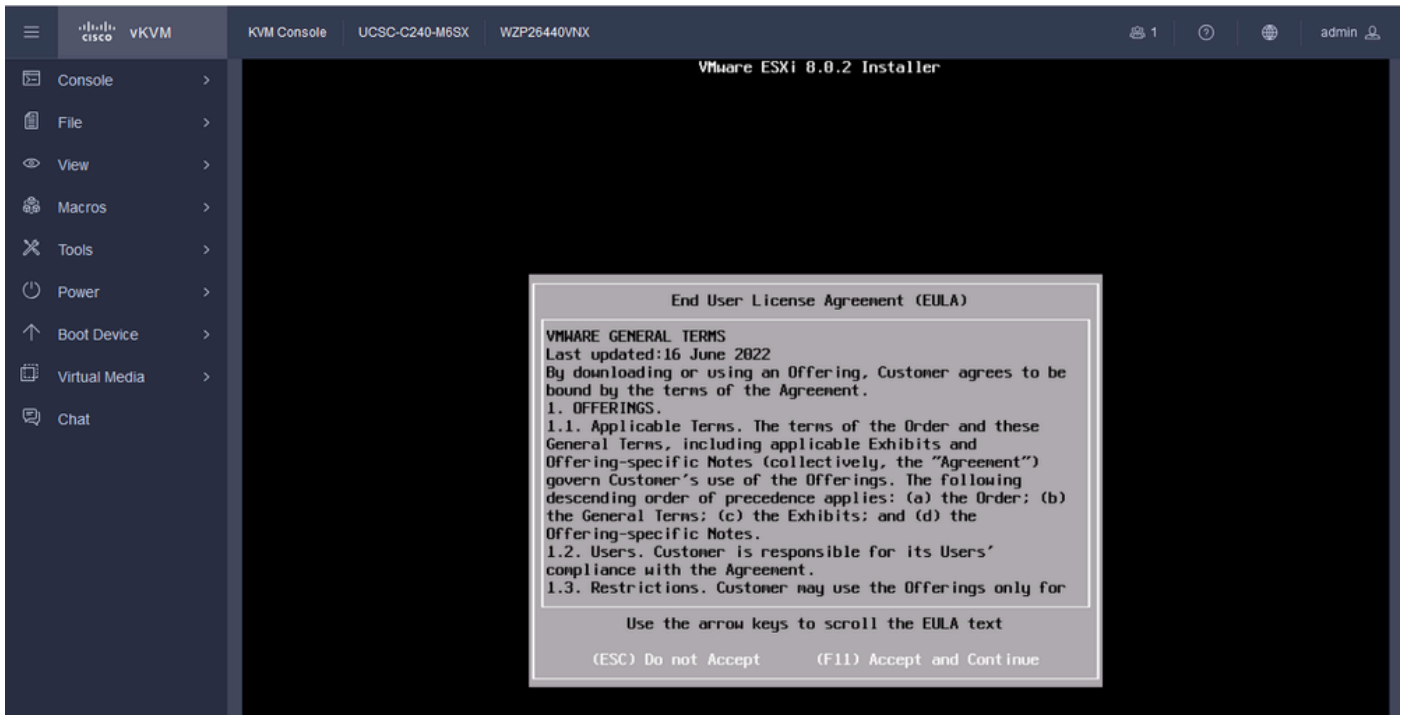
ESXi-installatieprogramma

Stap 9. U ontvangt het welkomstschermb voor installatie van ESXi om door te gaan of te annuleren. Druk op ENTER om door te gaan.



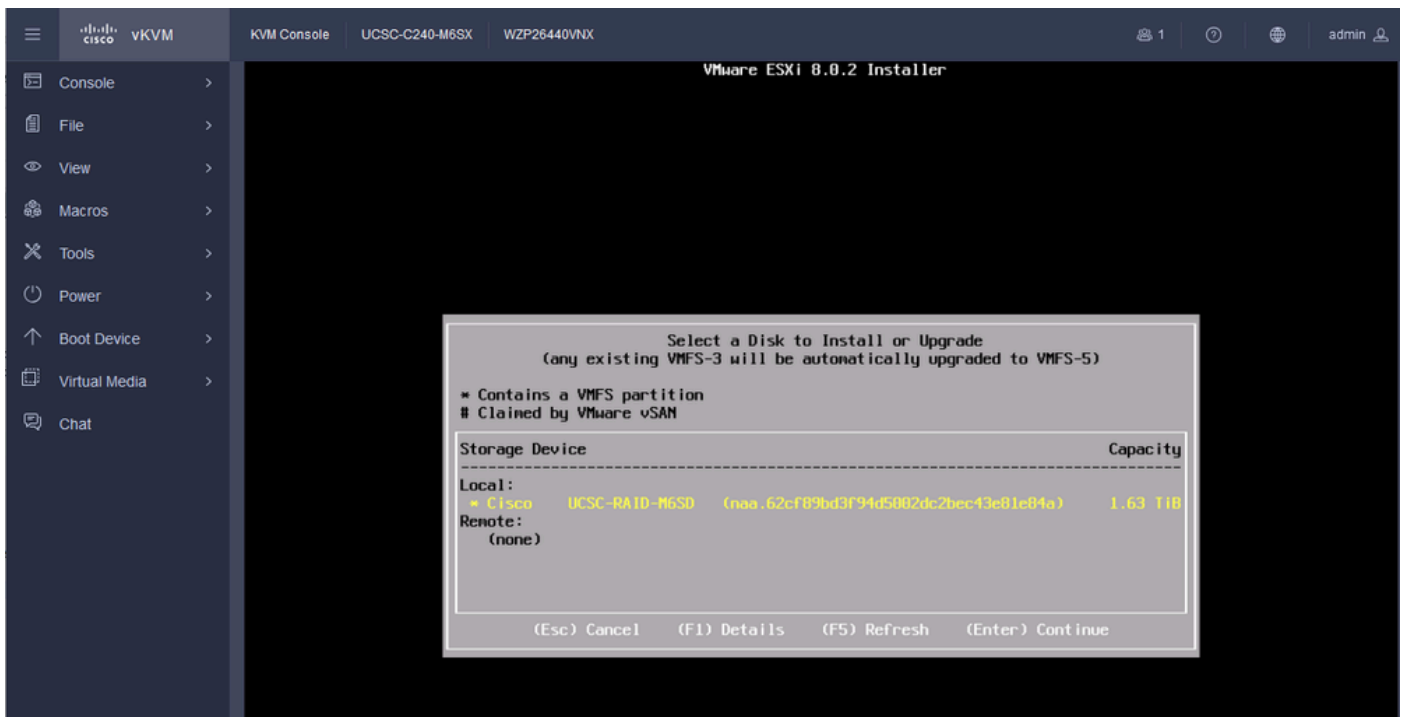
ESXi-welkomstschermb

Stap 10. Nadat u doorgaat, wordt het EULA-schermb weergegeven. Druk op F11 om te accepteren.



Scherm ESXi EULA

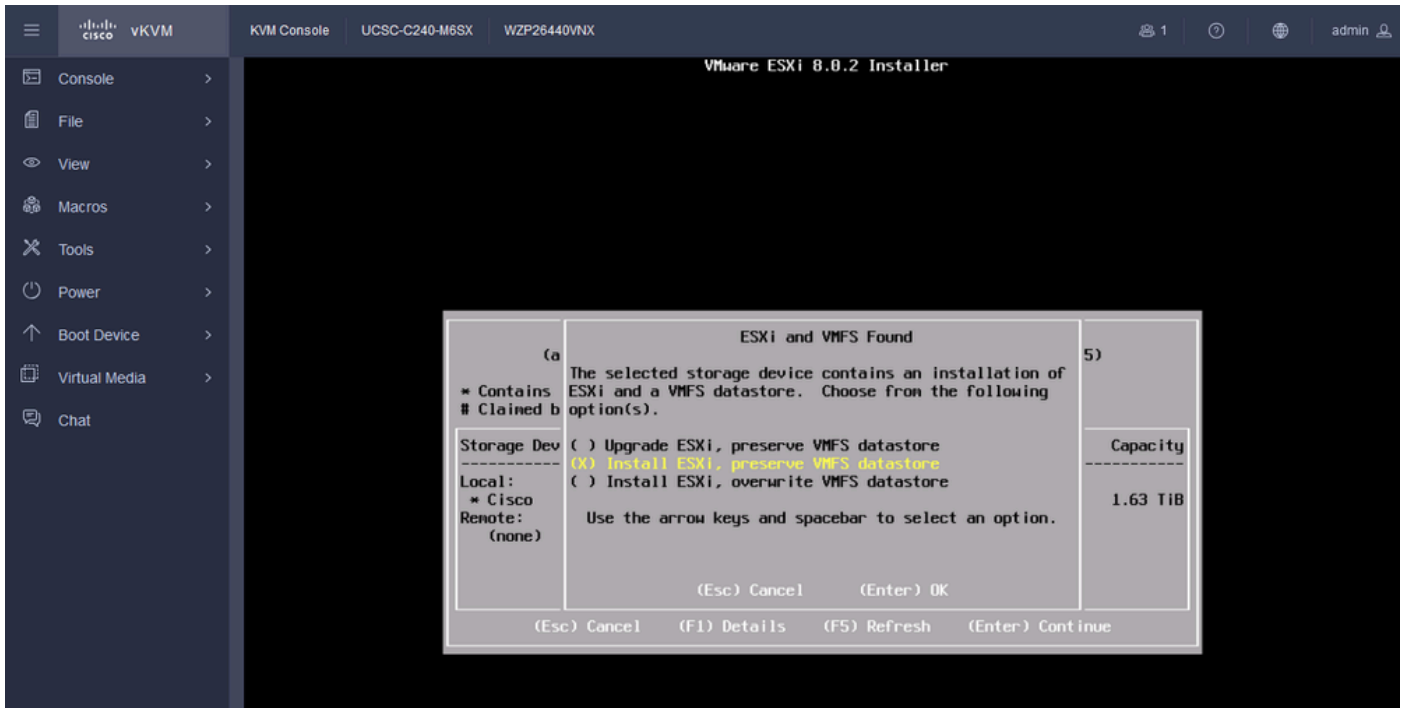
Stap 11. U krijgt de optie om het apparaat te selecteren om de ESXi te installeren. Selecteer het apparaat en druk op Enter.



ESXi RAID-selectie

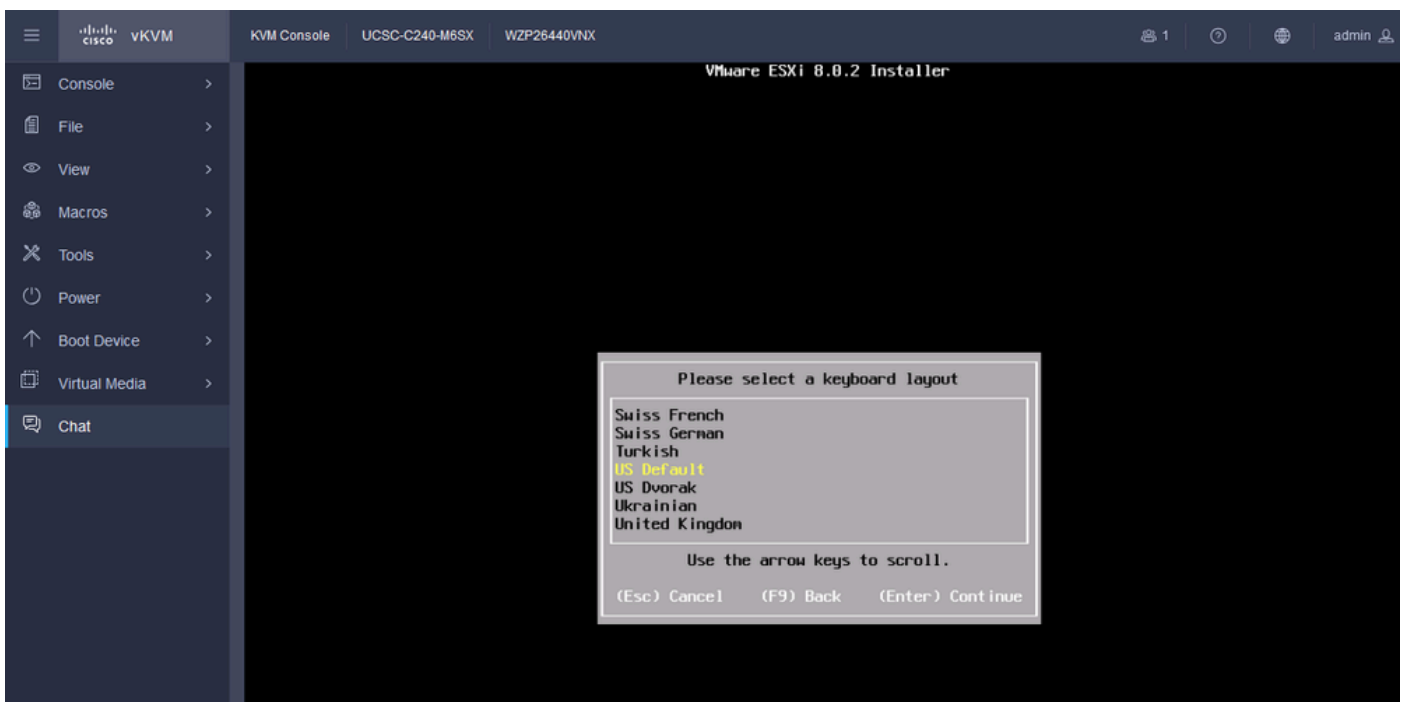
Stap 12. Zodra het apparaat is geselecteerd, krijgt u de optie om ESXi te installeren of te upgraden. Kies Installeren en druk op Enter.





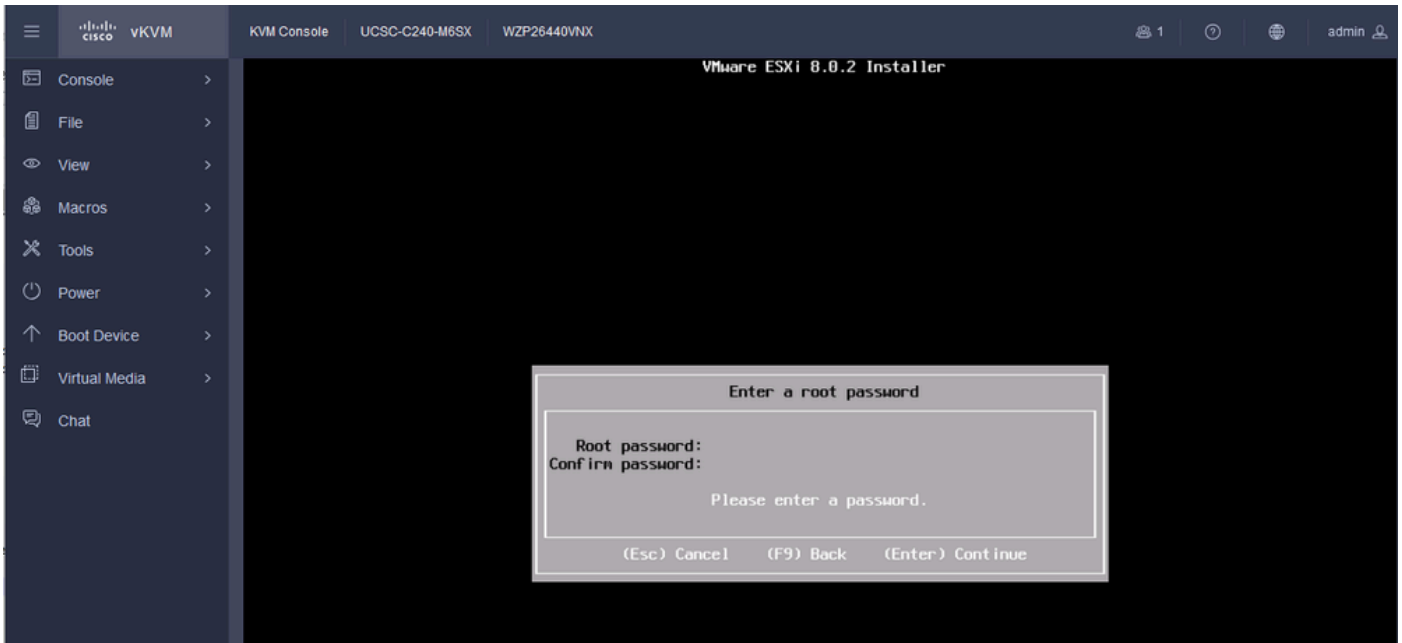
ESXi-installatie of -upgrade

Stap 13. ESXi Installeer de toetsenbordselectie. Selecteer uw toetsenbordoptie en druk op ENTER.



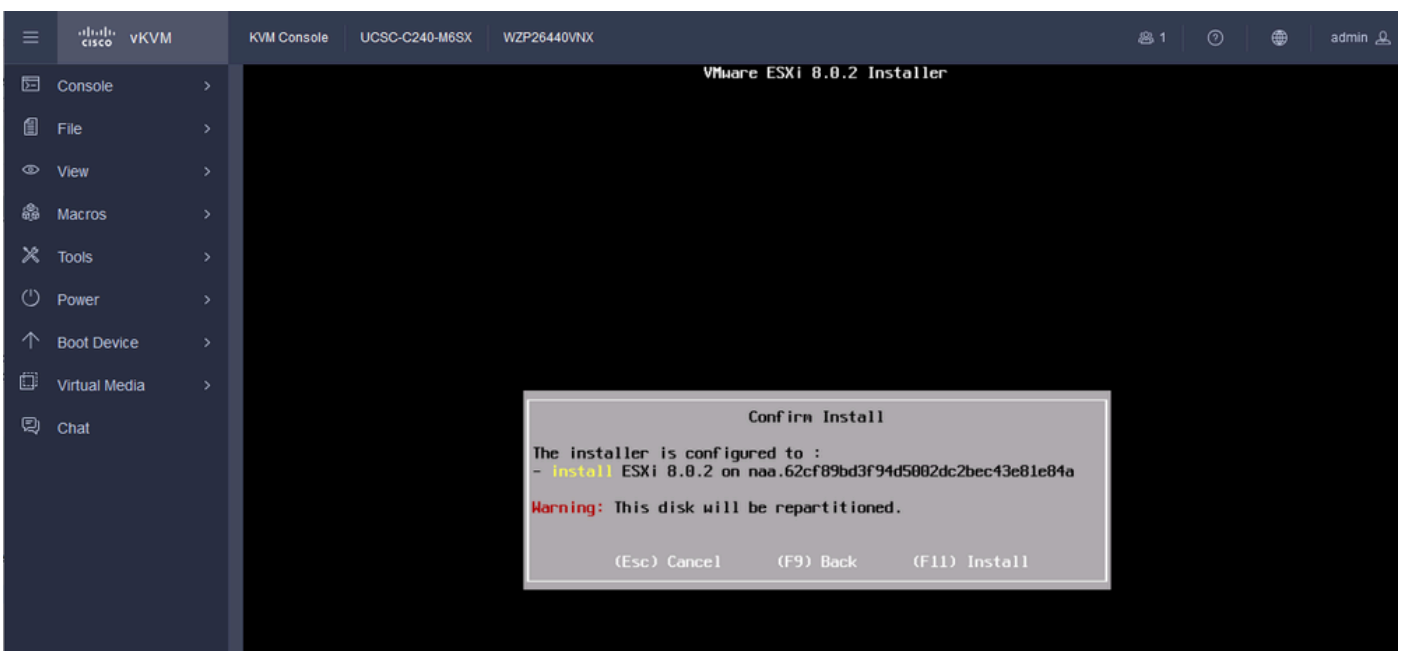
ESXi-toetsenbord selecteren

Stap 14. U wordt gevraagd het wachtwoord voor de ESXi-hoofdmap te configureren. Voer de wachtwoordwaarden in, bevestig deze en druk op ENTER.



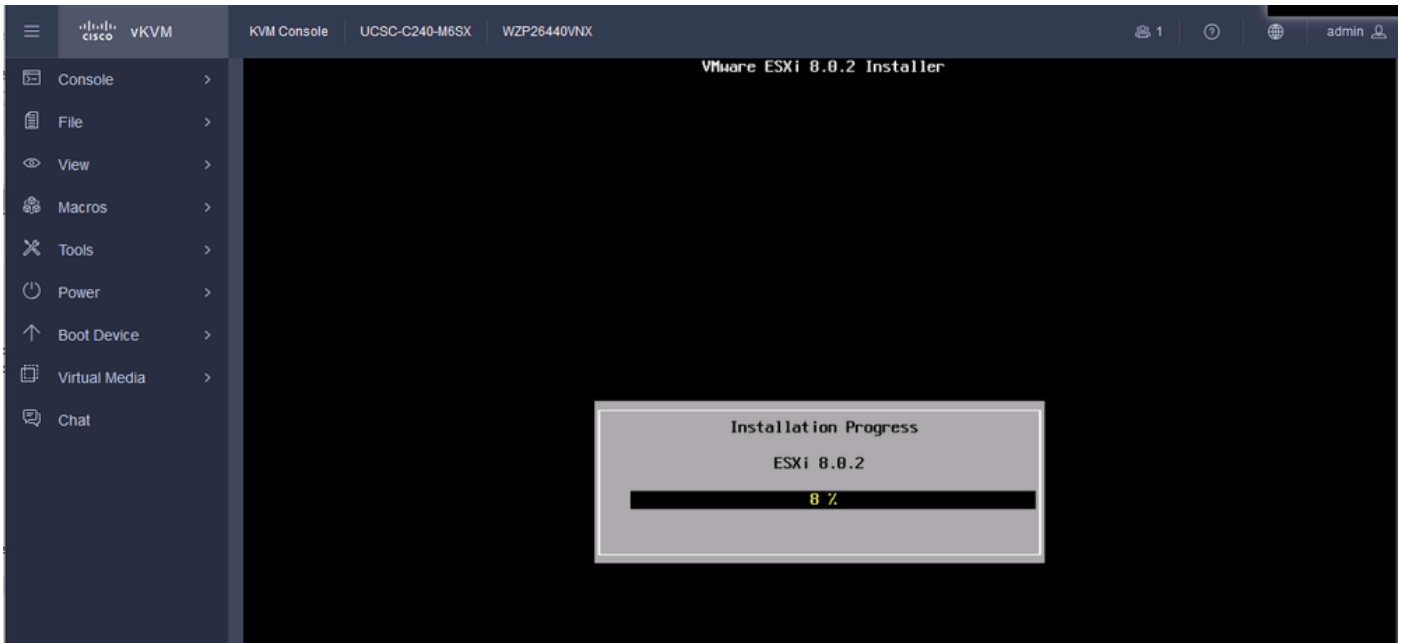
ESXi-wachtwoordconfiguratie

Stap 15. U Bevestigt het installatieprogramma wanneer u op F11 drukt.



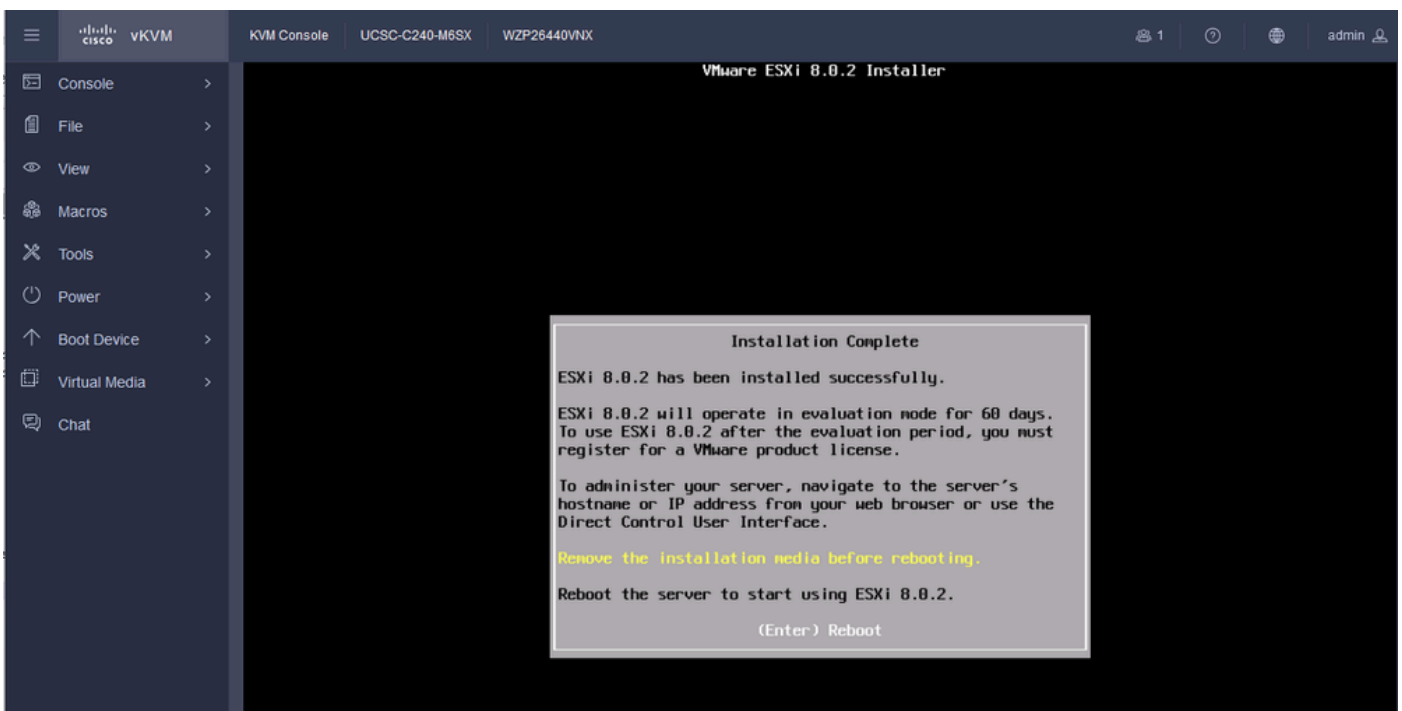
ESXi-installatie bevestigen

Stap 16. Installeren begint en toont lopend.



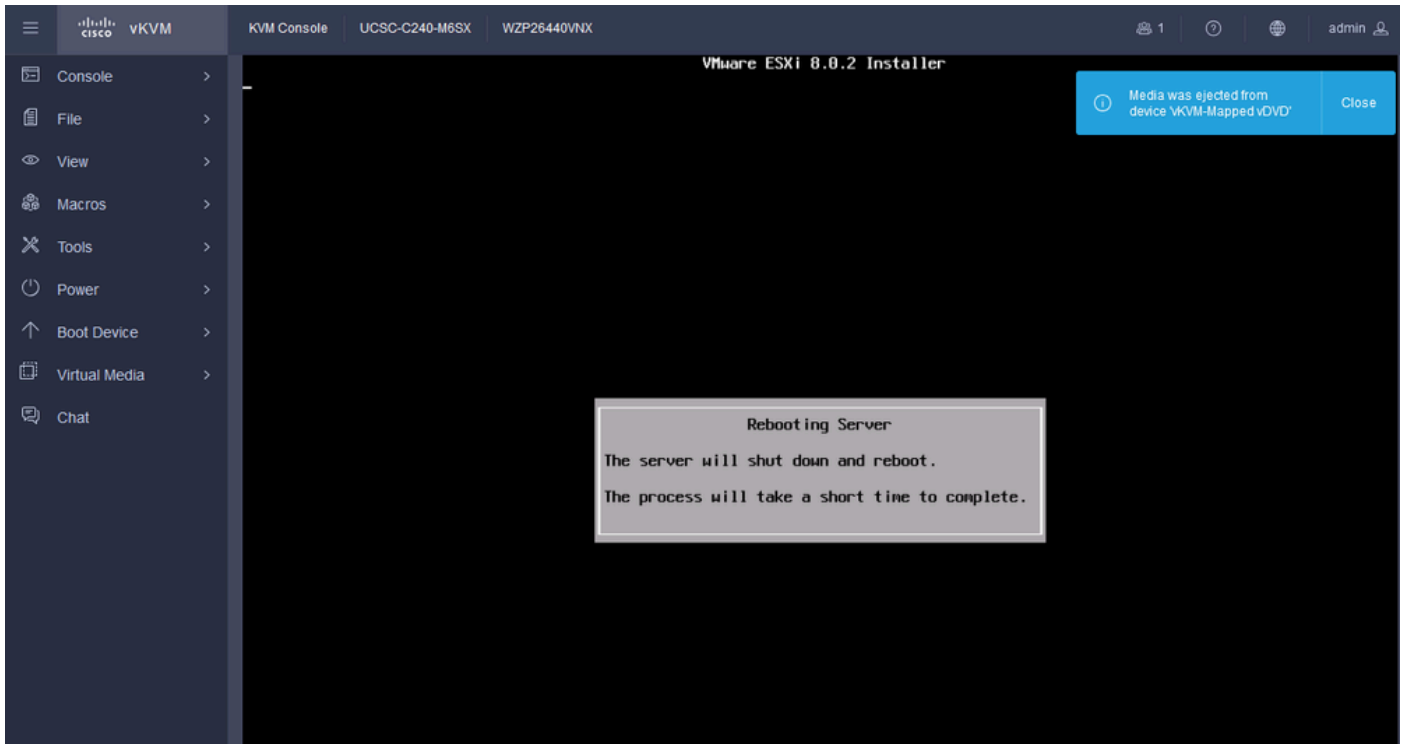
ESXi-installatievoortgang

Stap 17. De ESXi Install is voltooid en u drukt op ENTER om de server opnieuw op te starten.



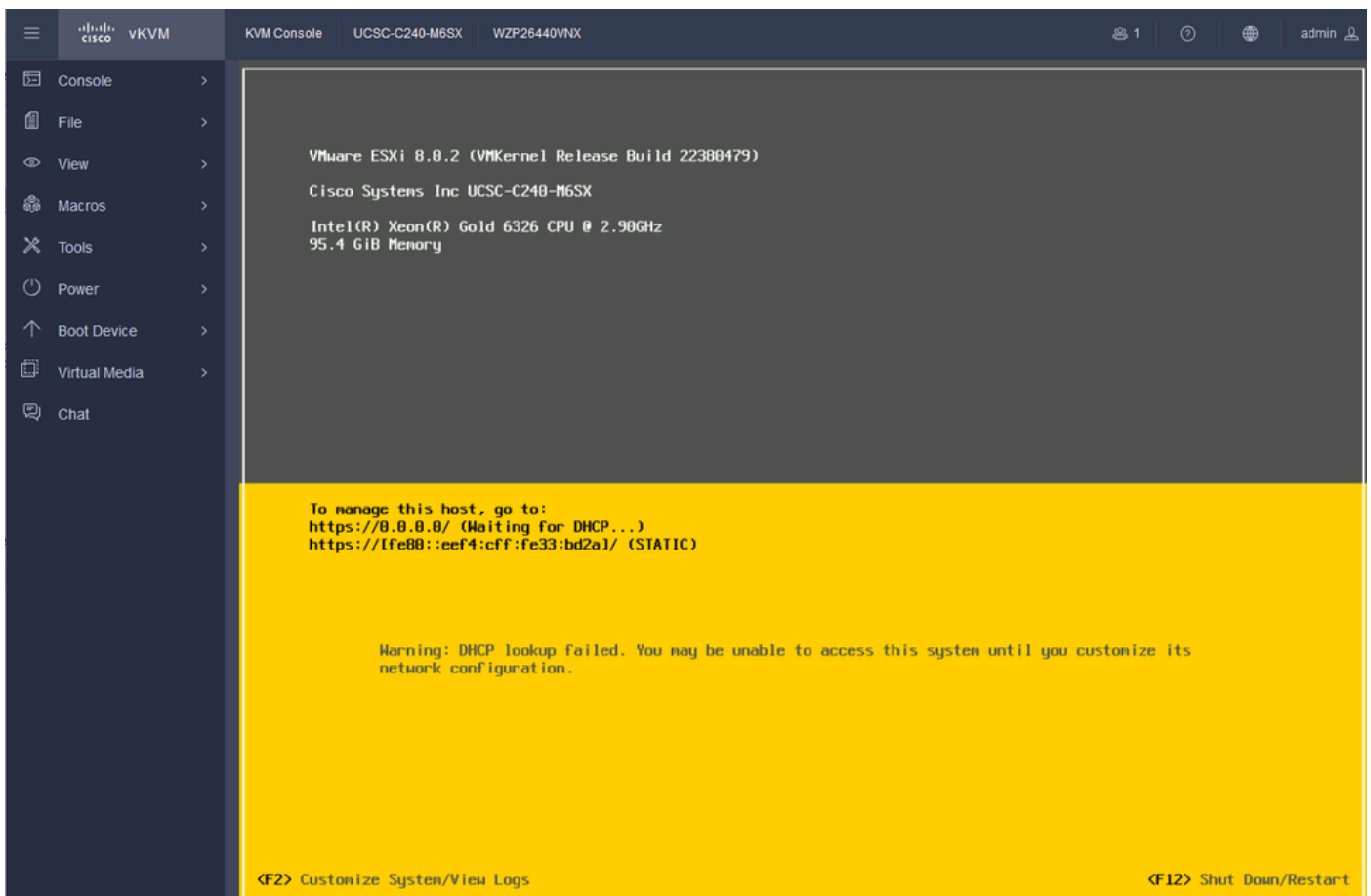
ESXi-installatie voltooid

Stap 18. ESXi zendt de virtuele dvd uit en start de server opnieuw op.



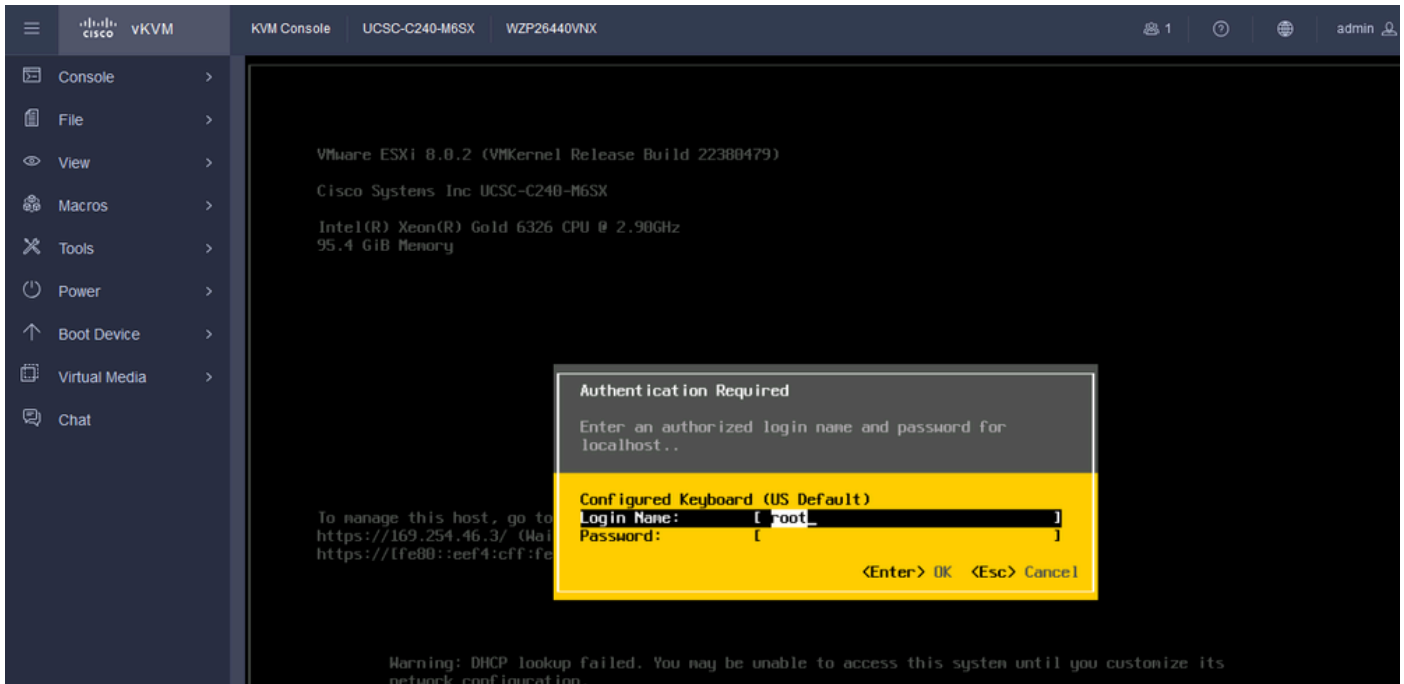
ESXi-server opnieuw opstarten

Stap 19. ESXi eerste scherm na herstart. Druk op F2 om het systeem aan te passen.



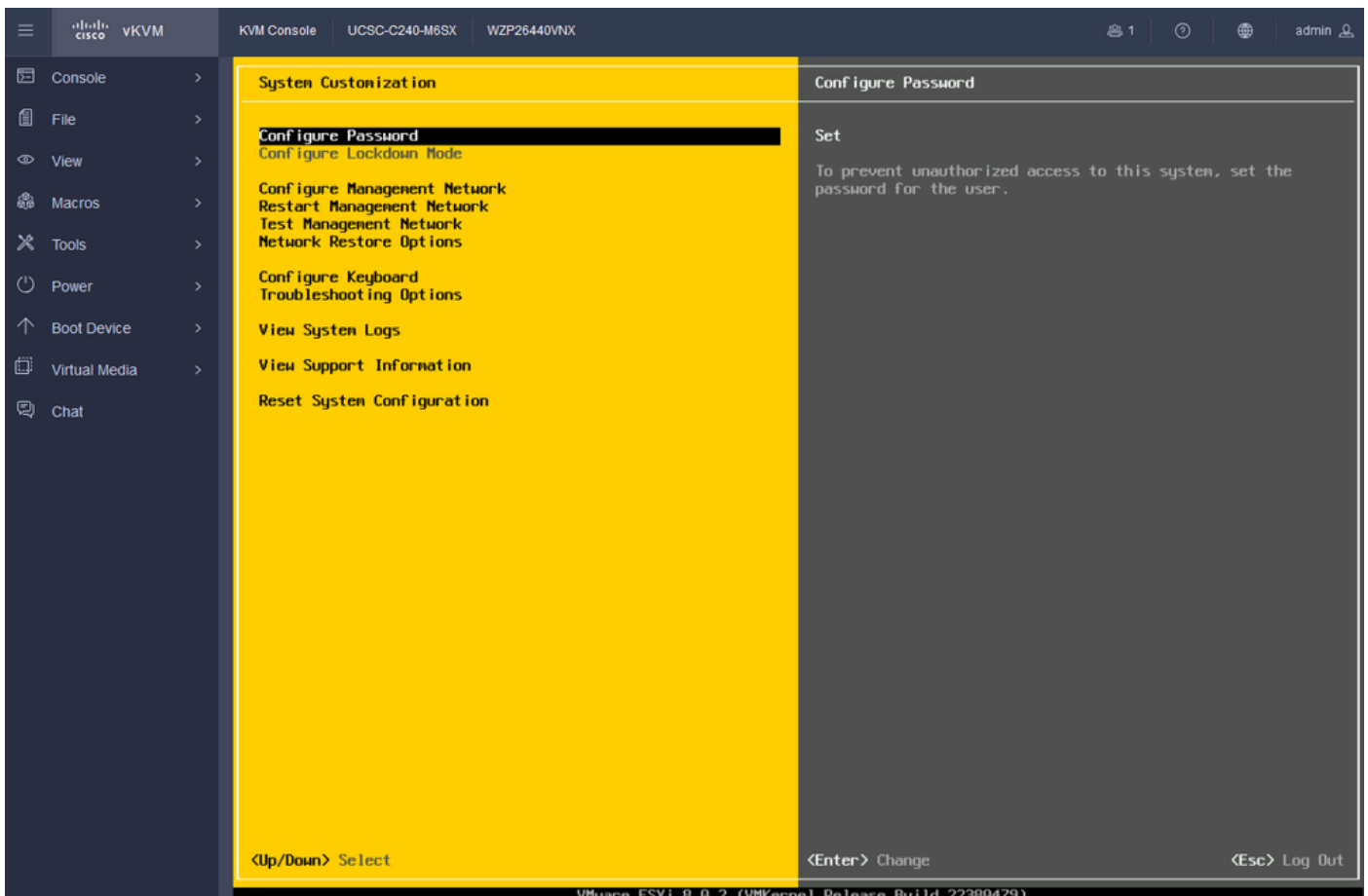
Beginscherm ESXi

Stap 20. Voer de waarden in om in te loggen. Wachtwoord is aangemaakt bij Installeren.



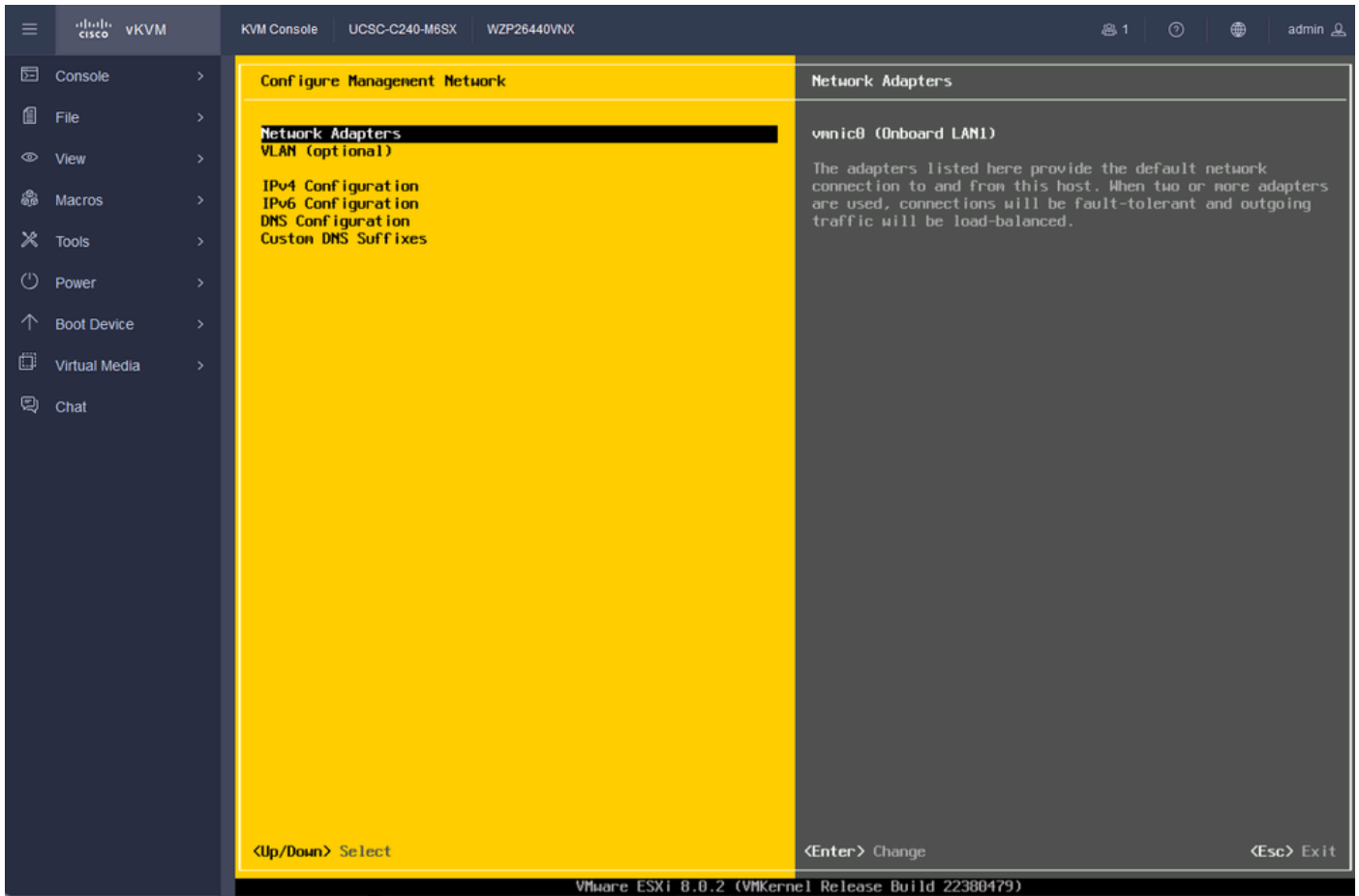
Scherm voor inloggen bij ESXi

Stap 21. U wordt voorgesteld met de Systeemaanpassing. Kies Beheer Netwerk configureren en druk op ENTER.



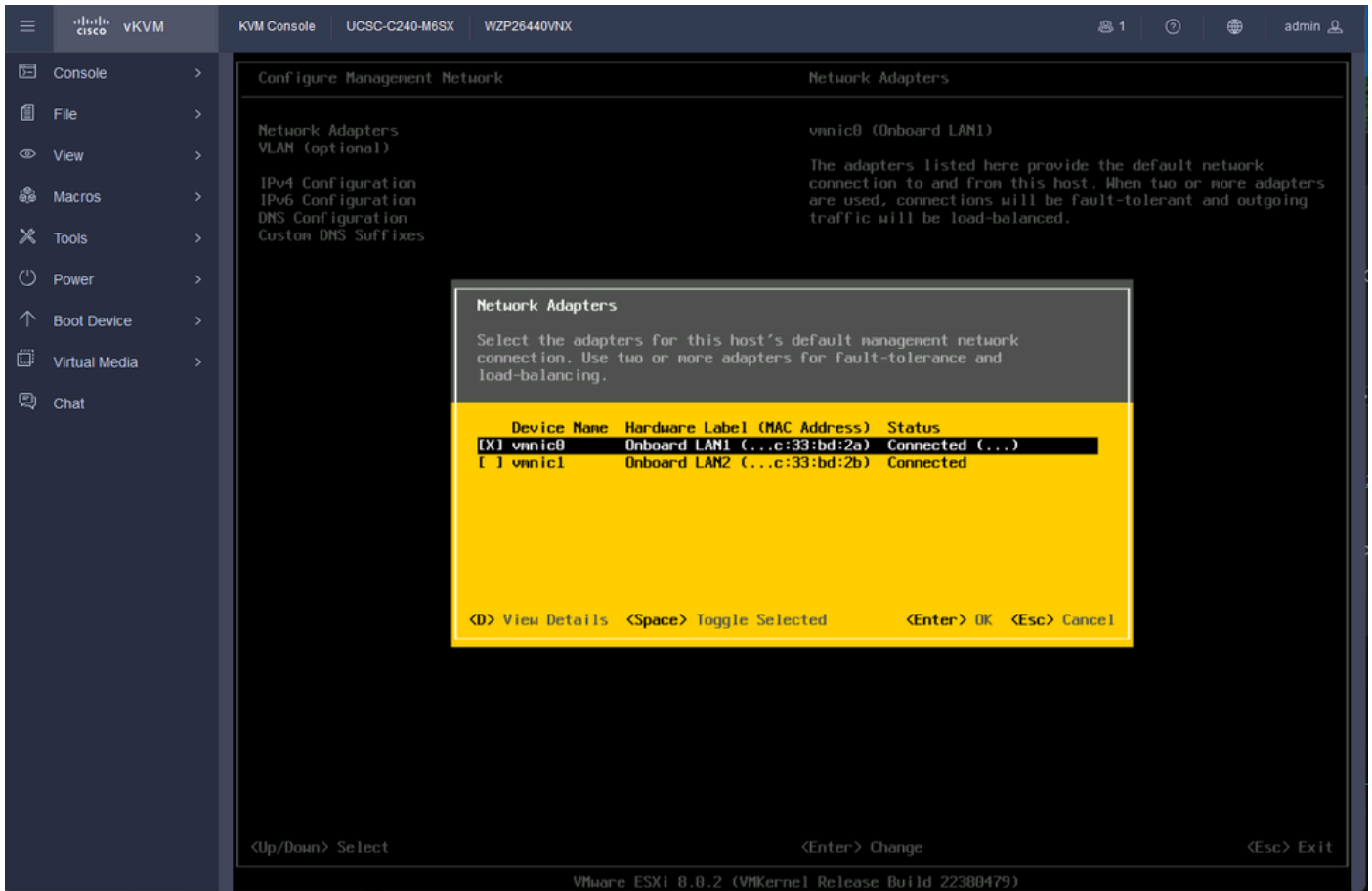
ESXi-configuratiebeheer

Stap 22. Kies Netwerkadapters en druk op ENTER.



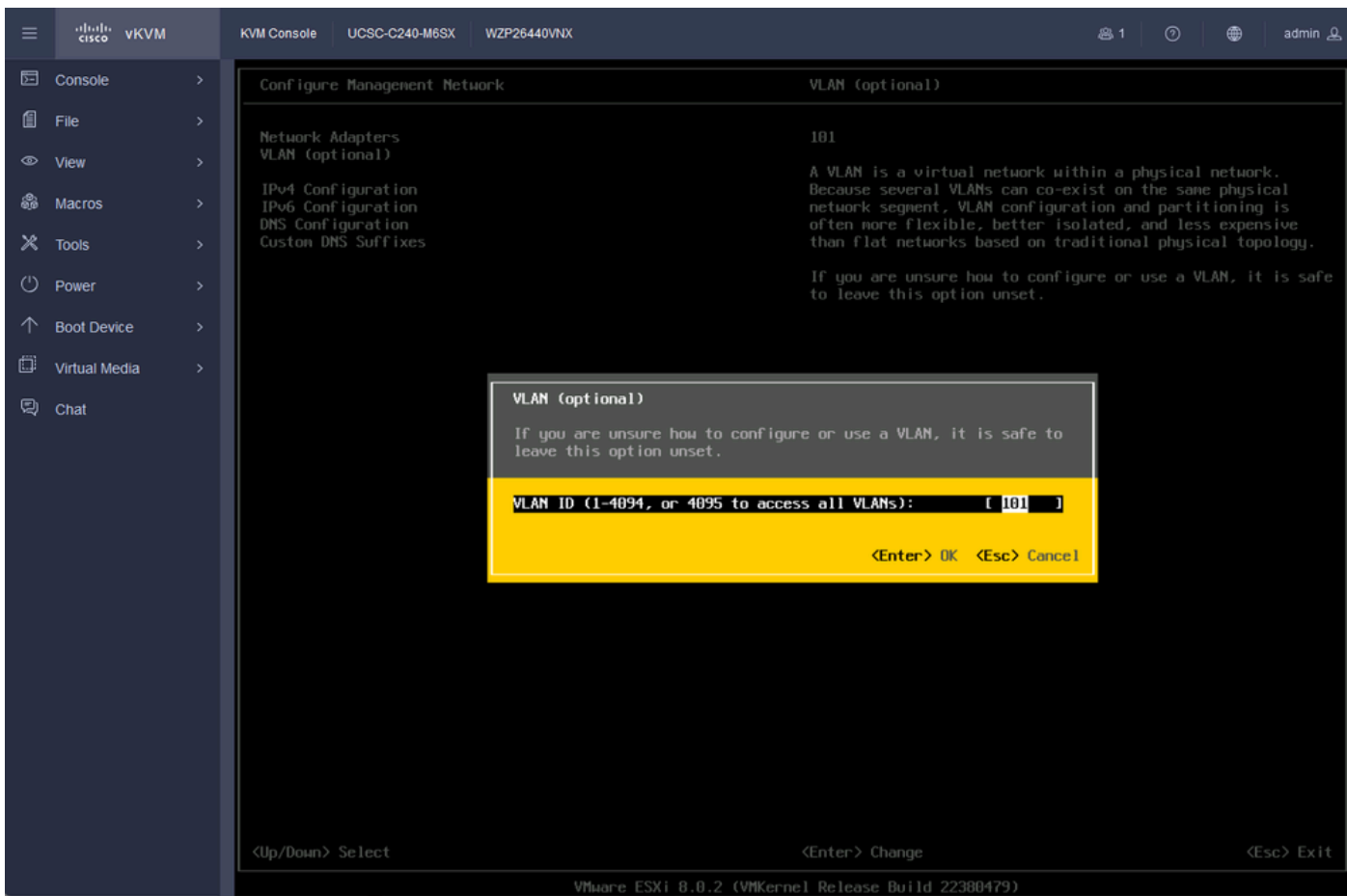
ESXi-beheerconfiguratie

Stap 23. Selecteer de netwerkadaptor voor beheer met de spatiebalk en druk op ENTER.



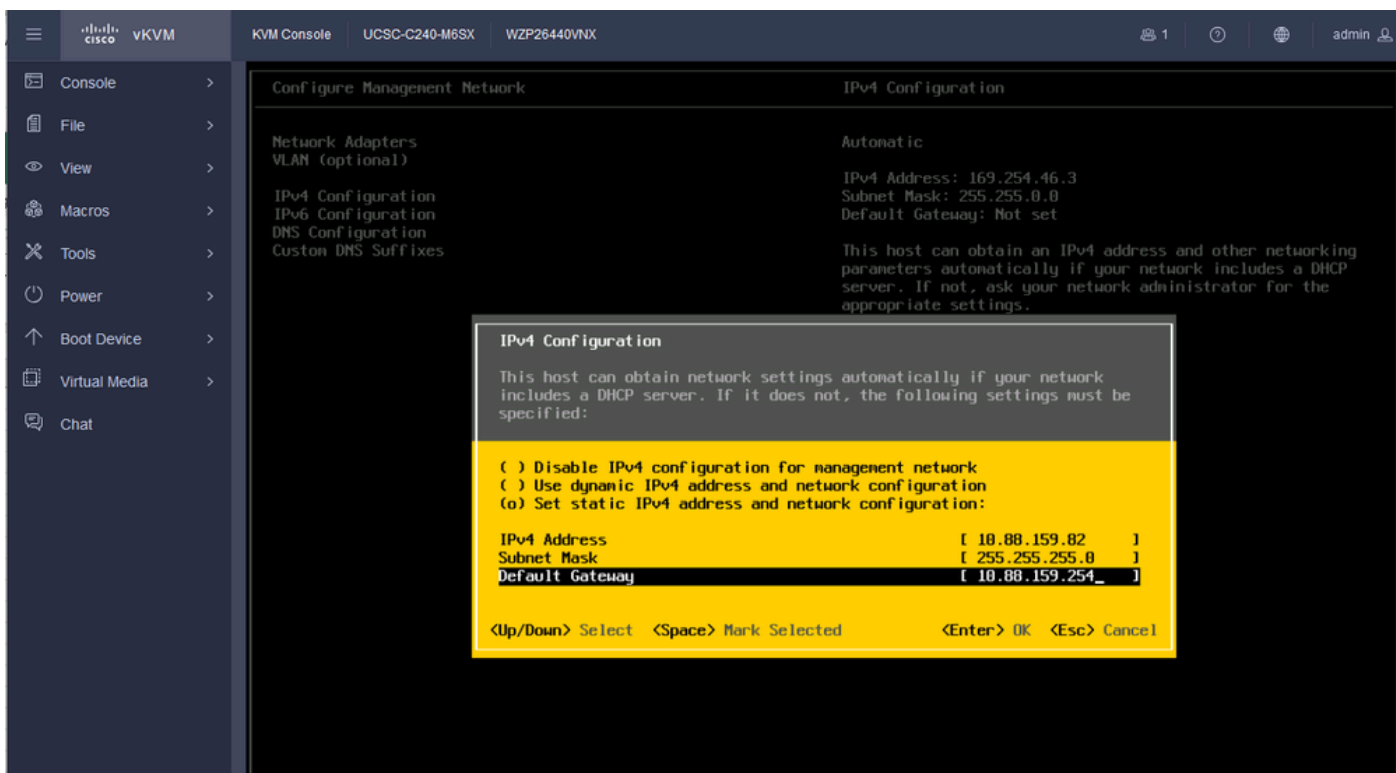
Selectie van netwerkadapter

Stap 24. Kies VLAN (optioneel) en voer indien nodig de waarden in en druk op ENTER.



VLAN-configuratie

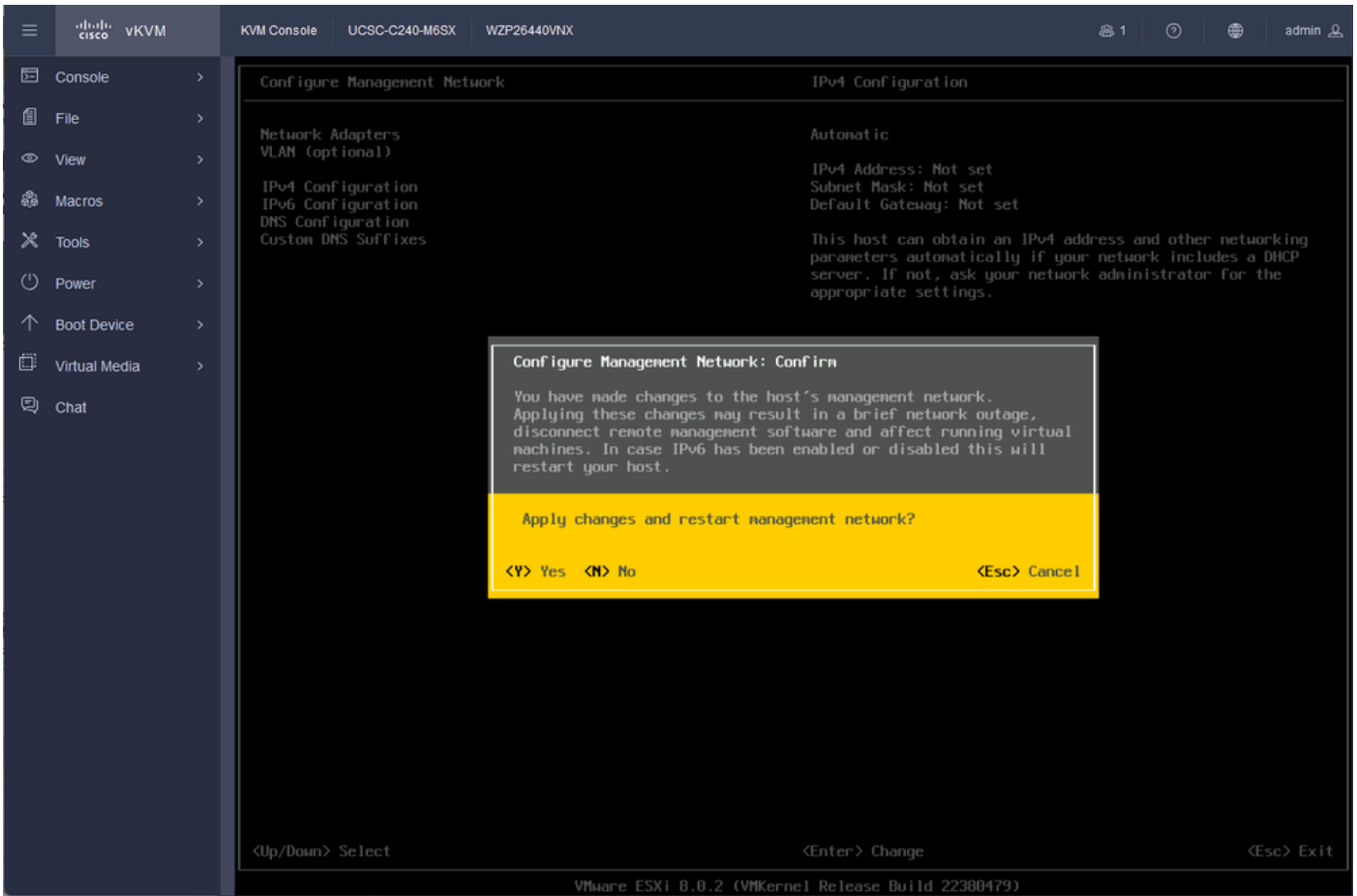
Stap 25. Kies IPV4 Configuration, voer de waarden in en druk op ENTER.



IPV4-configuratie

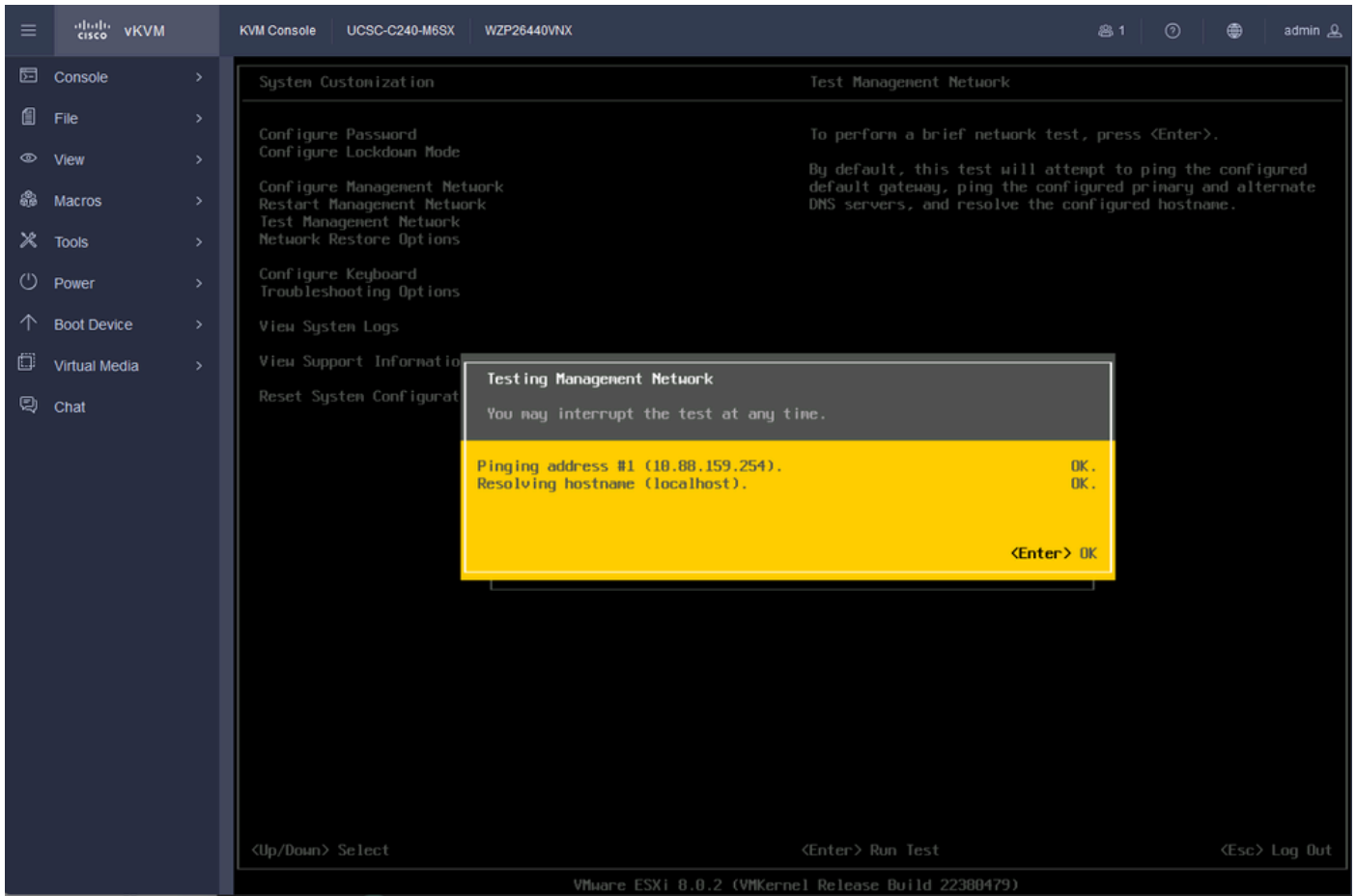


Stap 26. Gebruik de Y-toets om het beheernetwerk te accepteren en opnieuw te starten.



IPV4 Config - opslaan

Stap 27. Kies Test Management Network om de communicatie te testen en druk op ENTER om af te sluiten.



Test Management Network

## Verifiëren

Er is momenteel geen verificatieprocedure beschikbaar voor deze configuratie.

## Problemen oplossen

Er is momenteel geen specifieke troubleshooting-informatie beschikbaar voor deze configuratie.

## Over deze vertaling

Cisco heeft dit document vertaald via een combinatie van machine- en menselijke technologie om onze gebruikers wereldwijd ondersteuningscontent te bieden in hun eigen taal. Houd er rekening mee dat zelfs de beste machinevertaling niet net zo nauwkeurig is als die van een professionele vertaler. Cisco Systems, Inc. is niet aansprakelijk voor de nauwkeurigheid van deze vertalingen en raadt aan altijd het oorspronkelijke Engelstalige document ([link](#)) te raadplegen.