

# Installeer Secure Web Applicatie op VMware ESXi

## Inhoud

---

[Inleiding](#)

[Voorwaarden](#)

[Vereisten](#)

[Gebruikte componenten](#)

[ESXi van VMware](#)

[De afbeelding downloaden](#)

[Setup SWA installeren](#)

[Gerelateerde informatie](#)

---

## Inleiding

In dit document worden de stappen beschreven die moeten worden uitgevoerd om de Secure Web Applicatie (SWA) op VMware ESXi te installeren.

## Voorwaarden

### Vereisten

Cisco raadt kennis van de volgende onderwerpen aan:

- Toediening van SWA.
- Fundamentele netwerkbeginselen.
- VMware ESXi-beheer.

Cisco raadt u aan het volgende te doen:

- VMware ESXi geïnstalleerd.
- Administratieve toegang tot de VMware ESXi.
- Geldige Cisco-account voor downloaden van het SWA-beeldbestand.

### Gebruikte componenten

Dit document is niet beperkt tot specifieke software- en hardware-versies.

De informatie in dit document is gebaseerd op de apparaten in een specifieke laboratoriumomgeving. Alle apparaten die in dit document worden beschreven, hadden een opgeschoonde (standaard)configuratie. Als uw netwerk live is, moet u zorgen dat u de potentiële impact van elke opdracht begrijpt.

# ESXi van VMware

VMware ESXi is een hoogwaardige hypervisor op bedrijfsniveau die door VMware is ontwikkeld en waarmee virtuele machines direct op fysieke hardware efficiënt kunnen worden gemaakt en beheerd. ESXi is een bare-metal hypervisor die werkt zonder dat er een basisbesturingssysteem nodig is, wat resulteert in gestroomlijnde prestaties en een beter gebruik van bronnen. Dit maakt het een ideaal platform voor het hosten van verschillende soorten gevirtualiseerde toepassingen en services, waardoor het een stabiele en veilige omgeving biedt voor IT-infrastructuur voor bedrijven.

Dit artikel begeleidt u bij het stapsgewijze proces voor de installatie van Cisco Web Security Appliance (WSA) op VMware ESXi. Cisco WSA is een uitgebreide oplossing voor webbeveiliging die is ontworpen om organisaties te beschermen tegen een brede reeks op internet gebaseerde bedreigingen door webverkeer te bewaken en te controleren. De gedetailleerde handleiding bestrijkt alles, van de initiële installatie van de ESXi-omgeving tot de configuratie van Cisco WSA, zodat uw netwerk is beveiligd met geavanceerde webbeveiligingsfuncties. Of u nu nieuw bent op het gebied van virtualisatie of een ervaren IT-professional, deze handleiding biedt de noodzakelijke stappen om Cisco WAAS met succes te implementeren op ESXi.

## De afbeelding downloaden

Om de gewenste en nieuwste SWA Images te downloaden, gebruikt u deze stappen:

Stap 1. Navigeer naar <https://software.cisco.com/>.

Stap 2. Log in met uw Cisco-account.

Stap 3. Kies Toegang tot downloads.

InternalTestDemoAccount18.cisco.com



# Cisco Software Central

Access everything you need to activate and manage your Cisco Smart Licenses.

## Download and manage

### Smart Software Manager

Track and manage your licenses. Convert traditional licenses to Smart Licenses.

[Manage licenses >](#)

### Download and Upgrade

Download new software or updates to your current software.

[Access downloads >](#)

### Traditional Licenses

Generate and manage PAK-based and other device licenses, including demo licenses.

[Access LRP >](#)

Afbeelding - Cisco Software Central

Stap 4. Zoek naar "Secure Web applicatie virtueel".

🔍 Products & Services Support How to Buy Training & Events Partners Employees
Amirhossein Mojjarrad 🔍 🛒 🔄 🗣️ ?

## Software Download

### My Previous Downloads

Product	Software Type	Latest Release	Last Downloaded
Secure Web Appliance Virtual	AsyncOS for WSA	15.2.1 MD	15.2.0(GD)
Secure Web Appliance Virtual	AsyncOS for WSA	15.2.1 MD	14.5.1 MD
Secure Web Appliance Virtual	AsyncOS for WSA	15.2.1 MD	14.5.1 MD

[View all 9 Downloads >](#)

### Most Popular

**Most Popular for Web Security**

- Secure Web Appliance Virtual :14.5.1MD :As
- Secure Web Appliance Virtual :15.2.1 MD :As
- Secure Web Appliance Virtual :14.0.1 GD :As
- Secure Web Appliance Virtual :14.0.5 MD :As
- Secure Web Appliance Virtual :15.2.0(GD) :A:
- Secure Web Appliance Virtual :15.0.1 MR :As

### Select a Product

✕

Downloads Home / Security / Web Security

- Cloud and Systems Management
- Collaboration Endpoints
- Conferencing
- Connected Safety and Security
- Contact Center
- Data Center Networking
- Hyperconverged Infrastructure
- IOS and NX-OS Software

- Email Security
- Endpoint Security
- Firewalls
- Intrusion Prevention System (IPS)
- Network Security
- Network Visibility and Segmentation
- Next-Generation Intrusion Prevention System (NGIPS)
- Security Management

- Secure Email and Web Manager
- Secure Email and Web Manager Virtual
- Secure Web Appliance
- Secure Web Appliance Virtual
- Umbrella

Afbeelding - Virtuele applicatie voor Secure Web

Stap 5. Kies AsyncOS voor WSA.

# Software Download

Downloads Home / Security / Web Security / Secure Web Appliance Virtual

Select a Software Type

- AsyncOS for WSA
- Cisco Advanced Web Security Reporting

Afbeelding - Kies AsyncOS voor WSA

Stap 6. Kies uw gewenste versie.

Stap 7. Download het Virtual SWA Image-bestand dat is gekoppeld aan het model dat u wilt installeren.

# Software Download

Downloads Home / Security / Web Security / Secure Web Appliance Virtual / AsyncOS for WSA- 15.2.1 MD(MD)

Search...

Expand All Collapse All

**Release**

Suggested Release

- 14.5.1MD(MD)

Latest Release

- 15.2.1 MD(MD)**
- 14.5.3 MD(MD)
- 12.5.6 MD(MD)
- 11.8.3(MD)

All Release

- 15
- 14
- 12
- 11

Config Migration

## Secure Web Appliance Virtual

Release 15.2.1 MD **MD**

▲ My Notifications

File Information	Release Date	Size
coeus-15-2-1-011-S1000V.qcow2.tgz KVM build qcow image	14-Oct-2024	4683.31 MB
coeus-15-2-1-011-S1000V.qcow2.tgz		
coeus-15-2-1-011-S1000V.vhdx.tgz Hypervisor image	14-Oct-2024	4688.42 MB
coeus-15-2-1-011-S1000V.vhdx.tgz		
<b>Cisco Web Security Virtual Appliance S1000V</b>	14-Oct-2024	4826.82 MB
coeus-15-2-1-011-S1000V.zip		
coeus-15-2-1-011-S1000V.qcow2.tgz KVM build qcow image	14-Oct-2024	4683.05 MB
coeus-15-2-1-011-S1000V.qcow2.tgz		
coeus-15-2-1-011-S1000V.vhdx.tgz Hypervisor Image	14-Oct-2024	4686.41 MB
coeus-15-2-1-011-S1000V.vhdx.tgz		

Vmware ESXi Image   
 KVM Image   
 Microsoft Hyper-V Image

Version   
 Model

Afbeelding - Het beeldbestand downloaden

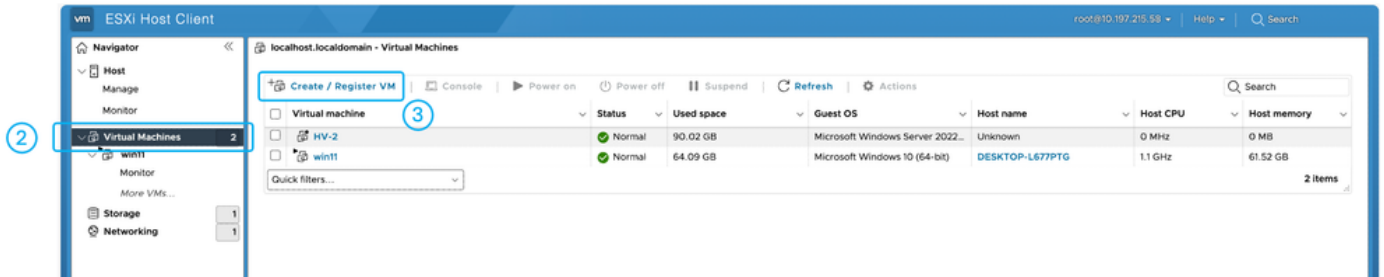
## Setup SWA installeren

Gebruik deze stappen om de SWA op ESXi te installeren:

Stap 1. Meld u aan bij de ESXi-beheerconsole.

Stap 2. Selecteer "Virtuele machines" in het linkermenu.

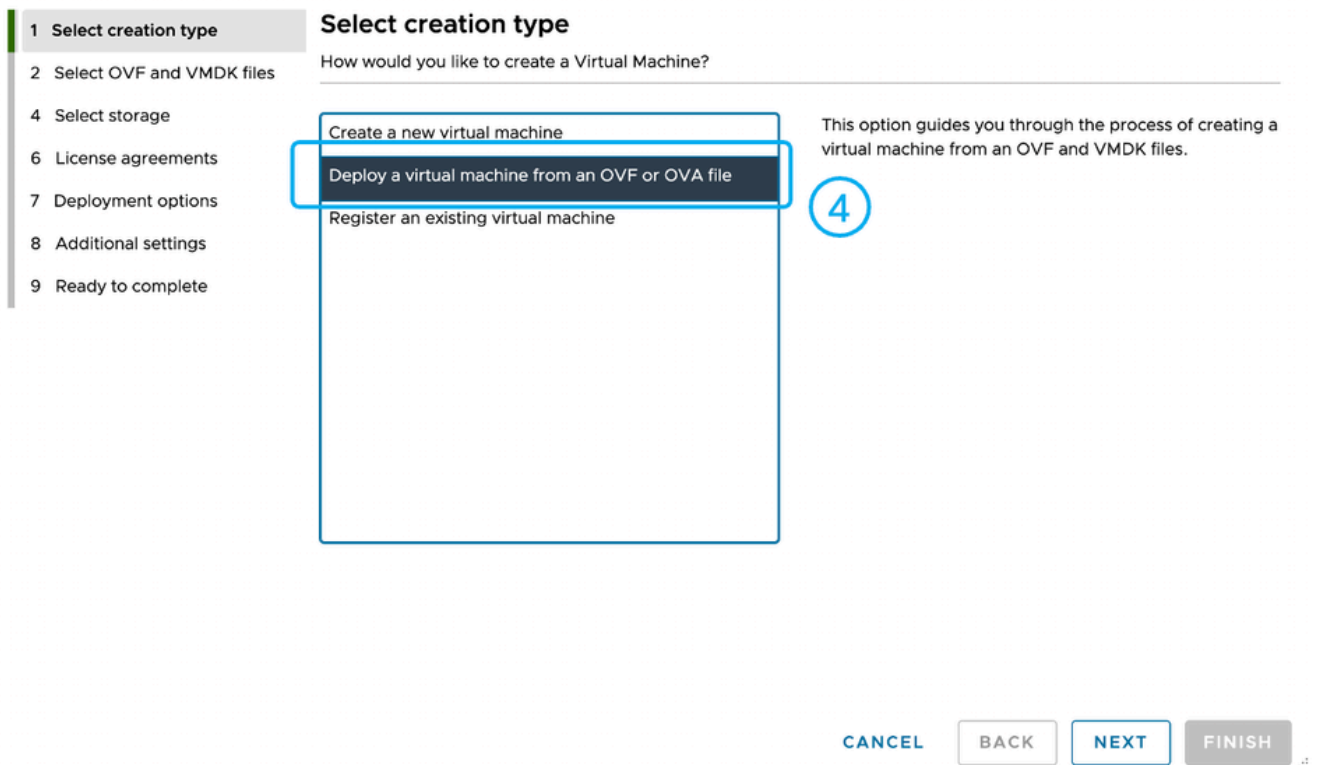
Stap 3. Kies VM maken / nieuw registreren.



Afbeelding - VM maken

Stap 4. Kies Een virtuele machine implementeren uit een OVF- of OVA-bestand en klik op Volgende.

+ New virtual machine



Afbeelding - Kies een VM implementeren uit OVA-bestand

Stap 5. Kies een naam voor uw virtuele machine.

Stap 6. Upload de bestanden .VMDK en .OVF die uit het pakket Cisco Software Download zijn geëxtraheerd en klik op Volgende.

**1 Select creation type**

**2 Select OVF and VMDK files**

4 Select storage

6 License agreements

7 Deployment options

8 Additional settings

9 Ready to complete

### Select OVF and VMDK files

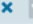

Select the OVF and VMDK files or OVA for the VM you would like to deploy

Enter a name for the virtual machine. 5

WSA-15-2-1-011

Virtual machine names can contain up to 80 characters and they must be unique within each ESXi instance.

6

- x  coeus-15-2-1-011-S100V.ovf
- x  coeus-15-2-1-011-S100V-disk-0.vmdk

CANCEL BACK NEXT FINISH

Afbeelding -Upload de OVF en VMDK bestanden naar ESXi

Stap 7. Selecteer de Datastore die u wilt hosten de nieuwe virtuele machine bestanden, en klik vervolgens op Volgende.

**1 Select creation type**

**2 Select OVF and VMDK files**

**4 Select storage**

6 License agreements

7 Deployment options

8 Additional settings

9 Ready to complete

### Select storage

Select the storage type and datastore

Standard Persistent Memory

Select a datastore for the virtual machine's configuration files and all of its virtual disks.

Name	Capacity	Free	Type	Thin provisic	Access
datastore1	2.06 TB	1.95 TB	VMFS6	Supported	Single

1 items

7

CANCEL BACK NEXT FINISH

Afbeelding - Selecteer de datastore

Stap 8. Selecteer de gewenste Virtual Switch voor elke Virtual Network Interface Card.

Stap 9. Selecteer Thick Disk Provisioning (aanbevolen voor betere prestaties) en klik op Volgende.

+ New virtual machine - WSA-15-2-1-011

**1 Select creation type**  
**2 Select OVF and VMDK files**  
**4 Select storage**  
**7 Deployment options**  
9 Ready to complete

### Deployment options

Select deployment options

Network mappings

M1	VM Network
P1	VM Network
P2	VM Network
T1	VM Network
T2	VM Network

Disk provisioning  Thin  Thick

Power on automatically

CANCEL BACK NEXT FINISH

Afbeelding - Selecteer het type Virtual Switch en Provisioning

Stap 10. Controleer de configuratie en klik vervolgens op Voltooien.


Stap 11. Wacht tot de taken zijn voltooid. Bekijk de voortgang vanuit het venster Recente taken.

The screenshot shows the ESXi Host Client interface. The main window displays a list of virtual machines. The 'Recent tasks' window is open at the bottom, showing the progress of several tasks.

Virtual machine	Status	Used space	Guest OS	Host name	Host CPU	Host memory
HV-2	Nor...	90.02 GB	Microsoft Windows Ser...	Unknown	0 MHz	0 MB
win11	Nor...	64.09 GB	Microsoft Windows 10 (...)	DESKTOP-L677PTG	1.1 GHz	61.52 GB
WSA-15-2-1-011	Nor...	0 B	FreeBSD (64-bit)	Unknown	0 MHz	0 MB

Task	Target	Initiator	Queued	Started	Result	Completed
Upload disk - coeus-15-2-1-011-5100V-d...	WSA-15-2-1-011	root	11/01/2024 21:30:41	11/01/2024 21:30:41		Running... 1 %
Create VM	WSA-15-2-1-011	root	11/01/2024 21:11:27	11/01/2024 21:11:27	Completed successfully	11/01/2024 21:11:29
Import VApp	Resources	root	11/01/2024 21:11:27	11/01/2024 21:11:27		Running... 1 %

 Tip: Om de SWA te installeren bezoek vriendelijk: [Configureren Secure Web applicatie Initial Setup](#)

---

## Gerelateerde informatie

- [Gebruikershandleiding voor AsyncOS 15.2 voor Cisco Secure Web applicatie](#)
- [Installatiehandleiding voor Cisco Secure Email and Web Virtual Appliance](#)
- [Eerste configuratie van Secure Web applicatie configureren](#)
- [Aangepaste URL-categorieën configureren in applicatie voor beveiligd web - Cisco](#)
- [Best practices voor beveiligde web applicatie gebruiken](#)
- [Firewall voor beveiligde web applicatie configureren](#)
- [Configureren van decryptie-certificaat in beveiligde web applicatie](#)
- [SNMP in SWA configureren en problemen oplossen](#)
- [SCP Push Logs in Secure Web Applicatie configureren met Microsoft Server](#)
- [Schakel specifieke YouTube Channel/Video en Blokkeer rest van YouTube in SWA](#)
- [HTTPS-toegangslogindeling begrijpen in Secure Web-applicatie](#)
- [Logbestanden van beveiligde web-applicatie openen](#)
- [Verificatie via bypass in beveiligde web-applicatie](#)
- [Blokverkeer in beveiligde web-applicatie](#)
- [Mis Microsoft Updates Traffic in Secure Web applicatie](#)



## Over deze vertaling

Cisco heeft dit document vertaald via een combinatie van machine- en menselijke technologie om onze gebruikers wereldwijd ondersteuningscontent te bieden in hun eigen taal. Houd er rekening mee dat zelfs de beste machinevertaling niet net zo nauwkeurig is als die van een professionele vertaler. Cisco Systems, Inc. is niet aansprakelijk voor de nauwkeurigheid van deze vertalingen en raadt aan altijd het oorspronkelijke Engelstalige document ([link](#)) te raadplegen.