

# WLAN-gebruikers configureren in Cisco draadloos access point

## Doel

Het doel van dit document is om u te tonen hoe u Wireless Local Area Network (WLAN) gebruikers in Cisco Business Wireless (CBW) access point (AP) kunt configureren.

Als u niet bekend bent met termen in dit document, raadpleegt u [Cisco Business: Lijst van termen van nieuwe termen](#).

## Toepasselijke apparaten | Versie firmware

- 140 AC ([gegevensblad](#)) | 10.0.1.0 ([laatste download](#))
- 145 AC ([informatieblad](#)) | 10.0.1.0 ([laatste download](#))
- 240 AC ([gegevensblad](#)) | 10.0.1.0 ([laatste download](#))

## Inleiding

Als u WLAN-gebruikers wilt configureren in uw CBW AP, bent u op de juiste plaats gekomen! De CBW APs ondersteunen de nieuwste 802.11ac Wave 2 standaard voor hogere prestaties, grotere toegang en hoger-dichtheid netwerken. Zij leveren toonaangevende prestaties met zeer veilige en betrouwbare draadloze verbindingen, voor een robuuste, mobiele eindgebruikerservaring.

Een WLAN implementeert een flexibel datacommunicatiesysteem vaak ter versterking van in plaats van ter vervanging van een bekabeld LAN binnen een gebouw of op een campus. WLAN's gebruiken radiofrequentie om gegevens via de ether te verzenden en ontvangen, waardoor de noodzaak van bekabelde verbindingen wordt geminimaliseerd.

Als u klaar bent om WLAN-gebruikers op uw CBW AP te configureren, beginnen we dan!

## Inhoud

- [WLAN-gebruikers bekijken en beheren](#)
- [Een WLAN-gebruiker toevoegen](#)
- [Een WLAN-gebruiker bewerken](#)
- [Een WLAN-gebruiker verwijderen](#)


## WLAN-gebruikers bekijken en beheren

In dit ingesloten gedeelte worden tips voor beginners gemarkeerd.


## Inloggen

Log in op de webgebruikersinterface (UI) van de primaire AP. Om dit te doen, open een web browser en voer `https://ciscobusiness.cisco` in. U kunt een waarschuwing ontvangen voordat u doorgaat. Voer uw aanmeldingsgegevens in. U kunt ook toegang krijgen tot de primaire AP door `https://[ipaddress]` (van de primaire AP) in een webbrowsert te voeren.

## Tips voor gereedschap

Als u vragen hebt over een veld in de gebruikersinterface, controleert u op een snijpunt dat er als volgt uitziet: 

## Problemen met de locatie van het pictogram Hoofdmenu uitvouwen?

Navigeer naar het menu aan de linkerkant van het scherm, als u de menuknop niet ziet, klik dan op dit pictogram om het zijbalkmenu te openen. 

## Cisco Business-app

Deze apparaten hebben metgezelapps die bepaalde beheerfuncties delen met de web gebruikersinterface. Niet alle functies in de gebruikersinterface van het web zijn in de app beschikbaar.

[iOS-app downloaden](#) [Android-app downloaden](#)

## Veelgestelde vragen

Als u nog steeds onbeantwoorde vragen hebt, kunt u ons vaak gestelde vragen document controleren. [FAQ](#)

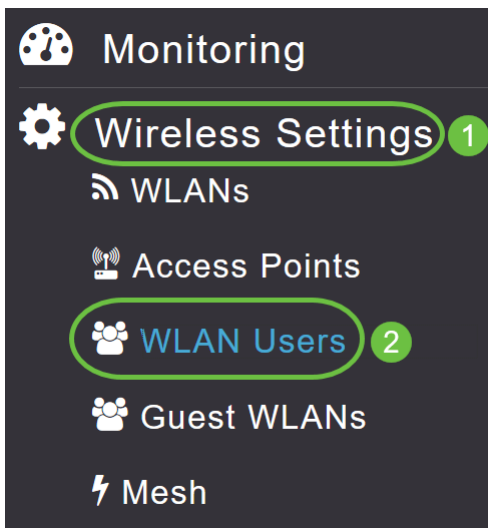
U kunt WLAN-gebruikers alleen bekijken en beheren voor WAP2 Enterprise- en Guest WLAN met lokale gebruikersrekeningen als toegangstypen.

Om uw CBW-netwerk te gebruiken, dient een draadloze client verbinding te maken met een WLAN in het netwerk.

Om aan te sluiten op een WLAN, zal de draadloze client de gebruikersreferenties moeten gebruiken die voor die WLAN zijn ingesteld. Als dit WLAN WAP2-persoonlijk als beveiligingsbeleid gebruikt, moet de gebruiker de juiste WAP2-PSK-set voor die WLAN op de primaire AP leveren. Als het beveiligingsbeleid is ingesteld op WAP2-Enterprise/Local User-account, moet de gebruiker een geldige gebruikersidentiteit en het bijbehorende wachtwoord opgeven.

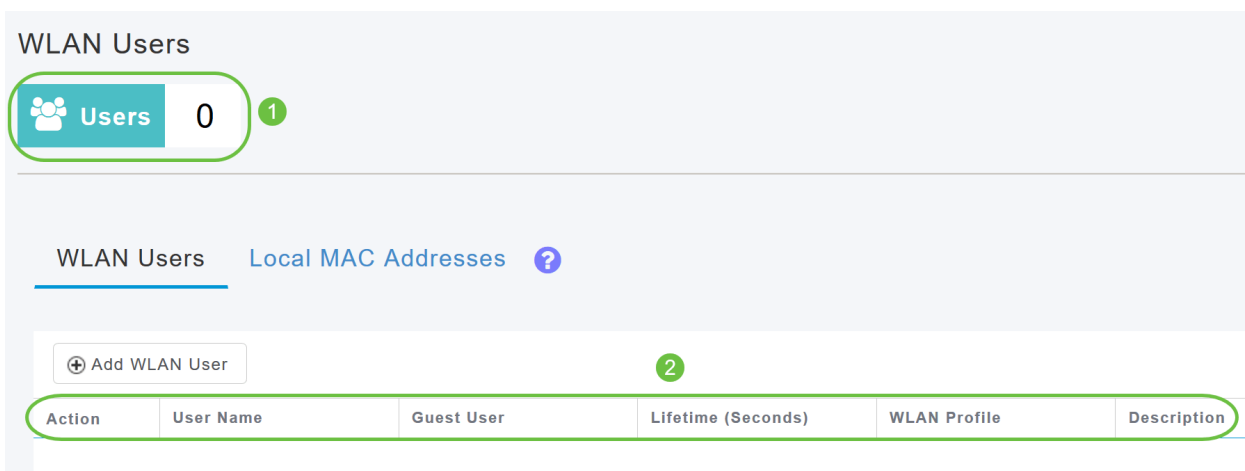
In het venster WLAN-gebruikers kunt u verschillende gebruikers en hun respectievelijke gebruikersreferenties instellen voor de verschillende WLAN's in het draadloze netwerk van CBW AP. Dit zijn lokale gebruikers die geauthentiseerd zijn door de Primaire AP met WAP2-PSK.

Om WLAN-gebruikers te bekijken en beheren, kiest u **draadloze instellingen > WLAN-gebruikers**.



Het WLAN-gebruikersvenster wordt weergegeven samen met het totale aantal WLAN-gebruikers dat op de primaire AP wordt ingesteld. Tevens worden alle WLAN-gebruikers in het netwerk opgeroepen, samen met de volgende details:

- *Gebruikersnaam* - naam van de WLAN-gebruiker.
- *Guest-gebruiker* - Geeft een gastgebruikersaccount aan als de knop toggle is ingeschakeld. Deze gebruikersaccount heeft een beperkte geldigheid van 86400 seconden (of 24 uur) vanaf het tijdstip van aanmaak.
- *WLAN-profiel* - de WLAN's waarmee de gebruiker verbinding kan maken.
- *Beschrijving* - Aanvullende informatie of opmerkingen over de gebruiker.



## Een WLAN-gebruiker toevoegen

### Stap 1

Als u een WLAN-gebruiker wilt toevoegen, klikt u op **WLAN-gebruiker toevoegen**.

## WLAN Users



Users

0

WLAN Users

Local MAC Addresses



+ Add WLAN User

Action	User Name	Guest User
--------	-----------	------------

### Stap 2

Specificeer de volgende details:

- *Gebruikersnaam* - Specificeer een naam voor de WLAN-gebruikersaccount.
- *Guest-gebruiker* - Schakel de knop schuifschakelaar in als dit een gast WLAN-gebruikersaccount is. U kunt ook de geldigheid van deze rekening specificeren vanaf het tijdstip van het creëren, in seconden, in het veld *Lifetime*. De standaardwaarde is 8640 seconden (dat is 24 uur). U kunt een levenswaarde van 60 tot 31536000 seconden specificeren (dat wil zeggen, 1 minuut tot 1 jaar).
- *WLAN-profiel* - selecteer de WLAN-functie waarmee de gebruiker verbinding kan maken. Kies in de vervolgkeuzelijst een bepaalde WLAN of kies Any WLAN om deze account toe te passen voor alle WLAN's die zijn geïnstalleerd op de primaire AP. Deze vervolgkeuzelijst wordt bevolkt met de WLAN's die zijn geconfigureerd onder *Draadloze instellingen > WLAN's*.
- *Nieuw wachtwoord* - het wachtwoord dat moet worden gebruikt bij de verbinding met een WLAN.
- *Wachtwoord bevestigen* - Voer het wachtwoord opnieuw in om het te bevestigen.
- *Wachtwoord tonen* - U kunt ervoor kiezen het wachtwoord weer te geven door de knop van de schuifschakelaar in te schakelen.
- *Beschrijving* - Aanvullende informatie of opmerkingen voor de gebruiker.

Klik op **Apply** (Toepassen).

## Add WLAN User

**User Name**

**Guest User**

**Lifetime (Seconds)**

**WLAN Profile**  ▼

**New Password**

**Confirm Password**

**Show Password**

**Description**

2

Apply



Cancel

## Een WLAN-gebruiker bewerken

Als u een WLAN-gebruiker wilt bewerken, klikt u op het pictogram **Bewerken** naast de WLAN-gebruiker, wier gegevens u wilt wijzigen en de gewenste wijzigingen aanbrengen.

WLAN Users [Local MAC Addresses](#) ?

[+ Add WLAN User](#)

Action	User Name	Guest User	Lifetime (Seconds)	WLAN Profile	Description
 	Test1	Yes	86400	Any WLAN/RLAN	guest1



## Een WLAN-gebruiker verwijderen

### Stap 1

Als u een WLAN-gebruiker wilt verwijderen, klikt u op het pictogram **Verwijderen** naast de WLAN-gebruiker die u wilt verwijderen.

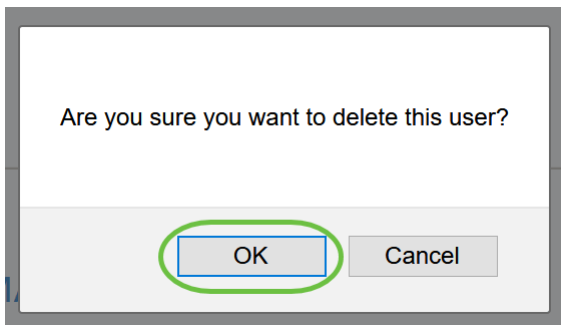
WLAN Users [Local MAC Addresses](#) ?

[+ Add WLAN User](#)

Action	User Name	Guest User	Lifetime (Seconds)	WLAN Profile	Description
 	Test1	Yes	86400	Any WLAN/RLAN	guest1

### Stap 2

Klik op **OK** in het dialoogvenster voor bevestiging.



## Conclusie

Daar heb je het! U hebt nu de stappen geleerd om WLAN-gebruikers in uw CBW APs te configureren. Raadpleeg voor meer geavanceerde configuraties de *Cisco Business Wireless Access Point Management-gids*.

[Veelgestelde vragen](#) [Straal upgrade van firmware](#) [RLAN's](#) [Toepassingsprofielen](#) [Clientprofielen](#) [Primaire AP-tools](#) [Umbrella](#) [WLAN-gebruikers](#) [Vastlegging](#) [traffic shaping](#) [Rogues](#) [Interferiers](#) [Configuratie-beheer](#) [mesh-poortconfiguratie](#) [Welkom bij CBW mesh-netwerken](#) [Guest Network met e-mailverificatie en RADIUS-accounting](#) [Probleemoplossing](#) [Een Draytek-router met CBW gebruiken](#)