

Software voor herstel verkrijgen en uitvoeren op de CUCM-VM

Inhoud

[Inleiding](#)

[Achtergrondinformatie](#)

[Download Herstelsoftware ISO Image](#)

[ISO-afbeelding uploaden naar de ESXi Datastore](#)

[Vereiste VM-instellingen voorafgaand aan herstel](#)

[Vereisten na herstel](#)

Inleiding

Dit document beschrijft hoe de herstelsoftware voor Cisco Unified Communications Manager (CUCM) moet worden verkregen en uitgevoerd.

Achtergrondinformatie

Dit document beschrijft hoe de herstelsoftware voor de Cisco Unified Communications Manager (CUCM) moet worden verkregen en uitgevoerd, evenals de wijzigingen die voor en na het herstel in de instellingen van de virtuele machine (VM) moeten worden aangebracht.

De ISO-afbeeldingen van de herstelsoftware worden opgeslagen in de ESXi-datastore.

Datastores zijn logische containers, analoog aan bestandssystemen, die de details van elk opslagapparaat verbergen en een uniform model bieden voor de opslag van VM-bestanden. Datastores kunnen ook worden gebruikt om ISO-afbeeldingen, VM-sjablonen en floppy-afbeeldingen op te slaan.

De vSphere-client wordt gebruikt om toegang te krijgen tot de verschillende typen opslagapparaten die uw ESXi-host ontdekt, en om datastores op deze apparaten te implementeren.

Download Herstelsoftware ISO Image

Zo verkrijgt u het ISO-image van de herstelsoftware:

1. Ga vanuit de startpagina van Cisco naar **Downloads - startpagina > Producten > Unified Communications > Call Control > Unified Communications Manager (CallManager)**.
2. Klik op de juiste CUCM-versie en download de **herstelsoftware**:

Select a Software Type:

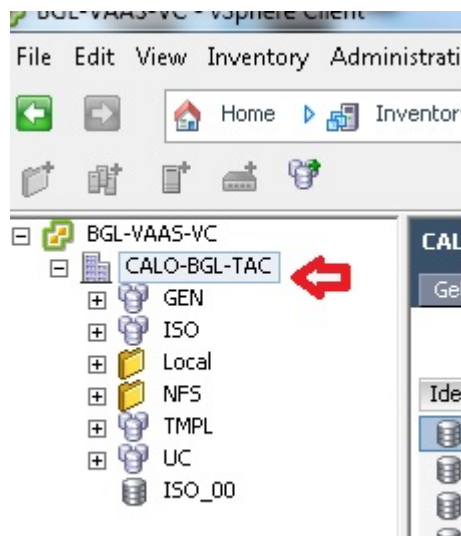


3. Download de Recovery Software ISO-afbeelding en sla deze op in de **ESXi Datastore**.

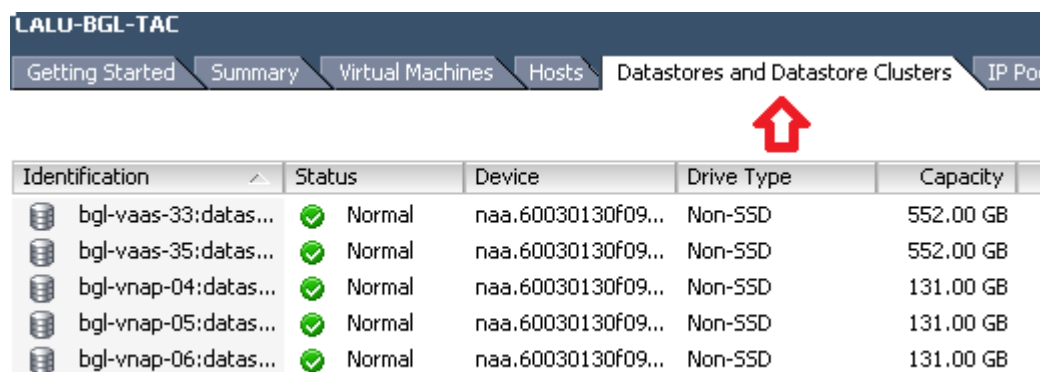
ISO-afbeelding uploaden naar de ESXi Datastore

Voltooi deze stappen om de ISO-image van de herstelsoftware naar de datastore te uploaden via de vSphere-client versie 5.0:

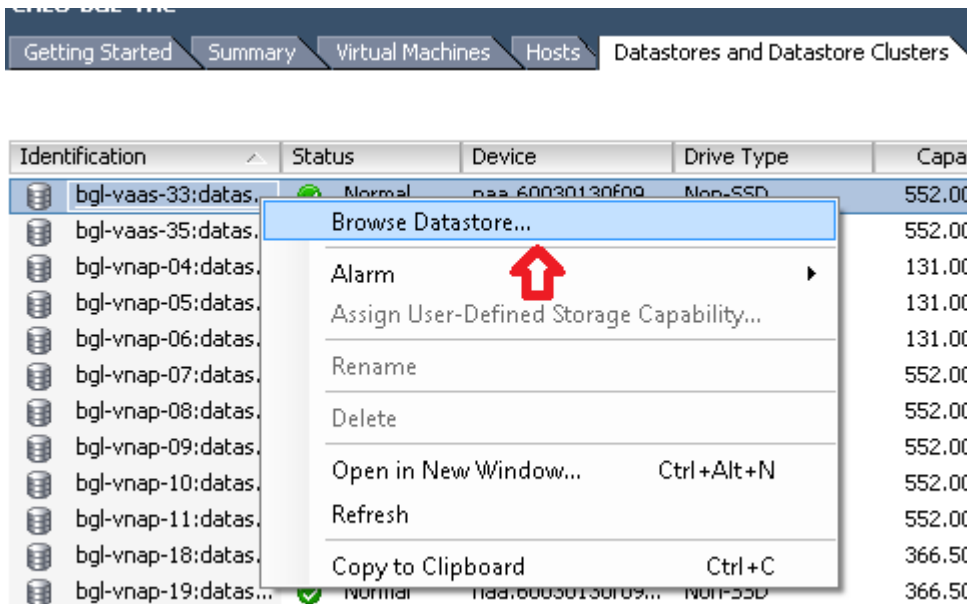
1. Meld u aan bij de vSphere-client:



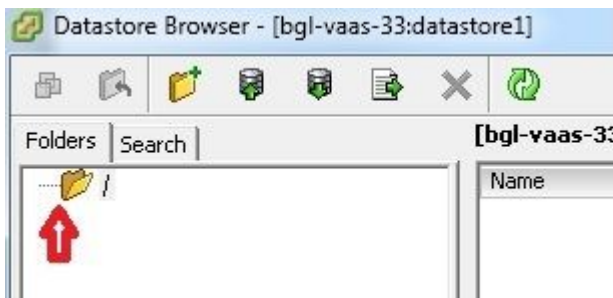
2. Klik op **Datastore en Datastore Clusters**:



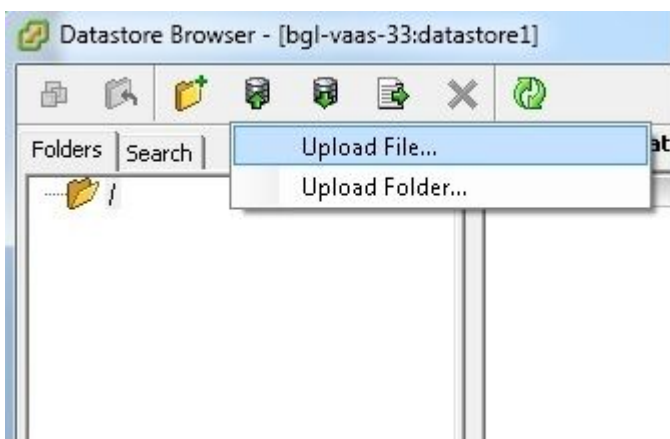
3. Klik met de rechtermuisknop op de datastore waarnaar u het bestand wilt uploaden en klik op **Bladeren Datastore:**



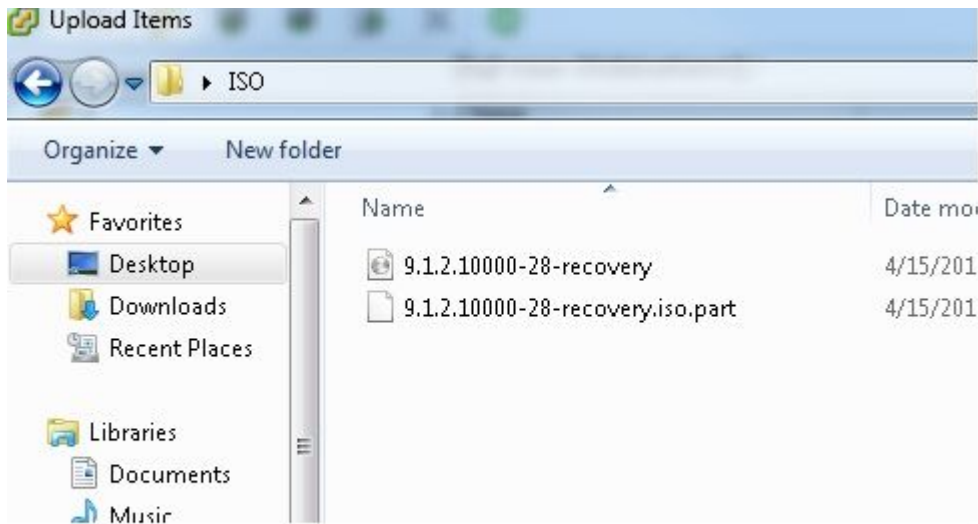
4. Kies de map waarin u de ISO-afbeelding wilt uploaden:



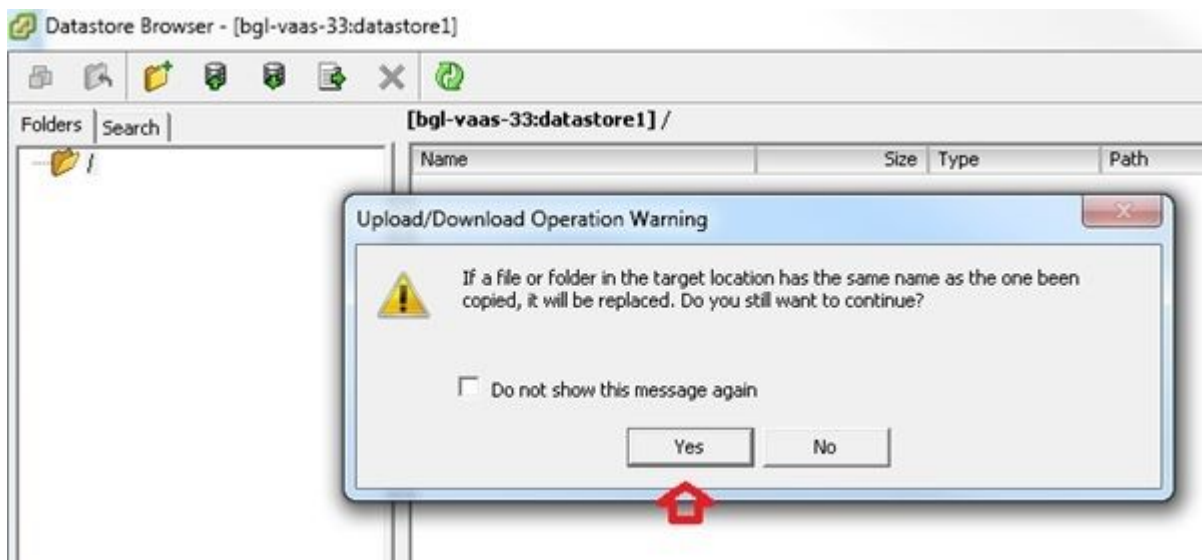
5. Klik op het tabblad **Upload files:**



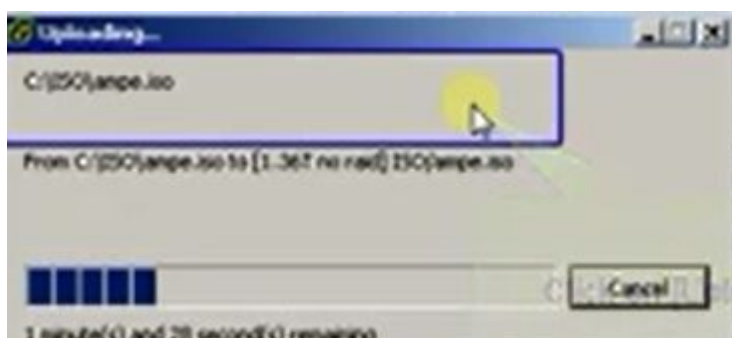
6. Blader naar de maplocatie waar de afbeelding op uw computer is opgeslagen:



7. Nadat u het bestand hebt geselecteerd, wordt er een pop-up-bericht weergegeven. **Ja** kiezen:



Het ISO-bestand wordt vervolgens geüpload naar de datastore:



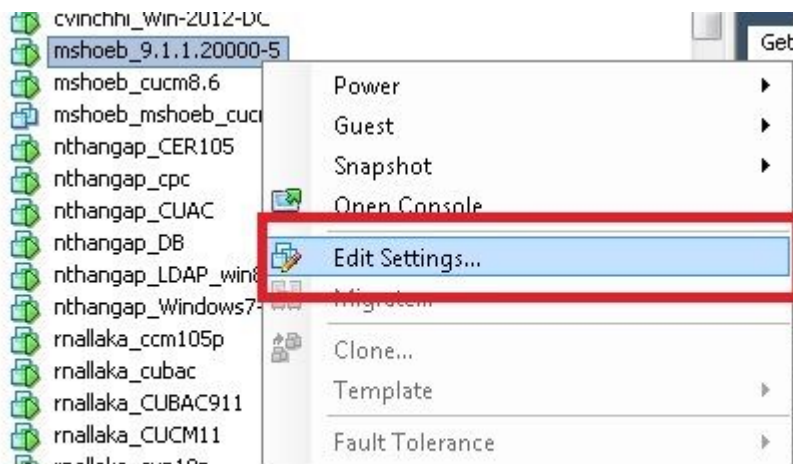
Vereiste VM-instellingen voorafgaand aan herstel

Voltooi deze stappen om ervoor te zorgen dat de VM-instellingen correct zijn voordat u de herstelsoftware uitvoert:

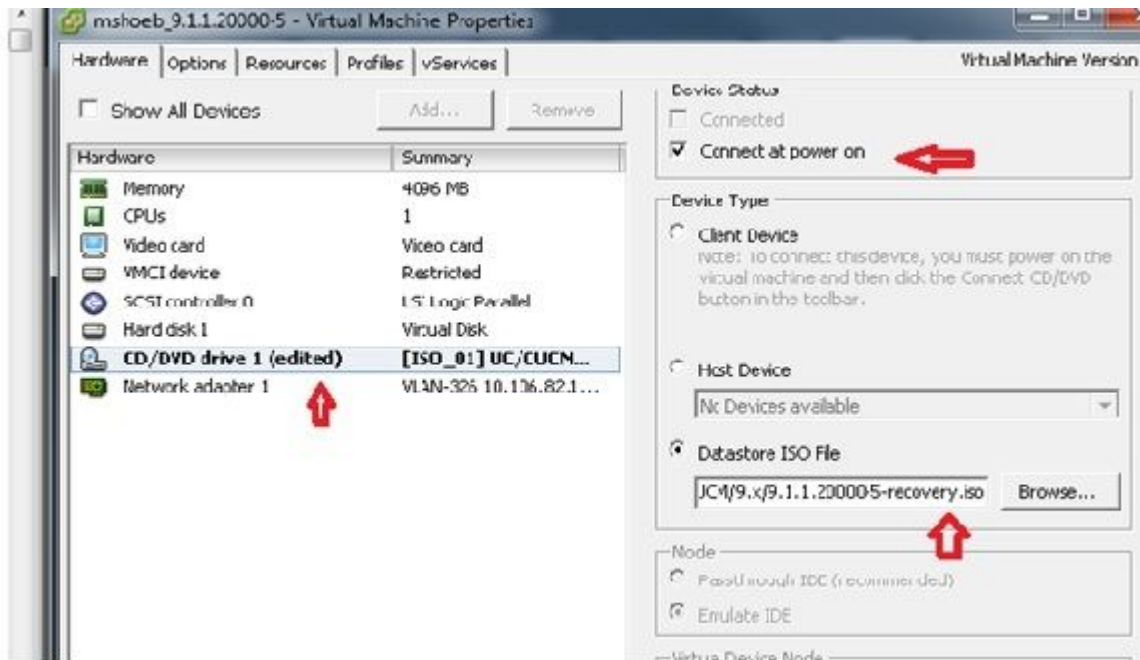
1. Ga vanuit de vSphere-client naar de CUCM VM-machine.
2. Klik met de rechtermuisknop op de VM waarvoor u de herstelsoftware wilt uitvoeren en schakel de VM uit:



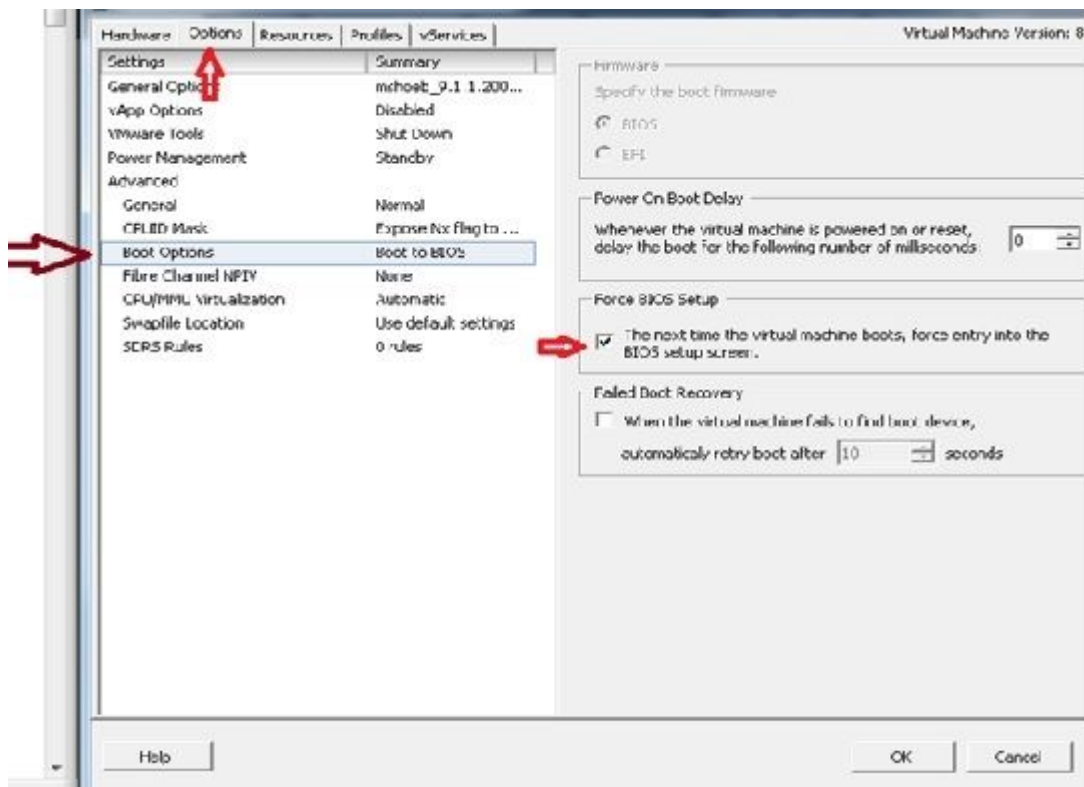
3. Klik met de rechtermuisknop en navigeer om **instellingen te bewerken**:



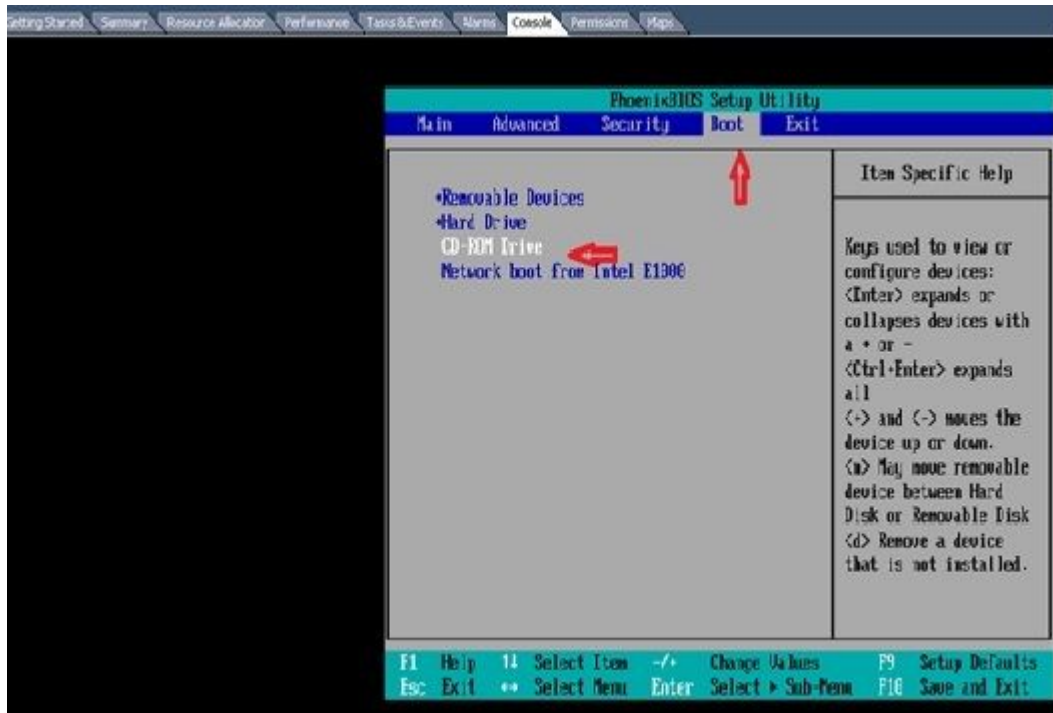
4. Selecteer op het tabblad *Hardware* het **CD-/DVD-station**, controleer het vakje **Connect at power on**, en blader naar het **herstelbestand.iso**-beeld dat u in de datastore hebt opgeslagen:



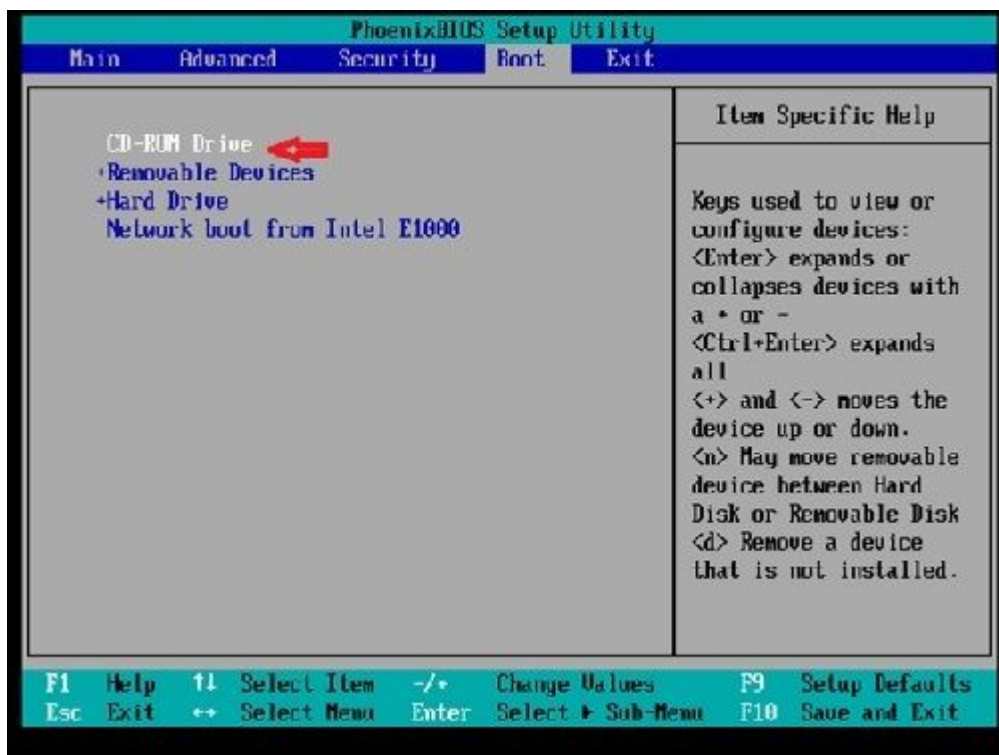
5. Selecteer op het tabblad *Opties* **Opstartopties**, selecteer het aanvinkvakje **Force BIOS Setup**, selecteer **OK** en schakel de VM in:



6. De VM start op in de BIOS-modus. Navigeer naar het opstartmenu:



7. Gebruik het plus (+)-symbool om de optie **CD-ROM-station** boven aan de lijst te zetten:

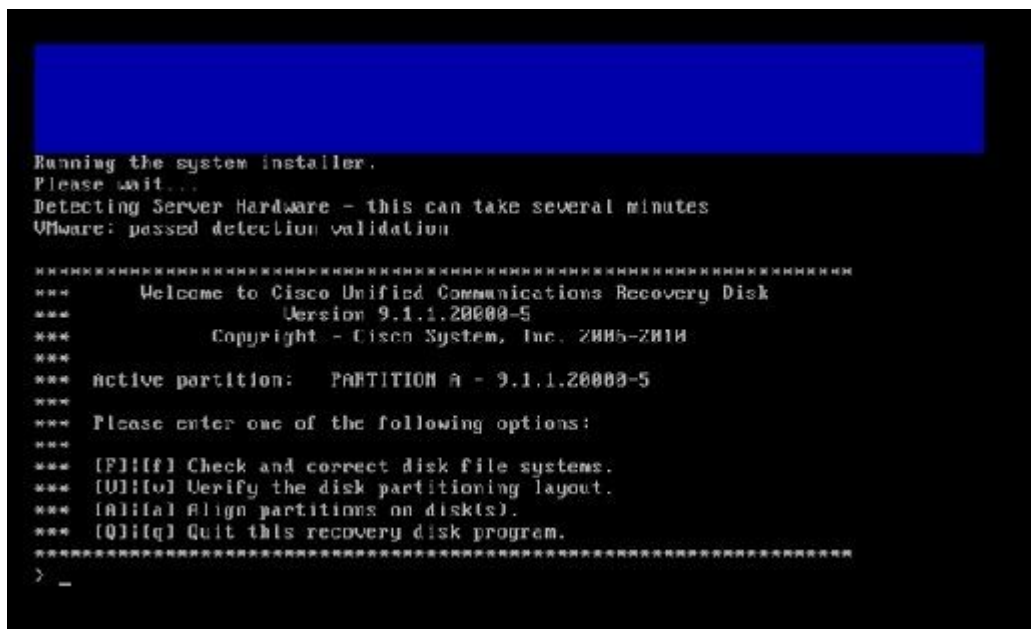


8. Druk op de **F10**-toets en u wordt gevraagd deze instelling op te slaan:



Het systeem wordt nu geladen met de CD-ROM-drive waar de Recovery Software zich bevindt. Wanneer het systeem wordt opgestart, ziet u de opties die in de volgende afbeelding worden weergegeven.

9. Kies optie **F** (druk op de **F**-toets):



De bestandssysteemcontrole begint:


```
*** Please enter one of the following options:
***
*** [F]:[f] Check and correct disk file systems.
*** [V]:[v] Verify the disk partitioning layout.
*** [A]:[a] Align partitions on disk(s).
*** [Q]:[q] Quit this recovery disk program.
*****
> F
***** WARNING! *****
Use of the file system repair on the recovery disc does not guarantee
a fully functioning system. Even if the server is recovered into an operable
state, full functionality of all features and services cannot be guaranteed.
Cisco strongly recommends a server rebuild if the file system has become
corrupted to ensure full functionality.
*****
Press Enter key to continue...
Unmounting partition /mnt/part1
Unmounting partition /mnt/part2
Unmounting partition /mnt/part3
Unmounting partition /mnt/part6
Checking device /dev/udev1
fsck 1.41.14 (22-Dec-2018)
Pass 1: Checking inodes, blocks, and sizes
Pass 2: Checking directory structure
  /: 100%***** \ 86.5%
```

Zodra de bestandssysteemcontrole is voltooid, wordt u teruggezet naar het hoofdmenu:

```
Pass 4: Checking reference counts
Pass 5: Checking group summary information
/COMMON: 57819/12958784 files (8.6% non-contiguous), 6924958/12958398 blocks
OK.

Mounting partition /mnt/part1 : [ OK ]
Mounting partition /mnt/part2 : [ OK ]
Mounting partition /mnt/part3 : [ OK ]
Mounting partition /mnt/part6 : [ OK ]

*****
*** Welcome to Cisco Unified Communications Recovery Disk
*** Version 9.1.1.28888-5
*** Copyright - Cisco System, Inc. 2006-2010
***
*** Active partition: PARTITION A - 9.1.1.28888-5
***
*** Please enter one of the following options:
***
*** [F]:[f] Check and correct disk file systems.
*** [V]:[v] Verify the disk partitioning layout.
*** [A]:[a] Align partitions on disk(s).
*** [Q]:[q] Quit this recovery disk program.
*****
> _
```

10. Kies optie Q (druk op de Q-toets) om het programma Recovery Software te beëindigen. Vervolgens wordt u gevraagd het systeem opnieuw op te starten, zoals hier wordt getoond:

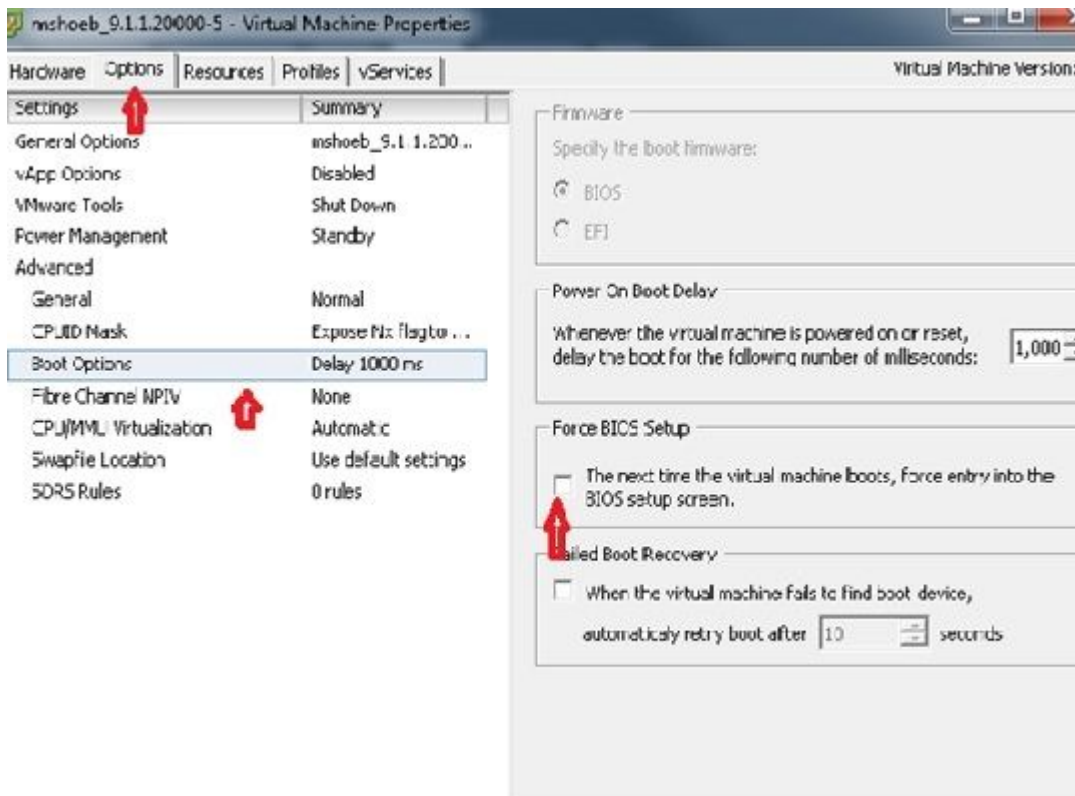
```
*** [U][u] Verify the disk partitioning layout.
*** [A][a] Align partitions on disk(s).
*** [Q][q] Quit this recovery disk program.
*****
> Q
The system will HALT NOW!!! Once halted, please eject the CD.
Install exited abnormally [1/1]
sending termination signals...done
sending kill signals...done
disabling swap...
unmounting filesystems...
  /mnt/runtime done
  disabling /dev/loopA
  /proc done
  /dev/pts done
  /sys done
  /tmp/cramfs done
  /mnt/source done
  /selinux done
  /mnt/part1 done
  /mnt/part2 done
  /mnt/part3 done
  /mnt/part6 done
you may safely reboot your system
-
```

Vereisten na herstel

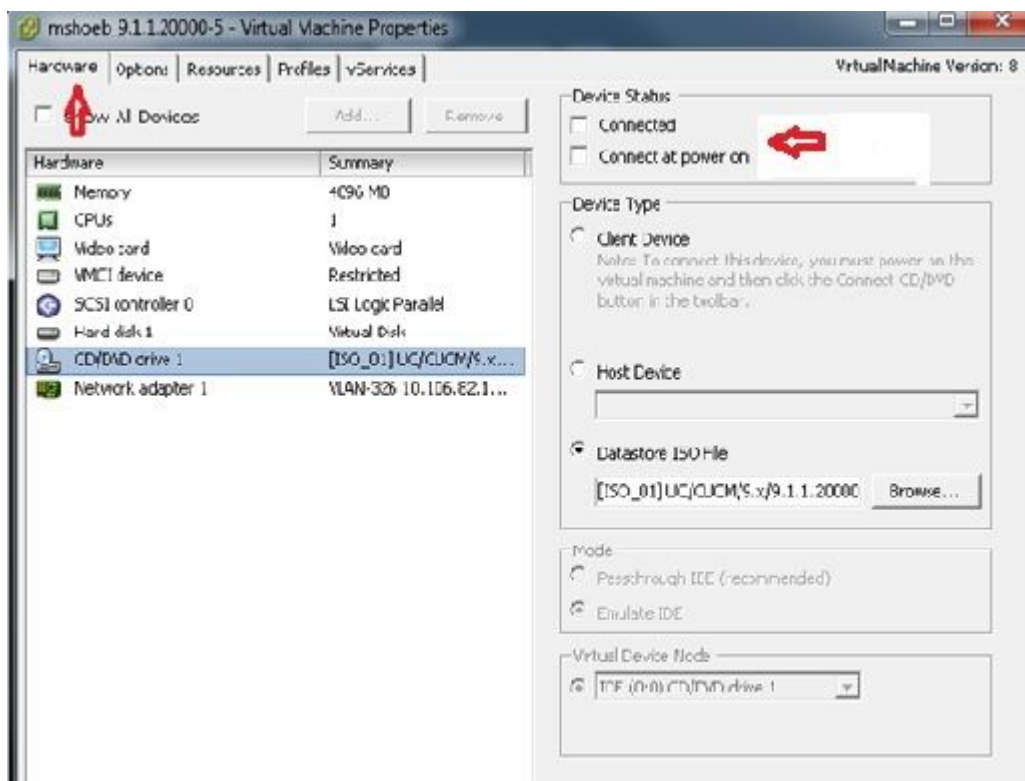
Opmerking: Voordat u verder gaat met de reboot, zorg ervoor dat u de optie **Force entry in BIOS** uitschakelt.

Voltooi deze stappen nadat u de herstelsoftware hebt uitgevoerd:

1. Klik met de rechtermuisknop op de VM, navigeer naar **Instellingen bewerken > Opties > Geavanceerd > Opstartopties**, en controleer of het selectievakje **De volgende keer dat de virtuele machine opstart, forceert u het instelvenster van de BIOS:**



2. Schakel op het tabblad *Hardware* de selectievakjes **Connected** en **Connect op Power ON** uit:



3. Ga verder met het opnieuw opstarten van het systeem:

A. Klik met de rechtermuisknop op de CUCM-VM.

B. Schakel de machine uit.

Over deze vertaling

Cisco heeft dit document vertaald via een combinatie van machine- en menselijke technologie om onze gebruikers wereldwijd ondersteuningscontent te bieden in hun eigen taal. Houd er rekening mee dat zelfs de beste machinevertaling niet net zo nauwkeurig is als die van een professionele vertaler. Cisco Systems, Inc. is niet aansprakelijk voor de nauwkeurigheid van deze vertalingen en raadt aan altijd het oorspronkelijke Engelstalige document ([link](#)) te raadplegen.