



Accessoires

- [Ondersteunde accessoires, op pagina 1](#)
- [Headsets, op pagina 2](#)
- [Siliconen hoesje, op pagina 3](#)
- [Bureaubladladers, op pagina 6](#)
- [Multiladers, op pagina 10](#)
- [De oplader beveiligen met een kabelslot, op pagina 14](#)

Ondersteunde accessoires

U kunt verschillende accessoires gebruiken met uw telefoon.

- Headsets:
 - Standaard headsets met een 3,5 mm aansluiting
 - Bluetooth-headsets
- Bureaubladlader van Cisco draadloze IP-telefoon 8821: hiermee wordt alleen de Cisco draadloze IP-telefoon 8821 opgeladen
- Bureaubladlader van Cisco draadloze IP-telefoon 8821-EX: hiermee wordt alleen de Cisco draadloze IP-telefoon 8821-EX opgeladen
- Multilader van Cisco draadloze IP-telefoon 8821: hiermee wordt alleen de Cisco draadloze IP-telefoon 8821 opgeladen
- Multilader van Cisco draadloze IP-telefoon 8821-EX: hiermee wordt alleen de Cisco draadloze IP-telefoon 8821-EX opgeladen



Opmerking

De Cisco draadloze IP-telefoon 8821-EX is niet getest of gecertificeerd met accessoires voor gebruik in mogelijk explosieve omgevingen.

De telefoons kunnen alleen verbinding maken met Bluetooth-headsets en -luidsprekers. Ze ondersteunen geen ander soorten Bluetooth-apparaten.

De telefoons hebben andere accessoires, met inbegrip van draaghoezen en siliconen hoezen. Zie *Accessoiregids Cisco draadloze IP-telefoon 882x-serie* voor meer informatie over de andere accessoires hier: <http://www.cisco.com/c/en/us/support/collaboration-endpoints/unified-ip-phone-8800-series/products-user-guide-list.html>.

Headsets

U kunt Bluetooth- en vaste headsets gebruiken met uw telefoon. Zie *Accessoiregids Cisco draadloze IP-telefoon 882x-serie* voor informatie over de ondersteunde headsets.

Hoewel Cisco Systems interne tests uitvoert op het functioneren van draadloze Bluetooth- en vaste headsets van andere leveranciers in combinatie met de Cisco draadloze IP-telefoon 8821 en 8821-EX, kunnen wij geen garantie of ondersteuning bieden voor producten van leveranciers van headsets of handsets. Gezien de grote verschillen in de omgeving en hardware op de locaties waar telefoons worden gebruikt, is het niet mogelijk één “ideale” oplossing te geven voor alle omgevingen. Wij raden klanten aan headsets in hun eigen omgeving te testen alvorens deze op grote schaal in hun netwerk toe te passen.



Opmerking

De Cisco draadloze IP-telefoon 8821-EX is niet getest voor Bluetooth- en vaste headsets in gevaarlijke omgevingen.

Wij bevelen het gebruik aan van headsets en andere externe apparaten van goede kwaliteit, die zijn afgeschermd tegen ongewenste radiofrequente en audiofrequente signalen. Niettemin kan, bijvoorbeeld als gevolg van de nabijheid van andere apparaten, zoals mobiele telefoons en radio's met zender en ontvanger, een bepaalde mate van ruis hoorbaar zijn.

De belangrijkste reden waarom een bepaalde headset ongeschikt zou zijn voor de telefoon, is een mogelijk hoorbaar zoemgeluid. Dit zoemgeluid kan worden gehoord door de externe gesprekspartner of door zowel de gesprekspartner als u, de gebruiker van de telefoon. Sommige zoem- of bromgeluiden worden veroorzaakt door externe bronnen in de omgeving, zoals elektrische lampen, elektromotoren of grote computermonitoren. In sommige gevallen kan de mechanica of elektronica van bepaalde headsets ertoe leiden dat externe gesprekspartners een echo van hun eigen stem horen tijdens een gesprek met gebruikers van een telefoon.

Verwante onderwerpen

[Gesprekken plaatsen met een headset](#)

Belangrijke informatie over veilig gebruik van de headset



Hoge geluidsdruk: vermijd luisteren op hoog volumeniveau voor langere perioden om mogelijke gehoorschade te voorkomen.

Wanneer u uw headset aansluit, dient u het volume van de luidspreker te verlagen voordat u de headset opzet. Als u eraan denkt om het volume te verlagen voordat u de headset afzet, staat het volume lager wanneer u de headset weer opnieuw aansluit.

Houd rekening met uw omgeving. Wanneer u uw headset gebruikt, kan deze belangrijke externe geluiden blokkeren, met name bij noodgevallen of in lawaaierige omgevingen. Gebruik de headset niet tijdens het rijden. Laat de headset of de headsetkabels niet achter in een ruimte waar personen of huisdieren erover kunnen struikelen. Let altijd op kinderen in de buurt van uw headset of headsetkabels.

Standaardheadsets

U kunt een vaste headset gebruiken met uw telefoon. De headset moet een 3,5 mm, 3-band, 4-connector-stekker hebben.

Wij raden de Cisco-headset 520-serie aan. Deze headset biedt uitstekende audioprestaties. De headset heeft een audiostreamer van 3,5 mm die u kunt aansluiten op de draadloze telefoon. U kunt ook de headset en de inline-controller gebruiken met een aantal bureautelefoons in de Cisco IP-telefoon 8800-serie. Zie <https://www.cisco.com/c/en/us/products/collaboration-endpoints/headset-500-series/index.html> voor meer informatie over de headset.

Als u tijdens een actief gesprek een headset op de telefoon aansluit, wijzigt het audiopad automatisch in het pad naar de headset.

Bluetooth-hoofdtelefoons

U kunt een Bluetooth-headset gebruiken met uw telefoon. Wanneer u een draadloze Bluetooth-headset gebruikt, wordt het stroomverbruik van uw telefoon normaal gesproken hoger, waardoor de batterij sneller leegraakt.

Een draadloze Bluetooth-headset hoeft niet binnen het directe gezichtsveld van de telefoon te zijn, maar sommige barrières zoals muren of deuren en interferentie van andere elektronische apparaten kunnen de verbinding beïnvloeden.

Verwante onderwerpen

[De Bluetooth-instellingen openen](#)

[Bluetooth en uw telefoon](#)

Headsettips

Als uw headset een besturingsknop heeft, kunt u de headset gebruiken om te luisteren (hoofdtelefoonmodus) en de microfoon van de telefoon om uw stem op te pakken. Druk op de besturingsknop wanneer u de headset van de telefoon aansluit. Als u deze modus gebruikt, filtert microfoon van de telefoon automatisch het achtergrondgeluid.

Verwante onderwerpen

[De filter voor achtergrondgeluid aanpassen](#)

Siliconen hoesje

U kunt het Siliconen hoesje voor Cisco draadloze IP-telefoon 8821 gebruiken om uw draadloze telefoon te beschermen. Het hoesje past over beide draadloze telefoonmodellen.

Figuur 1: Cisco draadloze IP-telefoon 8821 en Siliconen hoesje voor Cisco draadloze IP-telefoon 8821



Het hoesje heeft de volgende voordelen:

- Hypoallergeen
- Antimicrobieel
- Bestendig voor slijtage van 15% alcohol, 75% alcohol, 2,5% waterstofperoxide, mineraalolie, zeep, water, bleek en afwasmiddel.



Opmerking Gebruik het mildste reinigingsmiddel om de levensduur en het uiterlijk van het hoesje te verlengen.

- Vermindert de schade wanneer de telefoon valt
- Bedekt een groter deel van de telefoon dan andere hoesjes.

Het hoesje wordt geleverd met een optionele riemclip die u op het hoesje kunt schuiven.

Het hoesje hoeft niet te worden verwijderd om de batterij op te laden in de bureaubladlader of de multilader. U kunt de kuip van de lader verwijderen om de telefoon en het hoesje in de lader te plaatsen.

De Siliconen hoesje voor Cisco draadloze IP-telefoon 8821 installeren

U kunt de telefoon in het hoesje doen door de schermopening van het hoesje. Als u het hoesje wilt verwijderen, keert u de stappen hieronder om.

Procedure

- Stap 1** Schuif de onderkant van de telefoon in de schermopening tot de telefoon volledig in het hoesje zit.



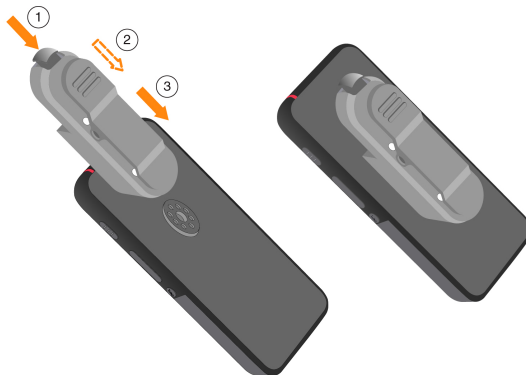
Stap 2 Als de schermopening is opgerold, rolt u deze uit tot deze weer plat is.

Stap 3 Eén hoek tegelijk, schuift u de hoek van het hoesje omhoog om de telefoon te bedekken.



Stap 4 Als de schermopening is opgerold, rolt u deze uit tot deze weer plat is.

Stap 5 (Optioneel) Druk indien nodig op de basis van de riemclip in en schuif de clip op de staaf aan de achterkant van het hoesje.



Het siliconen hoesje reinigen

Procedure

Stap 1 Verwijder het siliconen hoesje. U kunt de stappen omkeren in [De Siliconen hoesje voor Cisco draadloze IP-telefoon 8821 installeren, op pagina 4.](#)

Stap 2 Reinig het hoesje.

- Stap 3** Droog het hoesje zorgvuldig. Doe het hoesje niet terug op de telefoon tot het volledig droog is.
- Stap 4** Doe het hoesje terug op de telefoon. Zie [De Siliconen hoesje voor Cisco draadloze IP-telefoon 8821 installeren, op pagina 4.](#)

Bureaubladladers

U kunt de Bureaubladlader van Cisco draadloze IP-telefoon 8821 gebruiken om uw Cisco draadloze IP-telefoon 8821 en reservebatterijen op te laden. De lader werkt op netstroom en op een opgeladen reservebatterij. De lader kan worden vastgezet met een standaard laptopkabelslot. Deze lader heeft een label op de achterkant met vermelding van de maximale spanning (4,35 V).

U kunt de Bureaubladlader van Cisco draadloze IP-telefoon 8821-EX gebruiken om uw Cisco draadloze IP-telefoon 8821-EX en reservebatterijen op te laden. De lader werkt op netstroom en op een opgeladen reservebatterij. De lader kan worden vastgezet met een standaard laptopkabelslot. De lader ziet er hetzelfde uit als Bureaubladlader van Cisco draadloze IP-telefoon 8821 uitgezonderd dat het de afbeelding van de Cisco draadloze IP-telefoon 8821-EX weergeeft en geen spanningslabel heeft.

Op de volgende afbeelding ziet u de oplader met een telefoon en een reservebatterij.

Figuur 2: Cisco draadloze IP-telefoon 8821 en Bureaubladlader van Cisco draadloze IP-telefoon 8821



Voorzichtig

De Bureaubladlader van Cisco draadloze IP-telefoon 8821 kan alleen de Cisco draadloze IP-telefoon 8821 en de reservebatterij laden voor die telefoon. U kunt de Cisco draadloze IP-telefoon 8821-EX of de reservebatterijen niet opladen in de Bureaubladlader van Cisco draadloze IP-telefoon 8821.

In dit document verwijst de term *bureaubladlader* naar beide laders.

Als uw telefoon een beschermhoes heeft, hoeft u deze niet te verwijderen voordat u de telefoon oplaadt in de bureaubladlader. U past de oplader aan zodat de telefoon erin past.

U kunt een USB-naar-Ethernet-adapter (dongle) gebruiken om de bureaubladlader aan te sluiten op het Ethernet, alleen voor automatische Wi-Fi-profielinrichting en certificaatschrijving. U kunt de dongle niet gebruiken om gesprekken via het Ethernet te starten. Zie de *Beheerhandleiding Cisco draadloze IP-telefoon 8821 en 8821-EX* voor meer informatie over het gebruik van de USB-poort.

**Voorzichtig**

Gebruik laders of de handsfree-modus niet in een mogelijk explosieve omgeving.

Laad de telefoon niet op wanneer deze nat is.

Ingebouwde luidspreker

De lader bevat een luidspreker die u kunt gebruiken terwijl de telefoon is gekoppeld. Gebruik de volumeknoppen van de telefoon om het volume van de luidsprekers te bedienen, en de **dempknop** op de lader zelf. Wanneer het geluid van de luidspreker is gedempt, is de **Dempen**-knop rood.

Indicaties van telefoonladen

Wanneer u de telefoon in de lader plaatst, geeft de telefoon aan dat de batterij wordt opgeladen met het rode lampje aan de bovenkant van de telefoon. Als de telefoon is ingeschakeld wanneer u deze in de lader zet, ziet u een melding op het scherm. Als de telefoon is uitgeschakeld of de batterij te zwak is, wordt er een pictogram op het scherm weergegeven. Wanneer de batterij is opgeladen is het ledlampje op de telefoon groen.

Indicaties voor het opladen van de reservebatterij

U kunt een reservebatterij opladen in de extra laadpoort achter de laadpoort voor de telefoon. Wanneer u een reservebatterij in de lader plaatst, geeft het batterijlampje (rechts van de telefoon) de oplaadstatus aan:

- Rood: de reservebatterij wordt opgeladen.
- Groen: de reservebatterij is volledig opgeladen.

Verwante onderwerpen

[Bellen met de telefoonluidspreker](#)

De bureaubladlader instellen

U moet de bureaubladlader op een stevig tafelblad zetten.

Voordat u begint

U hebt de kabel nodig die met de oplader is meegeleverd. Deze kabel heeft een stekker aan het ene uiteinde en een USB-connector aan het andere uiteinde.

U hebt de voedingsadapter nodig die met de telefoon is meegeleverd.

Procedure

-
- Stap 1** Steek de stekker van de kabel in de bureaubladlader.
- Stap 2** Steek de USB-stekker van de kabel in de voedingsadapter en steek de stekker van de voedingsadapter in het stopcontact.
-

Uw telefoon opladen met de bureaubladlader

U kunt zien of de telefoon wordt opgeladen in de oplader wanneer de LED van de telefoon rood brandt en er een bericht of pictogram wordt weergegeven op het telefoonscherm. Wanneer de batterij volledig is opgeladen, wordt de led groen. Het kan tot 3 uur duren voordat de telefoon volledig is opgeladen.

Als uw telefoon een beschermhoes heeft, hoeft u deze niet te verwijderen voordat u de telefoon oplaadt in de bureaubladlader. U past de oplader aan zodat de telefoon erin past.

Wanneer u de telefoon in de oplader plaatst, dient u ervoor te zorgen dat de laadpennetjes aan de onderkant van uw telefoon op één lijn liggen met de connector van de oplader. Wanneer de telefoon correct is geplaatst, wordt deze op zijn plaats gehouden door magneten. Als de LED niet brandt, zijn de pennetjes niet goed uitgelijnd.



Voorzichtig

Laad de telefoon niet op in een gevaarlijke omgeving.

Laad de telefoon niet op wanneer deze nat is.

Procedure

Stap 1

(Optioneel) Pas de lader aan voor een telefoon met een hoesje: draai de lader zo dat de achterkant naar u gericht is, plaats drie vingers ongeveer 3/4 in de houder, druk en til. De houder zou eruit moeten gaan.



Opmerking Het is mogelijk dat u twee handen moet gebruiken om de houder de eerste keer te verwijderen.

Stap 2

Plaats uw telefoon in de laadsleuf, met het scherm in uw richting geplaatst. Als uw telefoon in een beschermhoesje zit, drukt u de telefoon in de laadhouder om er zeker van te zijn dat de telefoon met de contacten is verbonden.

Controleer of de LED op de telefoon rood brandt. Als de LED niet brandt, haalt u de telefoon uit de oplader en zet u deze weer terug.

Als uw telefoon in een hoesje zit, kantelen de telefoon en het hoesje naar buiten vanwege het hoesje.

Stap 3

Wanneer u de telefoon uit de oplader verwijdert, kantelt u de telefoon naar voren en tilt u deze op om de connector los te maken van de magneten.



Stap 4 (Optioneel) Schuif de laadbeker in de oplader. Zorg ervoor dat de houder strak tegen de voor- en bovenkant van de lader zit.



Uw reservebatterij opladen met de bureaubladlader

U kunt een reservebatterij opladen in een bureaubladlader. Het kan tot 3 uur duren voordat de batterij volledig is opgeladen.



Voorzichtig Laad de batterij niet op in een gevaarlijke omgeving.

Wanneer de batterij wordt opgeladen, brandt de reservebatterij-LED op de oplader rood. Wanneer de batterij is opgeladen, brandt de reservebatterij-LED op de oplader groen.

Procedure

Stap 1 Houd de batterij zo dat het Cisco-label naar u toe wijst en de pijltjes op de batterij naar beneden.

Stap 2 Plaats de reservebatterij in de sleuf achter de telefoonhouder en druk deze stevig naar beneden.

Multiladers

U kunt to zes Cisco draadloze IP-telefoon 8821 en tot zes reservebatterijen tegelijk opladen met de Multilader van Cisco draadloze IP-telefoon 8821. Als uw telefoon in een beschermhoes zit, kunt u deze opladen zonder de hoes te verwijderen. Deze lader heeft een label op de achterkant met vermelding van de maximale spanning (4,35 V).

U kunt to zes Cisco draadloze IP-telefoon 8821-EX en tot zes reservebatterijen tegelijk opladen met de Multilader van Cisco draadloze IP-telefoon 8821-EX. Als uw telefoon in een beschermhoes zit, kunt u deze opladen zonder de hoes te verwijderen. De lader ziet er hetzelfde uit als Multilader van Cisco draadloze IP-telefoon 8821 uitgezonderd dat het de afbeelding van de Cisco draadloze IP-telefoon 8821-EX weergeeft en geen spanningslabel heeft.

De volgende afbeelding toont de multilader. De telefoons worden aan de linker- en rechterkant in de houders geplaatst en de reservebatterijen worden in het midden geplaatst.

Figuur 3: Cisco draadloze IP-telefoon 8821 en Multilader van Cisco draadloze IP-telefoon 8821



U kunt de multilader op een tafel zetten of aan de wand monteren met de kit voor wandmontage. U kunt de multilader ook vastzetten met een standaard laptopkabelslot.



Voorzichtig

De Multilader van Cisco draadloze IP-telefoon 8821 kan alleen de Cisco draadloze IP-telefoon 8821 en de reservebatterij laden voor die telefoon. U kunt de Cisco draadloze IP-telefoon 8821-EX of de reservebatterijen niet opladen in de Multilader van Cisco draadloze IP-telefoon 8821.

In dit document verwijst de term *multilader* naar beide laders.

De led op de telefoon toont de laadstatus. Wanneer de batterij wordt opgeladen, brandt het lampje rood. Wanneer de batterij is opgeladen, brandt het lampje groen.

De led naast de reservebatterij toont de laadstatus. Wanneer de batterij wordt opgeladen, brandt het lampje rood. Wanneer de batterij is opgeladen, brandt het lampje groen.

Het kan enkele minuten duren voordat de lampjes van de batterijsleuf aangeven dat de batterij volledig is opgeladen. Als u een volledig opgeladen batterij naar een andere sleuf verplaatst, brandt het lampje mogelijk eerst rood voordat het groen wordt.



Voorzichtig Gebruik laders niet in mogelijk explosieve omgevingen.
Laad de telefoon niet op wanneer deze nat is.

De multilader instellen

De voedingsstekker bevindt zich aan de rechterkant van de multilader.

Procedure

- Stap 1** Steek de connector van de stroomkabel in de multilader.
 - Stap 2** Steek het andere einde van de stroomkabel in de voedingsadapter.
 - Stap 3** Steek de voedingsadapter in het stopcontact.
 - Stap 4** U moet de multilader op een stevig tafelblad zetten.
-

De kit voor wandmontage voor de multilader monteren

De kit wandmontage wordt geleverd met de volgende onderdelen:

- beugel
- setje met 5 schroeven en 5 zelftappende muurankers

Voordat u begint

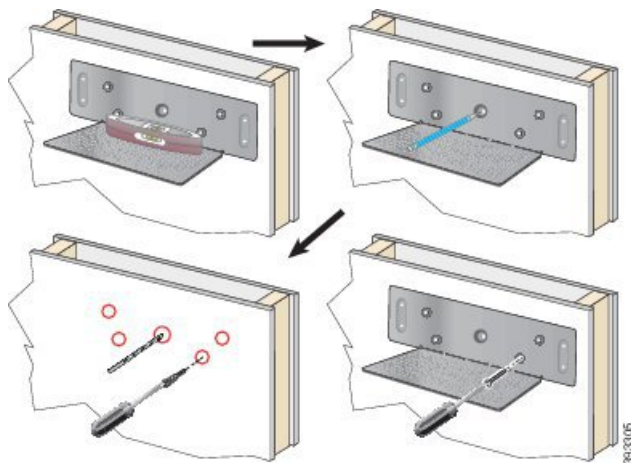
U hebt de volgende gereedschappen nodig:

- een boormachine en een boortje van 0,25 inch (6,35 mm)
- potlood
- waterpas
- kruiskopschroevendraaiers #1 en #2

U hebt de stroomkabel en de adapter nodig.

Procedure

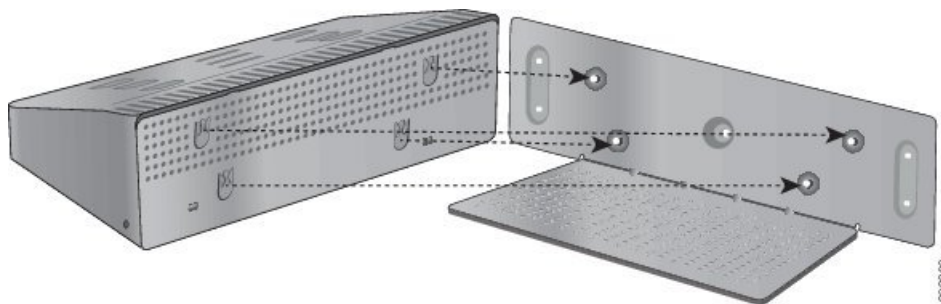
- Stap 1** Stel vast waar de beugel moet komen. De rechterbenedenhoek van de beugel moet zich op een afstand van minder dan 127 cm (50 inch) van een stopcontact bevinden.
- Stap 2** Monteer de wandbeugel.



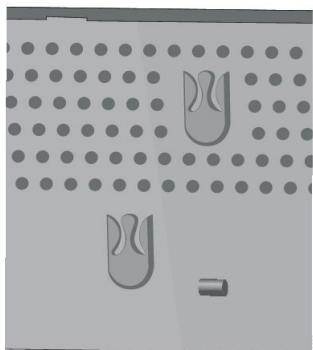
- Houd de beugel tegen de wand, zoals op de tekening te zien is.
- Gebruik een waterpas om ervoor te zorgen dat de beugel horizontaal is en markeer de schroefgaten met een potlood.
- Monteer de muurankers met de boormachine.
- Schroef de beugel op de muur.

Stap 3 Zoek de uitsparingen voor de bevestiging op de multilader.

Stap 4 Houd de multilader zo vast dat de uitsparing tegenover de bevestigingspunten op de beugel zitten, druk de multilader tegen de wand en druk de multilader vervolgens naar beneden zodat de uitsparing over de bevestiging heen valt.



Dit is een close-up van de uitsparingen en de bevestigingspunten.



- Stap 5** Steek de connector van de stroomkabel in de multilader.
- Stap 6** Steek het andere einde van de stroomkabel in de voedingsadapter.
- Stap 7** Steek de voedingsadapter in het stopcontact.

Uw telefoon opladen met de multilader

U kunt zien dat uw telefoon wordt opgeladen in de multilader wanneer de telefoonled rood brandt. Wanneer de batterij volledig is opgeladen, wordt de led groen. Het kan tot 3 uur duren voordat de telefoon volledig is opgeladen.

Als uw telefoon een beschermhoes heeft, hoeft u deze niet te verwijderen voordat u de telefoon oplaadt in de multilader. U past de multilader aan zodat de telefoon erin past.

Wanneer u de telefoon in de multilader plaatst, dient u ervoor te zorgen dat de laadpennetjes aan de onderkant van uw telefoon op één lijn liggen met de connector van de multilader. Als de LED niet brandt, zijn de pennetjes niet goed uitgelijnd.



-
- Voorzichtig** Laad de telefoon niet op in een gevaarlijke omgeving.
- Laad de telefoon niet op wanneer deze nat is.
-

Procedure

- Stap 1** (Optioneel) De lader aanpassen voor een telefoon in een hoesje: steek drie vingers in de houder, zoek de sleuven aan de binnenkant en gebruik deze om de houder uit te nemen.



- Stap 2** Plaats uw telefoon in de lege laadsleuf. Als uw telefoon in een beschermhoesje zit, drukt u de telefoon in de laadhouder om er zeker van te zijn dat de telefoon met de contacten is verbonden.
- Controleer of de LED op de telefoon rood brandt. Als de LED niet brandt, haalt u de telefoon uit de multilader en zet u deze weer terug.
- Stap 3** (Optioneel) Schuif de laadbeker op de multilader en druk de houder op zijn plek zodat deze op één lijn ligt met de bovenkant van de multilader.
-

Uw reservebatterij opladen met de multilader

U kunt een reservebatterij opladen in de multilader. Het kan tot 3 uur duren voordat de batterij volledig is opgeladen.



Voorzichtig

Laad de batterij niet op in een gevaarlijke omgeving.

Wanneer de batterij wordt opgeladen, brandt de batterij-LED naast de batterij rood. Wanneer de batterij is opgeladen, brandt de batterij-LED groen.

Procedure

Plaats de batterij in een lege batterijsleuf, zorg er daarbij voor dat de batterij contact maakt met de connector van de oplader.

Als de batterij-LED niet rood brandt, haalt u de batterij uit de batterijsleuf en zet u deze weer terug.

De oplader beveiligen met een kabelslot

U kunt uw bureaubladlader of multilader beveiligen met een laptopkabelslot van tot 20 mm breed.

Procedure

- Stap 1** Draai het uiteinde met lus van de kabelvergrendeling om het object waaraan u uw telefoon wilt bevestigen.
- Stap 2** Haal de vergrendeling door de lus van de kabel.
- Stap 3** Ontgrendel de kabelvergrendeling.
- Stap 4** Houd de vergrendelknop ingedrukt om de vergrendeltanden uit te lijnen.
- Stap 5** Doe het kabelslot in de slotsleuf van uw lader en laat de vergrendelingsknop los.
- Stap 6** Vergrendel het kabelslot.