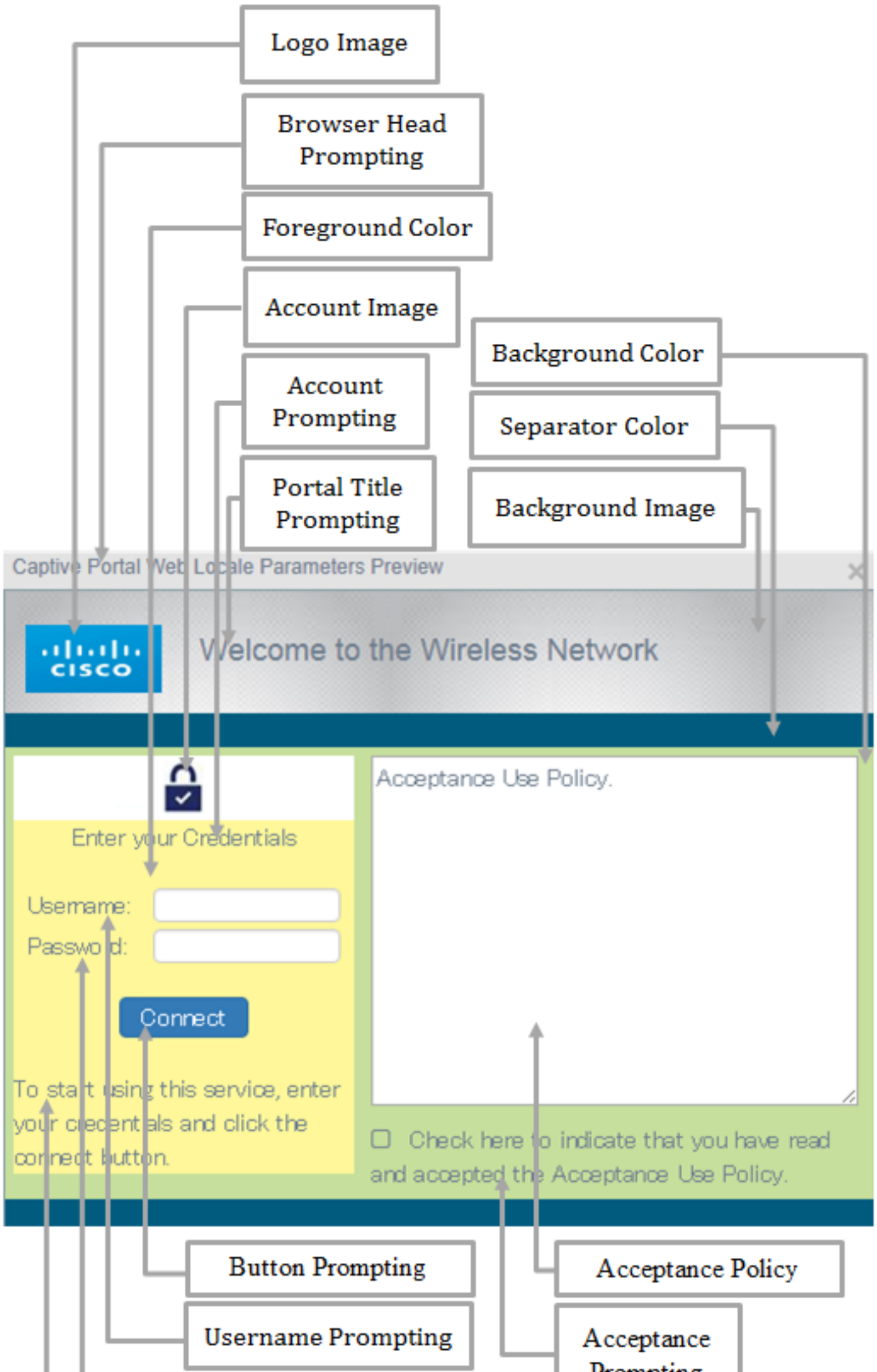


# Configurar a tabela de localização do portal da Web de convidado no WAP125 ou WAP581

## Objetivo

A localidade do portal da Web do convidado dos pontos de acesso WAP125 e WAP581 permite manipular as configurações do portal cativo. Aqui é onde a aparência da janela do Portal cativo é configurada. Normalmente, a configuração do Portal da Web de Convidado é feita quando o acesso de convidado é implantado pela primeira vez. A Tabela do Portal da Web de Convidados fornece aos administradores da rede a capacidade de personalizar o Portal da Web de Convidados para melhor atender aos requisitos da empresa.

O objetivo deste artigo é mostrar a você como configurar a localidade do portal da Web do convidado no ponto de acesso WAP125 ou WAP581.



## Dispositivos aplicáveis | Versão do firmware

- WAP125 | 1.0.0.5 ([Baixe o mais recente](#))
- WAP581 | 1.0.0.4 ([Baixe o mais recente](#))

## Configurar a localização do portal da Web convidado

Etapa 1. Faça login no utilitário baseado na Web inserindo seu nome de usuário e senha nos campos fornecidos e clique em **Login**.



### Wireless Access Point

---

English ▼

---



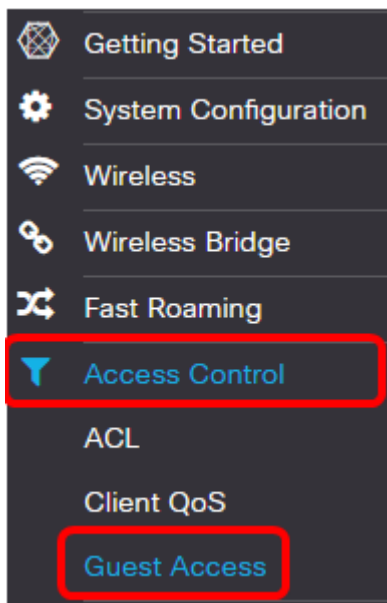
©2017 Cisco Systems, Inc. All Rights Reserved.

Cisco, the Cisco Logo, and Cisco Systems are registered trademarks or trademarks of Cisco Systems, Inc. and/or its affiliates in the United States and certain other countries.

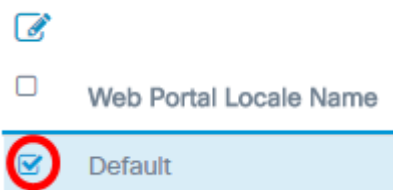
**Note:** O nome do usuário e a senha padrão são cisco/cisco.

Etapa 2. Escolha **Access Control > Guest Access**.

**Note:** As imagens neste artigo são obtidas do WAP125. As opções de menu podem variar dependendo do modelo do dispositivo.



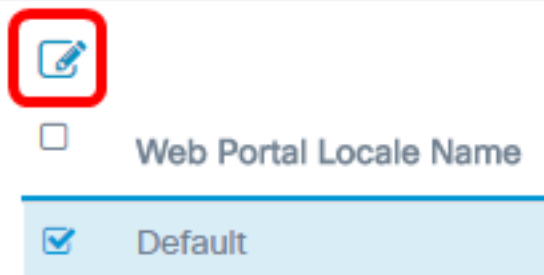
Etapa 3. Marque a caixa de seleção do Nome da localidade do portal da Web a ser configurado.



**Note:** Neste exemplo, Default é escolhido.

Etapa 4. Clique no botão **Editar**.

### Web Portal Locale Table



Etapa 5. Digite o nome do portal no campo *Nome da localidade do portal Web*. Pode ter até 32 caracteres.

## Web Portal Customization

Preview

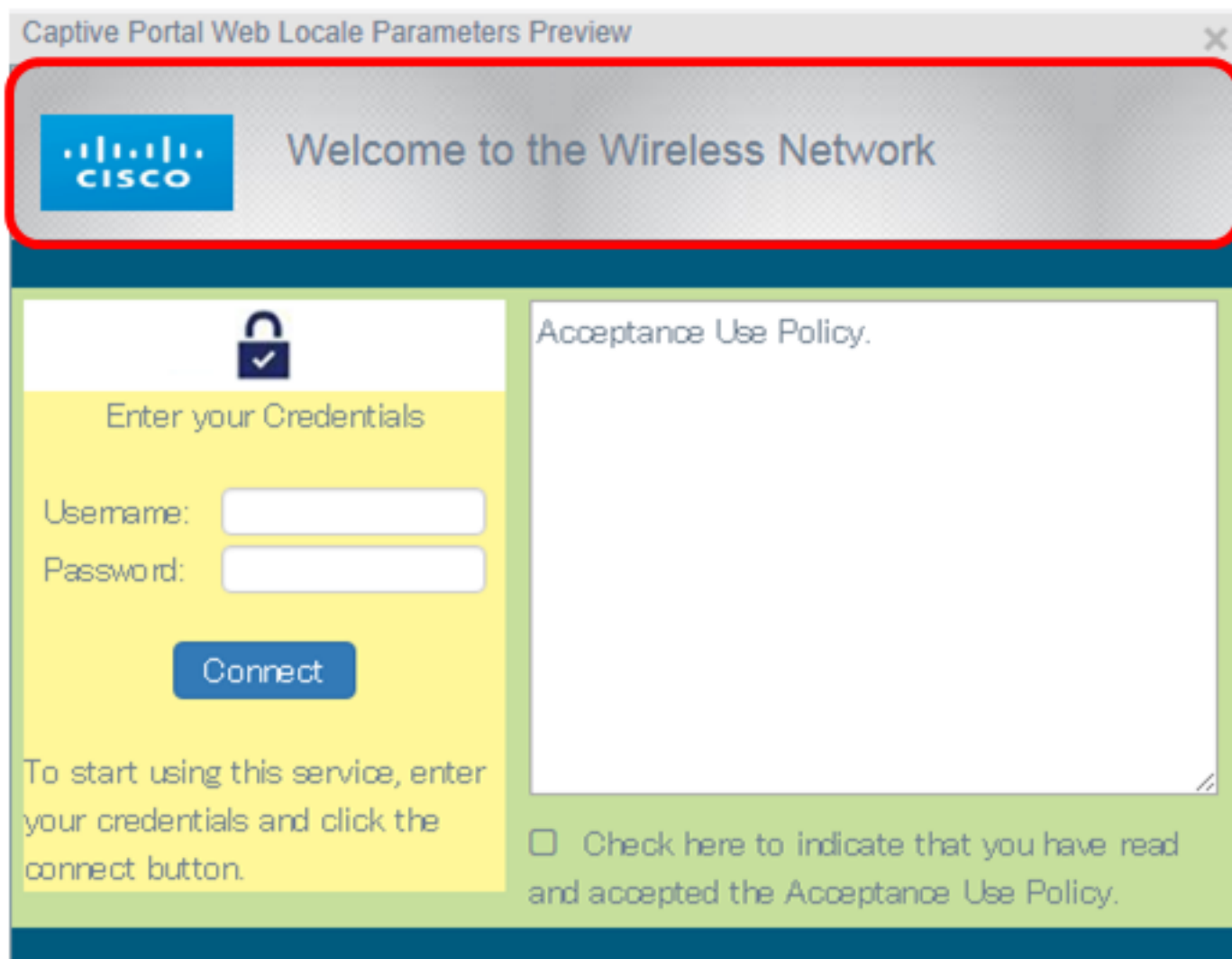
Web Portal Locale Name: ?

Guest Access Instance Name: wiz\_cp\_inst1

Background Image: cisco\_bkg.jpg

**Note:** Neste exemplo, SampleGuestLocale é inserido.

**Escolha uma imagem de fundo**

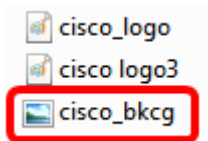


**Note:** A imagem de fundo é exibida na parte traseira da imagem do logotipo e no prompt de título do portal. O tamanho da imagem de fundo deve ser de 64 k ou menos e deve ter um nome de arquivo sem espaços de até 32 caracteres. Os tipos de arquivos de imagem suportados são GIF, JPG e PNG. Neste exemplo, background\_image3.png é escolhido.

Etapa 6. Na página Personalização do portal da Web, clique no botão **Procurar** imagem de fundo.

Background Image:	cisco_bkg.jpg	<b>Browse</b>	Upload
Logo Image:	cisco_logo.png	Browse	Upload

Passo 7. Clique na imagem que você precisa usar como fundo para o portal.



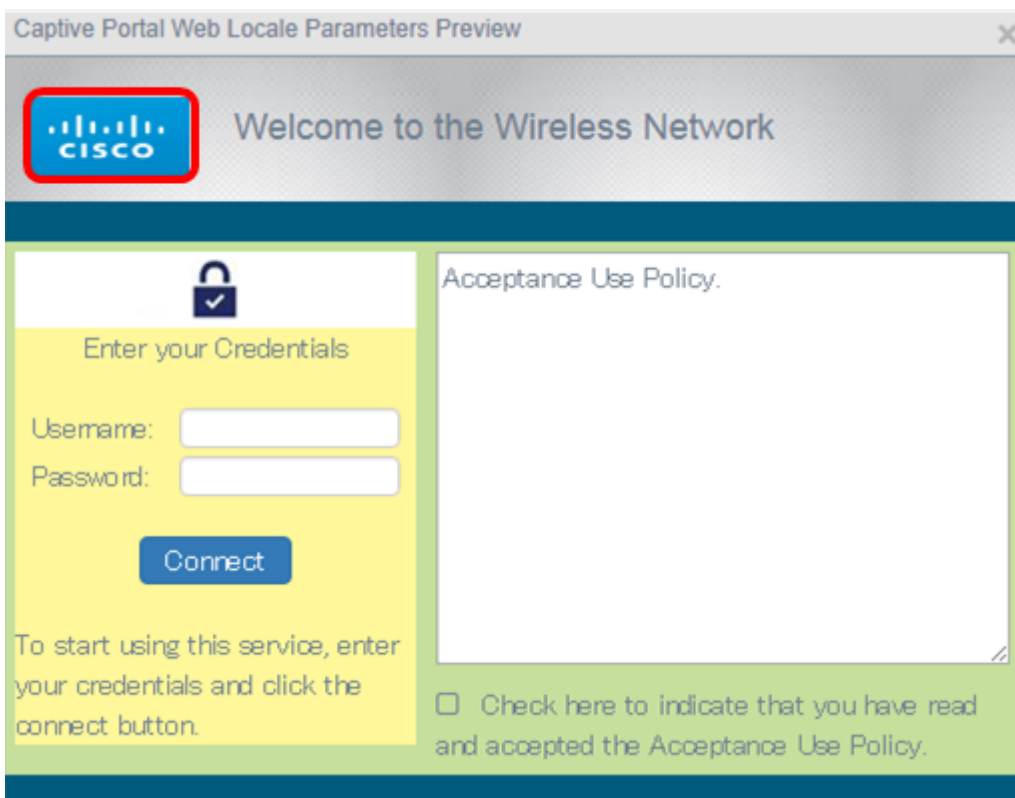
Etapa 8. Clique em **Abrir**.



Etapa 9. Clique em **Fazer upload**.

Background Image:	cisco_bkg.jpg	Browse	<b>Upload</b>
Logo Image:	cisco_logo.png	Browse	Upload

**Escolha uma imagem de logotipo**

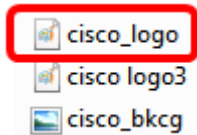


**Note:** A imagem do logotipo aparece no canto superior esquerdo do prompt do portal. O tamanho da imagem do logotipo deve ser de 64 k ou menos e deve ter um nome de arquivo sem espaços de até 32 caracteres. Neste exemplo, cisco\_logo.png é escolhido.

Etapa 10. Clique no botão **Procurar** imagem de logotipo.

Background Image:	cisco_bkg.jpg	<input type="button" value="Browse"/>	<input type="button" value="Upload"/>
Logo Image:	cisco_logo.png	<input type="button" value="Browse"/>	<input type="button" value="Upload"/>

Etapa 11. Clique na imagem que você precisa usar como o logotipo do portal.



**Note:** Neste exemplo, cisco\_logo é escolhido.

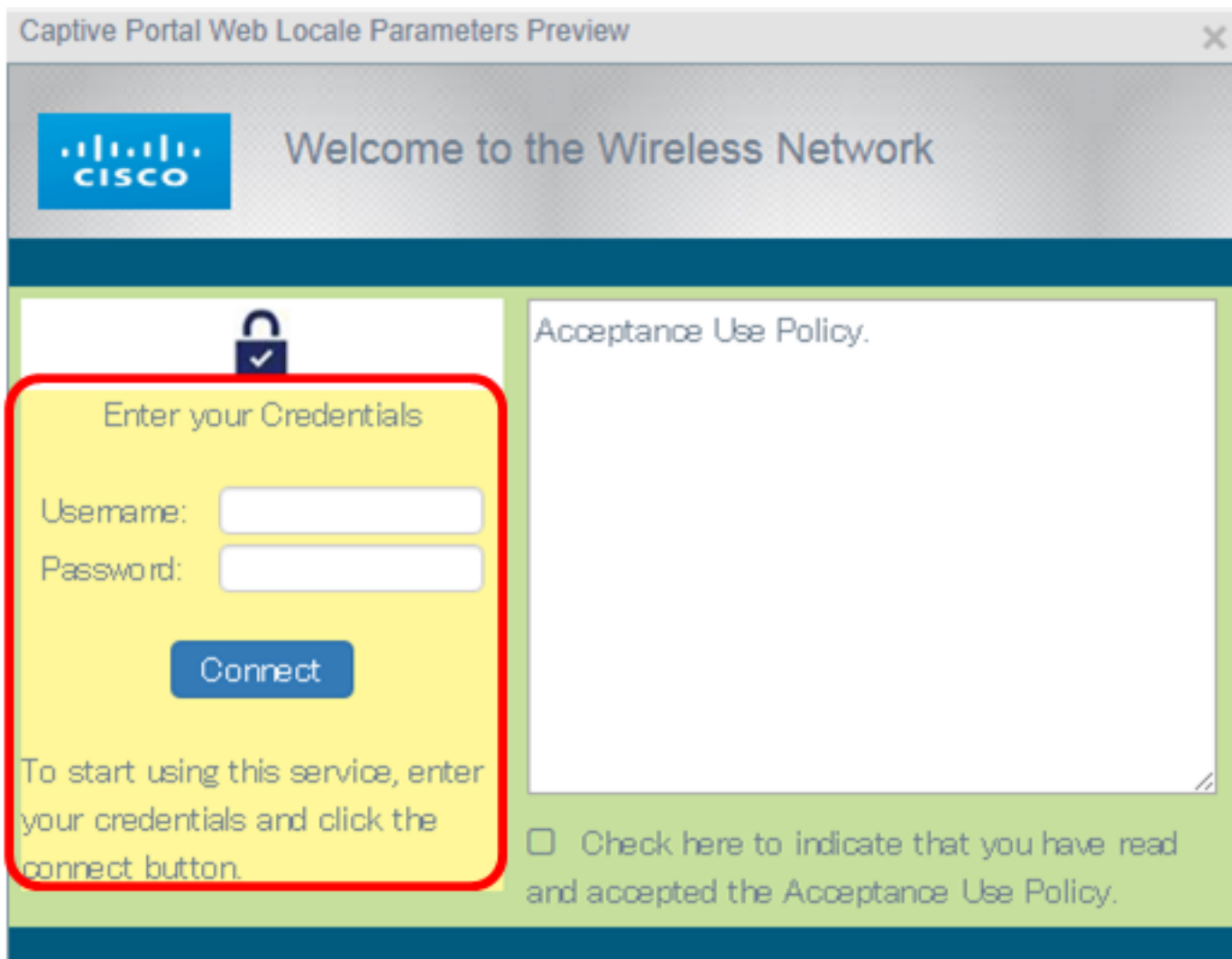
Etapa 12. Clique em **Abrir**.



Etapa 13. Clique em **Fazer upload**.

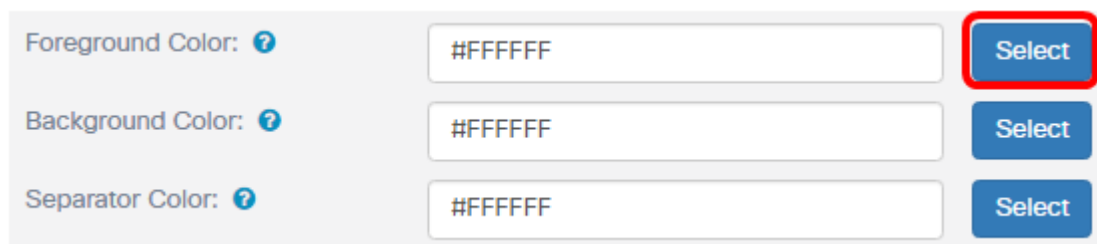
Background Image:	cisco_bkg.jpg	<input type="button" value="Browse"/>	<input type="button" value="Upload"/>
Logo Image:	cisco_logo.png	<input type="button" value="Browse"/>	<input type="button" value="Upload"/>

Escolher uma cor de primeiro plano

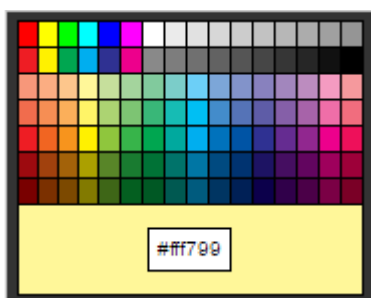


**Note:** A cor do primeiro plano é a cor do plano de fundo do botão Connect (Conectar), do prompt Account Tips (Dicas da conta), do nome de usuário e do prompt Password (Senha). O valor padrão é #FFFFFF. Neste exemplo, a cor do primeiro plano é #fff799.

Etapa 14. Na página Personalização do portal da Web, clique no botão **Selecionar** cor do primeiro plano.



Etapa 15. Escolha a cor que você precisa usar para o primeiro plano do portal.





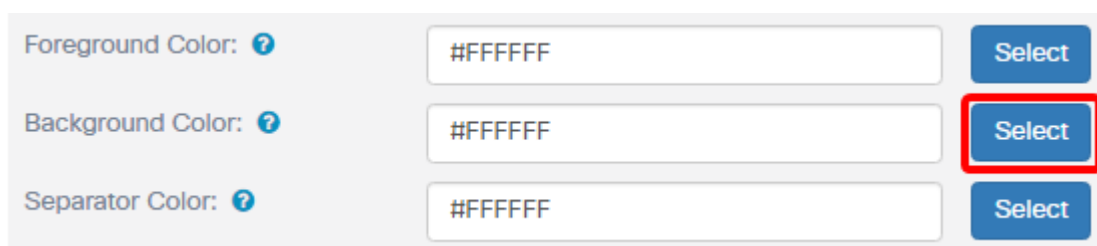
**Note:** Neste exemplo, #fff799 é escolhido.

### Escolha uma cor de fundo

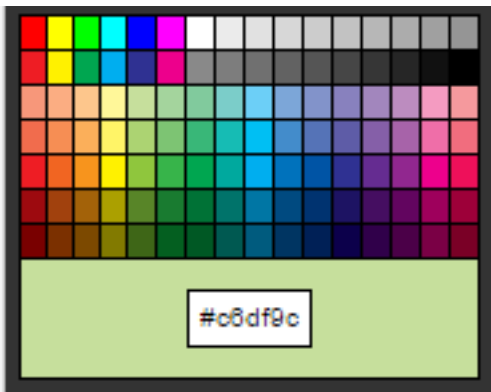


**Note:** A cor do plano de fundo é a cor que imediatamente envolve a Política de aceitação e o primeiro plano. É onde a mensagem de Prompting de Aceitação é exibida.

Etapa 16. Na página Personalização do portal da Web, clique no botão **Selecionar** cor de fundo.

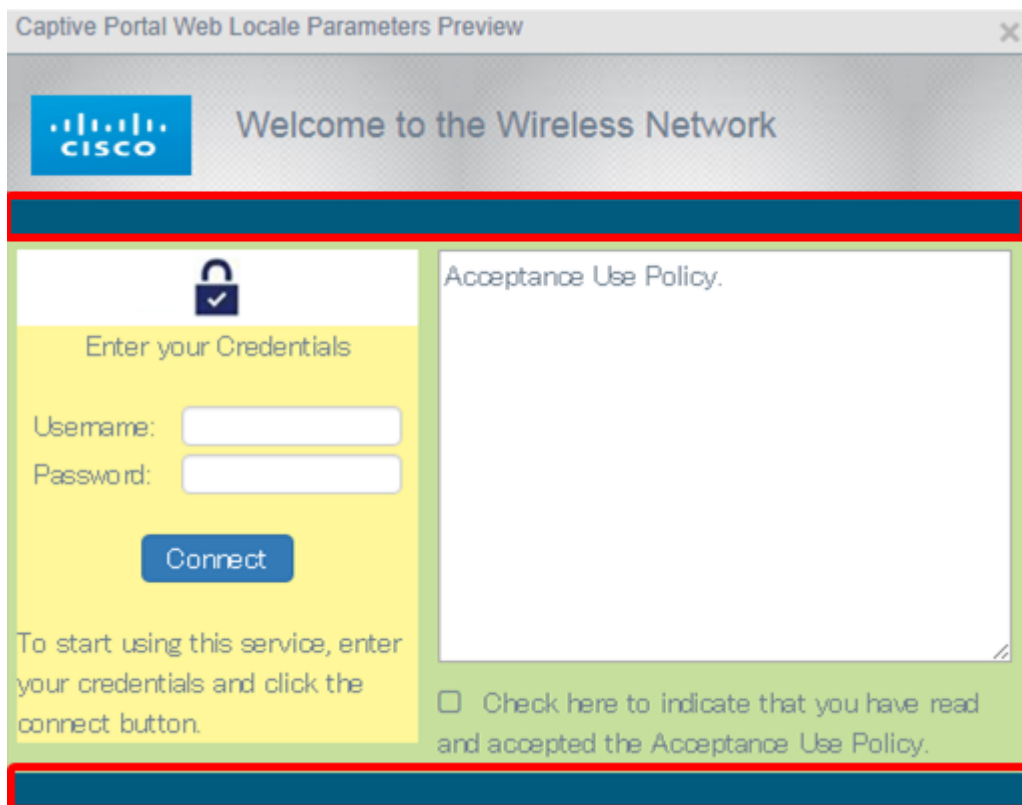


Etapa 17. Escolha a cor que você precisa usar para o plano de fundo do portal.



**Note:** O valor padrão é #FFFFFF. Neste exemplo, #c6df9c é escolhido.

### Escolha uma cor separadora

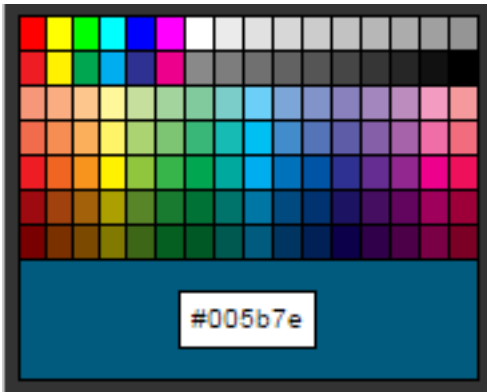


**Note:** A cor do separador encontra-se logo abaixo da área Prompting do título do portal. Abaixo da cor do separador estão a Política de aceitação e a Imagem da conta.

Etapa 18. Na página Personalização do portal da Web, clique no botão **Selecionar** cor do separador.

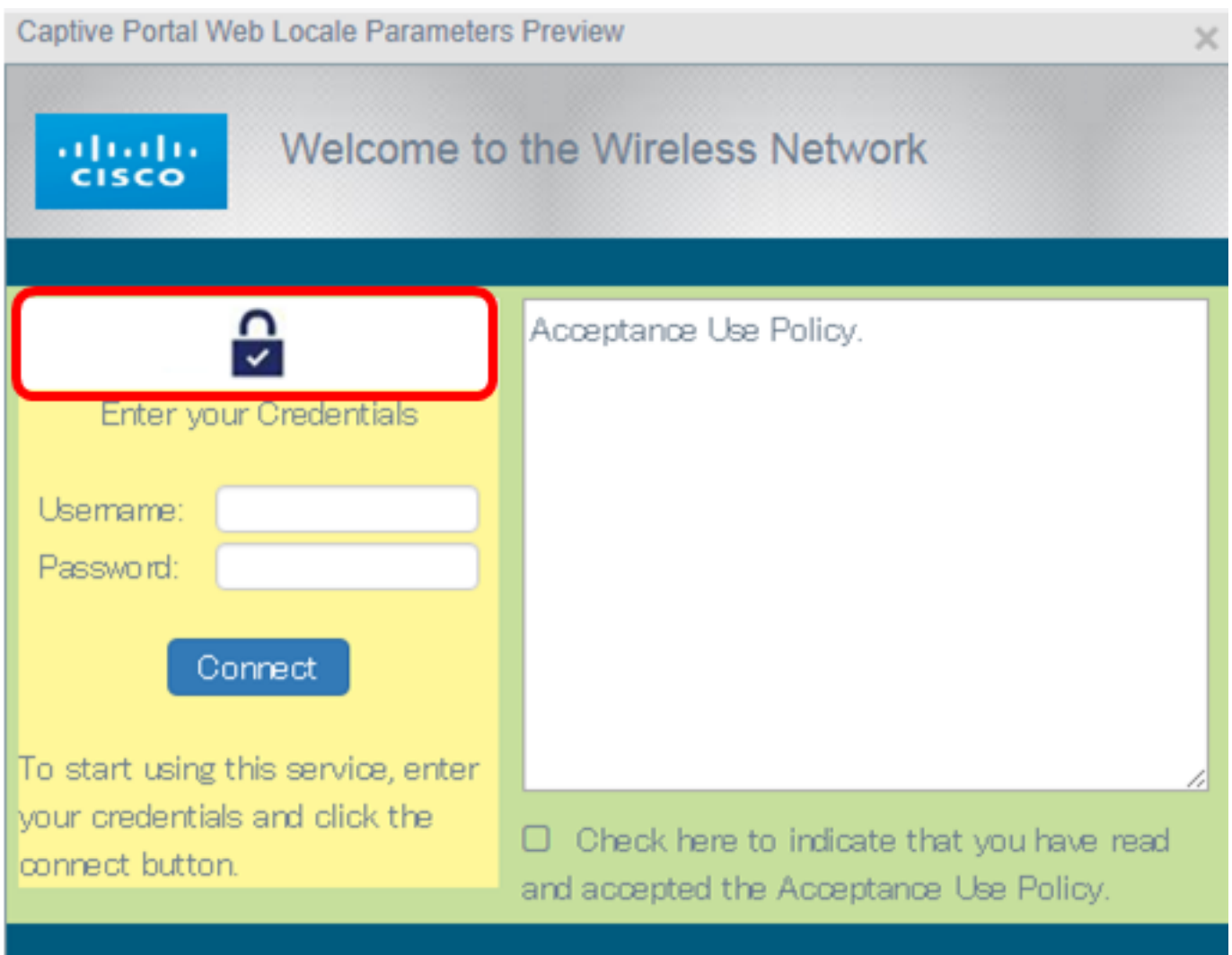


Etapa 19. Escolha a cor que você precisa para usar a cor separadora de seu portal.



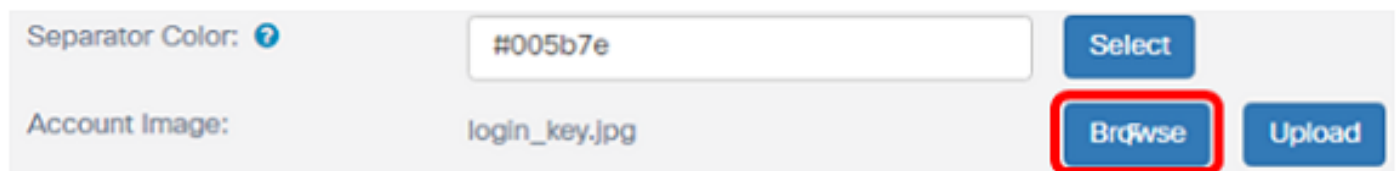
**Note:** O valor padrão é #FFFFFF. Neste exemplo, #005b7e é escolhido.

**Escolha uma imagem para a conta**

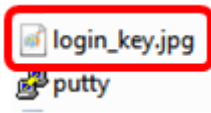


**Note:** A imagem da conta deve ter 5 k de tamanho e deve ter um nome de arquivo sem espaços de até 32 caracteres. Os tipos de arquivos de imagem suportados são GIF, JPG e PNG.

Etapa 20. Na página Personalização do portal Web, clique no botão **Procurar** imagem da conta.



Etapa 21. Clique na imagem que você precisa usar como imagem para a conta.

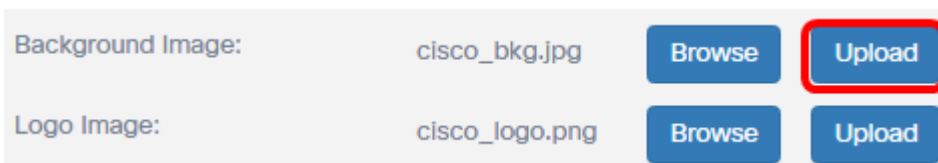


**Note:** Neste exemplo, login\_key.jpg é escolhido.

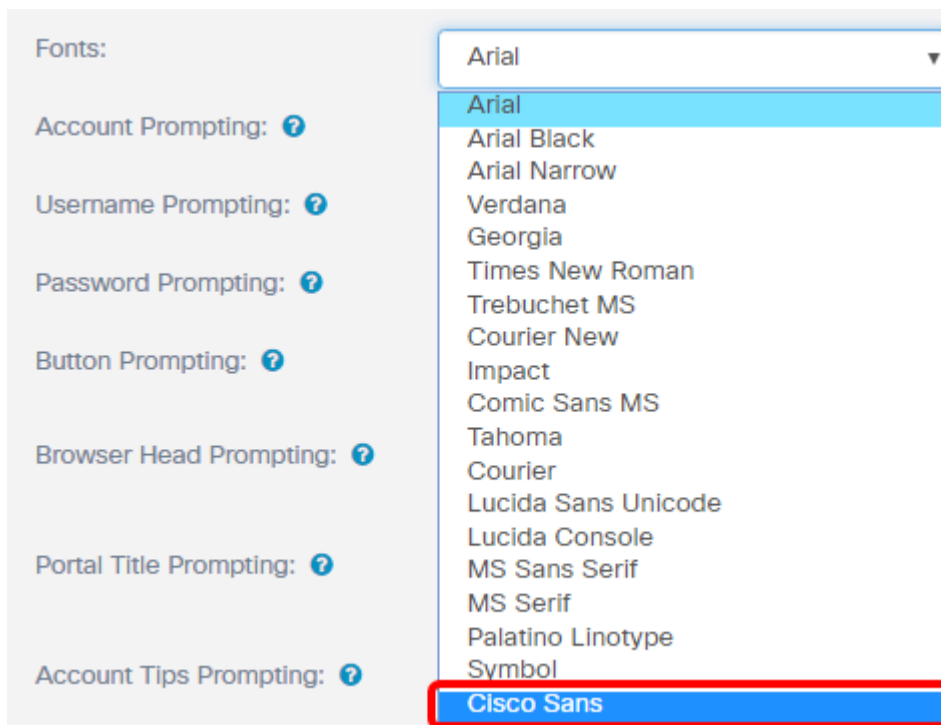
Etapa 22. Clique em **Abrir**.



Etapa 23. Clique em **Fazer upload**.



Etapa 24. Escolha uma fonte para o portal na lista suspensa Fontes.



**Note:** O valor padrão é Arial. Neste exemplo, o Cisco Sans é escolhido.

Etapa 25. Digite um prompt para começar a usar a conta no campo *Aviso da conta*.

Account Prompting: ?	Enter your Username
Username Prompting: ?	Username:
Password Prompting: ?	Password:
Button Prompting: ?	Connect

**Note:** Neste exemplo, insira seu nome de usuário.

Etapa 26. Insira um prompt para o nome de usuário no campo *Nome de usuário prompt*.

Account Prompting: ?	Enter your Username
Username Prompting: ?	Username:
Password Prompting: ?	Password:
Button Prompting: ?	Connect

**Note:** Neste exemplo, Nome de usuário: é inserido.

Etapa 27. Insira um prompt para a senha no campo *Password Prompting (Aviso de senha)*.

Fonts:	Arial ▼
Account Prompting: ?	Enter your Username
Username Prompting: ?	Username:
Password Prompting: ?	Password:
Button Prompting: ?	Connect

**Note:** Neste exemplo, Senha: é inserido.

Etapa 28. Insira um rótulo para o botão de conexão no campo *Aviso do botão*.

Fonts:	<input type="text" value="Arial"/>
Account Prompting: ?	<input type="text" value="Enter your Username"/>
Username Prompting: ?	<input "="" type="text" value="Username:"/>
Password Prompting: ?	<input "="" type="text" value="Password:"/>
Button Prompting: ?	<input type="text" value="Connect"/>

**Note:** Neste exemplo, Connect é inserido.

Etapa 29. Insira o nome do cabeçalho do portal no campo *Prompting do cabeçalho do navegador*.

Browser Head Prompting: ?	<input type="text" value="Cisco Captive Portal"/>
Portal Title Prompting: ?	<input type="text" value="Welcome to the Wireless Network"/>
Account Tips Prompting: ?	<input type="text" value="To start using this service, enter your credentials and click the Connect button."/>

**Note:** Neste exemplo, o Cisco Captive Portal é inserido.

Etapa 30. Insira o título do portal no campo *Prompting do título do portal*.

Browser Head Prompting: ?	<input type="text" value="Cisco Captive Portal"/>
Portal Title Prompting: ?	<input type="text" value="Welcome to the Wireless Network"/>
Account Tips Prompting: ?	<input type="text" value="To start using this service, enter your credentials and click the Connect button."/>

**Note:** Neste exemplo, Welcome to the Wireless Network (Bem-vindo à rede sem fio) é inserido.

Etapa 31. Digite um prompt para começar a usar o portal no campo *Aviso de dicas de conta*.

Browser Head Prompting: ?	<input type="text" value="Cisco Captive Portal"/>
Portal Title Prompting: ?	<input type="text" value="Welcome to the Wireless Network"/>
Account Tips Prompting: ?	<input type="text" value="To start using this service, enter your credentials and click the Connect button."/>
Acceptance Policy: ?	<input type="text" value="Acceptance Use Policy."/>

**Note:** Neste exemplo, para começar a usar este serviço, insira suas credenciais e clique no botão

Connect (Conectar) inserido.

Etapa 32. Informe os termos e condições de uso no campo *Política de aceitação*.

Browser Head Prompting: ?	Cisco Captive Portal
Portal Title Prompting: ?	Welcome to the Wireless Network
Account Tips Prompting: ?	To start using this service, enter your credentials and click the Connect button.
Acceptance Policy: ?	Acceptance Use Policy.

**Note:** Neste exemplo, a Política de uso de aceitação é inserida.

Etapa 33. Defina o prompt para aceitar a política de uso no campo *Solicitação de Aceitação*.

Account Tips Prompting: ?	To start using this service, enter your credentials and click the Connect button.
Acceptance Policy: ?	Acceptance Use Policy.
Acceptance Prompting: ?	Check here to indicate that you have read and accepted the Acceptance Use Policy.
No Acceptance Warning: ?	Error: You must acknowledge the Acceptance Use Policy before connecting!

**Note:** Neste exemplo, Marque aqui para indicar que você leu e aceitou a Política de uso de aceitação inserida.

Etapa 34. Defina o prompt quando a política de uso não for aceita no campo *Sem Aviso de Aceitação*.

Account Tips Prompting: ?	To start using this service, enter your credentials and click the Connect button.
Acceptance Policy: ?	Acceptance Use Policy.
Acceptance Prompting: ?	Check here to indicate that you have read and accepted the Acceptance Use Policy.
No Acceptance Warning: ?	Error: You must acknowledge the Acceptance Use Policy before connecting!

**Note:** Neste exemplo, Erro: Você deve confirmar a Política de uso de aceitação antes de se conectar! é inserido.

Etapa 35. Defina o prompt de atividade em andamento no campo *Prompting de Trabalho em Andamento*.

No Acceptance Warning: ?	Error: You must acknowledge the Acceptance Use Policy before connecting!
Work In Progress Prompting: ?	Connecting, please wait.
Invalid Credentials Prompting: ?	Error: Invalid Credentials, please try again!
Connect Success Prompting: ?	Congratulations!
Welcome Prompting: ?	You are now authorized and connected to the network.

**Note:** Neste exemplo, Conectando, aguarde. é inserido.

Etapa 36. Defina o prompt de credenciais inválidas no campo *Solicitação de Credenciais Inválidas*.

No Acceptance Warning: ?	Error: You must acknowledge the Acceptance Use Policy before connecting!
Work In Progress Prompting: ?	Connecting, please wait.
Invalid Credentials Prompting: ?	Error: Invalid Credentials, please try again!
Connect Success Prompting: ?	Congratulations!
Welcome Prompting: ?	You are now authorized and connected to the network.

**Note:** Neste exemplo, Erro: Credenciais inválidas, tente novamente! é inserido.

Etapa 37. Insira o prompt para conexão bem-sucedida com o campo *Connect Success Prompting (Solicitação de êxito de conexão)*.



No Acceptance Warning: ?	Error: You must acknowledge the Acceptance Use Policy before connecting!
Work In Progress Prompting: ?	Connecting, please wait.
Invalid Credentials Prompting: ?	Error: Invalid Credentials, please try again!
Connect Success Prompting: ?	Congratulations!
Welcome Prompting: ?	You are now authorized and connected to the network.



**Note:** Neste exemplo, Parabéns! é inserido.

Etapa 38. Insira o prompt de boas-vindas no campo *Welcome Prompting* (Aviso de boas-vindas).

No Acceptance Warning: ?	Error: You must acknowledge the Acceptance Use Policy before connecting!
Work In Progress Prompting: ?	Connecting, please wait.
Invalid Credentials Prompting: ?	Error: Invalid Credentials, please try again!
Connect Success Prompting: ?	Congratulations!
Welcome Prompting: ?	You are now authorized and connected to the network.

**Note:** Neste exemplo, você está autorizado e conectado à rede.

Etapa 39. Clique em **Preview** para visualizar o portal cativo antes de salvar as configurações.

  WAP125

## Web Portal Custor


**Preview**

Web Portal Locale Name: ?


Guest Access Instance Name:

É assim que ele se parece após a configuração.

Captive Portal Web Locale Parameters Preview



## Welcome to the Wireless Network



Enter your Credentials

Username:

Password:

To start using this service, enter your credentials and click the connect button.

Acceptance Use Policy.

Check here to indicate that you have read and accepted the Acceptance Use Policy.

Etapa 40. Click **Save**.



## Web Portal Customization

[Save](#)[Restore](#)[Back](#)

### Preview

Web Portal Locale Name: ?	<input type="text" value="SampleGuestLocale"/>
Guest Access Instance Name:	wiz_cp_inst1
Background Image:	cisco_bkg.jpg <a href="#">Browse</a> <a href="#">Upload</a>
Logo Image:	cisco_logo.png <a href="#">Browse</a> <a href="#">Upload</a>
Foreground Color: ?	<input type="text" value="#fff799"/> <a href="#">Select</a>
Background Color: ?	<input type="text" value="#c6df9c"/> <a href="#">Select</a>
Separator Color: ?	<input type="text" value="#005b7e"/> <a href="#">Select</a>
Account Image:	login_key.jpg <a href="#">Browse</a> <a href="#">Upload</a>
Fonts:	<input type="text" value="Arial"/>
Account Prompting: ?	<input type="text" value="Enter your Credentials"/>
Username Prompting: ?	<input type="text" value="Username:"/>
Password Prompting: ?	<input type="text" value="Password:"/>
Button Prompting: ?	<input type="text" value="Connect"/>
Browser Head Prompting: ?	<input type="text" value="Captive Portal"/>
Portal Title Prompting: ?	<input type="text" value="Welcome to the Wireless Network"/>
Account Tips Prompting: ?	<input type="text" value="To start using this service, enter your credentials and click the connect button."/>
Acceptance Policy: ?	<input type="text" value="Acceptance Use Policy."/>
Acceptance Prompting: ?	<input type="text" value="Check here to indicate that you have read and accepted the Acceptance Use Policy."/>
No Acceptance Warning: ?	<input type="text" value="Error: You must acknowledge the Acceptance Use Policy before connecting!"/>
Work In Progress Prompting: ?	<input type="text" value="Connecting, please wait..."/>
Invalid Credentials Prompting: ?	<input type="text" value="Error: Invalid Credentials, please try again!"/>
Connect Success Prompting: ?	<input type="text" value="Congratulations!"/>

Agora você deve ter configurado a localidade do portal da Web do convidado do ponto de acesso WAP125 ou WAP581.

## Exibir um vídeo relacionado a este artigo...

[Clique aqui para ver outras palestras técnicas da Cisco](#)