

Personalizar o portal de autenticação da Web no Catalyst 9800 WLC

Contents

[Introdução](#)

[Pré-requisitos](#)

[Requisitos](#)

[Componentes Utilizados](#)

[Personalizar os arquivos do portal da Web](#)

[Carregue o portal de autenticação da Web personalizado para a WLC 9800 e configure-o](#)

[Verificar](#)

[Troubleshooting](#)

Introdução

Este documento descreve como criar um portal de autenticação da Web personalizado para o Catalyst 9800 Wireless Controller (9800 WLC).

Pré-requisitos

O código-fonte é fácil de editar e tem um design da WEB responsivo, compatível com navegadores da Web modernos em computadores e dispositivos móveis.

Requisitos

A Cisco recomenda que você tenha conhecimento destes tópicos:

- HTML e CSS
- Guia de configuração da WLC 9800

Componentes Utilizados

As informações neste documento são baseadas nesta versão de software e hardware:

- Controlador sem fio Cisco Catalyst 9800 Series, Cisco IOS® XE Gibraltar v16.12.1s

As informações neste documento foram criadas a partir de dispositivos em um ambiente de laboratório específico. Todos os dispositivos utilizados neste documento foram iniciados com uma configuração (padrão) inicial. Se a rede estiver ativa, certifique-se de que você entenda o impacto potencial de qualquer comando.

Personalizar os arquivos do portal da Web


Os arquivos que compõem o portal de autenticação da Web personalizado são:

- login.html
- bootstrap.min.css
- JQuery.min.js
- style.css
- animate.css
- web_auth_logo.png

Somente estes arquivos precisariam ser editados:

- login.html
- style.css
- web_auth_logo.png

Este é o código-fonte do portal de autenticação da Web (log in.html)

 Observação: leia o código com atenção, pois ele tem comentários em HTML que explicam a estrutura do portal de autenticação da Web.

```
<!DOCTYPE html>
<html lang="en">
<head>
  <meta charset="utf-8">
  <meta name="viewport" content="width=device-width, initial-scale=1">
  <title>YOUR COMPANY TITLE HERE</title>
  <script src="jquery.min.js"></script>
  <link rel="stylesheet" href="bootstrap.min.css">
  <link rel="stylesheet" href="animate.css">
<link rel="stylesheet" href="style.css" >
  <script>
    function submitAction(){
      var link = document.location.href;
      var searchString = "redirect=";
      var equalIndex = link.indexOf(searchString);
      var redirectUrl = "";

      if (document.forms[0].action == "") {
        var url = window.location.href;
        var args = new Object();
        var query = location.search.substring(1);
        var pairs = query.split("&");
        for(var i=0;i<pairs.length;i++){
          var pos = pairs[i].indexOf('=');
          if(pos == -1) continue;
          var argname = pairs[i].substring(0,pos);
          var value = pairs[i].substring(pos+1);
          args[argname] = unescape(value);
        }
        document.forms[0].action = args.switch_url;
      }
    }
  </script>
</head>
</html>
```

```

    if(equalIndex >= 0) {
        equalIndex += searchString.length;
        redirectUrl = "";
        redirectUrl += link.substring(equalIndex);
    }
    if(redirectUrl.length > 255)
        redirectUrl = redirectUrl.substring(0,255);
    document.forms[0].redirect_url.value = redirectUrl;
    document.forms[0].buttonClicked.value = 4;
    document.forms[0].submit();
}

```

```

function loadAction(){
    var url = window.location.href;
    var args = new Object();
    var query = location.search.substring(1);
    var pairs = query.split("&");
    for(var i=0;i<pairs.length;i++){
        var pos = pairs[i].indexOf('=');
        if(pos == -1) continue;
        var argname = pairs[i].substring(0,pos);
        var value = pairs[i].substring(pos+1);
        args[argname] = unescape(value);
    }
}

```

```

document.forms[0].action = args.switch_url;

```

```

// This is the status code returned from webauth log in action
// Any value of status code from 1 to 5 is error condition and user
// should be shown error as below or modify the message as it suits
// the customer

```

```

if(args.statusCode == 1){
    alert("You are already logged in. No further action is required on your part.");
}
else if(args.statusCode == 2){
    alert("You are not configured to authenticate against web portal. No further action is
}
else if(args.statusCode == 3){
    alert("The username specified cannot be used at this time. Perhaps the user is already
}
else if(args.statusCode == 4){
    alert("Wrong username and password. Please try again.");
}
else if(args.statusCode == 5){
    alert("The User Name and Password combination you have entered is invalid. Please try
}
}

```

```

</script>

```

```

</head>

```

```

<body class="animated fadeInUp">

```

```

<!-- TOP BAR -->

```

```

<nav class="navbar navbar-expand-md sticky-top navbar-light bg-dark ">

```

```

```

```

<div class="container">

```

```

    <h4 class="align-middle text-white">Your Company Name Here</h4>

```

```

</div>

```

```

</nav>

```

```

<!-- END TOP BAR -->

```

```

<div class="bg"> <!--Background color -->

<div class="container-fluid padding "><!-- page content -->
  <div class="row padding">
    <div class="col-md-12 col-lg-6">
      <br>
      <h5>Accessing Company Public Network From Your Wireless Device</h5>
      <p class="text-justify">The Company provides Internet access points at no charge in selected areas. Computers or devices capable of receiving wireless signals. You can access the Internet from your wireless device when sitting within range of an access point. Guests are expected to use the wireless access in a legal and responsible manner. By using the wireless access, the user acknowledges that he/she is subject to, and agrees to abide by all laws, and all applicable policies applicable to Internet use.
      </p>
      <br>
      <h5>Terms and Conditions of Use</h5>
      <p class="text-justify">Guests need a notebook/laptop computer or other device equipped with a wireless network card. The Company assumes no responsibility for the safety of equipment.</p>
      <br>
      <br>
      <div class="card mx-auto" style="width: 350px;"> <!--Form container-->
      <h5 class="card-header info-color white-text text-center py-4">
      <strong>Sign in</strong>
      </h5>
      <div class="card-body px-lg-5 pt-0"><!--Form content-->
      <!-- Form -->
      <form class="text-center" style="color: #757575;" method="post">
        <input TYPE="hidden" NAME="buttonClicked" SIZE="16" MAXLENGTH="15" value="0">
          <input TYPE="hidden" NAME="redirect_url" SIZE="255" MAXLENGTH="255" VALUE="">
          <input TYPE="hidden" NAME="err_flag" SIZE="16" MAXLENGTH="15" value="0">
      <!-- Username input -->
      <div class="md-form"><br>
        <label for="materiallog inFormEmail">Username</label>
        <input type="TEXT" name="username" SIZE="25" MAXLENGTH="63" VALUE="" class="form-control">
      </div><br><!-- End Username input -->
        <!-- Password input-->
      <div class="md-form">
        <label for="materiallog inFormPassword">Password</label>
        <input type="password" name="password" SIZE="25" MAXLENGTH="63" VALUE="" class="form-control">
      </div><br><!-- End password input -->
      <!-- Sign in button -->
        <button class="btn btn-outline-info btn-rounded btn-block my-4 waves-effect z-depth-0">Sign in
      </form> <!-- End FORM -->
      </div><!-- End Form content-->
    </div><!--Form container-->
  </div>
</div>
</div><!-- End page content -->
</div><!--End background color -->

</body>
</html>

```

Para alterar a página, título edite esta seção:


```

...
<title>YOUR COMPANY TITLE HERE</title>

```

...

Para alterar o logotipo da empresa, edite a tag `img`, use uma imagem `.png` ou `.svg`. Para ajustar o tamanho do logotipo, altere os parâmetros de largura e altura.

 Nota: imagens `.svg` com fundo transparente são recomendadas para uma melhor aparência.

```
<#root>

<!-- TOP BAR -->
<nav class="navbar navbar-expand-md sticky-top navbar-light bg-dark ">



<div class="container">
  <h4 class="align-middle text-white">Your Company Name Here</h4>
</div>
</nav>
<!-- END TOP BAR -->
```

Para alterar a cor de fundo do título da página, crie sua própria classe no arquivo `style.css` e substitua `bg-dark` pela sua classe personalizada:

```
<#root>

<!-- TOP BAR -->
<nav class="navbar navbar-expand-md sticky-top navbar-light
my-custom-bg-class
">

<div class="container">
<h4 class="align-middle text-white animated fadeInLeft slow">Your Company Name Here</h4>
</div>
</nav>
<!-- END TOP BAR -->
```

Para alterar a cor do plano de fundo e do texto da página, altere a classe `bg`:


```
<#root>

<div class="
bg
"> <!--Background color -->
```

Aqui estão as classes disponíveis. Observe que a cor do plano de fundo e do texto muda de acordo:

bg	bg2	bg3
bg4		bg6

Se quiser usar uma imagem como fundo ou uma cor diferente no arquivo style.css, edite a classe CSS bg-img e use-a.

 Cuidado: a imagem de fundo não pode parecer corretamente em dispositivos móveis devido ao seu tamanho, e o texto pode ser difícil de ler devido às cores da imagem.

```
.bg-img{
  background-image: url("winter.jpg");
  height: 100%;
  background-position: center;
  background-repeat: no-repeat;
  background-size: cover;
}
```

O uso de uma imagem como fundo se parece com a próxima imagem:



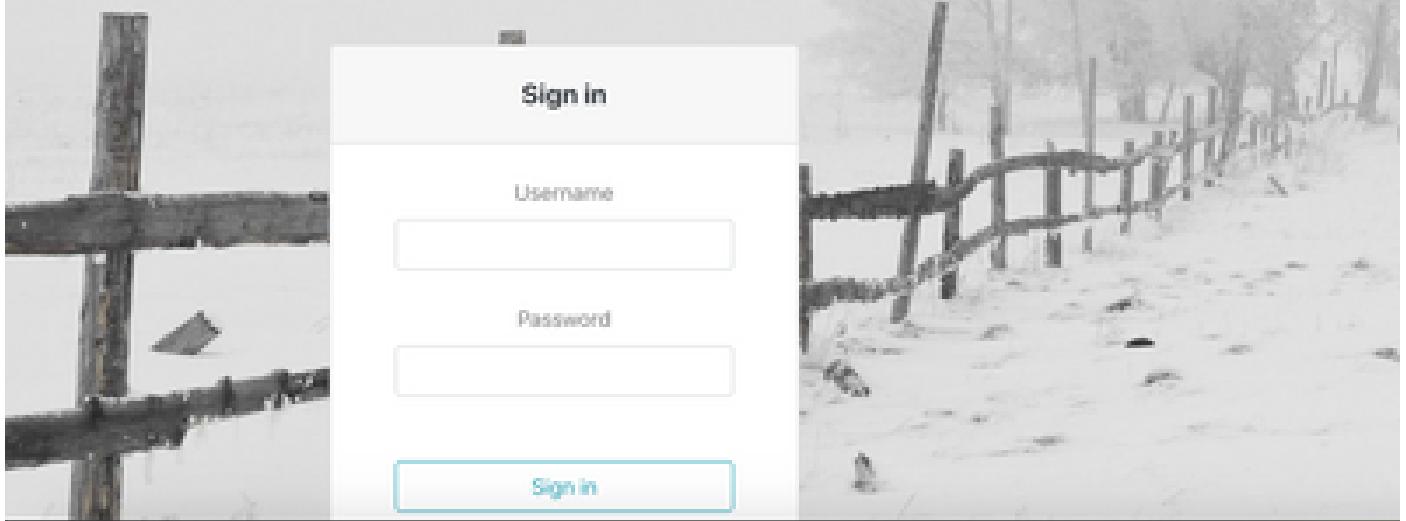
Your Company Name Here

Accessing Company Public Network From Your Wireless Device

The Company provides Internet access points at no charge in selected areas for guests with portable computers or devices capable of receiving wireless signals. You will be able to access the Internet from your wireless device when sitting within range of an access point. Guests are expected to use the wireless access in a legal and responsible manner. By using this wireless access network, the user acknowledges that he/she is subject to, and agrees to abide by all laws, and all state and federal rules and regulations applicable to Internet use.

Terms and Conditions of Use

Guests will need a notebook/laptop computer or other device equipped with a wireless card that supports the WiFi standard. The Company assumes no responsibility for the safety of equipment.



A classe bg5 se parece com a próxima imagem:

Accessing Company Public Network From Your Wireless Device

The Company provides Internet access points at no charge in selected areas for guests with portable computers or devices capable of receiving wireless signals. You will be able to access the Internet from your wireless device when sitting within range of an access point. Guests are expected to use the wireless access in a legal and responsible manner. By using this wireless access network, the user acknowledges that he/she is subject to, and agrees to abide by all laws, and all state and federal rules and regulations applicable to Internet use.

Terms and Conditions of Use

Guests will need a notebook/laptop computer or other device equipped with a wireless card that supports the WiFi standard. The Company assumes no responsibility for the safety of equipment.

Sign in

Username

Password

Sign in

A classe bg6 se parece com a próxima imagem:

Accessing Company Public Network From Your Wireless Device

The Company provides Internet access points at no charge in selected areas for guests with portable computers or devices capable of receiving wireless signals. You will be able to access the Internet from your wireless device when sitting within range of an access point. Guests are expected to use the wireless access in a legal and responsible manner. By using this wireless access network, the user acknowledges that he/she is subject to, and agrees to abide by all laws, and all state and federal rules and regulations applicable to Internet use.

Terms and Conditions of Use

Guests will need a notebook/laptop computer or other device equipped with a wireless card that supports the WiFi standard. The Company assumes no responsibility for the safety of equipment.

Sign in

Username

Password

Para alterar o conteúdo da página com seus próprios termos e condições, edite esta seção:

```

<h5>Accessing Company Public Network From Your Wireless Device</h5>
<p class="text-justify">The Company provides Internet access points at no charge in selected areas for guests with portable computers or devices capable of receiving wireless signals. You are able to access the Internet from your wireless device when sitting within range of an access point. Guests are expected to use the wireless access in a legal and responsible manner. By using this wireless access network, the user acknowledges that he/she is subject to, and agrees to abide by all laws, and all state and federal rules and regulations applicable to Internet use.</p>
<br>
<h5>Terms and Conditions of Use</h5>
<p class="text-justify">Guests need a notebook/laptop computer or other device equipped with a wireless card that supports the WiFi standard. The Company assumes no responsibility for the safety of equipment.</p>
<br>


```

Para elevar o nível do portal de autenticação, você pode adicionar animações sem complexidade.

Edite o nome da animação após a classe animada. Neste exemplo, foram usadas duas animações. Para ver as animações disponíveis, visite [animate.css](#):

```
<#root>
...
<body class="
animated fadeInUp
">
...
<h4 class="align-middle text-white
animated fadeInLeft slow
">Your Company Name Here</h4>
...
```


Esta é a aparência final do portal de autenticação da Web personalizado com animações. Escolha a guia Resultado para ver um exemplo ao vivo.

 Dica: você pode facilmente editar as cores e as fontes do plano de fundo conforme desejar. Crie uma nova classe no arquivo style.css e use-a.

Carregue o portal de autenticação da Web personalizado para a WLC 9800 e configure-o

Esta seção aborda um processo passo a passo sobre como instalar e configurar o pacote WebAuth personalizado no Cat 9800.

1. Baixe o Pacote de autenticação da Web da controladora Wireless LAN (WLC_WEBAUTH_BUNDLE_1.0.zip) de Cisco.com:
<https://software.cisco.com/download/home/286316412/type/282791507/release/16.10.1>

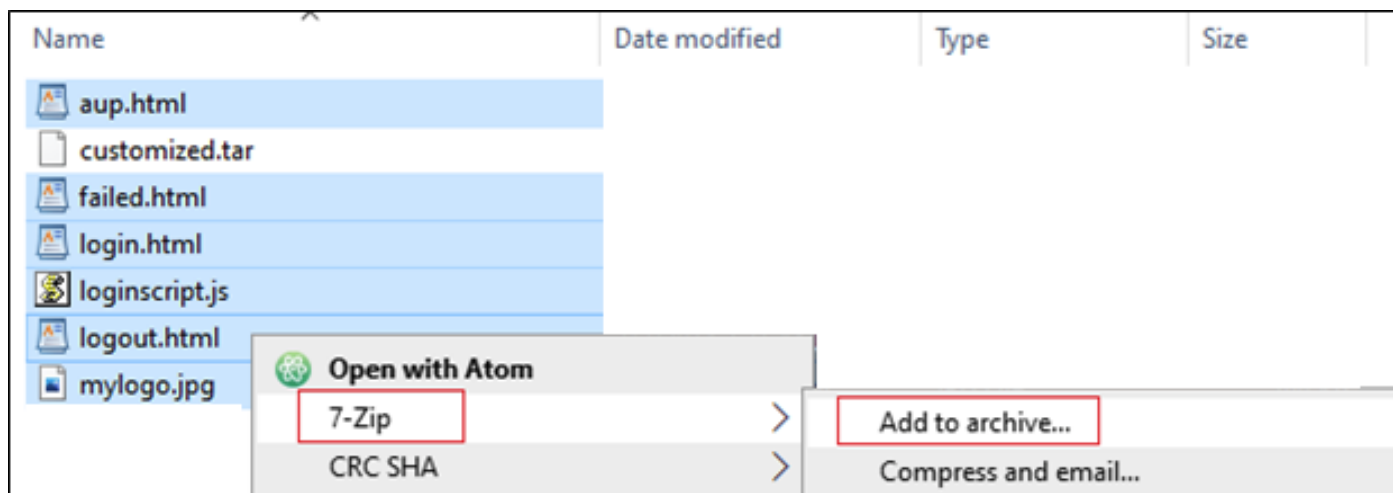
 Observação: o pacote é o mesmo para todos os controladores 9800. Por exemplo, você pode baixar o arquivo da 9800-40 e usá-lo para a 9800-L ou a 9800-CL virtual

2. Para personalizar o pacote, descompacte-o em uma pasta. Abra cada arquivo HTML que precisa ser editado conforme explicado anteriormente e você pode carregar o logotipo junto com ele. Os nomes dos arquivos não são importantes; você pode chamá-los como desejar.

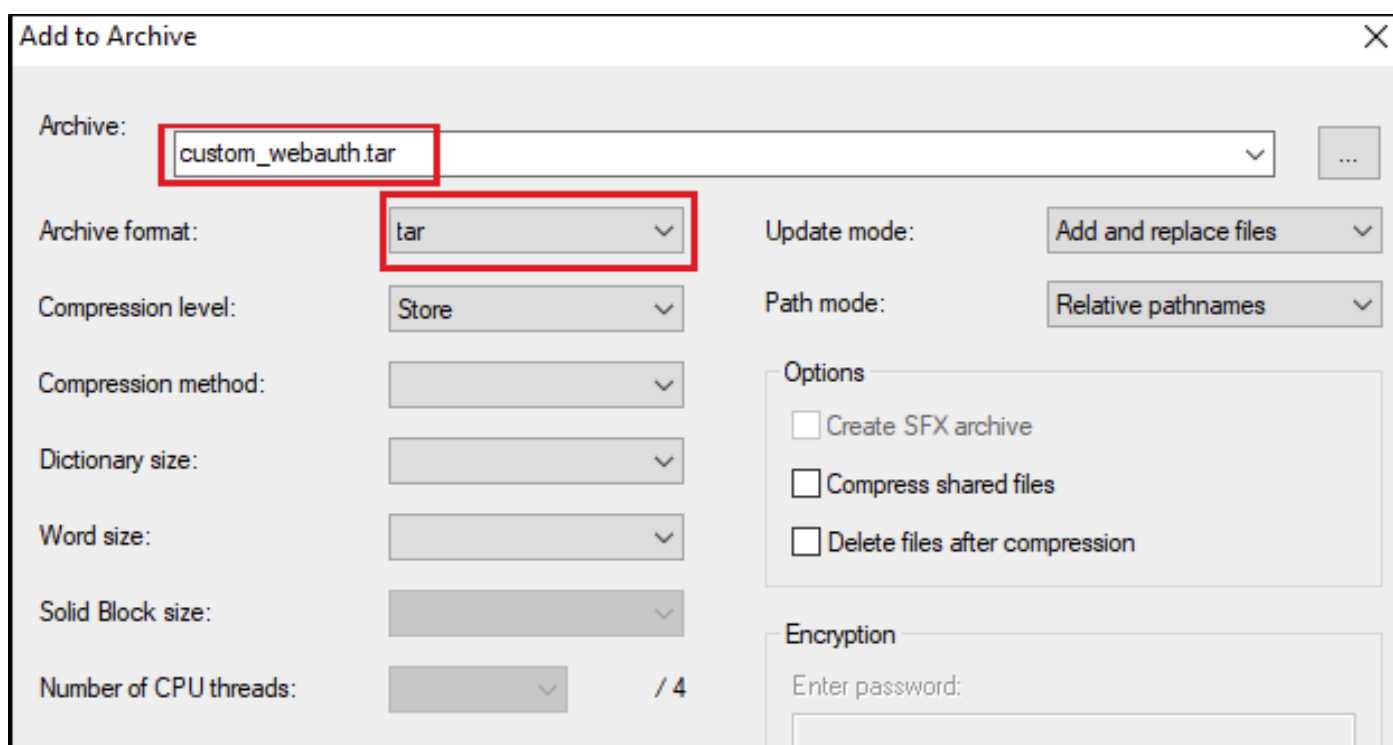
Após esta etapa, exclua o arquivo log in.tar porque você precisaria gerar um novo arquivo.

Escolha todos os arquivos e clique com o botão direito do mouse, escolha 7-Zip (ou qualquer

programa semelhante que você tenha instalado) e escolha Adicionar ao arquivo...



Dê qualquer nome a ele e escolha tar como o formato de Arquivo:



3. Navegue até a WLC 9800

Administration > Management > Backup & Restore altera o tipo de arquivo para Web Auth Bundle e carrega apenas o arquivo .tar personalizado.

Cisco Catalyst 9800-L Wireless Controller 17.3.1

Administration > Management > Backup & Restore

Config File Management

Copy	To Device
File Type	Web Auth Bundle
Transfer Mode	HTTP
Source File Path*	<input type="button" value="Select File"/> customized.tar

Download File

Cisco Catalyst 9800-L Wireless Controller 17.3.1

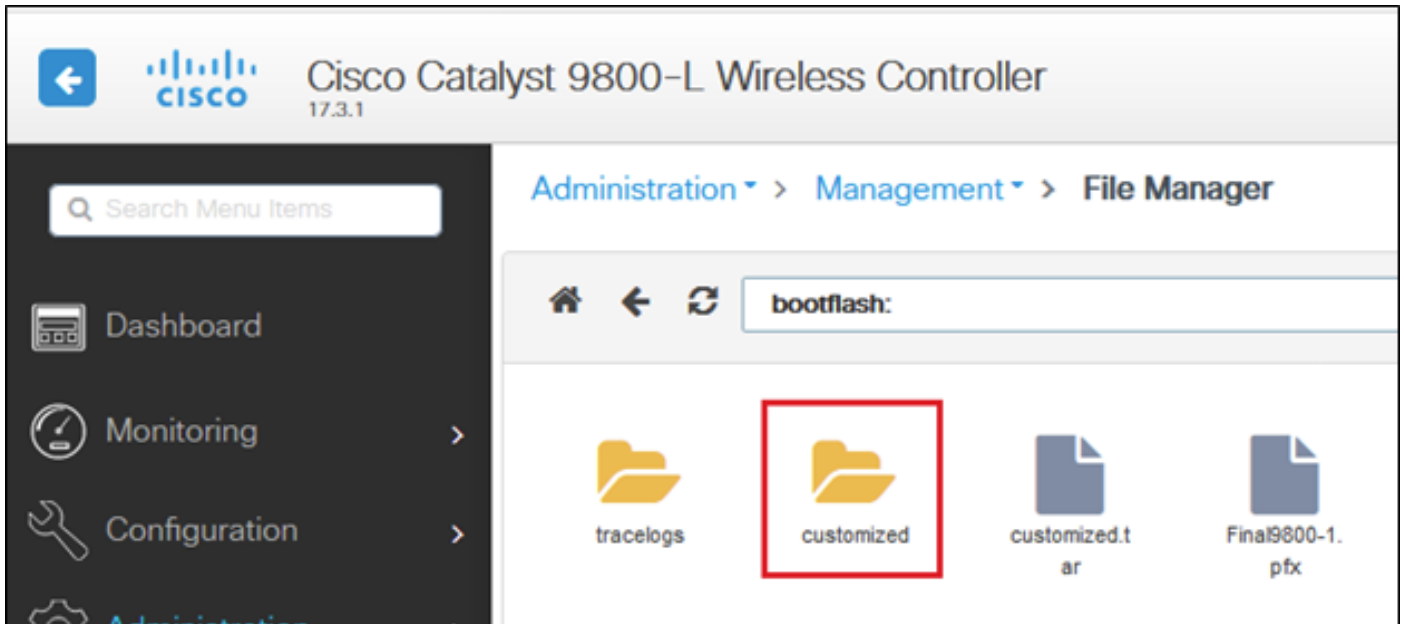
Administration > Management > Backup & Restore

Config File Management

Copy	To Device
File Type	Web Auth Bundle
Transfer Mode	HTTP
Source File Path*	<input type="button" value="Select File"/> customized.tar ✓

DownloadFile

Por padrão, o 9800 pode criar uma pasta dentro do bootflash: chame-a como você chamar seu arquivo .tar, e todos os arquivos podem estar nessa pasta:



Se você tiver a configuração de HA, então você precisa executar o código 17.3 (ou versões futuras) devido a este bug de aprimoramento:


[ID de bug Cisco CSCvr05309](#) : copy webauth tar bundle to standby bootflash. Além disso, no caso de configuração de HA.


Para verificar o HA (Active e Standby), se um arquivo chamado custom.tar foi carregado.

```
9800-1#show bootflash: | s personalizado
```

```
9800-1#show stby-bootflash: | s personalizado
```

```
9800-1#show bootflash: | s customized
1313      161280 Oct 08 2020 16:17:15.0000000000 +00:00 customized.tar
1314      4096 Oct 08 2020 16:17:15.0000000000 +00:00 customized
1315      2595 Oct 08 2020 16:17:15.0000000000 +00:00 customized/aup.html
1316      327 Oct 08 2020 16:17:15.0000000000 +00:00 customized/failed.html
1317      4071 Oct 08 2020 16:17:15.0000000000 +00:00 customized/login.html
1318      318 Oct 08 2020 16:17:15.0000000000 +00:00 customized/loginscript.js
1319      1116 Oct 08 2020 16:17:15.0000000000 +00:00 customized/logout.html
1320     147245 Oct 08 2020 16:17:15.0000000000 +00:00 customized/mylogo.jpg
9800-1#
9800-1#
9800-1#show stby
9800-1#show stby-bootfl
9800-1#show stby-bootflash: | s customized
1154     161280 Oct 08 2020 16:17:15.0000000000 +00:00 customized.tar
1234      4096 Oct 08 2020 16:17:16.0000000000 +00:00 customized
1235      2595 Oct 08 2020 16:17:16.0000000000 +00:00 customized/aup.html
1236      327 Oct 08 2020 16:17:16.0000000000 +00:00 customized/failed.html
1237      4071 Oct 08 2020 16:17:16.0000000000 +00:00 customized/login.html
1238      318 Oct 08 2020 16:17:16.0000000000 +00:00 customized/loginscript.js
1239      1116 Oct 08 2020 16:17:16.0000000000 +00:00 customized/logout.html
1240     147245 Oct 08 2020 16:17:16.0000000000 +00:00 customized/mylogo.jpg
9800-1#
9800-1#
9800-1#
```

 Observação: os arquivos que foram carregados manualmente não são sincronizados com o HA Standby.

 Observação: você não precisa do arquivo success.html para fazer com que a autenticação da Web personalizada funcione. Se precisar disso, basta criar um e adicioná-lo ao arquivo .tar e carregar esse arquivo tar no WLC 9800.

4. Edite o Mapa de Parâmetros Globais WebAuth e defina um endereço IP virtual. A omissão do endereço IP virtual pode fazer com que as imagens não sejam exibidas corretamente na página do portal.

Edit Web Auth Parameter ✕

General
Advanced

Parameter-map name	<input type="text" value="global"/>
Banner Type	<input checked="" type="radio"/> None <input type="radio"/> Banner Text <input type="radio"/> File Name
Maximum HTTP connections	<input type="text" value="100"/>
Init-State Timeout(secs)	<input type="text" value="120"/>
Type	<input type="text" value="webauth"/>
Virtual IPv4 Address	<input type="text" value="192.0.2.1"/>
Trustpoint	<input type="text" value="--- Select ---"/>
Virtual IPv4 Hostname	<input type="text"/>
Virtual IPv6 Address	<input type="text" value="xxxxxx"/>
Web Auth intercept HTTPs	<input type="checkbox"/>
Watch List Enable	<input type="checkbox"/>
Watch List Expiry Timeout(secs)	<input type="text" value="600"/>
Captive Bypass Portal	<input type="checkbox"/>
Disable Success Window	<input type="checkbox"/>
Disable Logout Window	<input type="checkbox"/>
Sleeping Client Status	<input type="checkbox"/>

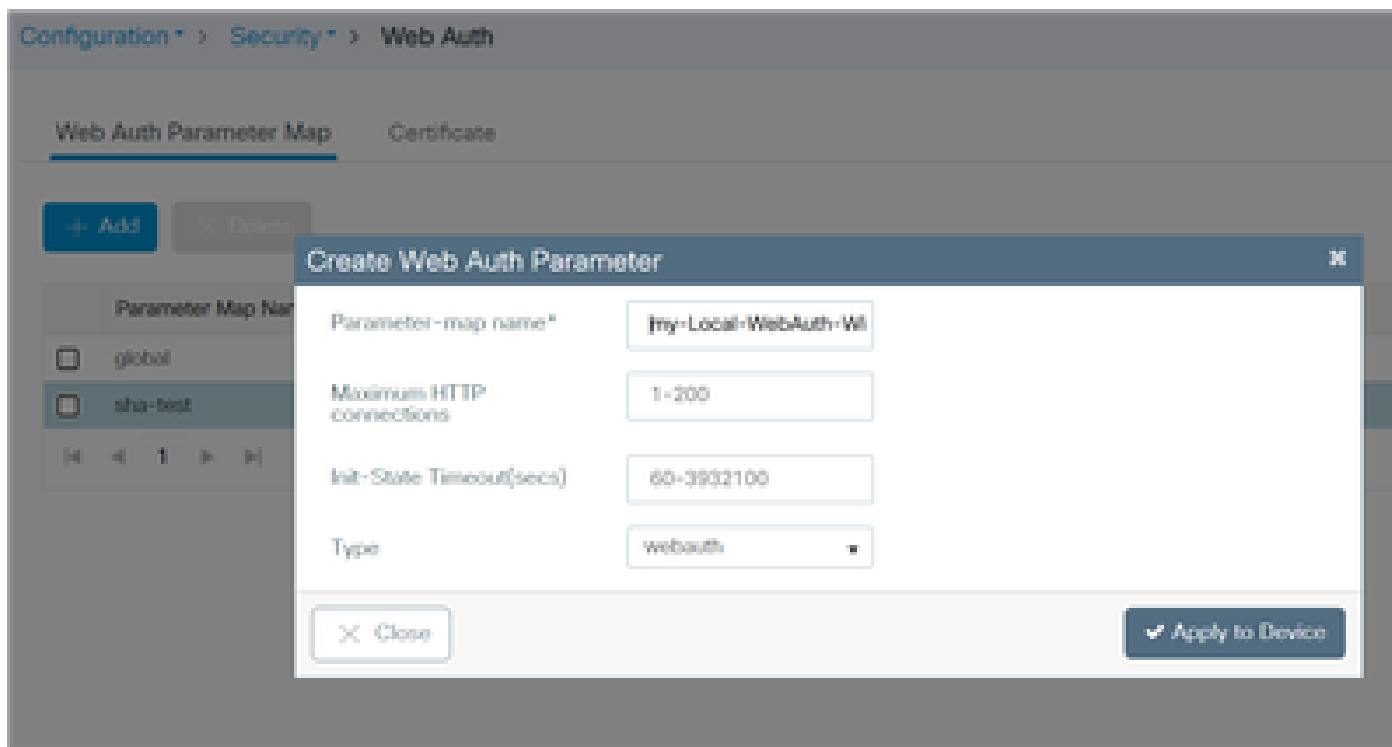
Nota: Depois que o endereço IP virtual é definido, os clientes sem fio exibem o aviso do site no navegador porque a interface virtual do controlador envia o URL via HTTPS. Não é confiável devido à ausência de um certificado assinado anexado a ele. Nesse caso, use o procedimento para [gerar um CSR](#) e instalar um certificado válido.

Somente se o HTTPS não for necessário, esses dois comandos podem ser executados para que o URL seja enviado somente via HTTP (esses comandos existem somente na versão 17.3.1 e posterior):

```
#configure terminal
(config)#parameter-map type webauth global
(config-params-parameter-map)#secure-webauth-disable
(config-params-parameter-map)#webauth-http-enable
(config-params-parameter-map)#end
```

#write

5. A próxima etapa é criar um novo Mapa de Parâmetros. Navegue em 9800 GUI > Security > Web-Auth > Add.



Depois de criado, clique no nome do mapa de parâmetros para editar:

Edit Web Auth Parameter ✕

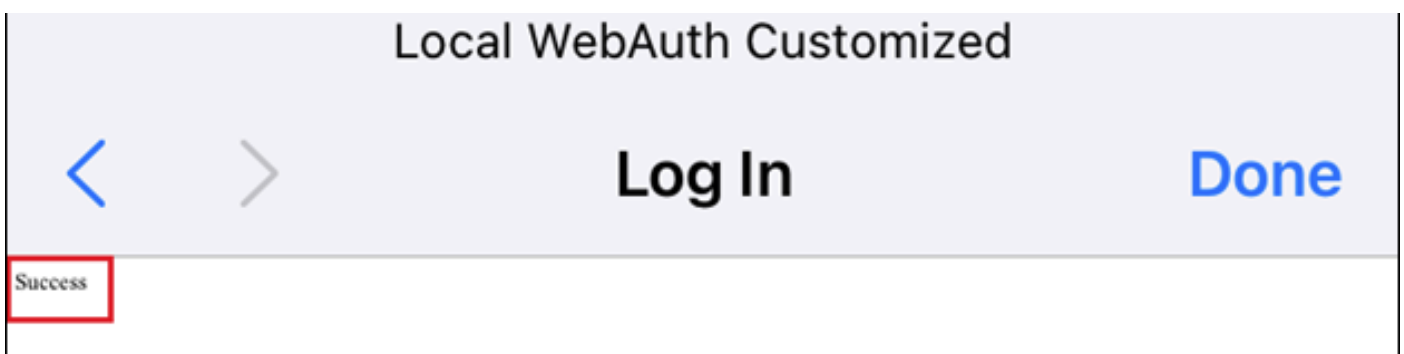
General
Advanced
All below settings are optional

Parameter-map name	<input type="text" value="my-Local-WebAuth-W"/>
Banner Type	<input checked="" type="radio"/> None <input type="radio"/> Banner Text <input type="radio"/> Banner Title <input type="radio"/> File Name
Maximum HTTP connections	<input type="text" value="200"/>
Init-State Timeout(secs)	<input type="text" value="300"/>
Type	<input type="text" value="webauth"/>
Captive Bypass Portal	<input type="checkbox"/>
Disable Success Window	<input checked="" type="checkbox"/>
Disable Logout Window	<input checked="" type="checkbox"/>
Disable Cisco Logo	<input type="checkbox"/>
Sleeping Client Status	<input type="checkbox"/>
Sleeping Client Timeout (minutes)	<input type="text" value="720"/>

Marque Janela Desativar êxito para desativar a página de sucesso padrão do 9800 e não o success.html. Se estiver usando ambos, o convidado verá páginas de sucesso duplas, uma da página de sucesso padrão 9800 e a outra do success.html personalizado.

Mesmo que você desabilite todas as páginas de sucesso (Janela de Êxito Desabilitada e nenhum success.html usado), os dispositivos móveis veem a página de sucesso ilustrada, enquanto os PCs a veem por um segundo e depois ela desaparece.

Exemplo do iPhone:



Logon de Autenticação da Web

Edit Web Auth Parameter


General

Advanced

Redirect to external server

Redirect for log-in	<input type="text"/>
Redirect On-Success	<input type="text"/>
Redirect On-Failure	<input type="text"/>
Redirect Append for AP MAC Address	<input type="text"/>
Redirect Append for Client MAC Address	<input type="text"/>
Redirect Append for WLAN SSID	<input type="text"/>
Portal IPV4 Address	<input type="text"/>
Portal IPV6 Address	<input type="text" value="X:X:X:X::X"/>
Express WiFi Key Type	--- Select --- ▼

Customized page

Login Failed Page	<input type="text" value="bootflash:/customized/"/> 
Login Page	<input type="text" value="bootflash:/customized/"/> 
Logout Page	<input type="text" value="bootflash:/customized/"/> 
Login Successful Page	<input type="text" value=""/> 

Se você clicar no ícone azul ao lado de qualquer página, o 9800 tentará carregá-la e você poderá escolher as páginas conforme ilustrado.

General

Advanced

Loading customized web pages

Edit Web Auth Parameter
✕

General
Advanced

Redirect to external server

Redirect for log-in	<input type="text"/>
Redirect On-Success	<input type="text"/>
Redirect On-Failure	<input type="text"/>
Redirect Append for AP MAC Address	<input type="text"/>
Redirect Append for Client MAC Address	<input type="text"/>
Redirect Append for WLAN SSID	<input type="text"/>
Portal IPV4 Address	<input type="text"/>
Portal IPV6 Address	<input type="text" value="XXXXXX"/>
Express WiFi Key Type	--- Select --- ▼

Customized page

Login Failed Page	<input type="text" value="bootflash:/customized/failed.html"/> ▼
Login Page	<input type="text" value="bootflash:/customized/login.html"/> ▼
Logout Page	<input type="text" value="bootflash:/customized/logout.html"/> ▼
Login Successful Page	<input type="text" value="--Select--"/> ▼ <ul style="list-style-type: none"> <li style="background-color: #4a6984; color: white; padding: 2px;">--Select-- bootflash:/customized/aup.html bootflash:/customized/failed.html bootflash:/customized/login.html bootflash:/customized/logout.html bootflash:/customized/success.html

✕ Cancel

➤ Update & Apply

Guided Assistance

6. A próxima etapa é marcar o mapa de parâmetros para a WLAN (Cat9800 GUI > Tags e perfis > WLAN). Neste exemplo, a WLAN autentica os convidados a partir de 9800 contas de convidado locais primeiro e, em seguida, a partir do ISE (servidor RADIUS).

Observação: as configurações de AAA e de pré-autorização ACL podem ser adicionadas nesta etapa (opcional).

Edit WLAN

General **Security** Advanced Add To Policy Tags

Layer2 **Layer3** AAA

Web Policy

Web Auth Parameter Map With-Custome-Bundle ▾

Authentication List default ▾ ⓘ

For Local Login Method List to work, please make sure the configuration 'aaa authorization network default local' exists on the device

<< Hide

On Mac Filter Failure

Splash Web Redirect DISABLED


Preauthentication ACL

IPv4 None ▾

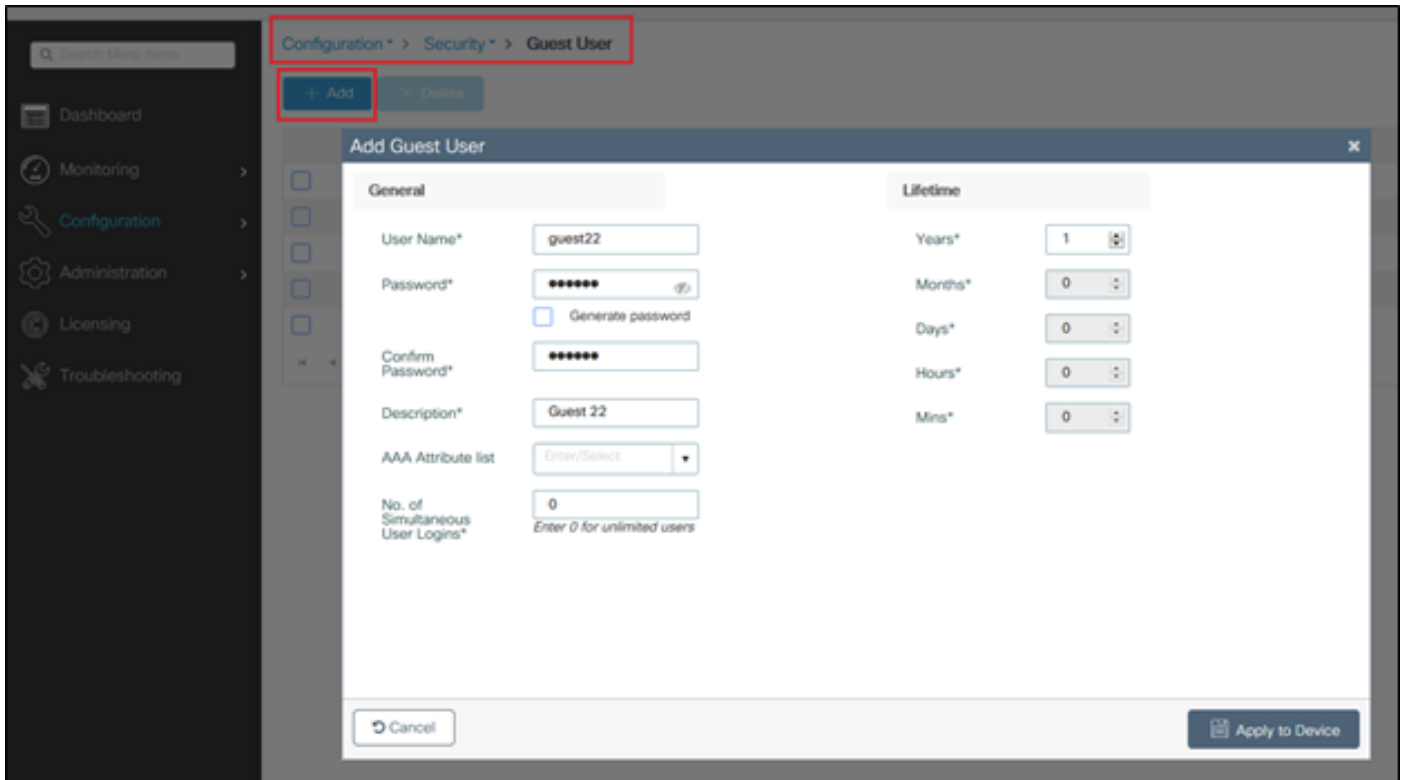
IPv6 None ▾

Exemplo de configuração para ISE ou qualquer servidor RADIUS:

```
radius server ISE
address ipv4 x.x.x.x auth-port 1812 acct-port 1813
timeout 5
retransmit 3
automate-tester username dummy probe-on
key XXXXXXXXXXXX
exit
aaa group server radius RADIUS-GROUP
server name ISE
exit
aaa authentication dot1x ISE-Method group RADIUS-GROUP
aaa authorization network ISE-Method group RADIUS-GROUP
aaa accounting identity default start-stop group RADIUS-GROUP
aaa authentication webauth default local group RADIUS-GROUP
end
```

 Observação: como é evidente a partir do último comando CLI, a verificação de autenticação de usuário local acontece primeiro, depois ISE/RADIUS. Você pode limitar a autenticação apenas ao local, ao ISE/RADIUS ou deixá-la como ambas. Por exemplo, o usuário é verificado localmente primeiro e, se ele não estiver lá, é verificado em relação ao RADIUS.

Para adicionar usuários convidados locais, navegue para Configuração > Segurança > Usuário Convidado.



Verificar

Em seu computador, abra o arquivo log in.html com um navegador da Web e confirme se as animações e o conteúdo estão corretos.

Troubleshooting

Certifique-se de que todos os arquivos não estejam em subpastas ao carregá-los na WLC 9800 e que eles não tenham um nome diferente.

Sobre esta tradução

A Cisco traduziu este documento com a ajuda de tecnologias de tradução automática e humana para oferecer conteúdo de suporte aos seus usuários no seu próprio idioma, independentemente da localização.

Observe que mesmo a melhor tradução automática não será tão precisa quanto as realizadas por um tradutor profissional.

A Cisco Systems, Inc. não se responsabiliza pela precisão destas traduções e recomenda que o documento original em inglês ([link fornecido](#)) seja sempre consultado.