

# 使用在CTM服务器的静态CORBA监听程序端口

## 目录

[简介](#)

[先决条件](#)

[要求](#)

[使用的组件](#)

[规则](#)

[拓扑](#)

[静态CORBA侦听器端口](#)

[相关信息](#)

## 简介

本文档介绍如何在Cisco Transport Manager(CTM)服务器上实施静态CORBA侦听器端口。此程序可减少CTM服务器和网络元素(NE)之间防火墙上需要打开的TCP端口数。

## 先决条件

### 要求

Cisco 建议您了解以下主题：

- CTM

### 使用的组件

本文档中的信息基于以下软件和硬件版本：

- CTM版本4.6.x及更高版本

本文档中的信息都是基于特定实验室环境中的设备编写的。本文档中使用的所有设备最初均采用原始（默认）配置。如果您使用的是真实网络，请确保您已经了解所有命令的潜在影响。

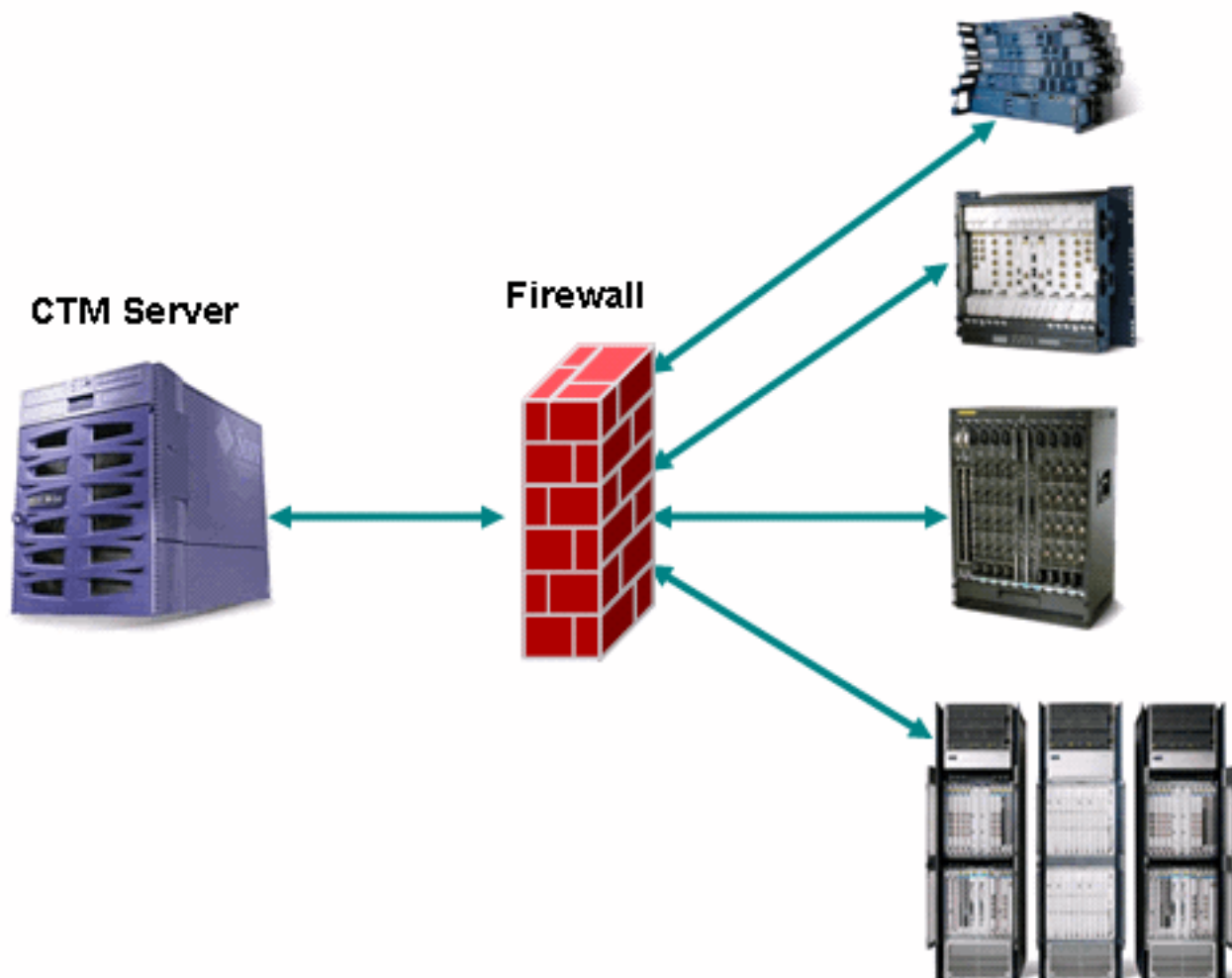
### 规则

有关文档规则的详细信息，请参阅 [Cisco 技术提示规则](#)。

## 拓扑

[图1](#)描述了拓扑。防火墙将CTM服务器与NE分离。所有NE都在防火墙内，而CTM服务器在防火墙外。

图1 -拓扑



## 静态CORBA侦听器端口

CTM服务器和NE之间的防火墙是受支持的配置。默认情况下，CTM服务器上的CORBA Internet Inter-ORB协议(IIOP)侦听器端口是动态的。CTM服务器和NE之间存在的任何防火墙都必须打开多个TCP端口。TCP端口数必须介于1024到65535之间。

为降低安全风险，思科建议您在CTM服务器上使用静态CORBA侦听器端口。静态端口可减少需要在防火墙上打开的TCP端口数。请完成以下步骤：

1. 浏览到/opt/CiscoTransportManagerServer/bin录。
2. 使用ctms-stop停止CTM。
3. 使用Telnet以根用户身份登录CTM服务器。
4. 将目录更改/opt/CiscoTransportManagerServer/bin。
5. 编辑jne454.sh文件，在类路径行此行(请参见图2中的箭头A)。

```
-Dong.orb.iioplistenerport = port number \
```

建议的端口号为5555。如果选择5555，请键入-Dong.orb.iioplistenerport=5555 \:图2 -

jne454.sh的部分列表

```
-Djacorb.net.socket_factory.port.min=1024 \  
-Djacorb.net.socket_factory.port.max=65535 \  
-Djacorb.retries=0 \  
-Djacorb.connection.client.pending_reply_timeout=120000 \  
-Djacorb.delegatwait=120 \  
-Dctm.persist.enable=false \  
-Dctm.xmlFW.processFaults=true \  
-classpath LAUNCHER.jar:$CTMSHOME/bin/CfgMgr.jar:$CTMSHOME/bin/security.jar:$CTMSHOME/openfusio  
-a `grep server-host $CTMSHOME/cfg/CTMServer.cfg | awk '{print $3}'` \  
$2 $3 $6 $7 1> $OUTFILE 2>&1 &
```

6. 如果CTM服务器位于防火墙外部，请从TCP端口5555开始在防火墙上打开一系列TCP端口。该范围受NE数的限制，但至少允许150。
7. 再次浏览/opt/CiscoTransportManagerServer/bin目录。
8. 使用ctms-start重新启动CTM以实施更改。

## [相关信息](#)

- [技术支持和文档 - Cisco Systems](#)