

BA拨号不能连接CTI服务器- NIC约束命令

Contents

[Introduction](#)

[Prerequisites](#)

[Requirements](#)

[Components Used](#)

[Conventions](#)

[拓扑](#)

[问题](#)

[Troubleshoot](#)

[解决方案](#)

[Related Information](#)

[Introduction](#)

本文描述一个原因为什么Cisco blended agent (BA)拨号程序在Cisco智能联络管理(ICM)环境里不能建立一个会话用计算机电话集成(CTI)服务器并且提供一个解决方案。

[Prerequisites](#)

[Requirements](#)

Cisco 建议您了解以下主题：

- Cisco ICM
- Microsoft Windows 2000 Server

[Components Used](#)

本文档中的信息基于以下软件和硬件版本：

- Cisco ICM版本5.0及以上版本
- Microsoft Windows 2000 Server

The information in this document was created from the devices in a specific lab environment.All of the devices used in this document started with a cleared (default) configuration.If your network is live, make sure that you understand the potential impact of any command.

[Conventions](#)

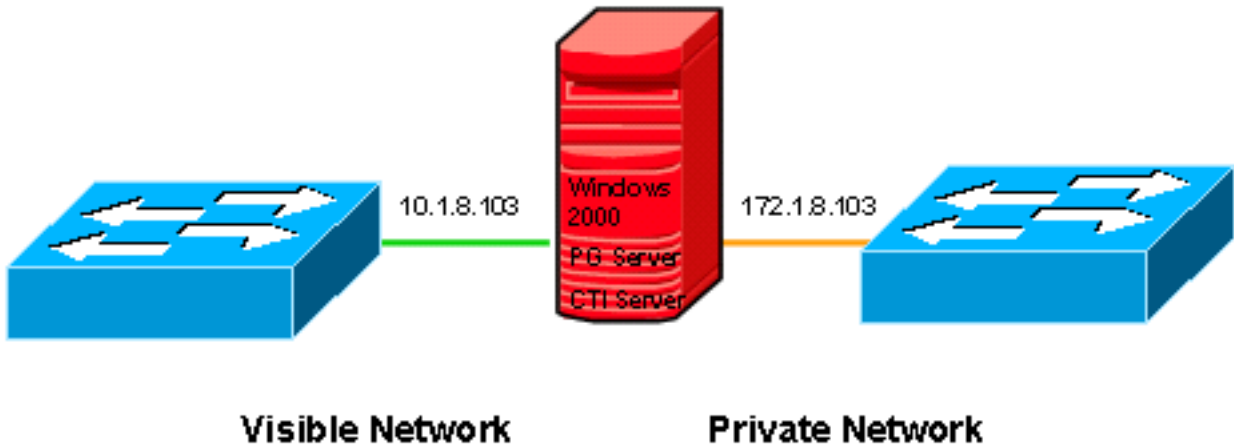
Refer to [Cisco Technical Tips Conventions](#) for more information on document conventions.

拓扑

CTI服务器是允许外部CTI应用程序与外围网关的一个可选的组件(PG)联络。它能驻留在机器和PG一样或在独立的机器。Microsoft Windows 2000是ICM版本5.0和以上的被接受的平台。

图1表示混乱的PG和CTI服务器设置。它在用双工制的PG的旁边B运行。它有两个网络接口卡(NIC)。一可视网络的和其他是为专用网络。CTI服务器和BA拨号程序之间的数据流移动可视网络。

图 1：与两个NIC的CTI服务器



问题

因为图2显示，BA拨号程序不能连接CTI服务器。最终，会话请求时代。

图 2：BA拨号程序

```
[hlc.Dialer.BADialer] [CM-A] [CTI-U] [Ports-X] [MR-X]
09:04:17 Trace: Trying to connect to server: 10.1.8.103 on port: 43027
09:04:17 Trace: socket open on Server=10.1.8.103 port=43027
09:04:18 Trace: Error calling Connect(): 10061
09:04:18 Trace: Could not connect to either CTI Server A or CTI Server B
09:04:18 Trace: CTI Server configuration:
09:04:18 Trace:         CTI Server A: 10.1.8.102, Port: 42027
09:04:18 Trace:         CTI Server B: 10.1.8.103, Port: 43027
09:04:18 Trace: Waiting for 5 seconds before retrying
09:04:23 Trace: Trying to connect to server: 10.1.8.102 on port: 42027
09:04:23 Trace: socket open on Server=10.1.8.102 port=42027
09:04:24 Trace: Error calling Connect(): 10061
09:04:24 Trace: Could not connect to either CTI Server A or CTI Server B
09:04:24 Trace: CTI Server configuration:
09:04:24 Trace:         CTI Server A: 10.1.8.102, Port: 42027
09:04:24 Trace:         CTI Server B: 10.1.8.103, Port: 43027
09:04:24 Trace: Waiting for 5 seconds before retrying
09:04:29 Trace: Trying to connect to server: 10.1.8.103 on port: 43027
09:04:29 Trace: socket open on Server=10.1.8.103 port=43027
09:04:30 Trace: Error calling Connect(): 10061
09:04:30 Trace: Could not connect to either CTI Server A or CTI Server B
09:04:30 Trace: CTI Server configuration:
09:04:30 Trace:         CTI Server A: 10.1.8.102, Port: 42027
09:04:30 Trace:         CTI Server B: 10.1.8.103, Port: 43027
09:04:30 Trace: Waiting for 5 seconds before retrying
```

Troubleshoot

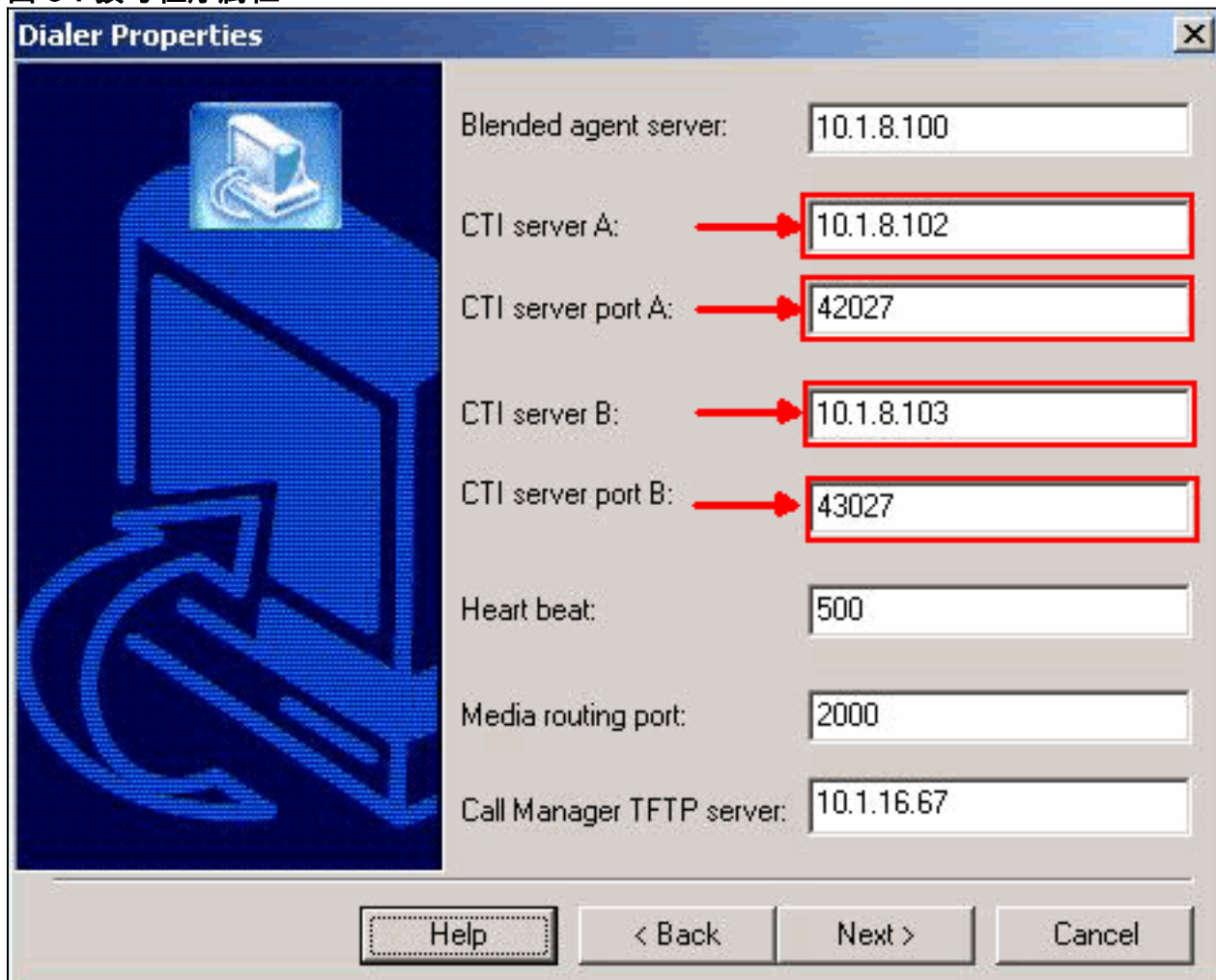
当此问题发生时，请完成这些步骤：

1. 配置并且运行**ctitest**命令在两个CTI服务器(A和B)。
2. 如果测试失败，请验证网络、IP地址和端口号。**Note:** 关于**ctitest**命令的信息，请参见[CTI测试指南](#)。
3. 运行**netstat - n** -验证的**a**正确的IP地址听在活动CTI服务器的正确的端口。

解决方案

当您在TCP/IP时建立一个会话，IP地址和端口号在来源和目的地机器需要。根据拨号程序配置，作为图3显示，会话请求分别被发送到CTI服务器A (10.1.8.102)或CTI服务器的B (10.1.8.103)端口42027或端口43027。

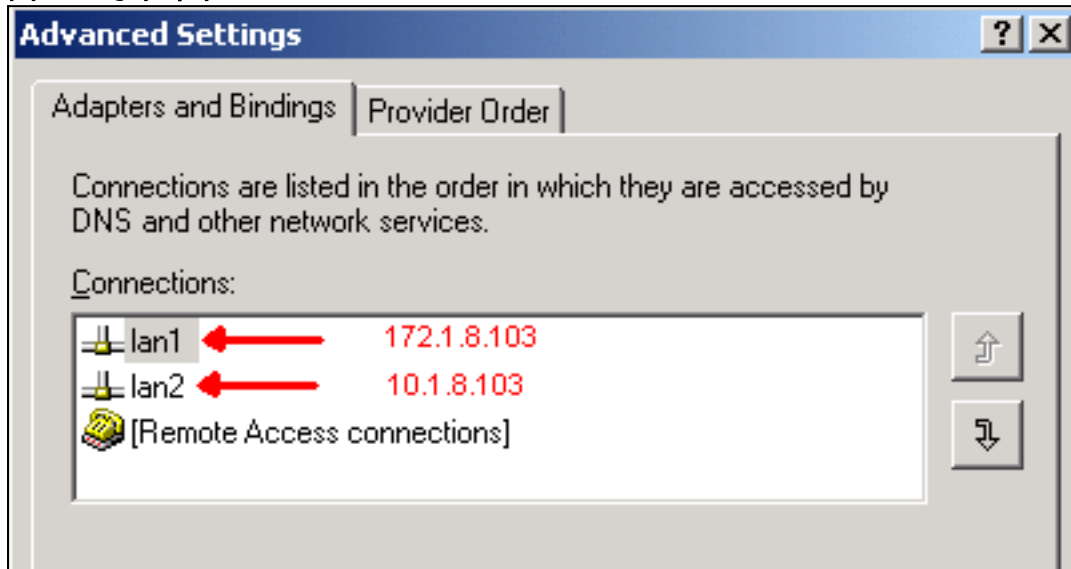
图 3：拨号程序属性



问题的根本是NIC约束命令。在ICM中，当CTI服务器开始会话时，它听在CTI服务器A或B的端口42027或43027，分别。在一个多个NIC环境里，CTI服务器听第一个NIC的IP地址的端口在Microsoft Windows 2000服务器的。

因为第一个NIC的IP地址是在CTI服务器B的172.1.8.103，因为图4显示，CTI服务器听端口43027 (CTI服务器B) IP地址172.1.8.103。但是BA拨号程序发送会话请求到端口43027 IP地址10.1.8.103。因此，会话不能设立在CTI服务器和BA拨号程序之间。

图 4：约束命令



更改约束命令解决问题。参考[CRA引擎不开始从第二个NIC安装](#)关于如何修改NIC约束命令的信息。

[Related Information](#)

- [CTI测试指南](#)
- [CRA引擎不从安装第二个NIC开始](#)
- [Technical Support & Documentation - Cisco Systems](#)