

自动化DESKTOP_CFG在Cisco Agent Desktop的 共用驱动器映射IPCC的Express

目录

[简介](#)

[先决条件](#)

[要求](#)

[使用的组件](#)

[背景理论](#)

[规则](#)

[问题](#)

[解决方案](#)

[在Cisco IPCC Express Server上创建本地用户帐户](#)

[在Cisco IPCC Express服务器上创建本地组](#)

[将权限分配给DESKTOP_CFG共享](#)

[在Cisco Agent Desktop工作站上创建批处理文件](#)

[编辑工作站组策略](#)

[相关信息](#)

简介

本文为系统管理员提供了一种方法，用于在Cisco IPCC Express Edition环境中使用Cisco Agent Desktop自动恢复座席所需的驱动器映射。

注：本文档假设IPCC Express服务器安装在默认的Microsoft Windows 2000工作组服务器配置中，并且Cisco Agent Desktop安装为Windows域内的工作站。

先决条件

要求

您应熟悉以下要求：

- Windows 2000服务器管理
- Windows 2000专业版管理
- Windows XP专业版管理

使用的组件

本文档中的信息基于以下软件和硬件版本。

- Cisco IPCC Express 3.1(x)及更高版本
- Cisco Agent Desktop
- Microsoft Windows 2000 Professional

本文档中的信息都是基于特定实验室环境中的设备创建的。本文档中使用的所有设备最初均采用原始（默认）配置。如果您是在真实网络上操作，请确保您在使用任何命令前已经了解其潜在影响。

[背景理论](#)

在Cisco IPCC Express环境中，网络的服务器默认安装是独立的Windows 2000工作组服务器配置。作为正常操作的一部分，代理Windows登录要求在Cisco Agent Desktop登录之前恢复的IPCC Express服务器上具有名为DESKTOP_CFG的持久网络共享。如果座席在IPCC Express服务器上具有本地用户帐户凭证，则此共享映射会实现。

工作组服务器安装意味着此本地用户帐户凭据与代理公司域策略（包括密码）不同步。为了简化管理，所有代理都可以在IPCC Express服务器上使用相同的本地用户帐户凭证，以获得对网络共享的访问权。如果批处理文件在Windows登录时运行，以映射到此网络共享，则可进一步简化管理。

[规则](#)

有关文档规则的详细信息，请参阅 [Cisco 技术提示规则](#)。

[问题](#)

在IPCC Express环境中使用Cisco Agent Desktop的座席的驱动器映射不是自动的。

[解决方案](#)

对此问题的解决方法如下详细解释。

[在Cisco IPCC Express Server上创建本地用户帐户](#)

1. 在IPCC Express服务器上，单击开始 > 程序 > 管理工具 > 计算机管理。
2. 选择并右键单击“用户”文件夹。
3. 选择“新用户”。
4. 键入以下内容，如下面屏幕截图所示。用户名密码确认密码用户无法更改密码密码永不过期

New User [?] [X]

User name: ipccuser

Full name: ipcc agent user

Description: user account for ipcc CAD agent login

Password: xxxxxx

Confirm password: xxxxxx

User must change password at next logon

User cannot change password

Password never expires

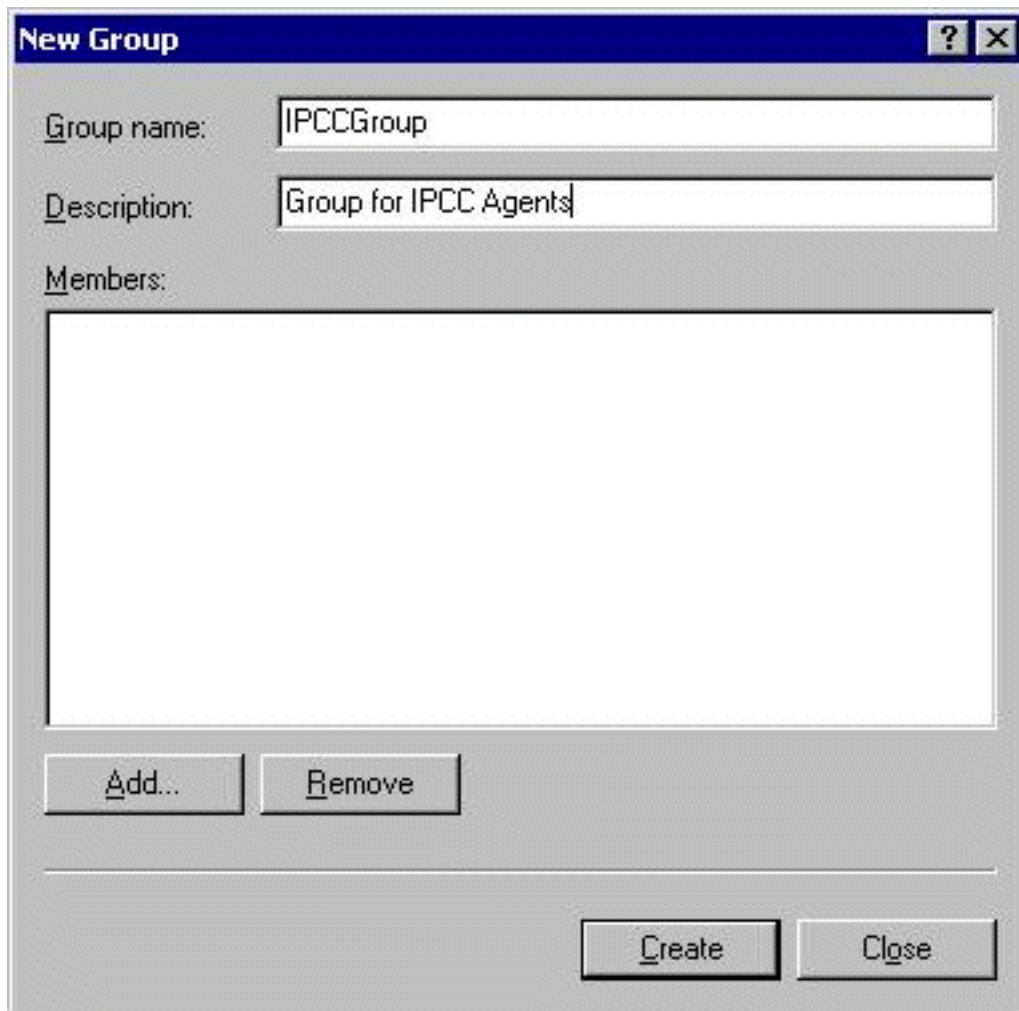
Account is disabled

Create Close

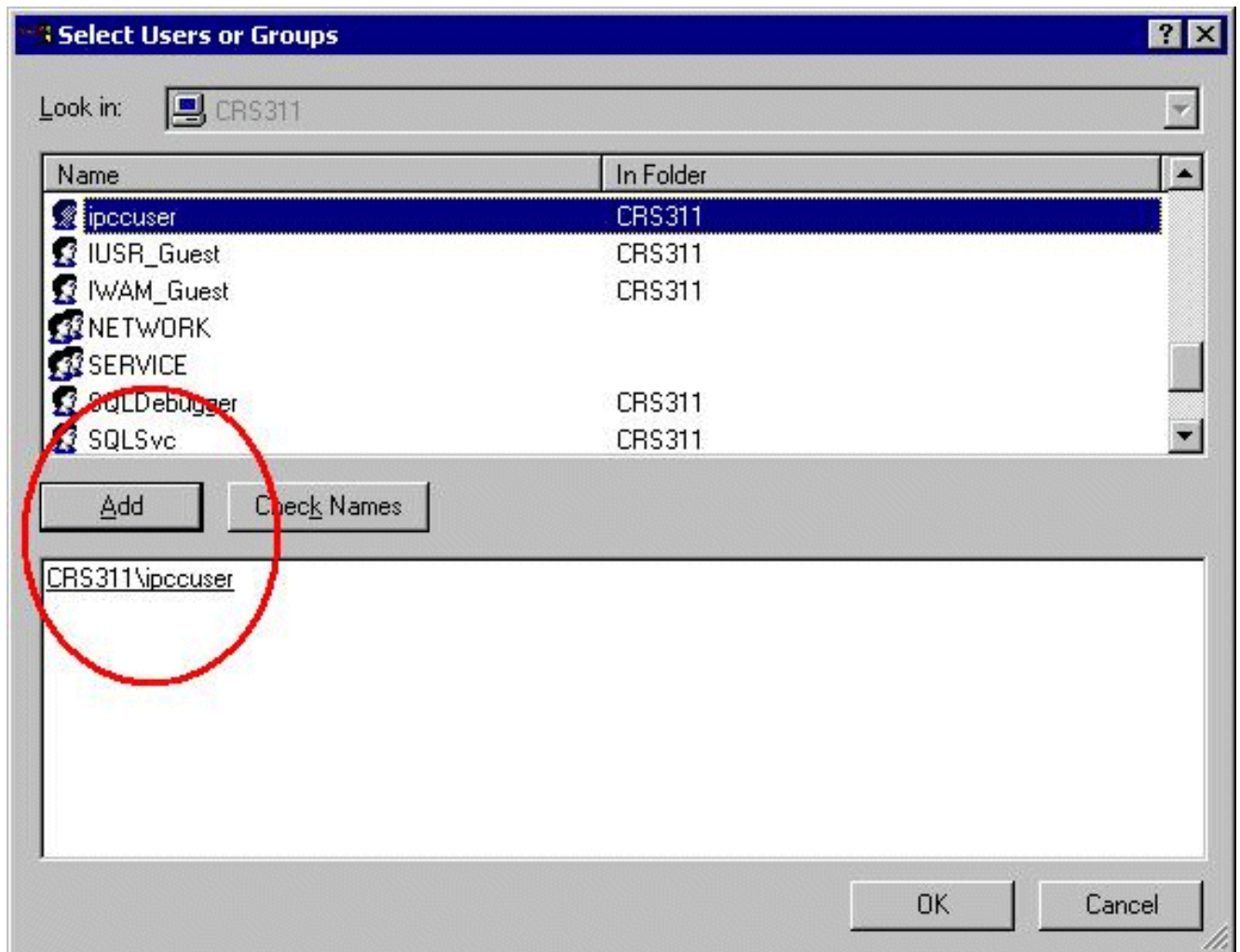
5. 单击“创建”>“关闭”。

[在Cisco IPCC Express服务器上创建本地组](#)

1. 在IPCC Express服务器上，单击开始 > 程序 > 管理工具 > 计算机管理。
2. 从“Computer Manager (计算机管理器)”中，展开“Local Users and Groups (本地用户和组)”。
3. 选择并右键单击“组”文件夹。
4. 选择新组。
5. 键入以下内容，如“新建组”窗口所示。组名称



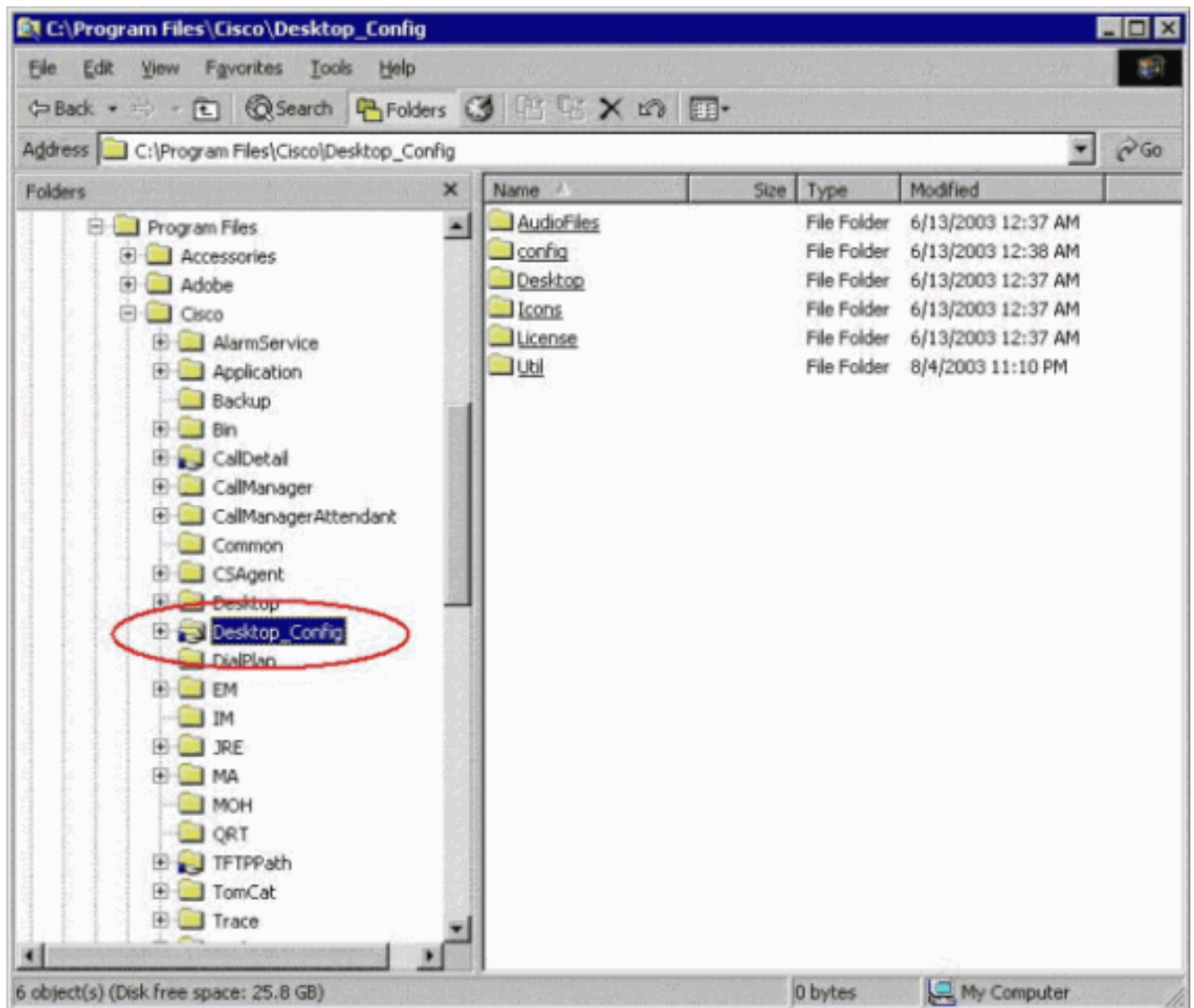
6. 单击 **Add**。
7. 在“选择[用户或组](#)”窗口中，找到已分配的Cisco Agent Desktop用户名，然后单击“**添加**”。



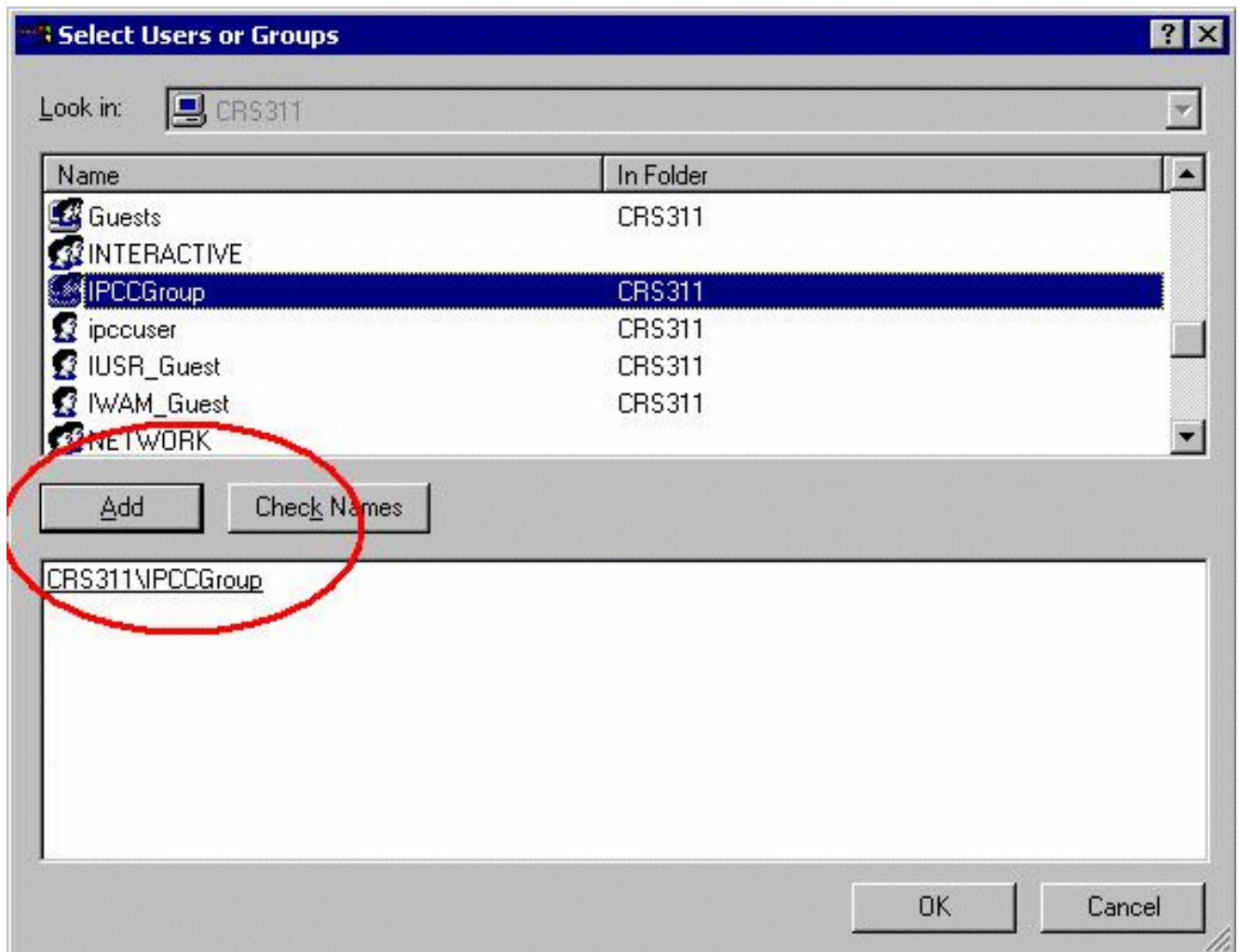
8. Click **OK**.
9. 单击**Create**，完成。

将权限分配给DESKTOP_CFG共享

1. 在IPCC Express Server Desktop (IPCC Express服务器桌面) 上，右键单击“**My Computer (我的电脑)**”。
2. 选择“**浏览**”。
3. 当Windows资源管理器窗口打开时，展开c:\Program Files\Cisco文件夹。
4. 右键单击Desktop_Config文件夹，如[下所示](#)。
5. 选择属性。
6. 单击“Security”选项卡。
7. 单击 **Add**。

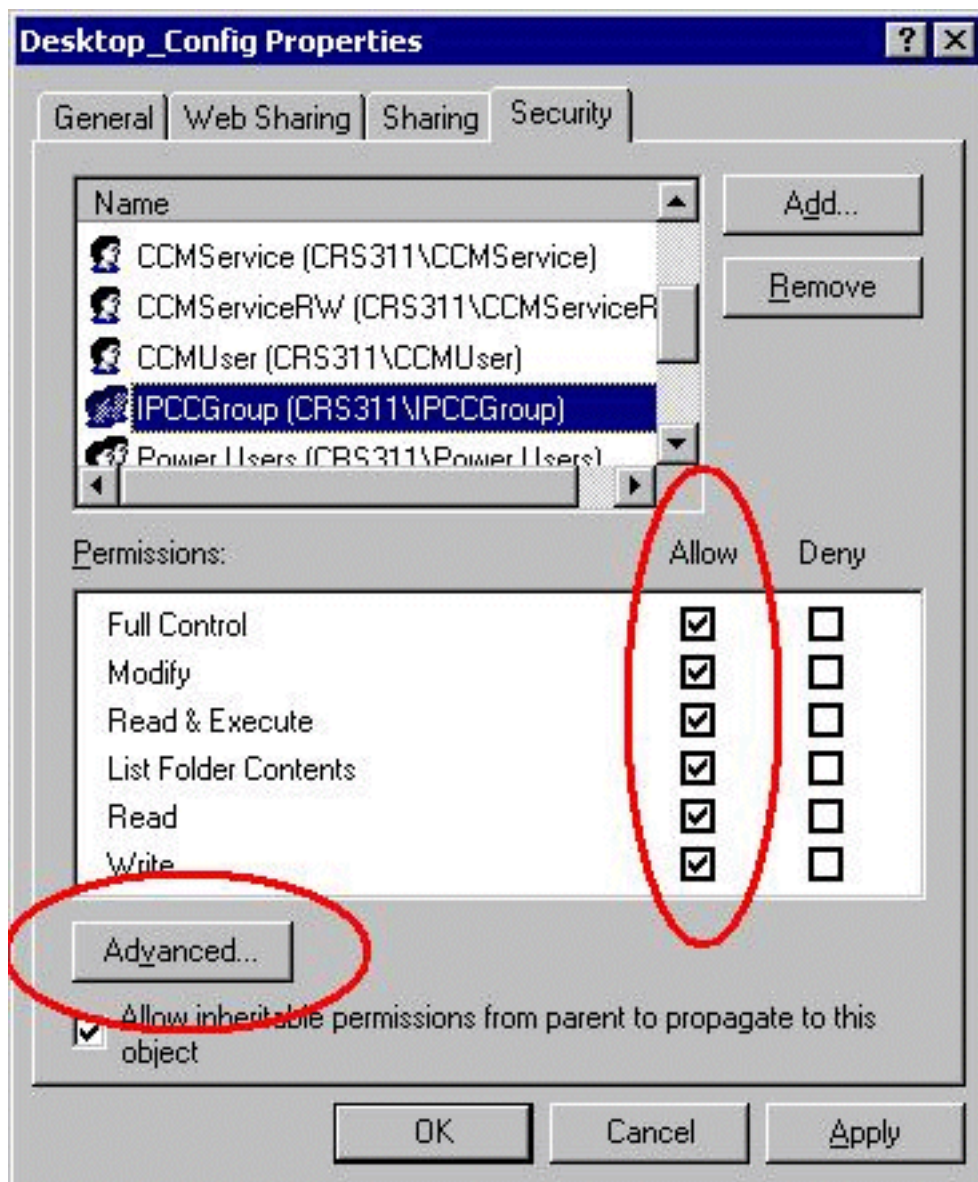


8. 在“选择用户或组”对话框中，查找相应的组。
9. 单击Add，如以下窗口所示。

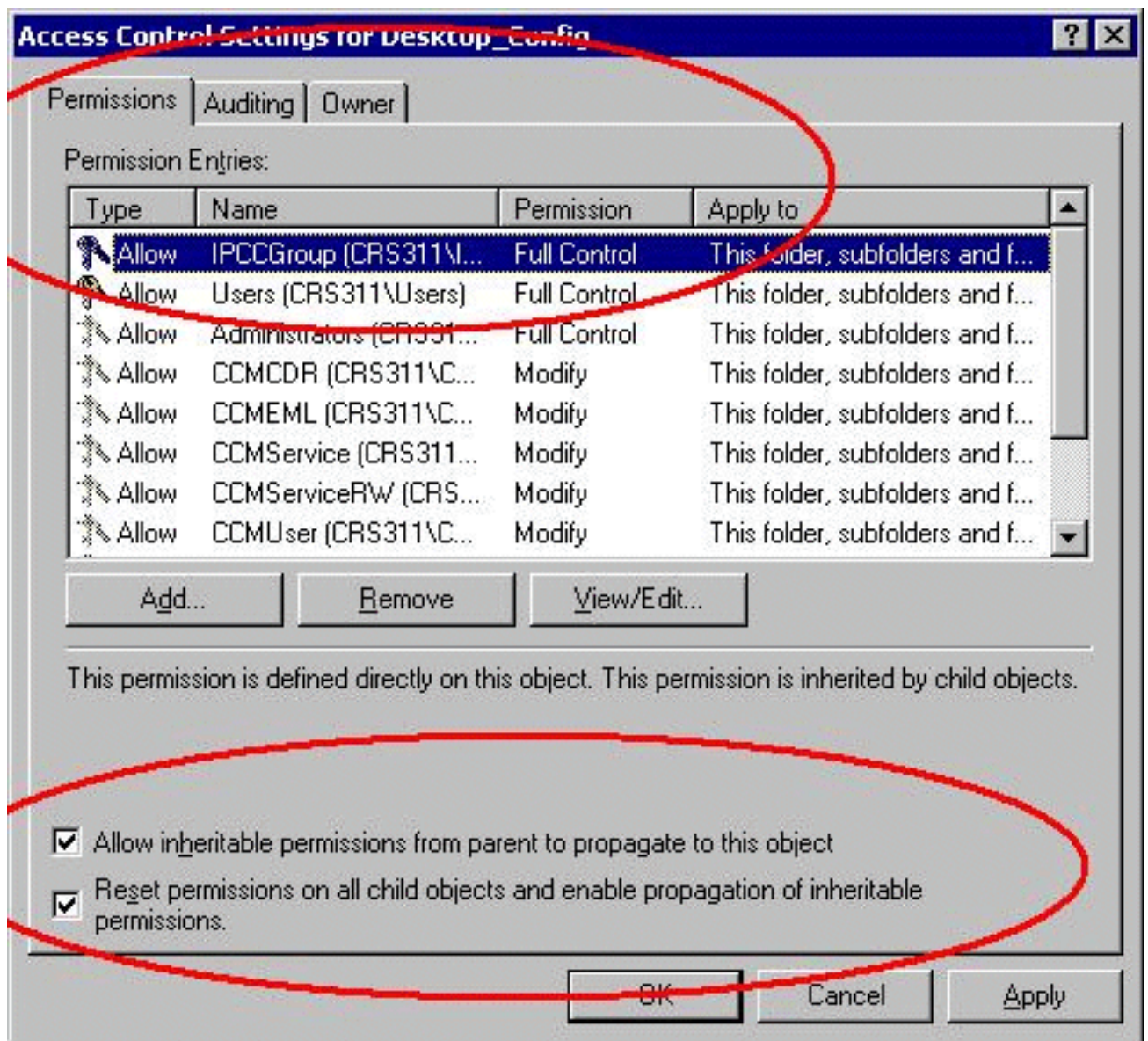


10. 单击OK返回“属性”对话框。

11. 单击“完全控制”复选框，如“桌面配置属性”窗口所示。



12. 单击 **Apply**。
13. 单击 **Advanced**。
14. 在“权限项”对话框中，选择相应的组，如[权限项](#)下所示，并选中允许父项的可继承权限传播到此对象和重置所有子对象的权限并启用可继承权限的传播两个框。



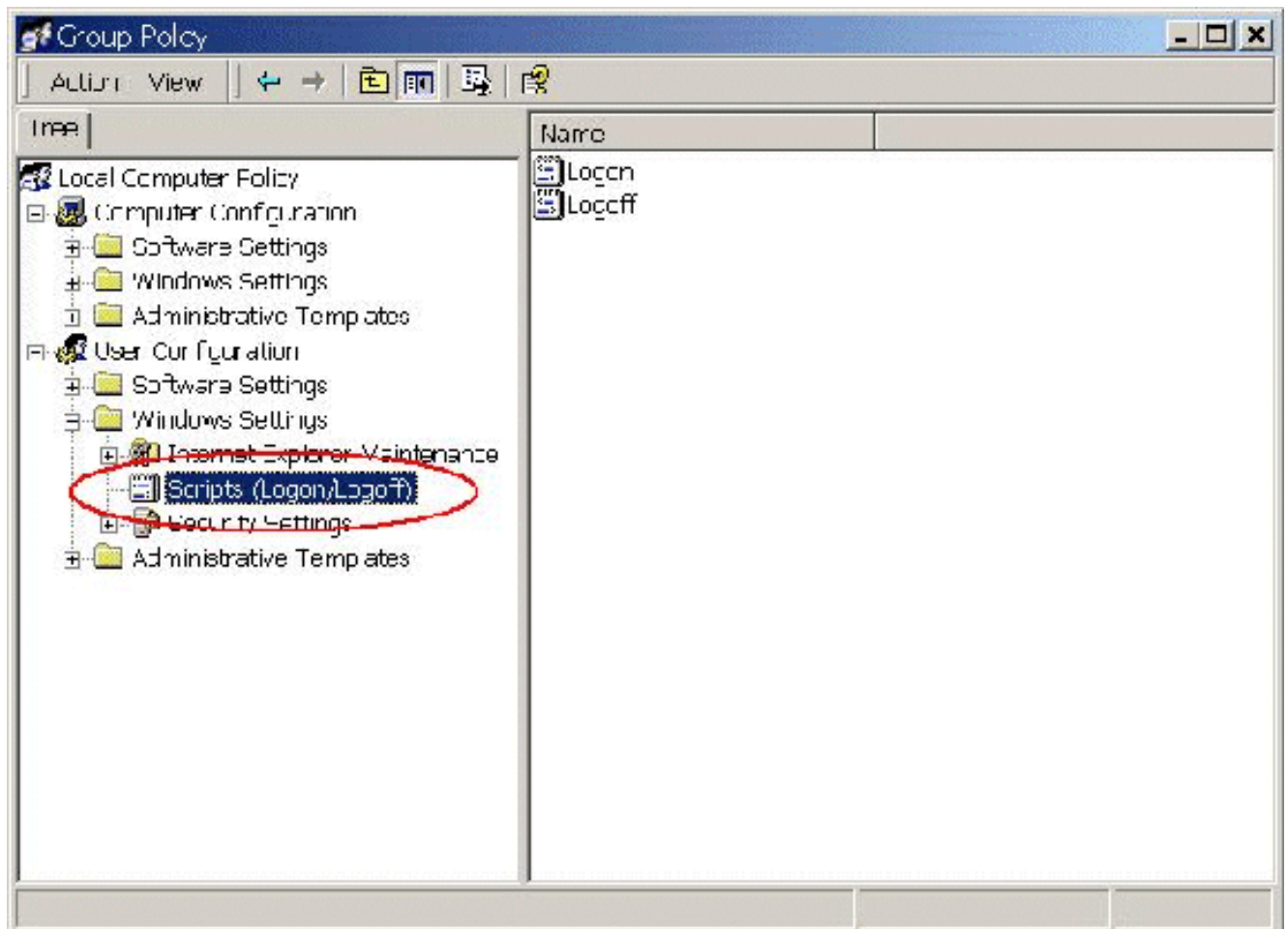
15. 单击 **Apply**。
16. 单击 **确定** 关闭。

[在Cisco Agent Desktop工作站上创建批处理文件](#)

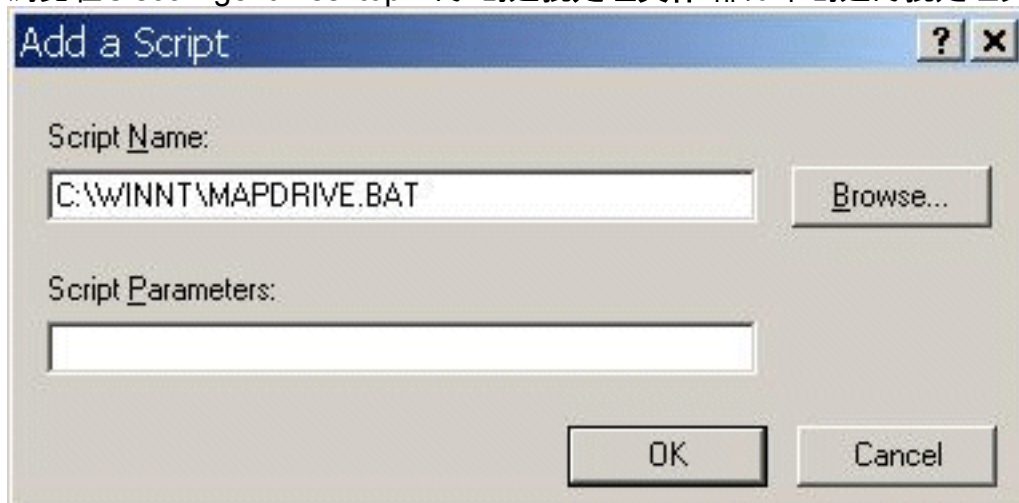
1. 在Cisco Agent Desktop工作站上创建始终位于网络中的文本文件，其语法如下：
`net use <x>: \\<servername>\DESKTOP_CFG <pwd> /user:<user>`
2. 将此文件另存为计算机C上的批处理文件：或在容易找到的地方(例如：c:\WINNT\mapdrive.bat

[编辑工作站组策略](#)

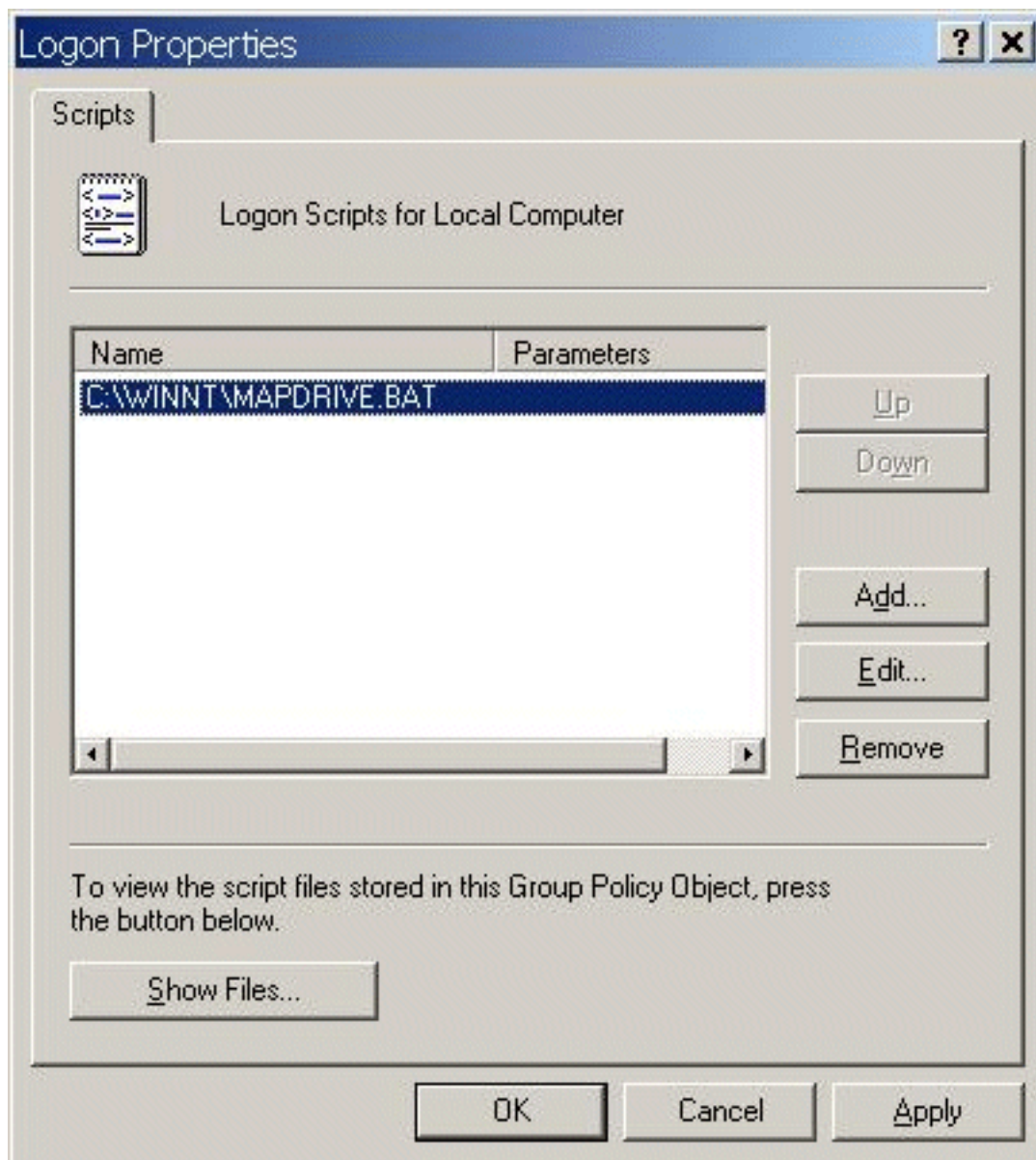
1. 打开命令提示符，单击“开始”>“运行”。
2. 在运行对话框中，键入 `gpedit.msc`。
3. 单击 **Enter**，将显示“[组策略编辑器](#)”窗口。



4. 在“用户配置”下，展开“Windows设置”并选择“脚本（登录/注销）”。
5. 双击右侧的登录图标。
6. 单击Add to a new login script.
7. 浏览在Cisco Agent Desktop上的“创建批处理文件”部分中创建的批处理文件，如下所示。



8. Click OK.注意：请注意以下窗口中的脚本列表。



9. Click **OK**.

10. 关闭组策略编辑器。

11. 重新启动工作站，策略自行应用。

当您再次登录网络时，驱动器应进行映射。

注意：如果网络不可用，则驱动器不会映射。

相关信息

- [Cisco IPCC Express版 — 技术参考](#)
- [为 TAC 设置 Cisco CallManager 跟踪](#)
- [AVVID TAC案例：收集故障排除信息](#)
- [技术支持 - Cisco Systems](#)