

# 透過vKVM升級ESXi for a Business Edition (BE6K/7K)

## 目錄

---

### [簡介](#)

### [必要條件](#)

#### [需求](#)

#### [採用元件](#)

### [ESXi升級](#)

#### [升級前任務](#)

##### [驗證要升級的正確ESXi版本](#)

##### [驗證ESXi正在引導的虛擬驅動器](#)

##### [從VMware門戶下載ISO檔案](#)

#### [升級任務](#)

#### [升級後任務](#)

##### [升級ESXi許可證](#)

### [相關資訊](#)

---

## 簡介

本文檔介紹如何透過Cisco Integrated Management Controller (CIMC) vKVM介面為Cisco Business Edition (BE6K/7K)升級ESXi。

## 必要條件

### 需求

思科建議您瞭解以下主題：

- Cisco Business Edition伺服器型號
- ESXi vSphere

### 採用元件

本文中的資訊係根據以下軟體和硬體版本：

- 商務版伺服器BE6H-M5-K9
- ESXi 6.7版本

本文中的資訊是根據特定實驗室環境內的裝置所建立。文中使用到的所有裝置皆從已清除（預設）的組態來啟動。如果您的網路運作中，請確保您瞭解任何指令可能造成的影響。

# ESXi升級

## 升級前任務

### 驗證要升級的正確ESXi版本

確定正確的ESXi版本以升級您的BE伺服器。您必須驗證與兩個應用程式的相容性：

1. 與UC應用程式的相容性：要驗證在伺服器上運行的UC應用程式的受支援版本，請參閱[UC應用程式虛擬化指南](#)。

例如，如果您要託管CUCM14虛擬機器，則支援的VMware vSphere ESXi版本為6.7、7.0U1和8.0U1。在虛擬化表中列出了最低基本版本，這意味著版本7.0不支援CUCM14相容性，但7.0U1、7.0U2或7.0U3支援CUCM14。

2. 與CIMC的相容性：

轉至[UCS硬體和軟體相容性工具](#)，驗證您的ESXi版本所支援的CIMC版本：

- 伺服器型別：思科獨立伺服器C系列
- 伺服器型號：請參閱表，根據BE型號選擇正確的UCS型號。

BE模型	UCS型號
BE6M-M4-(K9/XU)	UCSC-C220-M4S
BE6H-M4-(K9/XU)	UCSC-C220-M4S
BE6M-M5-(K9/XU)	UCSC-C220-M5SX
BE6H-M5-(K9/XU)	UCSC-C220-M5SX
BE6K-M6-(K9/XU)	UCSC-C220-M6S
BE7M-M4-(K9/XU)	UCSC-C240-M4S2
BE7H-M4-(K9/XU)	UCSC-C240-M4SX
BE7M-M5-(K9/XU)	UCSC-C240-M5SX

BE7H-M5-(K9/XU)	UCSC-C240-M5SX
BE7M-M6-(K9/XU)	UCSC-C240-M6SX
BE7H-M6-(K9/XU)	UCSC-C240-M6SX

- 處理器版本：選擇最新
- 作業系統：VMware
- 作業系統版本：ESXi目標版本。

### Search By

Servers  
 X-Series, B-Series, C-Series, HX-Series, ...

Operating Systems  
 VMware, Microsoft, RedHat, ...

Products  
 Adapters, Storage, Software, ...

---

### Search Options

[Reset All](#)

Server Type: C-Series

Server Model: Cisco UCS C220 M5SX

Processor Version: 2nd Gen Intel Xeon Processor Scalable Family

Operating System: VMware

Operating System Version: ESXi 7.0 U3

#### 相容性工具範例

如果當前CIMC版本列為相容，則無需升級CIMC。否則，請使用詳細資訊列中指定的韌體捆綁包連結升級CIMC，並參閱文檔列中的安裝和升級指南。

#### Search Results

Component	Details	Documents
<input checked="" type="checkbox"/> 4.3(2) last published 2023-09-12 ( <a href="#">change log</a> )	Firmware Bundle Driver ISO	<a href="#">View Notes</a> <a href="#">Release Notes</a> <a href="#">Install &amp; Upgrade Guides</a>
<input checked="" type="checkbox"/> 4.2(3) last published 2023-08-02 ( <a href="#">change log</a> )	Firmware Bundle Driver ISO	<a href="#">View Notes</a> <a href="#">Release Notes</a> <a href="#">Install &amp; Upgrade Guides</a>
<input checked="" type="checkbox"/> 4.2(2) last published 2023-06-13 ( <a href="#">change log</a> )	Firmware Bundle Driver ISO	<a href="#">View Notes</a> <a href="#">Release Notes</a> <a href="#">Install &amp; Upgrade Guides</a>
<input checked="" type="checkbox"/> 4.1(3) last published 2023-05-24 ( <a href="#">change log</a> )	Firmware Bundle Driver ISO	<a href="#">View Notes</a> <a href="#">Release Notes</a> <a href="#">Install &amp; Upgrade Guides</a>
<input checked="" type="checkbox"/> 4.1(2) last published 2022-11-23 ( <a href="#">change log</a> )	Firmware Bundle Driver ISO	<a href="#">View Notes</a> <a href="#">Release Notes</a> <a href="#">Install &amp; Upgrade Guides</a>

#### 相容性工具結果

## 驗證ESXi正在引導的虛擬驅動器

登入您的CIMC門戶，導航到儲存>思科Raid控制器>虛擬驅動器資訊，然後將具有引導驅動器的虛擬驅動器名稱標識為true。

Drives (MRAID1) / Virtual Drive Info ★

Controller Info Physical Drive Info **Virtual Drive Info** Battery Backup Unit Storage Log

Virtual Drives Selected 0 / Total 2 ⚙

Initialize Cancel Initialization Set as Boot Drive Delete Virtual Drive Edit Virtual Drive Hide Drive Secure Virtual Drive

Virtual Drive Number	Name	Status	Health	Size	RAID Level	Boot Drive
<input type="checkbox"/> 238	1	Optimal	Good	2856250 MB	RAID 5	false
<input type="checkbox"/> 239	0	Optimal	Good	2856250 MB	RAID 5	true

CIMC啟動虛擬驅動器

## 從VMware門戶下載ISO檔案

要獲取正確的ISO檔案以進行升級，請導航到VMWare門戶>選擇版本 > 自定義ISO >查詢Cisco Custom Image for ESXi >點選轉到下載。

vmware CUSTOMER CONNECT Products and Accounts Knowledge Communities Support Success Learning

Home / VMware vSphere

### Download VMware vSphere

Select Version:

Customers who have purchased VMware vSphere 7.0 can download their relevant installation package from the product download tab below. Looking to upgrade from vSphere 6.7? Visit the [VMware vSphere Upgrade Center](#).

### Get Your vSphere License Key

[Read More](#)

Product Resources

- [View My Download History](#)
- [Product Information](#)
- [Documentation](#)
- [vSphere Community](#)
- [Support Resources](#)
- [Download Free Trial](#)

Product Downloads Drivers & Tools Open Source **Custom ISOs** OEM Addons

Custom ISOs	Release Date	
OEM Customized Installer CDs		
HITACHI Vantara Custom Image for ESXi 7.0 U3 Install CD	2023-08-03	<a href="#">GO TO DOWNLOADS</a>
HPE Custom Image for ESXi 7.0 U3 Install CD	2023-08-01	<a href="#">GO TO DOWNLOADS</a>
LENOVO Custom Image for ESXi 7.0 U3 Install CD	2023-08-01	<a href="#">GO TO DOWNLOADS</a>
Dell Custom Image for ESXi 7.0 U3 Install CD	2023-06-27	<a href="#">GO TO DOWNLOADS</a>
NEC Custom Image for ESXi 7.0 U3 Install CD	2023-06-27	<a href="#">GO TO DOWNLOADS</a>
FUJITSU Custom Image for ESXi 7.0 U3 Install CD	2023-06-27	<a href="#">GO TO DOWNLOADS</a>
<b>CISCO Custom Image for ESXi 7.0 U3 Install CD</b>	2023-05-02	<a href="#">GO TO DOWNLOADS</a>
HITACHI Custom Image for ESXi 7.0 U3 Install CD	2023-03-30	<a href="#">GO TO DOWNLOADS</a>

VMware門戶ISO下載頁面

選擇最新ESXi版本，然後點選Download Now以顯示檔案型別：ISO

## Cisco Custom image for ESXi 7.0U3I

### Cisco Custom Image for ESXi 7.0 U3 Install CD

File size: 390.88 MB

File type: iso

[Read More](#)

[DOWNLOAD NOW](#)

### Cisco Custom Image for ESXi 7.0 U3 Offline Bundle

File size: 371.15 MB

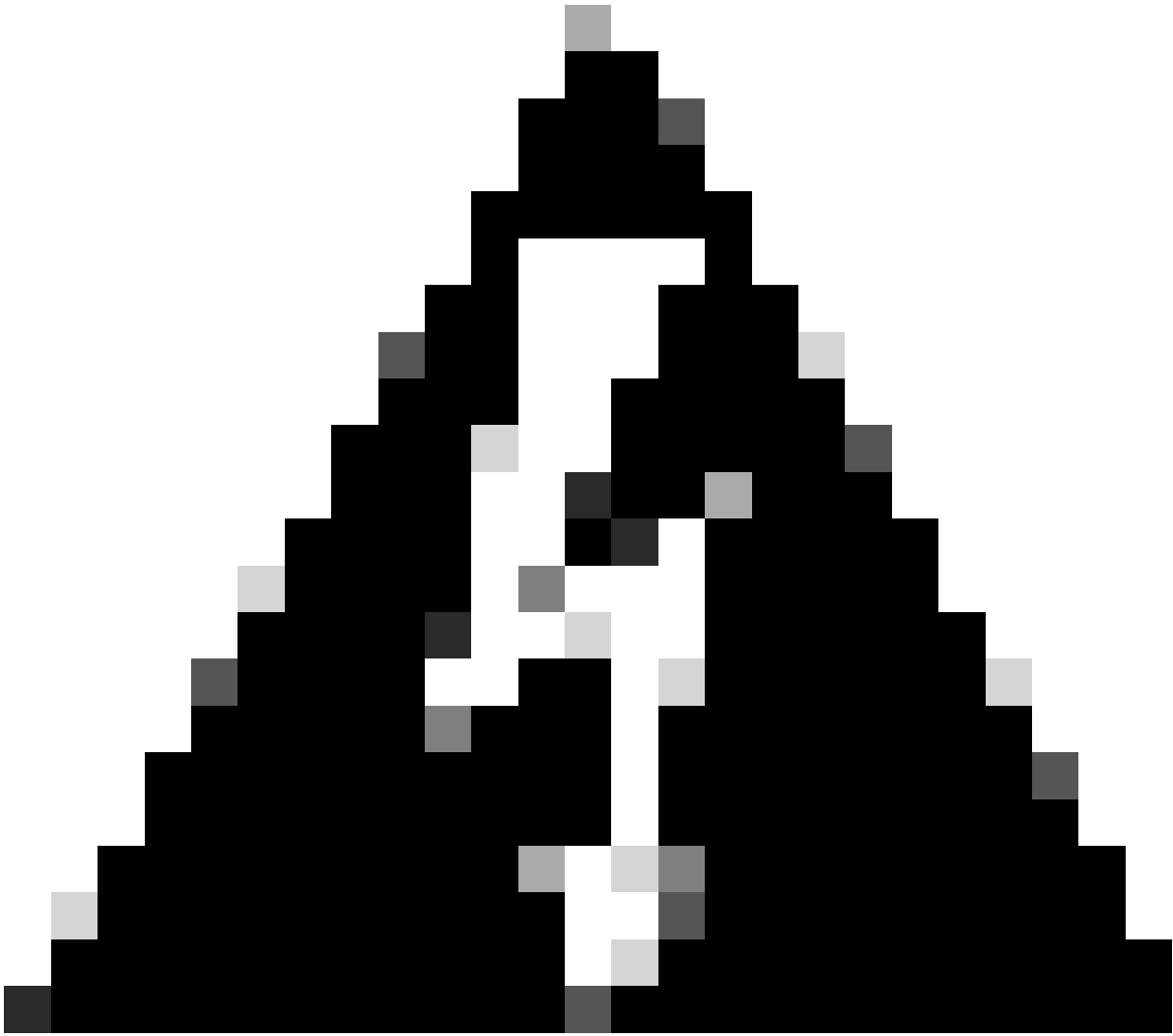
File type: zip

[Read More](#)

[DOWNLOAD NOW](#)

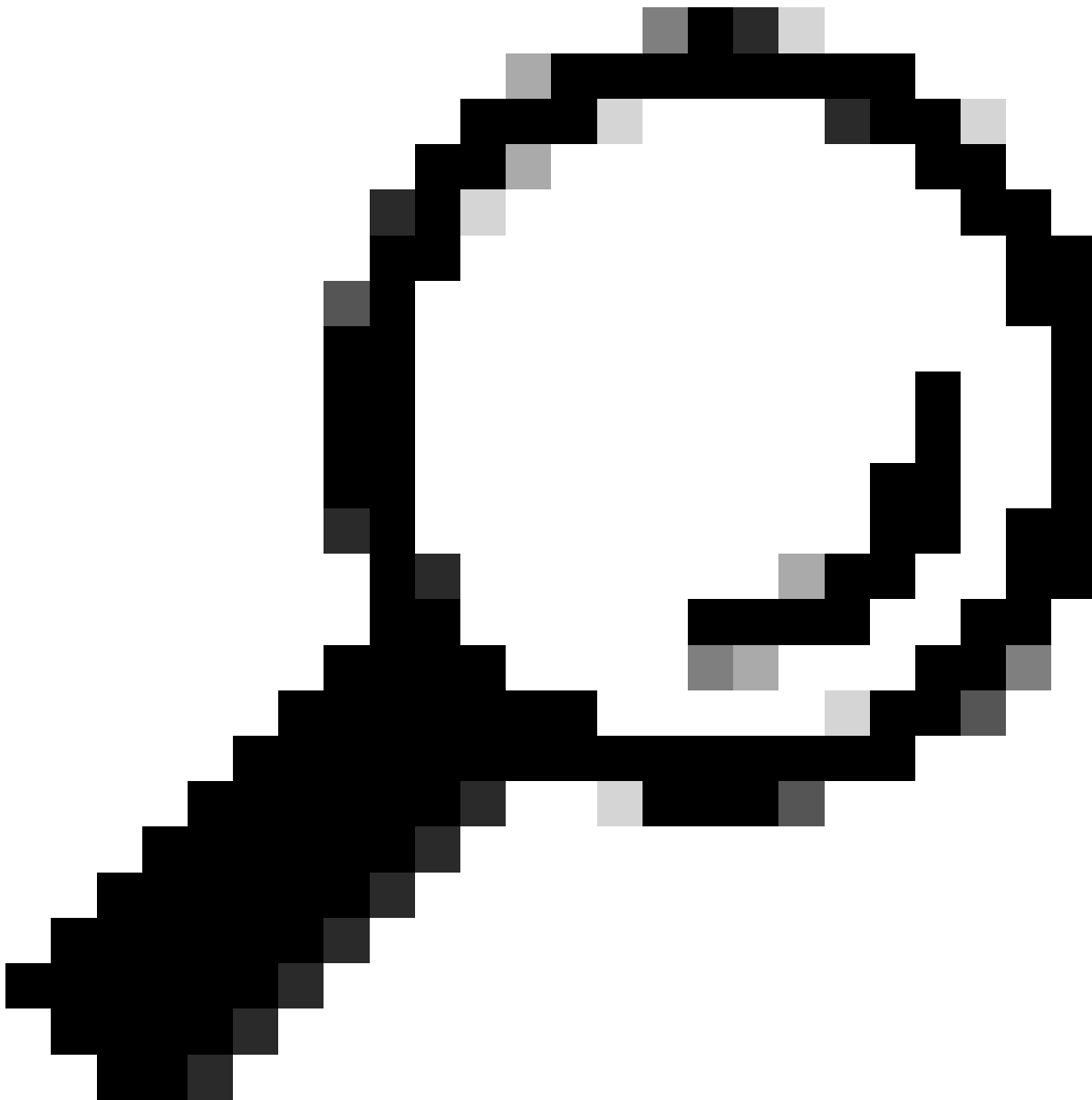
ESXi ISO下載選擇

升級任務



警告：您必須正常關閉虛擬機器。對於UC裝置，正確過程是透過SSH登入並鍵入utils system shutdown命令。

- 
1. 將ESXi設定為維護模式。導航到ESXi GUI介面>按一下右鍵主機>維護模式>進入維護模式。
  2. 打開CIMC介面並從工具欄中按一下Launch vKVM。



提示：當vKVM控制檯在不同窗口中打開時，瀏覽器必須允許彈出窗口。

🏠 / Chassis / Summary ★

[Refresh](#) | [Host Power](#) | [Launch vKVM](#) | [Ping](#) | [CIMC Reboot](#) | [Locator LED](#) | [?](#) [i](#)

### Server Properties

**Product Name:** BE6H-M5-K9  
**Serial Number:** WZP23120GQ9  
**PID:** BE6H-M5-K9  
**UUID:** A1409677-DB22-41AC-A003-DB2E97B69786  
**BIOS Version:** C220M5.4.2.3c.0.0129230853  
**Description:**   
**Asset Tag:**

### Cisco Integrated Management Controller (Cisco IMC) Information

**Hostname:** C220-WZP23120GQ9  
**IP Address:**   
**MAC Address:** D4:78:9B:00:48:08  
**Firmware Version:** 4.2(3g)  
**Current Time (UTC):** Fri Sep 8 20:09:58 2023  
**Local Time:** Fri Sep 8 15:09:58 2023 CDT -0500 (NTP)  
**Timezone:** America/Mexico\_City [Select Timezone](#)

3. 在vKVM控制檯中，按一下Virtual Media。如果未啟用，請按一下Activate Virtual Devices。



File View Macros Tools Power Boot Device Virtual Media Help

- Create Image
- Activate Virtual Devices

Cisco Business Edition 6000

For your convenience, this se

Cisco Prime Collaboration P  
Cisco Unified Communication  
Cisco Unity Connection  
Cisco Instant Messaging and  
Cisco Paging Secur

啟用虛擬裝置選單

3. 然後按一下Map CD/DVD。



File View Macros Tools Power Boot Device Virtual Media Help

- Create Image
- Deactivate Virtual Devices
- Map CD/DVD ...
- Map Removable Disk ...
- Map Floppy Disk ...

對映CD/DVD選單

5. 選擇要上傳的ISO檔案，然後按一下Map Drive。





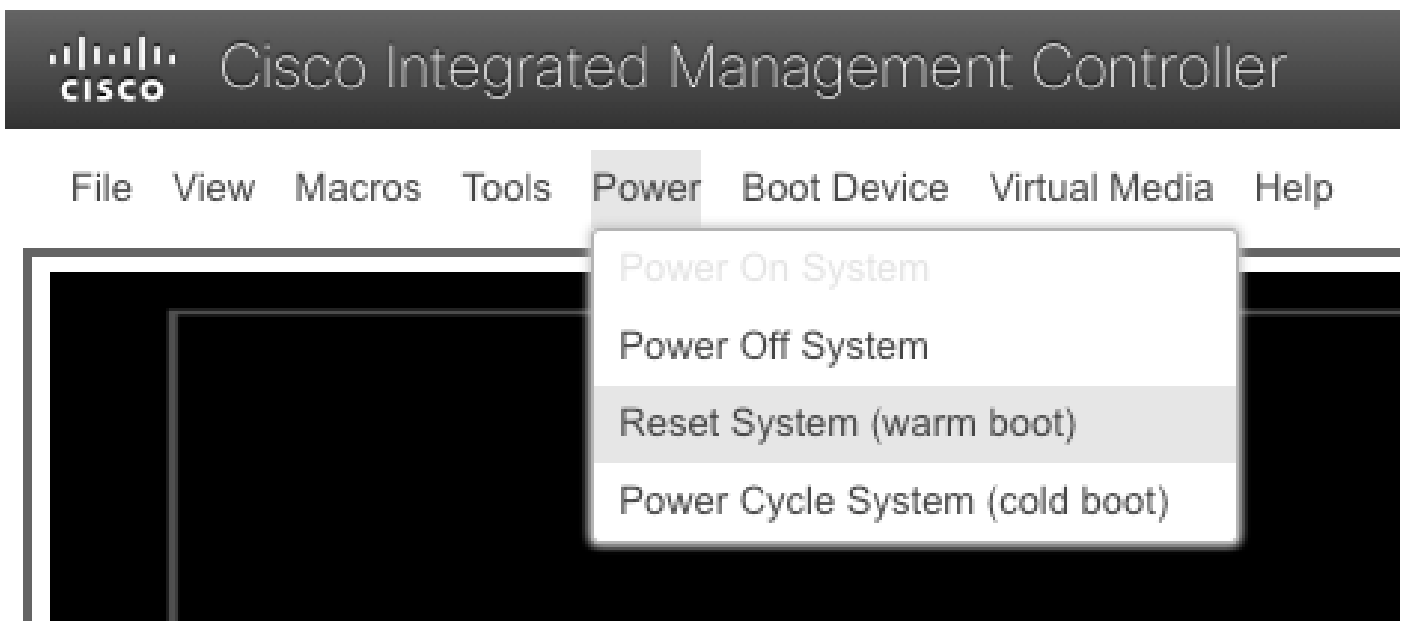
Map image file window - 對應影像檔案視窗

6. 導航到虛擬驅動器選單，驗證映像檔案是否已對映。



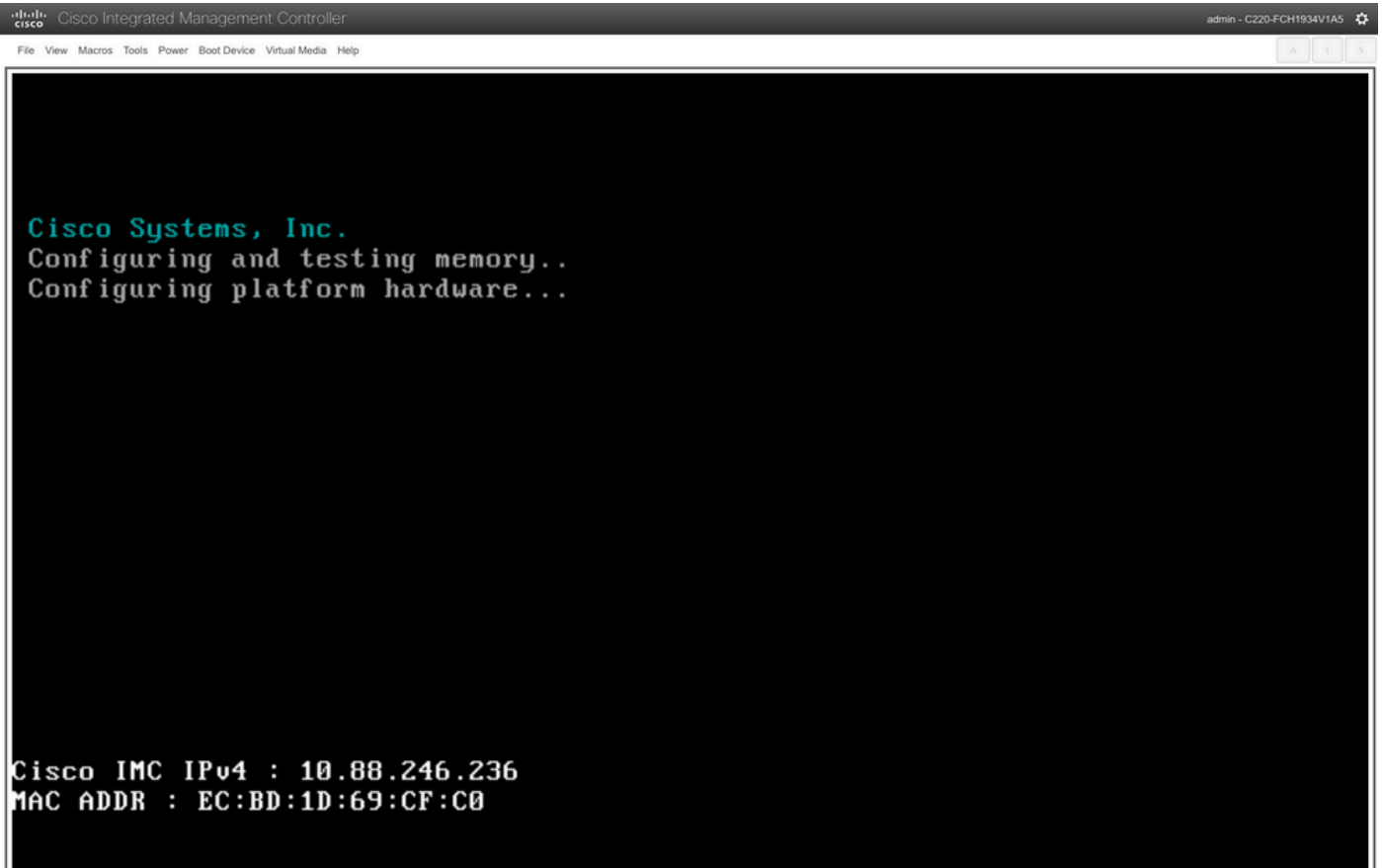
驗證虛擬驅動器選單

7. 要重新啟動伺服器，請導航到Power > Reset System (warm boot)。



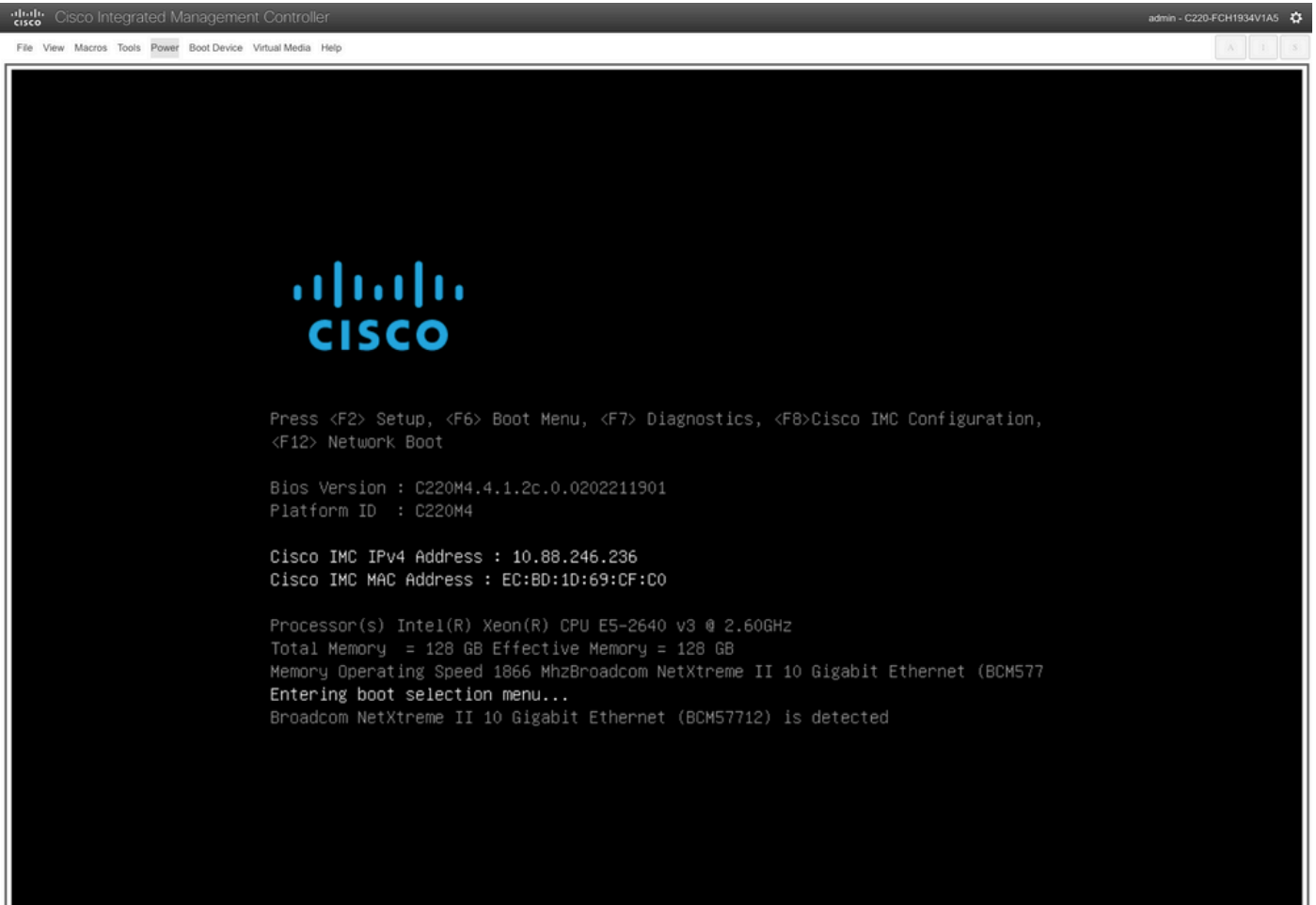
重設系統功能表

8. 伺服器開始啟動。



伺服器啟動視窗

9. 出現Cisco徽標後，鍵入F6選擇Boot Menu，將出現Entering Boot selection menu消息。



伺服器開機功能表選取視窗

10. 啟動選單，請選擇Cisco vKVM-Mapped vDVD選項。

Please select boot device:

---

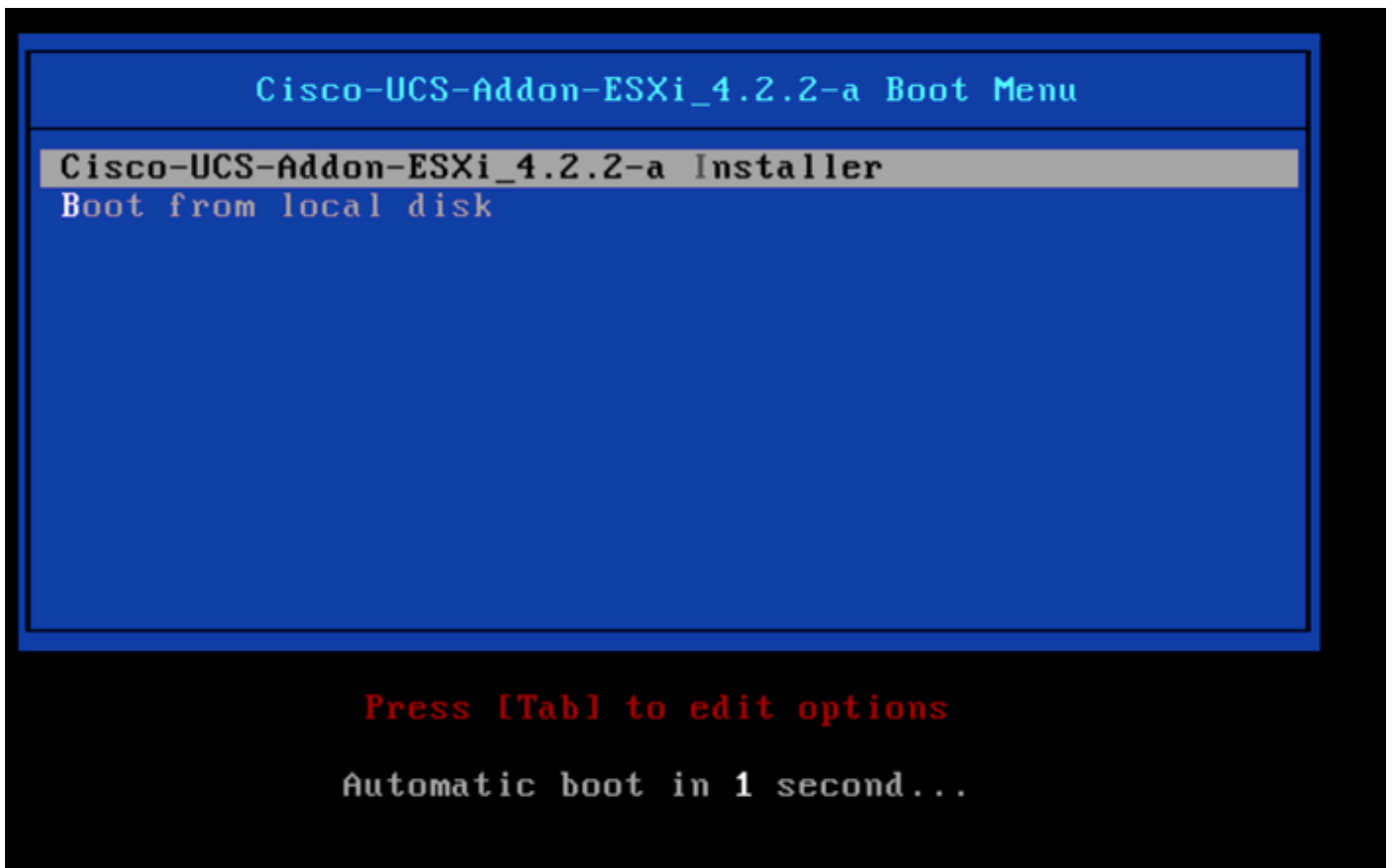
(Bus 05 Dev 00)PCI RAID Adapter  
Cisco vKVM-Mapped vHDD1.22  
Cisco vKVM-Mapped vFDD1.22  
Cisco CIMC-Mapped vHDD1.22  
**Cisco vKVM-Mapped vDVD1.22**  
Cisco CIMC-Mapped vDVD1.22  
BRM MBA Slot 0600 v7.4.13  
BRM MBA Slot 0601 v7.4.13  
IBA GE Slot 0100 v1588  
IBA GE Slot 0101 v1588  
UEFI: Built-in EFI Shell  
Enter Setup

---

↑ and ↓ to move selection  
ENTER to select boot device  
ESC to boot using defaults

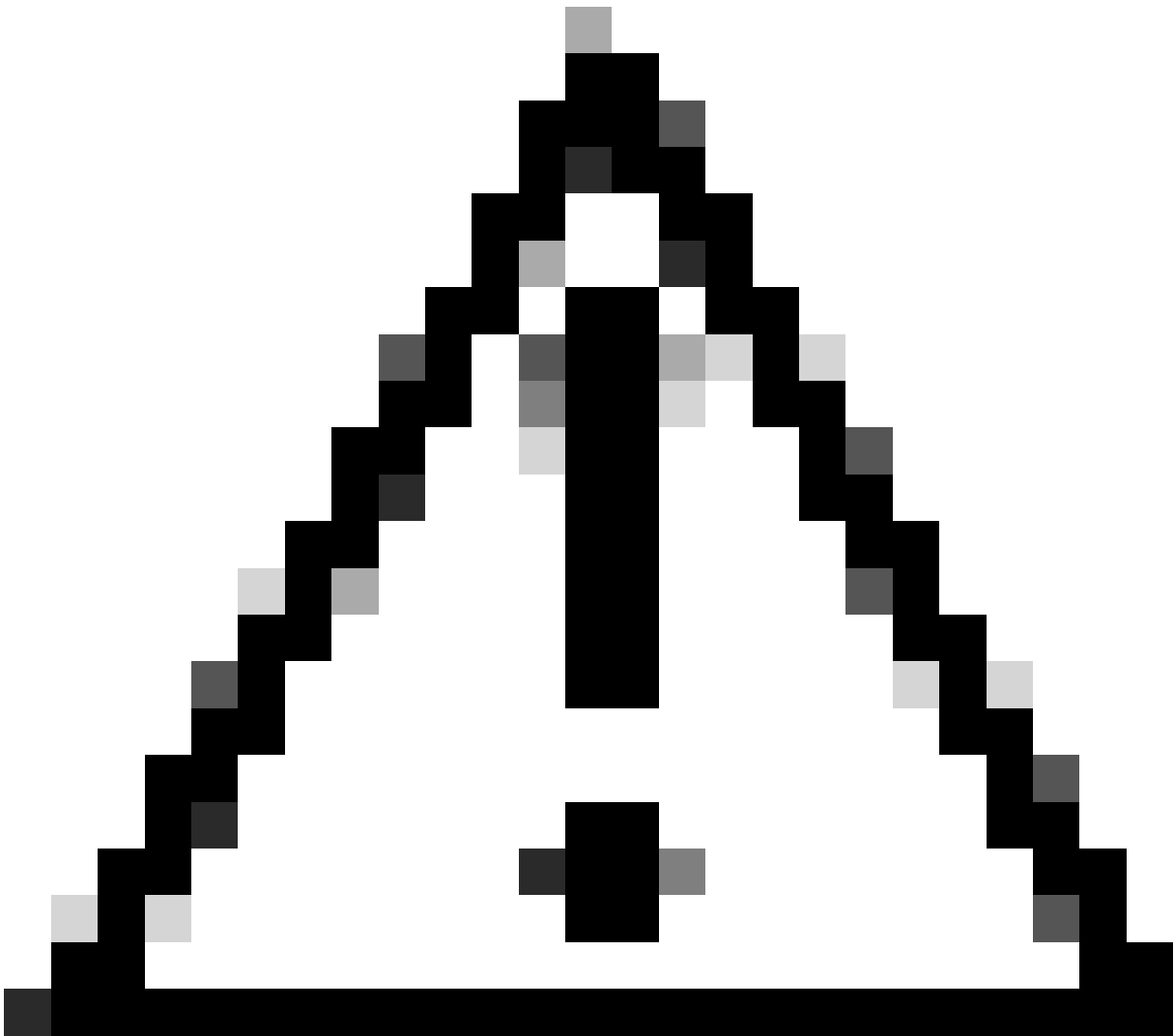
啟動功能表視窗

11. 在觸發自動引導之前，選擇ESXi Installer。



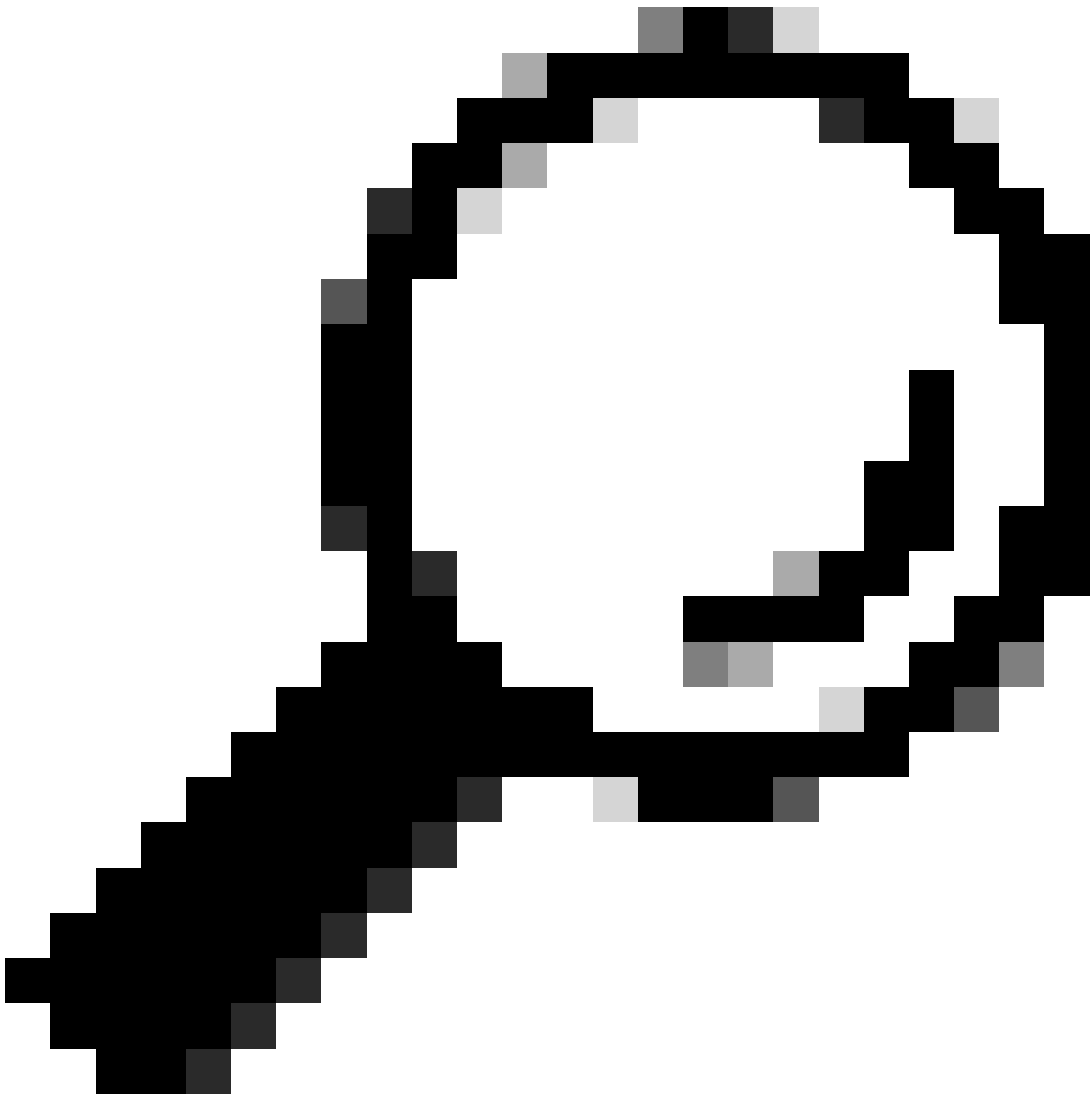
ESXi installer選擇窗口

12. UCS開始載入ESXi安裝程式。



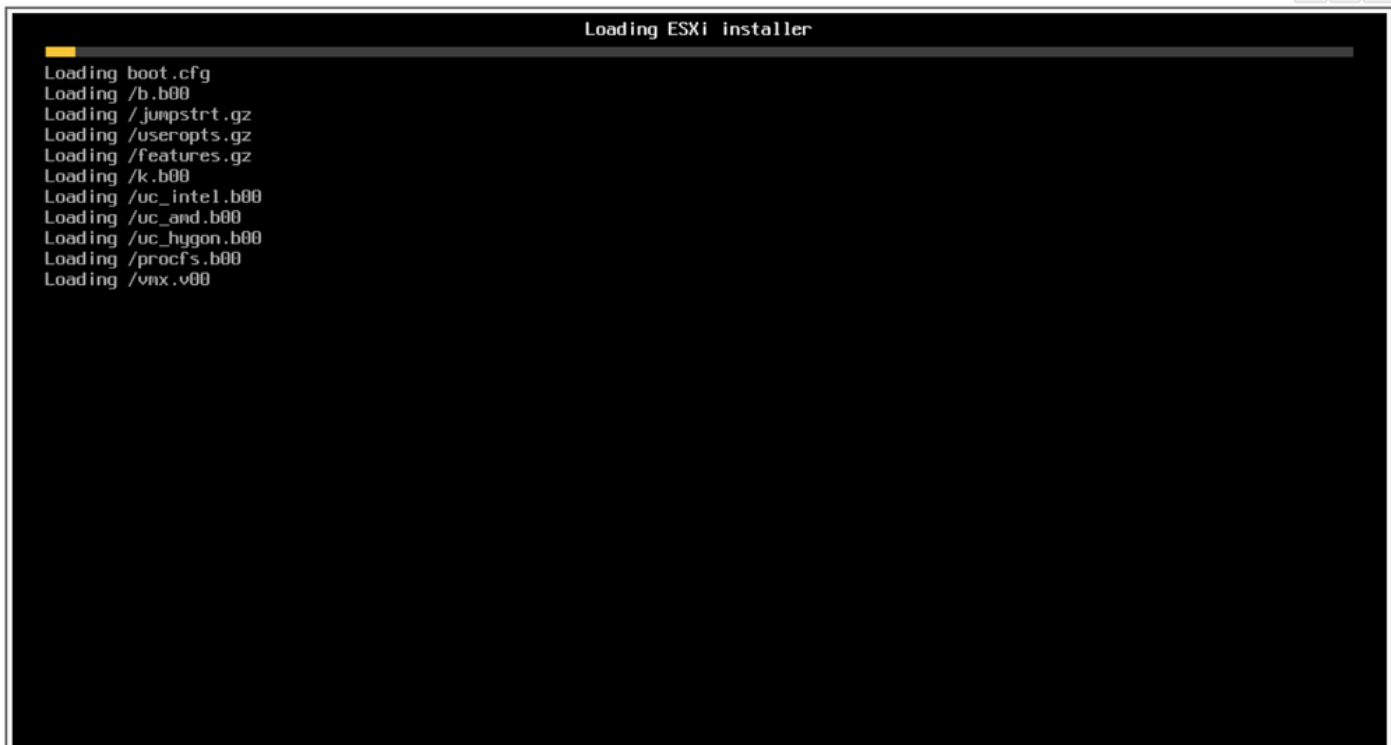
注意：請確保您的會話保持活動狀態，如果瀏覽器連線斷開，則從vDVD啟動進程將失敗。

---



提示：從同一UCS網路中的本地電腦執行升級，以減少載入ISO檔案所需的時間。

---



載入ESXi安裝程式畫面

13. 隨即顯示「歡迎安裝嚮導」，按Enter以繼續。

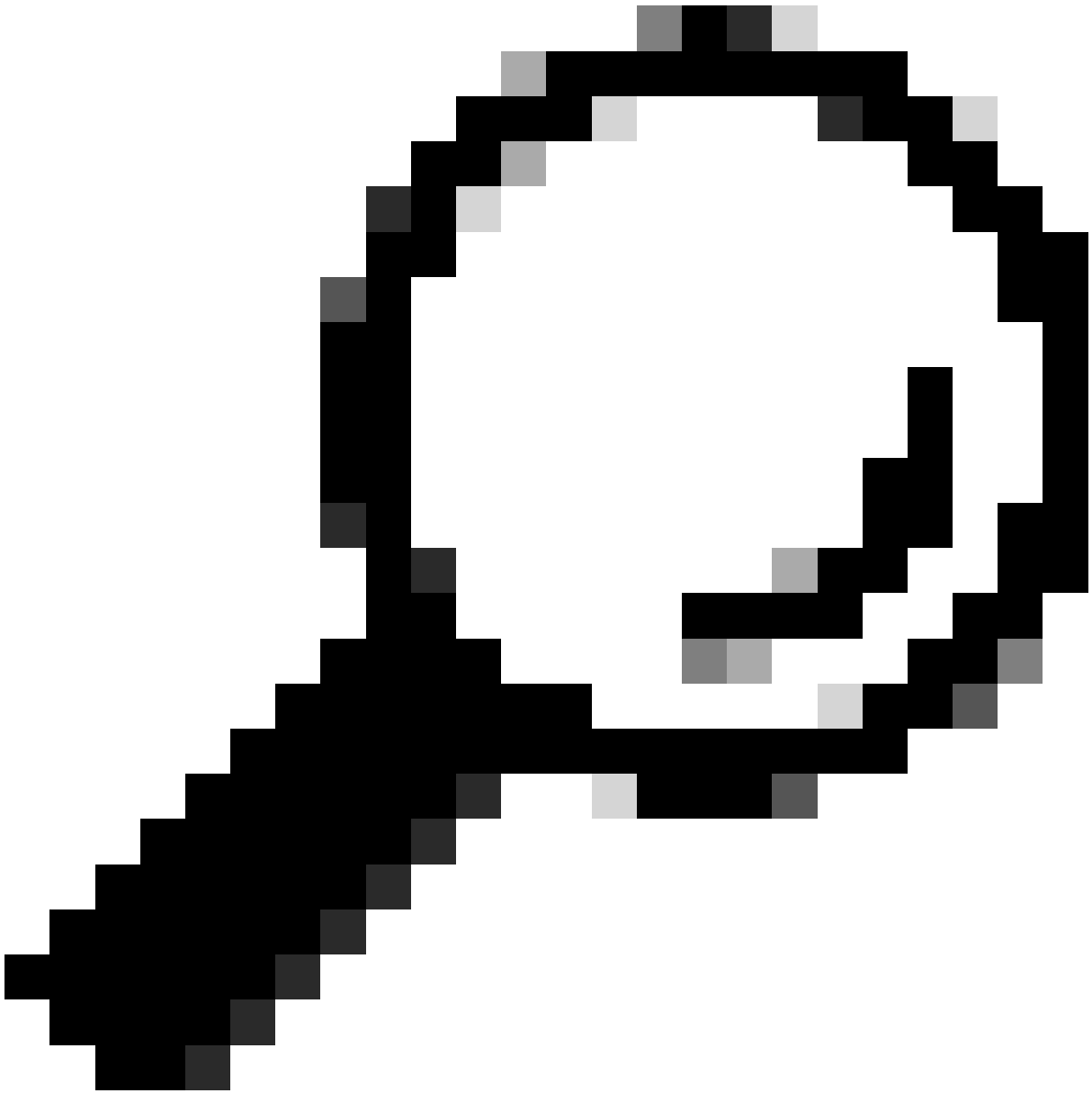


歡迎ESXi安裝畫面



14. 出現「End User License Agreement (EULA)(終端使用者許可協定(EULA))」，請按F11鍵，Accept and Continue。

---



提示：如果無法辨識F11鍵，您可以使用Macros Custom keys，請導航到Macros > Manage > New > Select F11 Key。新項會出現在Macro > User Defined Macros下。

---

End User License Agreement (EULA)

VMWARE GENERAL TERMS

Last updated: 16 June 2022

By downloading or using an Offering, Customer agrees to be bound by the terms of the Agreement.

1. OFFERINGS.

1.1. Applicable Terms. The terms of the Order and these General Terms, including applicable Exhibits and Offering-specific Notes (collectively, the "Agreement") govern Customer's use of the Offerings. The following descending order of precedence applies: (a) the Order; (b) the General Terms; (c) the Exhibits; and (d) the Offering-specific Notes.

1.2. Users. Customer is responsible for its Users' compliance with the Agreement.

1.3. Restrictions. Customer may use the Offerings only for

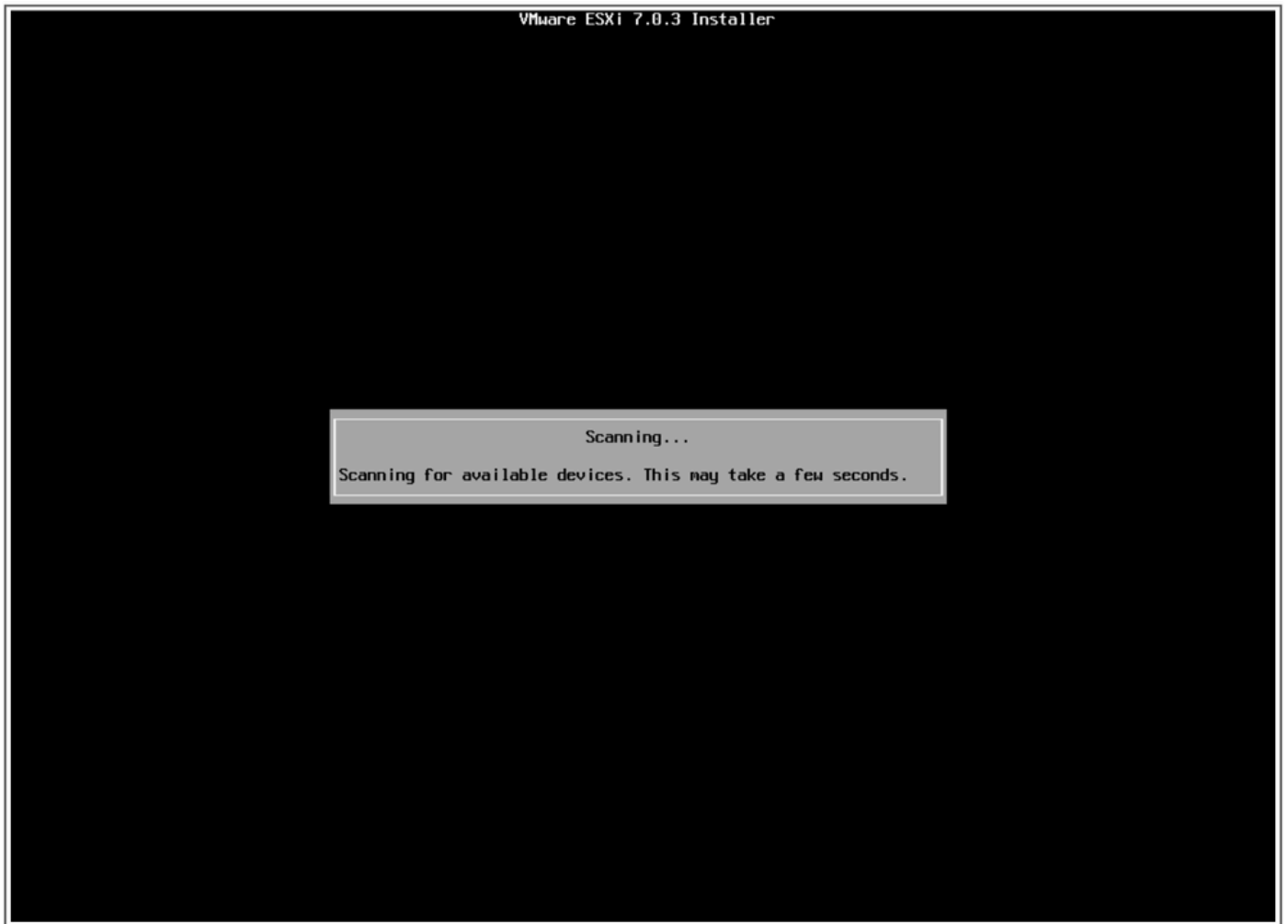
Use the arrow keys to scroll the EULA text

(ESC) Do not Accept

(F11) Accept and Continue

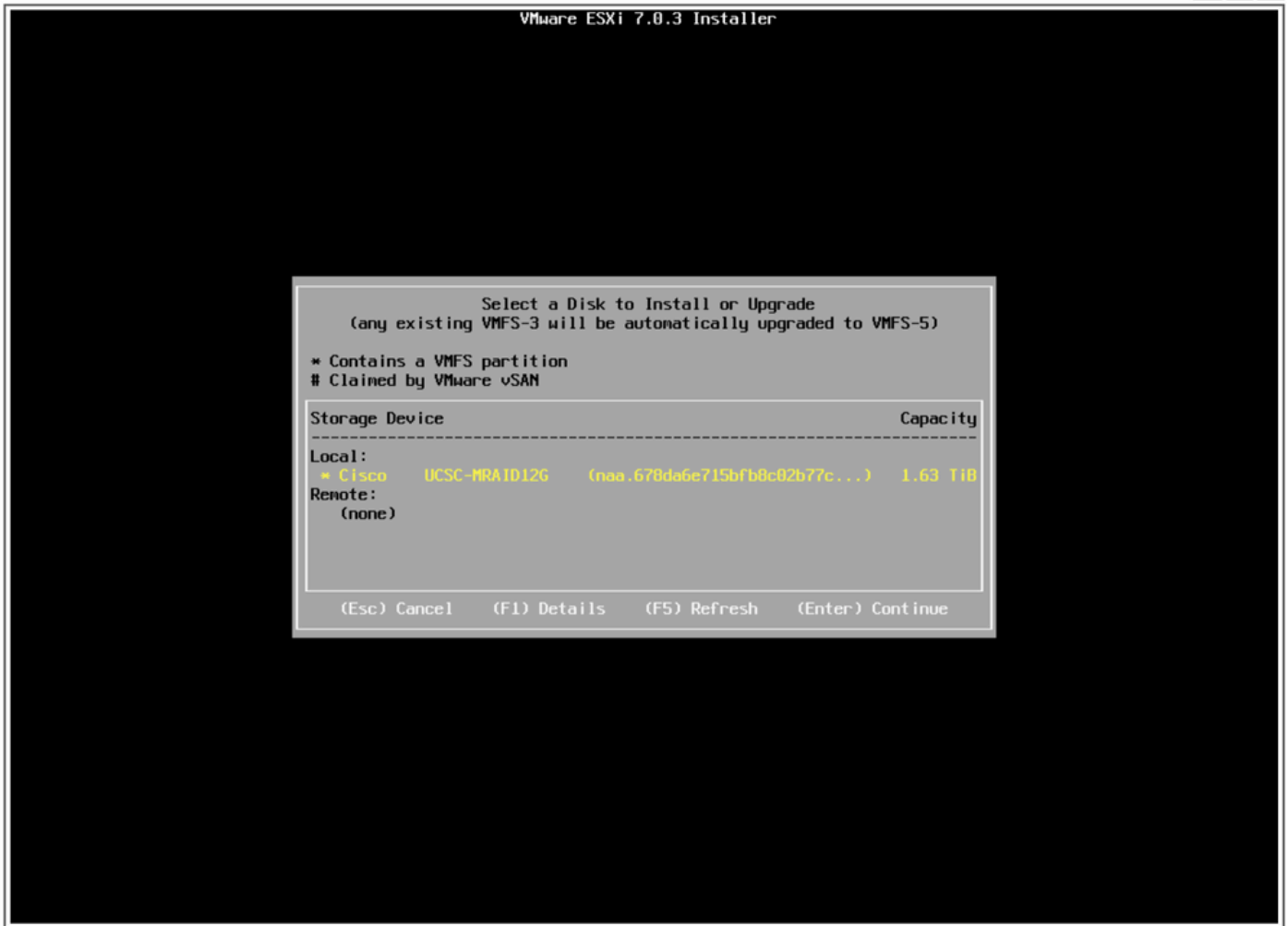
EULA畫面

15. 安裝程式會掃描您的UCS儲存裝置。



ESXi安裝程式掃描螢幕

16. 選擇已安裝ESXi的虛擬驅動器，它是升級前任務中標識為引導虛擬驅動器的虛擬驅動器。



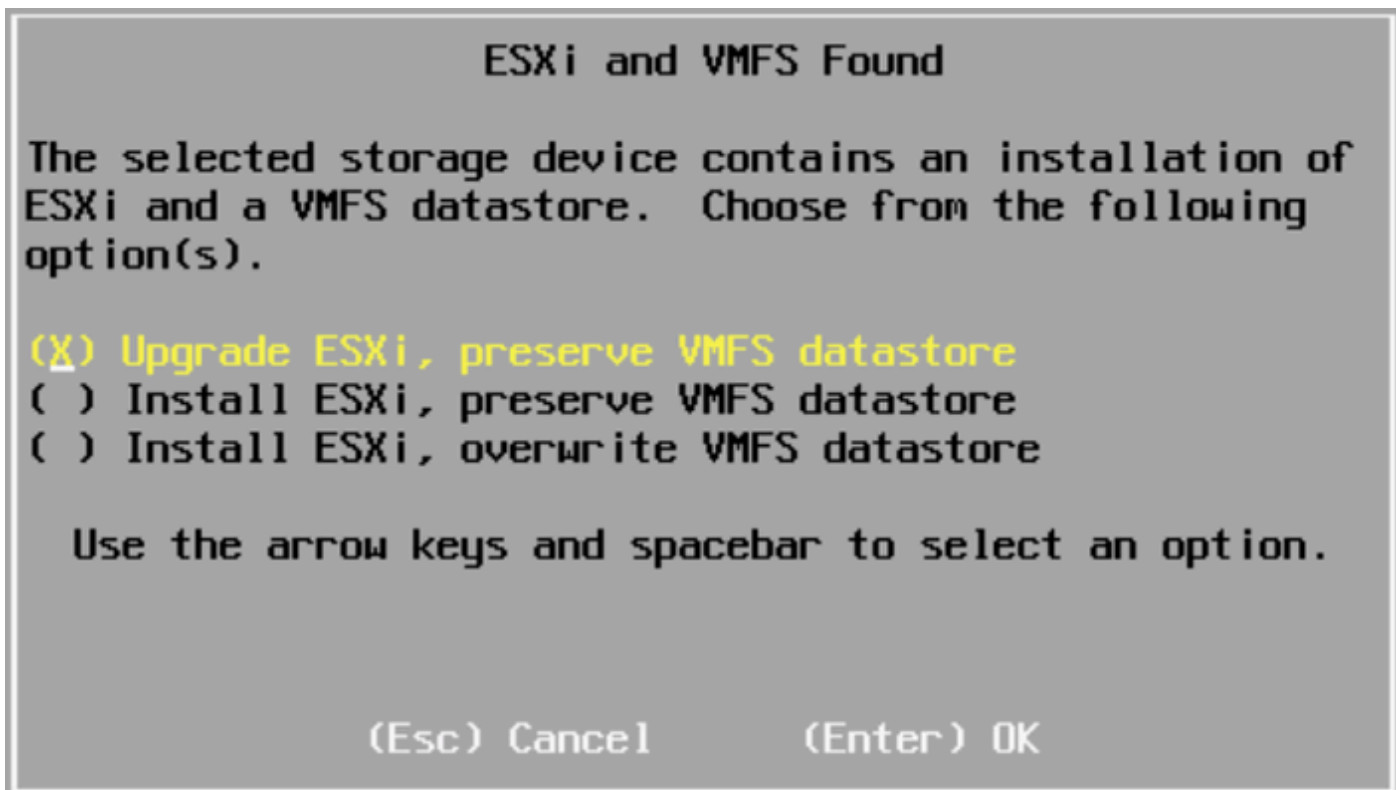
選取磁碟畫面

17. 選擇Upgrade ESXi , preserve VMFS datastore。



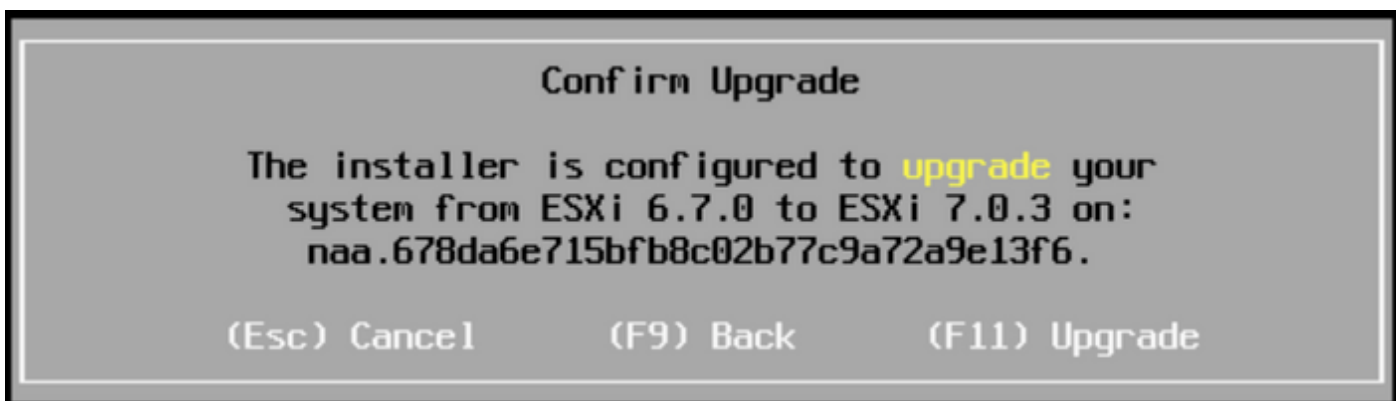
注意：對於ESXi全新安裝，這是相同的過程，如果未檢測到以前的ESXi或選擇了不正確的虛擬驅動器，則僅顯示安裝選項。

---

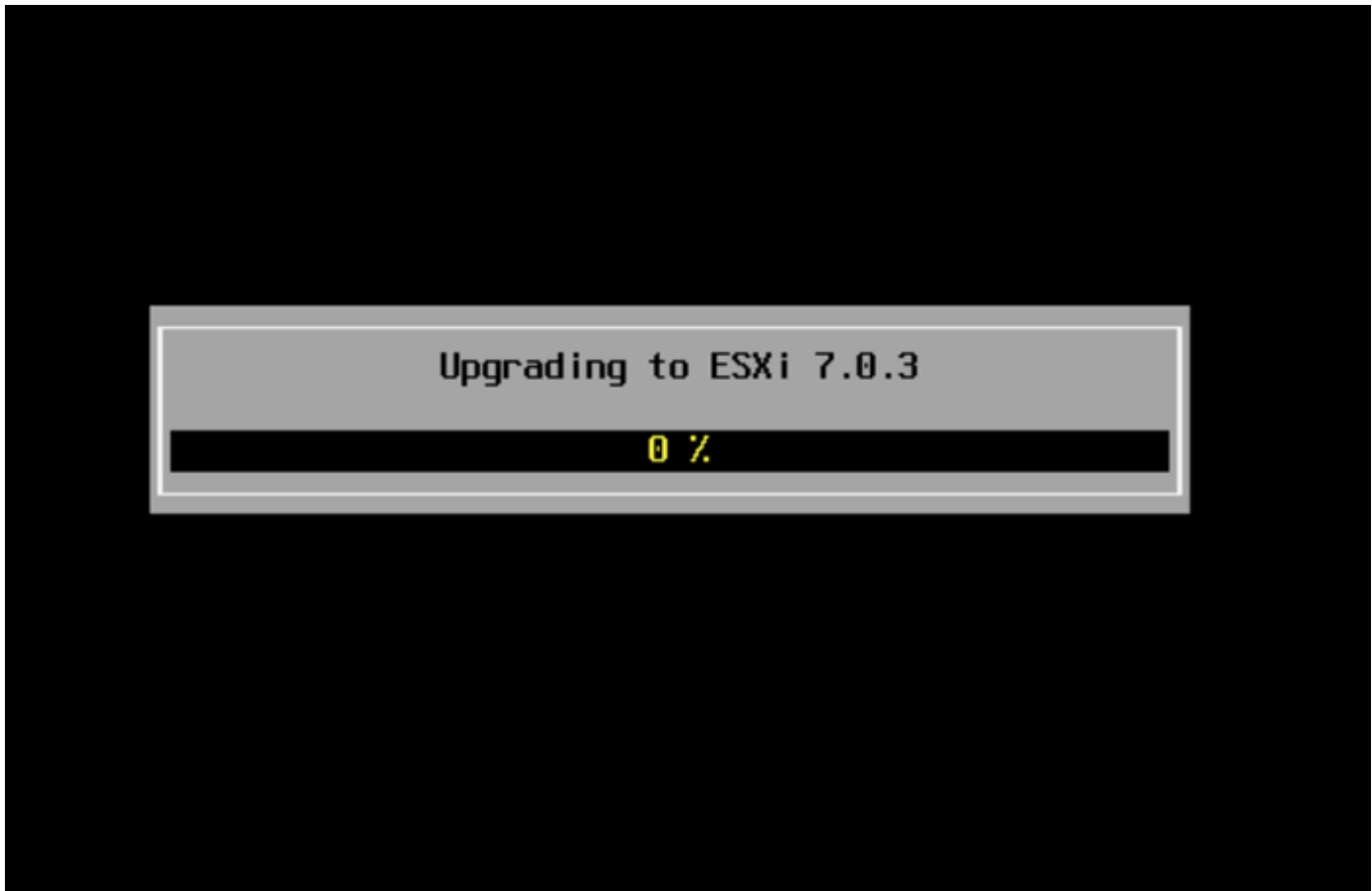


升級選擇螢幕

18. 驗證源和目標ESXi版本，並確認使用F11進行升級。

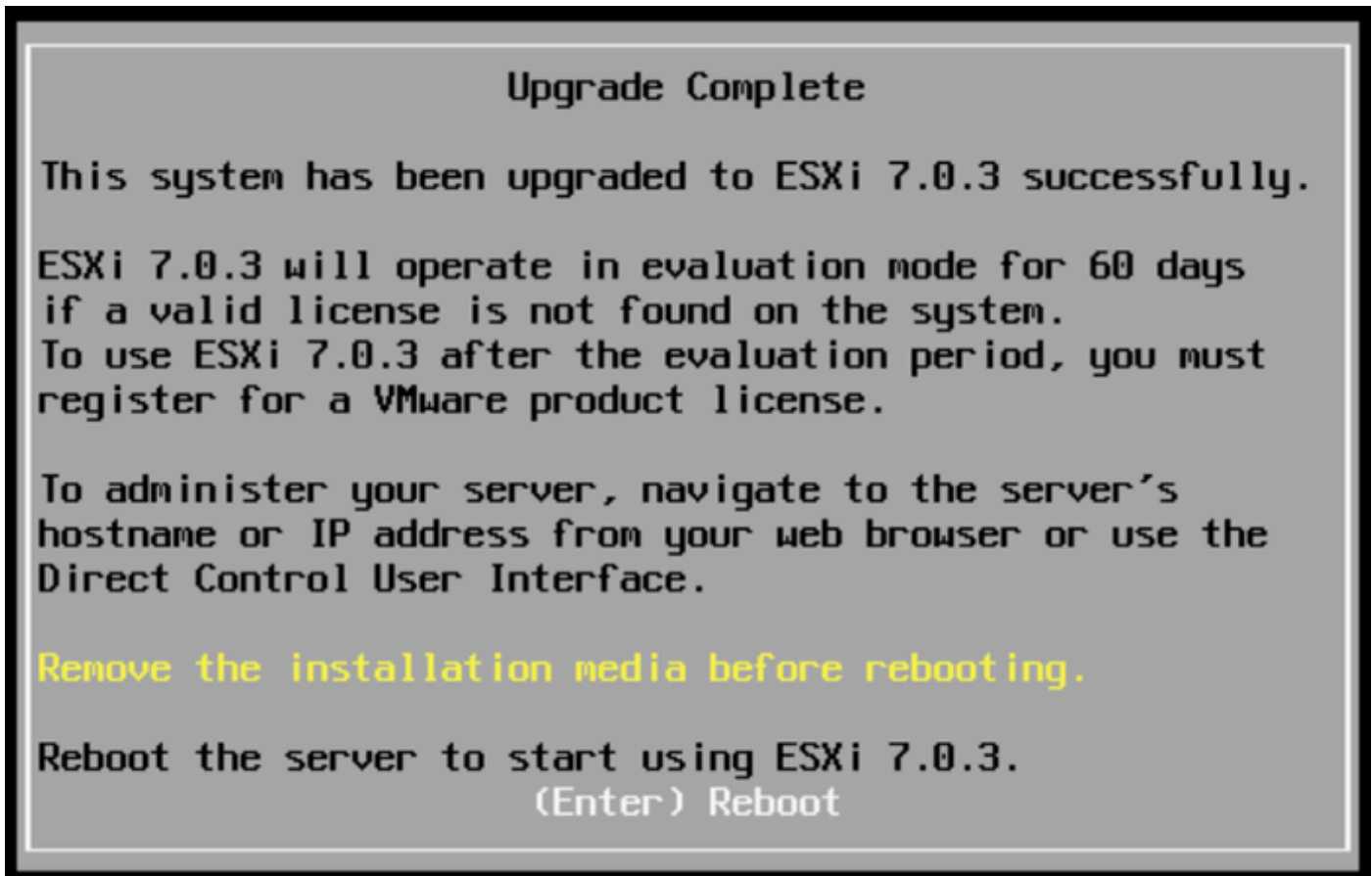


確認升級畫面

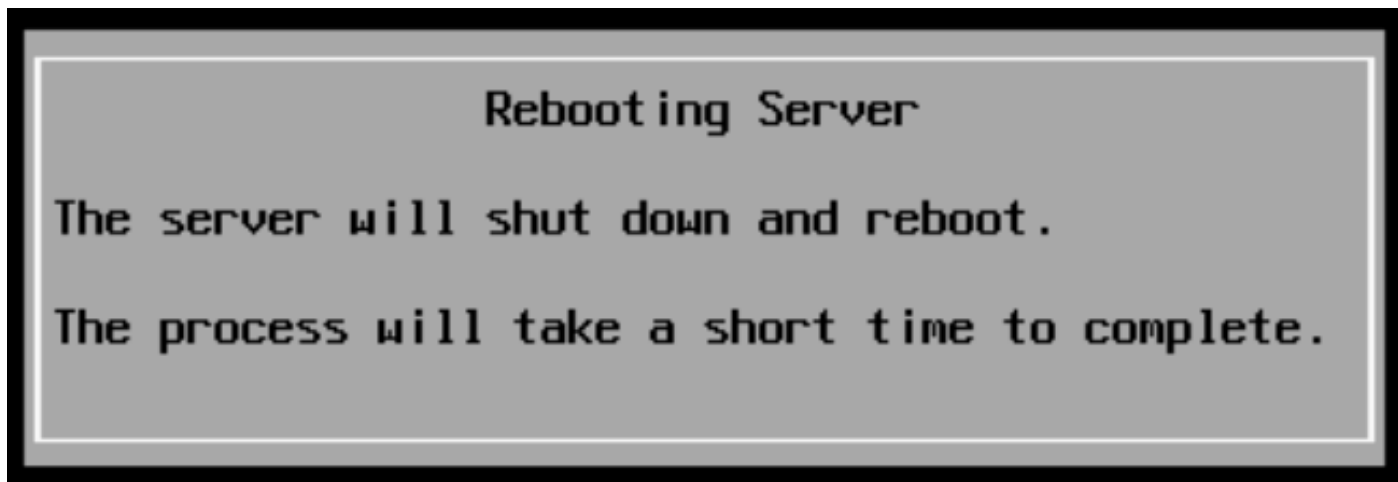


升級進行中畫面

19. 升級完成後，從vDVD中刪除ESXi ISO檔案，然後按Enter。

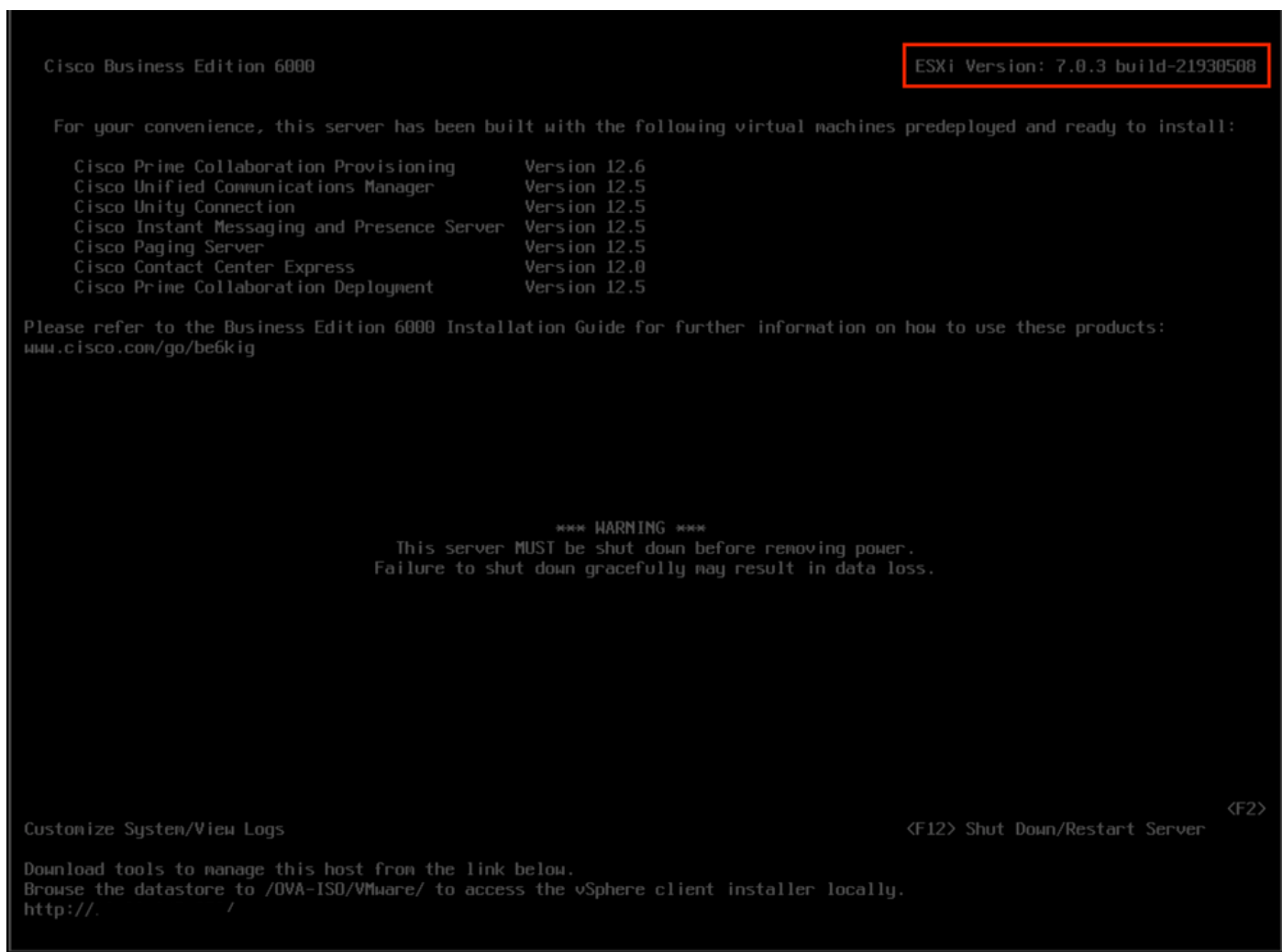


升級完成畫面



重新啟動伺服器畫面

20. UCS完成新的ESXi版本後，會啟動正常啟動過程，該過程將顯示在右上角。



升級成功畫面

21. 導航到ESXi GUI介面>按一下右鍵主機 > 維護模式>退出維護模式。

升級後任務



## 升級ESXi許可證

如果ESXi是從其他主要版本（從6.x到7.x）升級，您也必須升級ESXi許可證。根據型別和購買方式，有不同的選項可用於升級ESXi許可證。

使用BE6K/7K伺服器可獲得3種ESXi許可證：

1. VMware許可證
2. 思科ISV1合約轉售許可證
3. 內嵌授權與SWSS合約

如果許可證是直接與VMware一起購買的，請參閱[VMWare許可證金鑰要求文章](#)或聯絡VMware。如果許可證是與思科一起購買的，則可能是思科透過ISV1轉售許可證或嵌入式許可證，然後透過[MCE工具](#)升級許可證，請參閱[MCE版本升級指南](#)。

## 相關資訊

- [配置CIMC並在BE6K/7K上安裝ESXi，以防發生災難性故障](#)
- [Cisco Host Upgrade Utility使用手冊](#)
- [Cisco Business Edition 6000解決方案](#)
- [思科商務版7000解決方案](#)
- [Cisco Business Edition嵌入式虛擬化許可證的EOL公告](#)

## 關於此翻譯

思科已使用電腦和人工技術翻譯本文件，讓全世界的使用者能夠以自己的語言理解支援內容。請注意，即使是最佳機器翻譯，也不如專業譯者翻譯的內容準確。Cisco Systems, Inc. 對這些翻譯的準確度概不負責，並建議一律查看原始英文文件（提供連結）。